



中華電信  
Chunghwa Telecom

# 2015年第一季營運報告

2015年4月30日

# 聲明

本文件係由中華電信股份有限公司（以下簡稱本公司）提供，本文件中之資訊或意見並未明示或暗示陳述或保證其具有公正性、準確性、完整性或隨時更新，亦非完全可信賴。文件中之資訊係以發布時點之環境變動為考量，日後亦不可能為反映此時點後之重大發展狀況而更正相關資訊。本公司、轄屬機構、關係人、代表均不就使用（例如疏忽或其他情況）本文件資訊或其內容或其他與本份文件有關資訊所引發之損害負責。

本文件之陳述可能會表達出本公司對未來願景之信心與期望，但這些前瞻性之陳述係建立在若干與本公司營運及超出本公司管控因素外之假設條件上，因此，實際結果與上開前瞻性陳述可能有很大的差異。

本文件之任一部份不可因任何目的而被直接或間接複製、再散佈或傳遞予任何其他人士（不論公司內或公司外）或出版（部份或全部）。



# 業務概況



# 業務綜覽

## 各項電信服務市場領導者(a)

- 國內固網
  - #1 市話
    - 94.2% 客戶數市佔率(1,133萬)
    - 87.2% 分鐘數市佔率
  - #1 長途
    - 84.4% 分鐘數市佔率
  - #1 寬頻接取
    - 76.6% 客戶數市佔率<sup>(b)(c)</sup> (453萬)
- 行動
  - #1 客戶數
    - 37.5% 市佔率<sup>(d)</sup> (1,121萬)
  - #1 營收
    - 37.1% 市佔率<sup>(e)</sup>
- 網際網路
  - #1 ISP
    - 68.5% 客戶數市佔率(423萬)
- 國際固網
  - #1 國際
    - 58.4% 分鐘數市佔率

資料來源: 公司網站, MOTC, NCC 統計數字

a) 各項市佔率為2015年2月份資料

b) 不含中華電信介接電路

c) 該數字不含PWLAN客戶

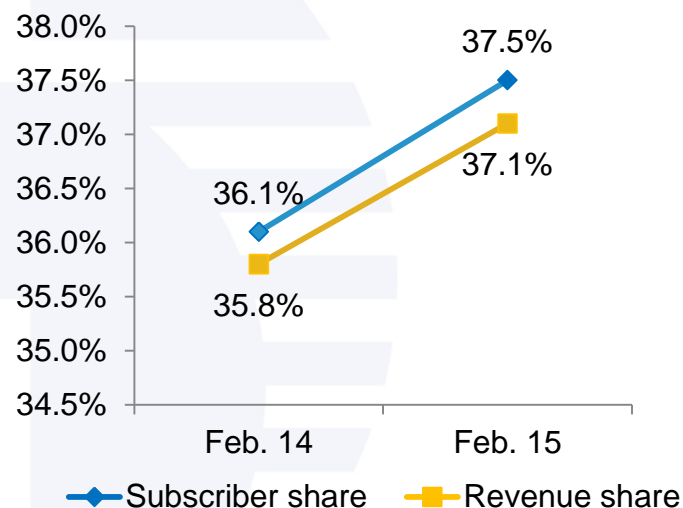
d) 包括 2G, 3G, 4G 及 PHS

e) 包括 2G, 3G, 4G 及 PHS

f) 營收之計算係依據T-IFRSs

## 行動業務市佔率持續成長

### 行動業務市佔率持續成長

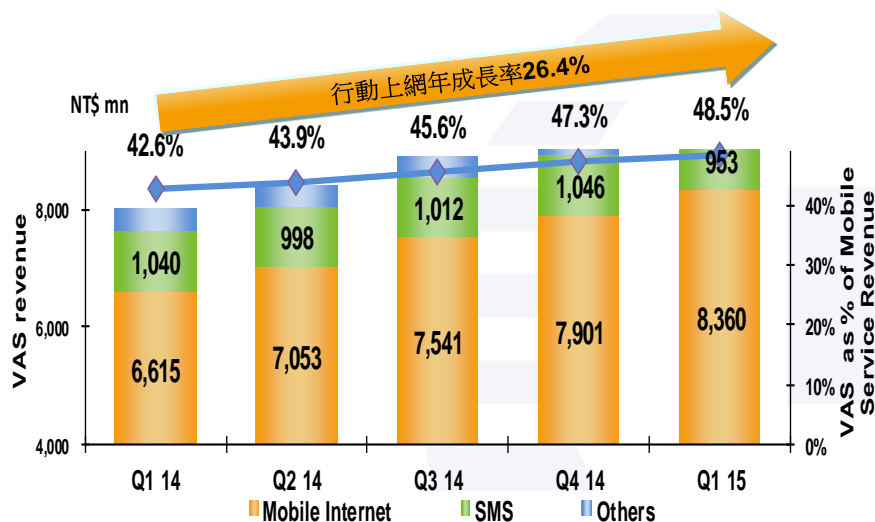


### ● 2015年4月累計超過2百萬4G客戶

### ● 預計2015年底達成全台人口覆蓋率99%的目標

# 行動服務領導者

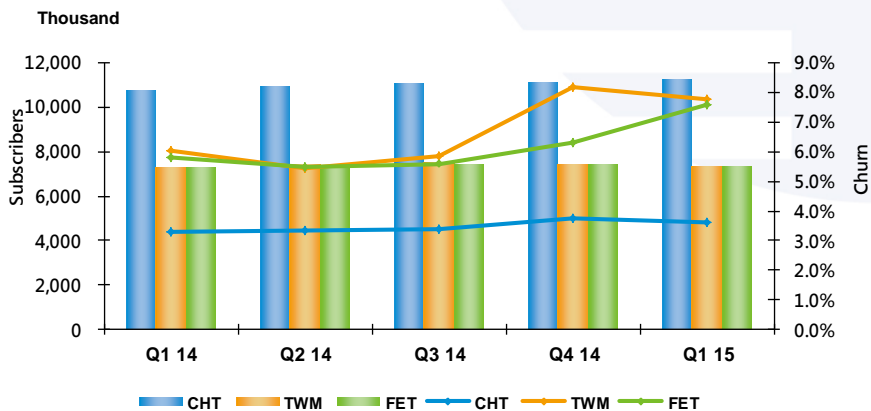
## 加值服務績效



## 策略

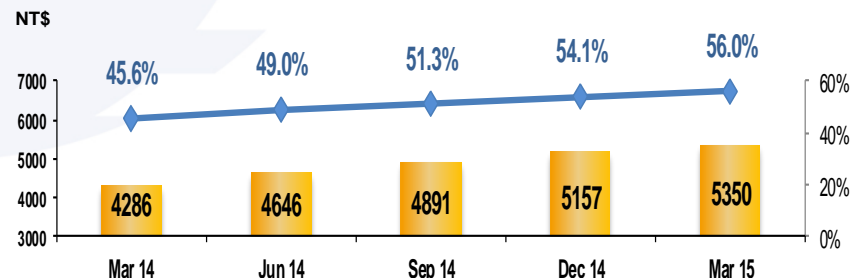
- 衝刺4G服務及增加行動上網客戶
- 推廣行動加值服務及應用
- 提供目標企業客戶行動整合方案
- 持續移轉2G客戶至3G/4G網路

## 客戶忠誠度領先同業



## 行動上網

行動上網客戶佔月租型客戶比例



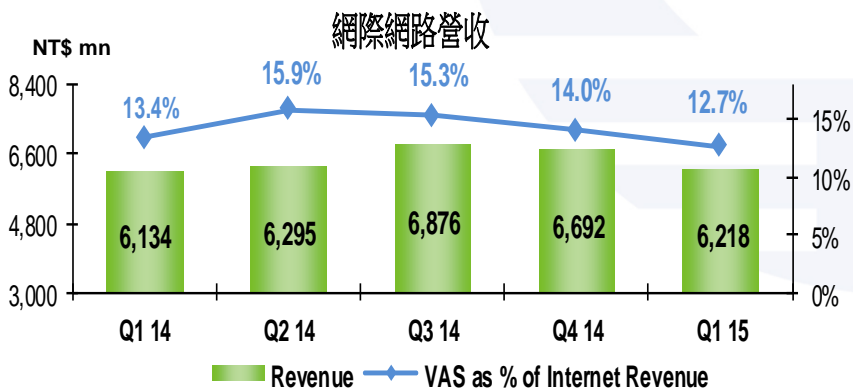
註：不包含使用行動上網但未申租上網方案之客戶

# 固網寬頻服務

## 營運績效



註1: ARPU(客戶平均貢獻度)含寬頻接取及ISP  
 註2: 營收之計算係依據T-IFRSs

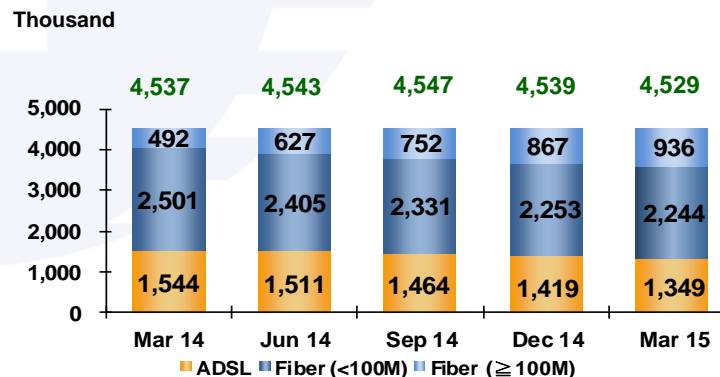


註: 營收之計算係依據T-IFRSs

## 策略

- 善用頻寬優勢，推出更高速的上行上網服務
- 提供最佳網路品質，以提高客戶滿意度
- 善用行動、寬頻、Wi-Fi三網整合的優勢，提供無縫隙的上網服務
- 加速OTT及內容遞送網路的建設，以提高數位匯流產品的競爭力

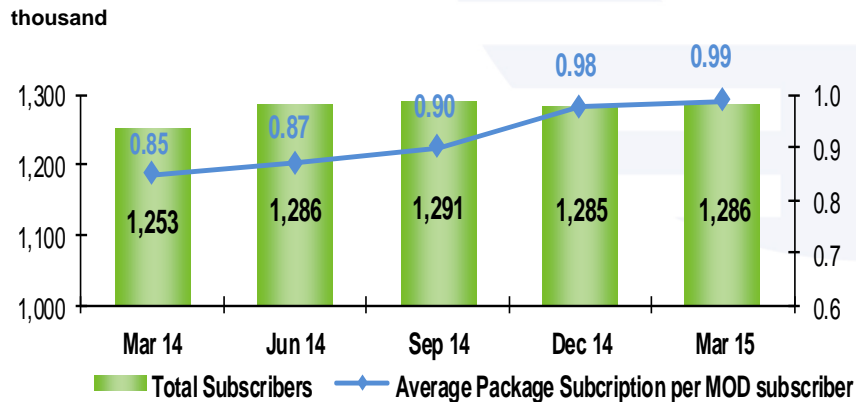
## 固網寬頻客戶數



# MOD/ IPTV 服務

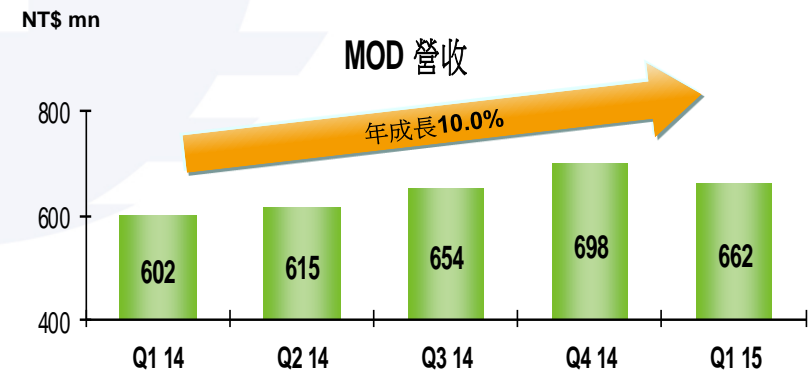
## 營運績效

- 2015年第1季營收年成長10.0%
- 2014第4季客戶市佔率（有線電視+IPTV）由2013年同期之19.8%成長至20.4%
- 2015年第1季開機率由去年同期的58.7%增加為66.2%



## 策略

- 持續強化本土內容及隨選視訊節目
- 優化成本結構
- 運用廣大寬頻客戶優勢帶動MOD申裝數
- 提供分眾套裝節目增進客戶使用經驗，突顯與CATV服務之差異



## 營運績效

- 2015年第1季資安與雲端服務營收較2014年同期增加1倍
- 個人雲 (Hami+) 客戶達280萬
- 2015年第1季物聯網服務營收達5億元
- 2015年第1季取得多項ICT專案，契約金額合計為9億元

## 策略

- 善用網路、IDC機房、海纜、CDN的競爭優勢，發展企客ICT業務
- 結合Cloud、資安、IoT與客製化應用專業能力，提供企業Total solutions
- 發展大數據能力，輔助內部業務發展，繼而推廣商業應用
- 結合企業合作伙伴共同打造物聯網完整生態，以提供各種產業的造物聯網服務





# 財務面綜覽



# 損益與財務指標

(NT\$bn)	合併					
	Q1 2014	Q1 2015	成長率 %	2013	2014	成長率 %
營收	55.05	56.47	2.6	227.98	226.61	(0.6)
營業成本及費用	43.14	44.66	3.5	180.36	182.44	1.1
其他收益及費損	(0.01)	(0.03)	(222.2)	0.06	0.63	967.8
營業淨利	11.90	11.78	(0.9)	47.68	44.80	(6.0)
淨利 <sup>2</sup>	10.24	10.45	2.0	39.72	38.62	(2.7)
淨利率 <sup>3</sup> (%)	18.86	18.77	-	17.91	17.28	-
EPS	1.32	1.35	2.0	5.12	4.98	(2.7)
EBITDA	20.26	20.34	0.4	79.87	78.92	(1.2)
EBITDA Margin (%)	36.81	36.01	-	35.03	34.83	-

註:

1. 依據T-IFRSs編製；Q1 2015數字為自結數
2. 淨利為歸屬於母公司業主之淨利
3. 淨利率之計算係採合併之淨利(含非控制權益)
4. 成長率係以百萬為單位計算

# 各項業務營收

(NT\$bn)	Q1 2014	Q1 2015	成長率 %	2013	2014	成長率 %
<b>國內固定通信</b>	<b>17.15</b>	<b>17.54</b>	<b>2.3</b>	<b>73.50</b>	<b>72.06</b>	<b>(2.0)</b>
市內網路	8.90	8.35	(6.2)	37.82	35.60	(5.9)
長途網路	0.82	0.77	(5.9)	3.46	3.31	(4.6)
寬頻接取	4.82	4.87	0.9	19.11	19.12	0.0
MOD	0.60	0.66	10.0	2.22	2.57	15.8
<b>行動通信</b>	<b>27.51</b>	<b>28.00</b>	<b>1.8</b>	<b>110.59</b>	<b>110.67</b>	<b>0.1</b>
行動語音	10.85	10.18	(6.2)	48.33	42.70	(11.6)
行動加值	8.05	9.58	19.0	28.38	34.77	22.5
手機、平板及行動數據網卡銷售	8.42	8.06	(4.3)	33.10	32.45	(2.0)
<b>網際網路</b>	<b>6.13</b>	<b>6.22</b>	<b>1.4</b>	<b>25.45</b>	<b>26.00</b>	<b>2.2</b>
網際網路上網	4.29	4.33	0.9	17.19	17.24	0.3
網際網路加值	0.67	0.63	(5.4)	2.69	2.96	10.1
<b>國際固定通信</b>	<b>3.80</b>	<b>4.06</b>	<b>6.9</b>	<b>15.75</b>	<b>15.31</b>	<b>(2.8)</b>
國際網路	2.73	2.68	(1.7)	11.25	10.43	(7.3)
數據專線	0.36	0.42	15.0	1.43	1.52	6.7
<b>其他</b>	<b>0.46</b>	<b>0.66</b>	<b>43.7</b>	<b>2.69</b>	<b>2.57</b>	<b>(4.5)</b>
<b>合計</b>	<b>55.05</b>	<b>56.47</b>	<b>2.6</b>	<b>227.98</b>	<b>226.61</b>	<b>(0.6)</b>

註：

1. 依據T-IFRSs編製；Q1 2015數字為白結數
2. 成長率係以百萬為單位計算

# 成本與費用

(NT\$bn)	合併					
	Q1 2014	Q1 2015	成長率 %	2013	2014	成長率 %
營業成本	35.02	36.70	4.8	147.36	148.38	0.7
營業費用	8.12	7.96	(2.0)	33.00	34.06	3.2
行銷費用	6.17	5.98	(3.0)	25.16	26.14	3.9
管理費用	1.08	1.14	5.7	4.19	4.42	5.3
研發費用	0.87	0.84	(4.2)	3.65	3.50	(4.2)
營業成本與費用	43.14	44.66	3.5	180.36	182.44	1.1

註：

1. 依據T-IFRSs編製；Q1 2015數字為自結數
2. 成長率係以百萬為單位計算

# 現金流量& EBITDA Margin

(NT\$bn)	合併					
	Q1 2014	Q1 2015	成長率 %	2013	2014	成長率 %
營業活動之淨現金流入	<b>9.62</b>	<b>11.79</b>	<b>22.6</b>	<b>75.29</b>	<b>71.38</b>	<b>(5.2)</b>
資本支出	<b>5.77</b>	<b>5.53</b>	<b>(4.1)</b>	<b>36.38</b>	<b>32.56</b>	<b>(10.5)</b>
自由現金	<b>3.85</b>	<b>6.26</b>	<b>62.6</b>	<b>38.91</b>	<b>38.82</b>	<b>(0.2)</b>
現金及約當現金	<b>18.99</b>	<b>30.80</b>	<b>62.2</b>	<b>14.59</b>	<b>23.56</b>	<b>61.5</b>
<b>EBITDA Margin(%)</b>	<b>36.81</b>	<b>36.01</b>	<b>-</b>	<b>35.03</b>	<b>34.83</b>	<b>-</b>

註:

1. 依據T-IFRSs編製；Q1 2015數字為自結數
2. 成長率係以百萬為單位計算
3. 自由現金係營業活動之淨現金流入扣除資本支出

# 營運績效財測達成狀況

(NT\$bn)	合併					
	Q1 2015(A)	Q1 2015 (E)	達成率%	2014 (A)	2015 (E)	成長率%
營收	56.47	55.61	101.6	226.61	231.09	2.0
營業成本及費用	44.66	44.27	100.9	182.44	185.92	1.9
其他收益及費損	(0.03)	(0.07)	41.9	0.63	(0.12)	(120.0)
營業淨利	11.78	11.27	104.6	44.80	45.05	0.5
淨利	10.45	9.28	112.5	38.62	37.50	(2.9)
EPS	1.35	1.20	112.5	4.98	4.83	(2.9)
EBITDA	20.34	20.07	101.3	78.92	80.02	1.4
EBITDA Margin (%)	36.01	36.10	-	34.83	34.63	-

註：

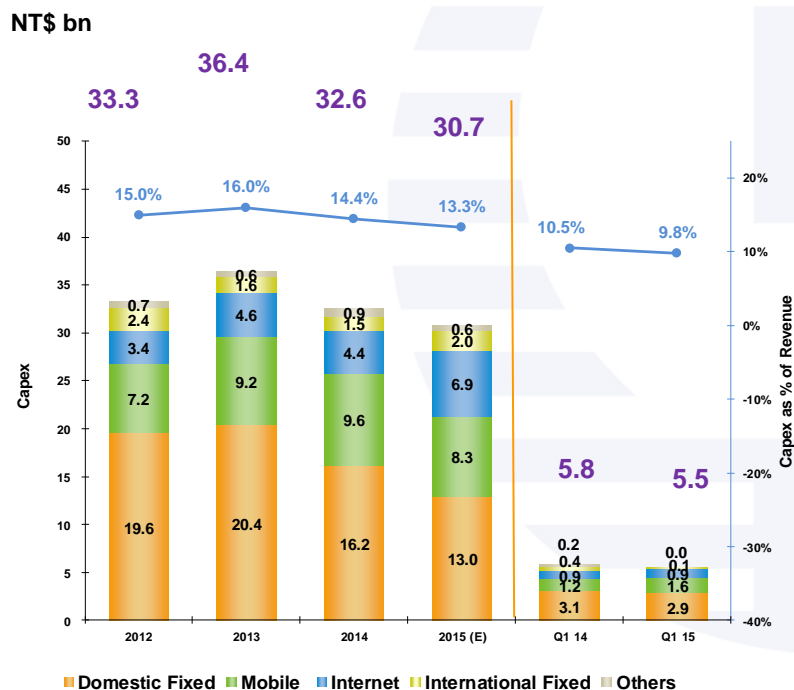
1. 依據T-IFRSs編製；Q1 2015數字為自結數

2. 本資料係屬預測性質，未必能完全達成，詳細內容請進一步參考重要會計政策及基本假設彙總

# 有效管理資本支出

## 資本支出

- 2015年資本支出預算為307億元
- 未來投資方向將持續著重在核心業務
  - 4G
  - 光纖
  - 各業務服務平台
  - IDC / 雲端





# Q&A

