

中華電信股份有限公司及其子公司

合併財務報告暨會計師查核報告
民國 104 及 103 年度

地址：台北市中正區信義路一段 21-3 號

電話：(02)2344-5488

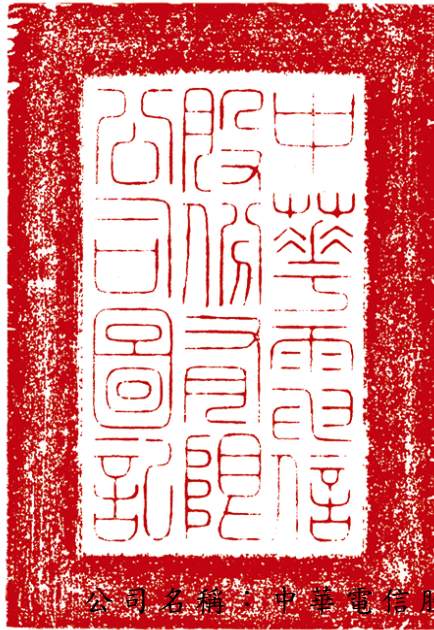
§ 目 錄 §

項	目 頁	次	財 務 報 告 附 註 編 號
一、封 面	1		-
二、目 錄	2		-
三、關係企業合併財務報告聲明書	3		-
四、會計師查核報告	4		-
五、合併資產負債表	5		-
六、合併綜合損益表	6~8		-
七、合併權益變動表	9		-
八、合併現金流量表	10~12		-
九、合併財務報告附註			
(一) 公司沿革及營業	13		一
(二) 通過財務報告之日期及程序	14		二
(三) 重大會計政策之彙總說明	14~31		三
(四) 重大會計判斷、估計及假設不確定性之主要來源	32~33		四
(五) 新發布及修訂準則及解釋之適用	33~37		五
(六) 重要會計項目之說明	37~89		六~三八
(七) 關係人交易	90~93		三九
(八) 質抵押之資產	93		四十
(九) 重大或有負債及未認列之合約承諾	93		四一
(十) 重大之災害損失	-		-
(十一) 重大之期後事項	-		-
(十二) 具重大影響之外幣資產及負債資訊	94~95		四二
(十三) 附註揭露事項			
1. 重大交易事項相關資訊	96、99~104		四三
2. 轉投資事業相關資訊	96、105~108		四三
3. 大陸投資資訊	96、109		四三
4. 母子公司間及各子公司間業務關係及重要交易往來情形及金額	96、110~111		四三
(十四) 部門資訊	96~98		四四

關係企業合併財務報告聲明書

本公司民國 104 年度（自 104 年 1 月 1 日至 104 年 12 月 31 日止）依「關係企業合併營業報告書關係企業合併財務報表及關係報告書編製準則」應納入編製關係企業合併財務報告之公司與依國際財務報導準則第 10 號應納入編製母子公司合併財務報告之公司均相同，且關係企業合併財務報告所應揭露相關資訊於前揭母子公司合併財務報告中均已揭露，爰不再另行編製關係企業合併財務報告。

特此聲明



公司名稱：中華電信股份有限公司

負責人：蔡力行



中 華 民 國 105 年 3 月 11 日

會計師查核報告

中華電信股份有限公司 公鑒：

中華電信股份有限公司及其子公司民國 104 年 12 月 31 日、103 年 12 月 31 日及 1 月 1 日之合併資產負債表，暨民國 104 年及 103 年 1 月 1 日至 12 月 31 日之合併綜合損益表、合併權益變動表與合併現金流量表，業經本會計師查核竣事。上開合併財務報表之編製係管理階層之責任，本會計師之責任則為根據查核結果對上開合併財務報表表示意見。

本會計師係依照會計師查核簽證財務報表規則及一般公認審計準則規劃並執行查核工作，以合理確信合併財務報表有無重大不實表達。此項查核工作包括以抽查方式獲取合併財務報表所列金額及所揭露事項之查核證據、評估管理階層編製合併財務報表所採用之會計原則及所作之重大會計估計，暨評估合併財務報表整體之表達。本會計師相信此項查核工作可對所表示之意見提供合理之依據。

依本會計師之意見，第一段所述合併財務報表在所有重大方面係依照證券發行人財務報告編製準則、經金融監督管理委員會認可之國際財務報導準則、國際會計準則、解釋及解釋公告編製，足以允當表達中華電信股份有限公司及其子公司民國 104 年 12 月 31 日、103 年 12 月 31 日及 1 月 1 日之合併財務狀況，暨民國 104 年及 103 年 1 月 1 日至 12 月 31 日之合併財務績效及合併現金流量。

中華電信股份有限公司業已編製民國 104 及 103 年度之個體財務報表，並經本會計師出具無保留意見之查核報告在案，備供參考。

勤業眾信聯合會計師事務所
會計師 吳 恩 銘

吳 恩 銘



會計師 陳 招 美

陳 招 美



財政部證券暨期貨管理委員會核准文號
台財證六字第 0920123784 號

財政部證券暨期貨管理委員會核准文號
台財證六字第 0920123784 號

中 華 民 國 1 0 5 年 3 月 1 1 日

民國 104 年 12 月 31 日暨民國 103 年 12 月 31 日及 1 月 1 日

單位：新台幣仟元

代 碼	資	104年12月31日			103年12月31日			103年1月1日		
		金額	%	金額	金額	%	金額	金額	%	
	流動資產									
1100	現金及約當現金(附註三及六)	\$ 80,271,423	7	\$ 23,559,603	5	\$ 14,585,105	3			
1110	透過損益按公允價值衡量之金融資產(附註三及七)	163	-	1,163	-	337	-			
1135	避險之衍生金融資產(附註三及二一)	498	-	-	-	-	-			
1125	備供出售金融資產(附註三及八)	-	-	-	-	24,267	-			
1130	持有至到期日金融資產(附註三及九)	1,880,739	1	3,456,747	1	4,264,104	1			
1170	應收票據及帳款淨額(附註三、四及十)	26,926,050	6	26,227,999	6	22,900,902	5			
1180	應收關係人款項(附註三九)	42,056	-	81,008	-	69,304	-			
130X	存貨(附註三、四、十一及四十)	8,780,135	2	7,096,509	2	7,848,087	2			
1410	預付款項(附註十二及三九)	2,417,791	1	2,444,458	1	2,224,130	1			
1476	其他金融資產(附註十三及二八)	3,200,753	1	3,325,354	1	4,636,305	1			
1479	其他流動資產(附註二十、三二及四十)	2,335,921	-	3,219,399	1	3,960,798	1			
11XX	流動資產總計	76,206,844	17	69,412,240	16	60,513,339	14			
	非流動資產									
1523	備供出售金融資產(附註三及八)	3,242,827	1	3,914,212	1	3,046,182	1			
1527	持有至到期日金融資產(附註三及九)	2,139,801	-	4,027,522	1	7,501,743	2			
1543	以成本衡量之金融資產(附註三及十四)	2,267,869	1	2,366,530	-	2,423,646	-			
1550	採用權益法之投資(附註三、四及十六)	3,145,004	1	2,953,625	1	2,562,293	-			
1600	不動產、廠房及設備(附註三、四、十七、三九及四十)	296,399,146	65	302,650,343	68	302,714,116	69			
1760	投資性不動產(附註三、四及十八)	7,902,405	2	7,620,854	2	8,018,031	2			
1780	無形資產(附註三、四及十九)	50,446,778	11	42,824,626	9	44,398,888	10			
1840	遞延所得稅資產(附註三及三二)	2,061,577	-	1,828,586	-	1,509,305	-			
1985	預付款項(附註十二及三九)	3,611,818	1	3,504,338	1	3,608,487	1			
1990	其他非流動資產(附註二十、二八及四十)	5,597,023	1	5,601,736	1	4,882,974	1			
15XX	非流動資產總計	376,814,248	83	377,292,372	84	380,665,665	86			
1XXX	資產總計	\$ 453,021,092	100	\$ 446,704,612	100	\$ 441,179,004	100			
	負債及權益									
	流動負債									
2100	短期借款(附註二二)	\$ 110,000	-	\$ 564,400	-	\$ 254,357	-			
2120	透過損益按公允價值衡量之金融負債(附註三及七)	-	-	21	-	246	-			
2125	避險之衍生金融負債(附註三及二一)	-	-	283	-	-	-			
2170	應付票據及帳款(附註二四)	16,300,993	4	18,518,977	4	15,589,108	4			
2180	應付關係人款項(附註三九)	611,100	-	407,965	-	556,809	-			
2230	本期所得稅負債(附註三及三二)	4,751,181	1	3,361,907	1	4,144,076	1			
2219	其他應付款(附註二五)	25,486,966	6	24,334,992	6	26,791,769	6			
2250	負債準備(附註三及二六)	-	-	179,374	-	129,341	-			
2310	預收款項(附註二七)	9,567,140	2	9,912,864	2	9,463,535	2			
2322	一年內到期之長期借款(附註二三及四十)	7,692	-	-	-	300,000	-			
2399	其他流動負債	1,501,269	-	1,618,957	-	1,598,017	-			
21XX	流動負債總計	58,526,087	13	58,899,740	13	58,827,258	13			
	非流動負債									
2540	長期借款(附註二三及四十)	1,742,308	-	1,900,000	-	1,400,000	1			
2570	遞延所得稅負債(附註三及三二)	147,975	-	132,406	-	101,379	-			
2550	負債準備(附註三及二六)	58,158	-	92,660	-	123,644	-			
2645	存入保證金(附註三九)	4,725,826	1	4,757,547	1	4,834,580	1			
2640	淨確定福利負債(附註三、四及二八)	7,098,510	2	6,469,890	2	5,483,205	1			
2630	遞延收入(附註三)	3,615,602	1	3,398,087	1	3,700,949	1			
2670	其他非流動負債	3,097,623	1	1,514,947	-	1,334,220	-			
25XX	非流動負債總計	20,486,002	5	18,265,537	4	16,977,797	4			
2XXX	負債總計	79,012,089	18	77,165,277	17	75,805,055	17			
	歸屬於母公司業主之權益(附註十五及二九)									
3110	股本—普通股	77,574,465	17	77,574,465	17	77,574,465	18			
3200	資本公積	168,095,615	37	168,047,935	38	184,620,065	42			
	保留盈餘									
3310	法定盈餘公積	77,574,465	17	76,893,722	17	74,819,380	17			
3320	特別盈餘公積	2,675,419	1	2,819,899	1	2,675,894	-			
3350	未分配盈餘	42,551,245	9	38,231,982	9	20,770,064	5			
3300	保留盈餘總計	122,801,129	27	117,945,603	27	98,265,338	22			
3400	其他權益	268,719	-	886,147	-	(144,005)	-			
31XX	母公司業主之權益總計	368,739,928	81	364,454,150	82	360,315,863	82			
36XX	非控制權益(附註十五及二九)	5,269,075	1	5,085,185	1	5,058,086	1			
3XXX	權益總計	374,009,003	82	369,539,335	83	365,373,949	83			
	負債與權益總計	\$ 453,021,092	100	\$ 446,704,612	100	\$ 441,179,004	100			

後附之附註係本合併財務報告之一部分。

董事長：蔡力行



經理人：石木標



會計主管：張寶金



中華電信股份有限公司及其子公司

合併綜合損益表

民國 104 年及 103 年 1 月 1 日至 12 月 31 日

單位：新台幣仟元，惟
每股盈餘為元

代碼		104年度		103年度 (追溯調整後)(附註五)	
		金額	%	金額	%
4000	營業收入(附註三十及三九)	\$ 231,795,104	100	\$ 226,608,686	100
5000	營業成本(附註十一及三九)	148,126,213	64	148,379,560	65
5900	營業毛利	83,668,891	36	78,229,126	35
	營業費用(附註三九)				
6100	推銷費用	25,071,317	11	26,144,969	11
6200	管理費用	4,514,352	2	4,414,439	2
6300	研究發展費用	3,616,778	1	3,503,665	2
6000	營業費用合計	33,202,447	14	34,063,073	15
6500	其他收益及費損淨額(附註三一)	(105,106)	-	630,565	-
6900	營業淨利	50,361,338	22	44,796,618	20
	營業外收入及支出				
7100	利息收入	306,167	-	288,134	-
7190	其他收入(附註三一及三九)	650,073	-	586,899	-
7020	其他利益及損失(附註三一及三九)	(224,209)	-	130,972	-
7510	利息費用	(33,144)	-	(46,148)	-
7060	採用權益法認列之關聯企業及合資損益份額(附註十六)	907,988	-	797,473	1
7000	營業外收入及支出合計	1,606,875	-	1,757,330	1
7900	稅前淨利	51,968,213	22	46,553,948	21
7950	所得稅費用(附註三及三二)	8,303,868	3	7,392,577	3
8200	本年度淨利	43,664,345	19	39,161,371	18

(接次頁)

(承前頁)

代 碼	104年度		103年度 (追溯調整後)(附註五)		
	金 額	%	金 額	%	
	其他綜合損益				
	不重分類至損益之項目：				
8311	確定福利計畫再衡量 數(附註二八)	(\$ 231,451)	-	(\$ 492,358)	-
8321	採用權益法認列之關 聯企業及合資之確 定福利計畫再衡量 數份額(附註十六)	(25,360)	-	740	-
8349	與不重分類之項目相 關之所得稅利益 (附註二八及三 二)	<u>39,347</u>	<u>-</u>	<u>83,701</u>	<u>-</u>
8310		<u>(217,464)</u>	<u>-</u>	<u>(407,917)</u>	<u>-</u>
	後續可能重分類至損益之 項目：				
8361	國外營運機構財務報 表換算之兌換差額	24,357	-	163,629	-
8362	備供出售金融資產未 實現損益(附註三 一)	(645,475)	-	878,203	-
8363	現金流量避險中屬有 效避險部分之避險 工具損益(附註二 一及三一)	781	-	(283)	-
8371	採用權益法認列之關 聯企業及合資之國 外營運機構財務報 表換算之兌換差額 份額(附註十六)	6,340	-	4,454	-
8399	與可能重分類之項目 相關之所得稅利益 (費用)(附註三 二)	<u>(2,309)</u>	<u>-</u>	<u>3,342</u>	<u>-</u>
8360		<u>(616,306)</u>	<u>-</u>	<u>1,049,345</u>	<u>-</u>
8300	其他綜合損益淨額	<u>(833,770)</u>	<u>-</u>	<u>641,428</u>	<u>-</u>
8500	本年度綜合損益總額	<u>\$ 42,830,575</u>	<u>19</u>	<u>\$ 39,802,799</u>	<u>18</u>

(接次頁)

(承前頁)

代 碼	104年度		103年度 (追溯調整後)(附註五)		
	金 額	%	金 額	%	
淨利歸屬於：					
8610	母公司業主	\$ 42,805,728	19	\$ 38,612,056	18
8620	非控制權益 (附註十五)	<u>858,617</u>	-	<u>549,315</u>	-
8600		<u>\$ 43,664,345</u>	<u>19</u>	<u>\$ 39,161,371</u>	<u>18</u>
綜合損益總額歸屬於：					
8710	母公司業主	\$ 41,973,659	19	\$ 39,235,975	18
8720	非控制權益	<u>856,916</u>	-	<u>566,824</u>	-
8700		<u>\$ 42,830,575</u>	<u>19</u>	<u>\$ 39,802,799</u>	<u>18</u>
每股盈餘 (附註三三)					
9710	基 本	<u>\$ 5.52</u>		<u>\$ 4.98</u>	
9810	稀 釋	<u>\$ 5.50</u>		<u>\$ 4.97</u>	

後附之附註係本合併財務報告之一部分。

董事長：蔡力行



經理人：石木標



會計主管：張寶金



單位：新台幣仟元

代碼	歸屬於母公司業主	103年1月1日餘額	103年1月1日追溯調整後餘額	103年1月1日至103年12月31日止增加	103年12月31日餘額	其他	可供出售金融資產之未實現損益	現金及現金等價物	非流動資產	非流動負債	非控制權益	總計
A1	股本—普通股	\$ 77,574,465	\$ 184,620,065	\$ 74,819,380	\$ 279,294,004	\$ 207,441,024	\$ 149,747	\$ 279,294,004	\$ 207,441,024	\$ 149,747	\$ 5,054,331	\$ 362,289,823
A3	追溯透明之影響數	-	-	-	-	2,074,342	-	-	-	-	3,725	26,040
A5	103年1月1日追溯調整後餘額	77,574,465	184,620,065	74,819,380	279,294,004	207,441,024	149,747	279,294,004	207,441,024	149,747	5,058,056	362,315,863
B1	102年度盈餘指撥及分配：	-	-	-	-	2,074,342	-	-	-	-	-	-
B3	法定盈餘公積	-	-	-	-	144,005	-	-	-	-	-	-
B5	現金股利	-	-	-	-	143,926	-	-	-	-	-	-
O1	子公司股東現金股利	-	-	-	-	-	-	-	-	-	-	-
CI5	資本公積配發現金	-	(16,577,663)	-	-	-	-	-	-	-	-	-
C7	採用權益法認列關聯企業及合資之資本公積變動數	-	2,252	-	-	-	-	-	-	-	-	-
M7	未參與子公司現金增資之資本公積變動數	-	2,988	-	-	-	-	-	-	-	-	-
D1	103年度淨利	-	-	-	-	38,612,056	-	-	-	-	-	-
D3	103年度其他綜合損益淨額	-	-	-	-	(406,233)	-	-	-	-	-	-
D5	103年度綜合損益總額	-	-	-	-	38,205,823	-	-	-	-	-	-
O1	子公司員工認股酬勞成本	-	-	-	-	-	-	-	-	-	-	-
O1	子公司員工股票紅利	-	-	-	-	-	-	-	-	-	-	-
O1	非控制權益增加	-	-	-	-	-	-	-	-	-	-	-
Z1	103年12月31日餘額	77,574,465	168,047,935	76,893,722	281,939,899	38,231,982	146,442	281,939,899	38,231,982	146,442	5,085,185	364,454,150
B1	103年度盈餘指撥及分配：	-	-	-	-	680,743	-	-	-	-	-	-
B3	法定盈餘公積	-	-	-	-	(880,743)	-	-	-	-	-	-
B5	現金股利	-	-	-	-	144,005	-	-	-	-	-	-
O1	子公司股東現金股利	-	-	-	-	(37,673,263)	-	-	-	-	-	-
B17	轉回處分土地依法提列之特別盈餘公積	-	-	-	-	475	-	-	-	-	-	-
C7	採用權益法認列關聯企業及合資之資本公積變動數	-	34,405	-	-	-	-	-	-	-	-	-
M5	實際處分子公司部分權益	-	26,644	-	-	-	-	-	-	-	-	-
M7	子公司其他資本公積變動數	-	1,064	-	-	-	-	-	-	-	-	-
M7	未依持股比例認購子公司現金增資之資本公積變動數	-	(412)	-	-	-	-	-	-	-	-	-
D1	104年度淨利	-	-	-	-	42,805,728	-	-	-	-	-	-
D3	104年度其他綜合損益淨額	-	-	-	-	(214,641)	-	-	-	-	-	-
D5	104年度綜合損益總額	-	-	-	-	42,591,087	-	-	-	-	-	-
O1	子公司員工認股酬勞成本	-	-	-	-	-	-	-	-	-	-	-
O1	子公司買回庫藏股	-	(14,021)	-	-	(62,298)	-	-	-	-	-	-
O1	非控制權益增加	-	-	-	-	-	-	-	-	-	-	-
Z1	104年12月31日餘額	77,574,465	166,095,615	77,574,465	2,675,419	42,551,245	177,252	2,675,419	42,551,245	177,252	5,269,075	368,739,925

後附之附註係本合併財務報告之一部分。

董事長：蔡力行

經理人：石木標

會計主管：張寶金



中華電信股份有限公司及其子公司

合併現金流量表

民國 104 年及 103 年 1 月 1 日至 12 月 31 日

單位：新台幣仟元

代 碼		104 年度	103 年度 (追溯調整後)
	營業活動之現金流量		
A10000	本年度稅前淨利	\$ 51,968,213	\$ 46,553,948
A20000	調整項目：		
A20100	折舊費用	30,368,178	31,896,394
A20200	攤銷費用	3,079,912	2,218,298
A20300	呆帳費用	518,507	325,691
A20900	利息費用	33,144	46,148
A21200	利息收入	(306,167)	(288,134)
A21300	股利收入	(218,232)	(77,658)
A21900	股份基礎給付酬勞成本	36,326	93,287
A22300	採用權益法認列之關聯企業及 合資損益份額	(907,988)	(797,473)
A23500	以成本衡量之金融資產減損損 失	81,269	23,334
A23500	備供出售金融資產減損損失	25,910	-
A23700	採用權益法之投資減損損失	8,213	-
A23700	存貨跌價及呆滯損失	198,312	288,364
A23700	不動產、廠房及設備減損損失	138,093	64
A23700	投資性不動產迴轉利益	(142,047)	-
A22800	處分無形資產損失	20	-
A23100	處分金融工具淨損(益)	449	(45,795)
A22500	處分不動產、廠房及設備淨損 (益)	109,040	(25,276)
A22700	處分投資性不動產淨益	-	(605,353)
A23200	處分採用權益法之投資利益	(8,058)	-
A20400	透過損益按公允價值衡量金融 資產及負債之淨益	(163)	(1,142)
A24100	外幣兌換淨損(益)	53,870	(164,039)
A30000	營業資產及負債之淨變動數		
A31110	持有供交易之金融資產	1,142	91
A31150	應收票據及帳款	(1,171,880)	(3,618,366)
A31160	應收關係人款項	38,952	(11,705)
A31200	存 貨	(1,852,049)	463,214

(接次頁)

(承前頁)

代 碼		104 年度	103 年度 (追溯調整後)
A31250	其他金融資產	(\$ 357,402)	\$ 1,268,003
A31230	預付款項	(326,494)	(116,179)
A31240	其他流動資產	889,213	741,399
A32150	應付票據及帳款	(2,223,264)	2,972,181
A32160	應付關係人款項	203,135	(148,844)
A32180	其他應付款	1,643,582	(1,867,671)
A32200	負債準備	(24,130)	19,229
A32210	預收款項	1,134,218	449,329
A32230	其他流動負債	(112,490)	12,955
A32250	遞延收入	217,515	(302,862)
A32240	淨確定福利負債	<u>438,821</u>	<u>494,341</u>
A33000	營運產生之淨現金流入	83,535,670	79,795,773
A33300	支付之利息	(33,179)	(42,718)
A33500	支付之所得稅	(<u>7,177,502</u>)	(<u>8,372,656</u>)
AAAA	營業活動之淨現金流入	<u>76,324,989</u>	<u>71,380,399</u>
投資活動之現金流量			
B00400	處分備供出售金融資產價款	-	81,229
B06500	取得原始到期日超過 3 個月之定期存款及可轉讓定存單	(11,493,807)	(411,000)
B06600	處分原始到期日超過 3 個月之定期存款及可轉讓定存單	11,824,317	470,666
B00900	取得持有至到期日金融資產	(1,002,167)	-
B01000	處分持有至到期日金融資產價款	4,450,000	4,257,500
B01200	取得以成本衡量之金融資產	(29,077)	(59,583)
B01300	處分以成本衡量之金融資產價款	1,684	3,489
B01400	以成本衡量之金融資產減資退回股款	43,921	83,892
B01800	取得採用權益法之投資	(5,607)	(252,485)
B01900	處分採用權益法之投資價款	16,156	-
B02200	取得子公司之淨現金流出	(113,983)	-
B02700	取得不動產、廠房及設備	(25,083,954)	(32,559,459)
B02800	處分不動產、廠房及設備價款	3,549	149,260
B04500	取得無形資產	(10,380,167)	(644,165)
B05500	處分投資性不動產價款	-	1,214,908
B06700	其他非流動資產減少(增加)	72,133	(718,670)
B07500	收取之利息	336,873	339,846
B07600	收取之股利	<u>906,697</u>	<u>667,067</u>
BBBB	投資活動之淨現金流出	(<u>30,453,432</u>)	(<u>27,377,505</u>)

(接次頁)

(承前頁)

代 碼		104 年度	103 年度 (追溯調整後)
	籌資活動之現金流量		
C00100	短期借款增加	\$ 2,750,000	\$ 895,000
C00200	短期借款減少	(3,258,111)	(584,957)
C01600	舉借長期借款	-	348,000
C01700	償還長期借款	(189,655)	(148,000)
C02000	附買回債券負債增加	-	13,000,000
C02100	附買回債券負債減少	-	(13,000,000)
C03100	存入保證金減少	(36,919)	(69,047)
C04300	其他非流動負債增加	12,240	180,728
C04500	發放現金股利及資本公積配發現金	(37,673,263)	(35,103,221)
C05500	處分子公司股權(未喪失控制力)	45,128	-
C05800	支付非控制權益現金股利	(350,003)	(796,770)
C05800	其他非控制權益變動	(485,048)	161,998
CCCC	籌資活動之淨現金流出	(39,185,631)	(35,116,269)
DDDD	匯率變動對現金及約當現金之影響	25,894	87,873
EEEE	現金及約當現金增加數	6,711,820	8,974,498
E00100	年初現金及約當現金餘額	23,559,603	14,585,105
E00200	年底現金及約當現金餘額	\$ 30,271,423	\$ 23,559,603

後附之附註係本合併財務報告之一部分。

董事長：蔡力行



經理人：石木標



會計主管：張寶金



中華電信股份有限公司及其子公司

合併財務報告附註

民國 104 年及 103 年 1 月 1 日至 12 月 31 日

(除另予註明外，金額係以新台幣仟元為單位)

一、公司沿革及營業

中華電信股份有限公司(以下稱中華電信公司，中華電信公司及由中華電信公司所控制個體以下簡稱「本集團」)依電信法第三十條規定於 85 年 7 月 1 日由交通部原電信總局改制成立，為交通部持有大部分股權之國營事業，85 年 7 月 1 日改制前，中華電信公司現有之業務係由原電信總局辦理。原電信總局係於 32 年由交通部成立，以促進電信建設之發展並制定電信政策為目的。85 年 7 月 1 日原電信總局改制並一分為二，改制後之新制電信總局負責電信相關政策之制定及執行，而中華電信公司專責經營電信事業。

中華電信公司之市內網路、長途網路、國際網路、行動電話及第三代行動通信等業務經交通部公告為市場主導者，故須受電信法規有關市場主導者之規範。

交通部為配合政府國營事業民營化政策(即政府持股 50%以下)，分不同方式執行釋股計劃以達成中華電信公司民營化，包括(一)於 89 年 7 月經財政部證券暨期貨管理委員會核准股票上市且完成第一次國內釋股，並已於 89 年 10 月 27 日於台灣證券交易所掛牌上市；(二)於 90 年 6 月、91 年 12 月、92 年 3 月、4 月及 7 月在國內分別以盤後拍賣及公開招標辦理釋股；(三)於 92 年 7 月 17 日將中華電信公司部分已發行之股票以美國存託憑證方式於紐約證券交易所掛牌上市，且完成第一次海外釋股；(四)對員工釋股；(五)於 94 年 8 月 9 日在國內以盤後拍賣方式釋股；及(六)於 94 年 8 月 10 日以發行美國存託憑證之方式完成第二次海外釋股；上述(五)(六)於 94 年 8 月 12 日完成過戶後，交通部持有中華電信公司股權已低於 50%，並達成中華電信公司民營化之目標。

本合併財務報告係以中華電信公司之功能性貨幣新台幣表達。

二、通過財務報告之日期及程序

本合併財務報告於 105 年 3 月 11 日經董事會通過。

三、重大會計政策之彙總說明

(一) 遵循聲明

本合併財務報告係依照證券發行人財務報告編製準則及經金融監督管理委員會（以下稱「金管會」）認可之國際財務報導準則（IFRS）、國際會計準則（IAS）、解釋（IFRIC）及解釋公告（SIC）（以下稱「IFRSs」）編製。

(二) 編製基礎

除按公允價值衡量之金融工具外，本合併財務報告係依歷史成本基礎編製。

(三) 資產與負債區分流動與非流動之標準

流動資產包括：

1. 主要為交易目的而持有之資產；
2. 預期於資產負債表日後 12 個月內實現之資產；及
3. 現金及約當現金（但不包括於資產負債表日後逾 12 個月用以交換或清償負債而受到限制者）。

流動負債包括：

1. 主要為交易目的而持有之負債；
2. 於資產負債表日後 12 個月內到期清償之負債，以及
3. 不能無條件將清償期限遞延至資產負債表日後至少 12 個月之負債。

非屬上述流動資產或流動負債者，係分類為非流動資產或非流動負債。

子公司光世代建設開發從事於委託營造廠商興建房屋出售業務部分，其營業週期長於 1 年，因是與營建業務相關之資產及負債，係按營業週期作為劃分流動或非流動之標準。

(四) 合併基礎

1. 合併財務報告編製原則

本合併財務報告係包含中華電信公司及由中華電信公司所控制個體（子公司）之財務報告。

合併綜合損益表已納入被收購子公司於當期自收購日起之營運損益。

子公司之財務報告已予調整，以使其會計政策與本集團之會計政策一致。

於編製合併財務報告時，各個體間之交易、帳戶餘額、收益及費損已全數予以銷除。

分攤綜合損益總額至非控制權益

子公司之綜合損益總額係歸屬至母公司業主及非控制權益，即使非控制權益因而成為虧損餘額。

對子公司所有權權益變動

當本集團對子公司所有權權益之變動未導致喪失控制者，係作為權益交易處理。本集團及非控制權益之帳面金額已予調整，以反映其於子公司相對權益之變動。非控制權益之調整金額與所支付或收取對價之公允價值間之差額，係直接認列為權益且歸屬於母公司業主。

2. 列入合併財務報告之子公司

本合併財務報告編製主體如下：

投資公司名稱	子公司名稱	業務性質	所持股權百分比		說明
			104年 12月31日	103年 12月31日	
中華電信股份有限公司	神腦國際企業股份有限公司	行動電話及週邊配件銷售、代理中華電信門號銷售	29	28	(1)
	光世代建設開發股份有限公司	土地開發及營建業務	100	100	
	Donghwa Telecom Co., Ltd.	提供國際數據專線、IP 虛擬企業網路、網路轉接服務等業務	100	100	
	Chunghwa Telecom Singapore Pte., Ltd.	提供國際數據專線、IP 虛擬企業網路、網路轉接服務等業務	100	100	
	中華系統整合股份有限公司	提供客戶資訊整合服務及通信終端設備	100	100	

(接次頁)

(承前頁)

投資公司名稱	子公司名稱	業務性質	所持股權百分比		說明
			104年 12月31日	103年 12月31日	
	中華投資股份有限公司	一般投資業務	89	89	
	是方電訊股份有限公司	國際電信設施及 IDC 服務、網路整合服務、通信整合服務	69	69	(2)
	中華國際黃頁股份有限公司	電子資訊供應服務業、一般廣告服務業	100	100	
	Prime Asia Investments Group Ltd. (B.V.I.)	一般投資業務	100	100	
	春水堂科技娛樂股份有限公司	動畫製作與網站建置、肖像商品授權及代言、行動數位平台建置與代工	56	56	
	Chunghwa Telecom Global, Inc.	提供跨國企業數據服務、網際網路服務、轉接服務及語音批售等業務	100	100	
	Chunghwa Telecom Vietnam Co., Ltd.	iEN 節能服務、國際電路、ICT 業務	100	100	
	智趣王數位科技股份有限公司	提供多樣化親子家庭教育數位服務	65	65	
	Chunghwa Telecom Japan Co., Ltd.	提供國際數據專線、IP 虛擬企業網路、網路轉接服務等業務	100	100	
	中華碩銓股份有限公司	車牌辨識產品及軟體之設計、生產開發	51	51	
	宏華國際股份有限公司	電信工程、電信業務門號代辦及其他工商服務	100	100	(3)
	New Prospect Investments Holdings Ltd. (B.V.I.)	一般投資業務	100	100	
神腦國際企業股份有限公司	Senao International (Samoa) Holding Ltd.	國際投資業務	100	100	
	優仕股份有限公司	電腦軟硬體及其週邊器材買賣業務	89	-	(4)
	曄固科技股份有限公司	資通訊商品之代理及買賣	100	-	(5)
優仕股份有限公司	優銳資訊有限公司	電腦及其週邊器材買賣業務	100	-	(4)
	優邑資訊有限公司	電腦及其週邊器材維修業務	100	-	(4)
是方電訊股份有限公司	領航電信股份有限公司	電信網路服務	100	100	
	Chief International Corp.	一般投資業務	100	100	
	上海是泰網絡科技有限公司	網絡科技及計算機軟件技術諮詢服務業務	49	-	(6)
中華系統整合股份有限公司	Concord Technology Co., Ltd.	一般投資業務	100	100	
春水堂科技娛樂股份有限公司	金易文創有限公司	電子書出版品、數位音樂版權洽談等業務	100	100	
光世代建設開發股份有限公司	耀榮不動產股份有限公司	不動產買賣、出租業務	-	-	(7)

(接次頁)

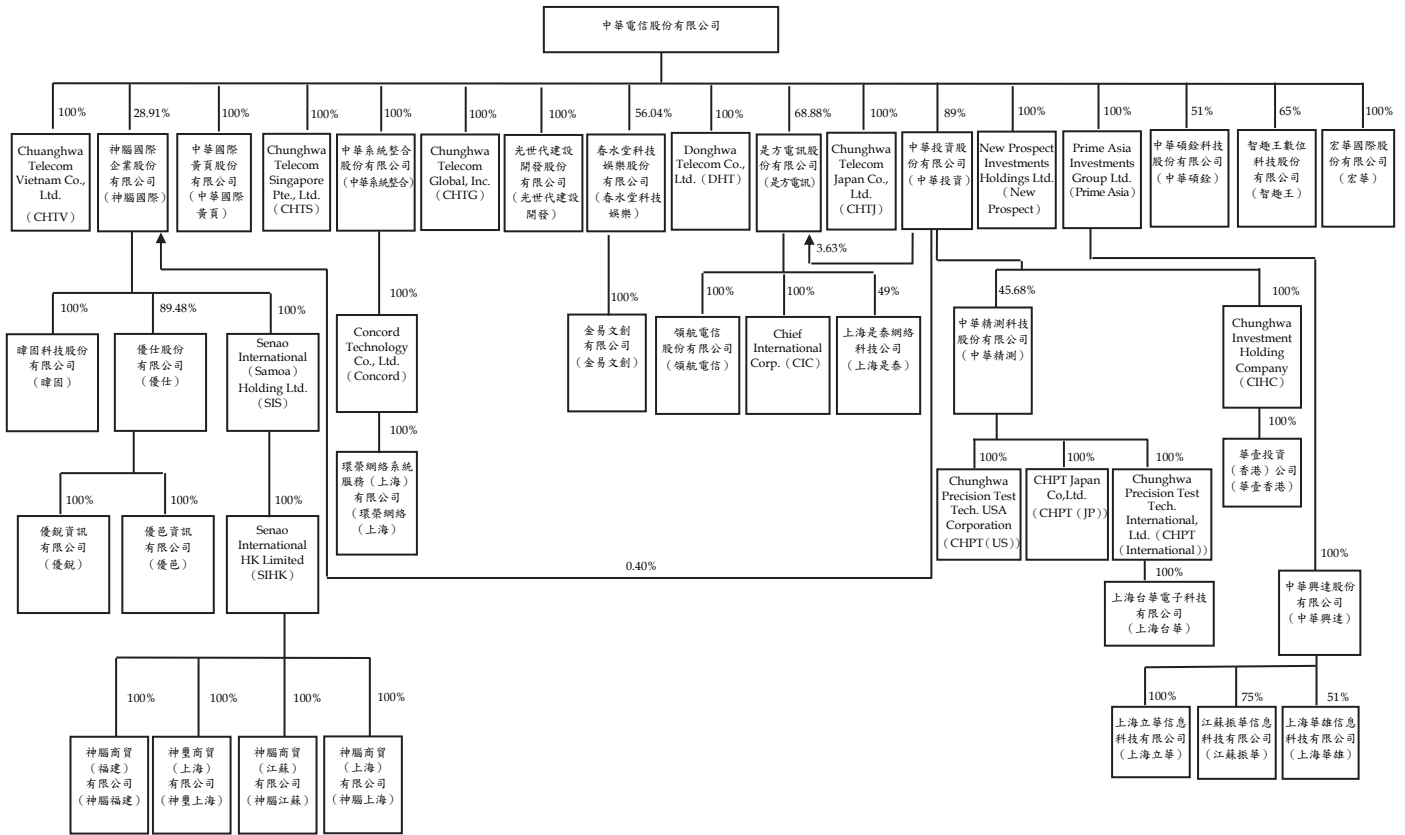
(承前頁)

投資公司名稱	子公司名稱	業務性質	所持股權百分比		說明
			104年 12月31日	103年 12月31日	
中華投資股份有限公司	中華精測科技股份有限公司	半導體測試零組件及印刷電路板等電子產品之產銷	46	48	(8)
	Chunghwa Investment Holding Co., Ltd.	一般投資業務	100	100	
Concord Technology Co., Ltd	環榮網絡系統服務(上海)有限公司	計算機及網路軟件的開發設計製作、系統集成安裝維護並提供相關的技術諮詢及服務、銷售自產產品	100	100	
中華精測科技股份有限公司	Chunghwa Precision Test Tech. USA Corporation	半導體測試零組件及印刷電路板之接案設計及售後服務	100	100	
	CHPT Japan Co., Ltd.	電子零件、機械加工品、印刷電路板相關服務	100	100	
	Chunghwa Precision Test Tech. International, Ltd.	電子材料批發業、電子材料零售業及一般投資業務	100	100	
Senao International (Samoa) Holding Ltd.	Senao International HK Limited	國際投資業務	100	100	
Chunghwa Investment Holding Co., Ltd.	華壹投資(香港)股份有限公司	一般投資業務	100	100	(9)
Senao International HK Limited	神腦商貿(福建)有限公司	資通訊商品之買賣業務	100	100	
	神聖商貿(上海)有限公司	資通訊商品之買賣業務	100	100	
	神腦商貿(上海)有限公司	資通訊商品之維修業務	100	100	
	神腦商貿(江蘇)有限公司	資通訊商品之買賣業務	100	100	
Prime Asia Investments Group Ltd. (B.V.I.)	中華興達有限公司	一般投資業務	100	100	
中華興達有限公司	上海立華信息科技有限公司	企業客戶資通訊整體解決方案、iEN 智慧節能服務	100	100	
	江蘇振華信息科技有限公司	智慧節能 iEN 與智慧建築之服務提供	75	75	
	上海華雄信息科技有限公司	智慧建築與智能家居之服務提供	51	51	
Chunghwa Precision Test Tech. International, Ltd.	上海台華電子科技有限公司	印刷電路板的設計及提供技術諮詢和技術服務	100	100	

(1) 中華電信公司對神腦國際之持股約 29%，惟中華電信公司透過神腦國際大股東支持取得該公司 7 席董事席次中之 4 席董事席次，對該公司具控制能力，故將其列為子公司。因子公司神腦國際於 104 年 6 月及 7 月買回庫藏股，致本集團對神腦國際所持股權比例上升，103 年及 104 年 12 月 31 日本集團所持股權比例分別為 28.18% 及 29.31%。

- (2) 子公司是方電訊於 103 年 7 月發放員工股票紅利，致本集團對是方電訊所持股權比例下降，截至 104 年 12 月 31 日本集團所持股權比例為 72.51%。
- (3) 中華電信公司於 102 年 1 月投資成立宏華國際公司（原名為宏華人力資源公司，自 103 年 7 月 4 日更名為宏華國際公司），持股比例為 100%。
- (4) 子公司神腦國際於 104 年 9 月取得優仕公司 70% 之股份。另神腦國際於 104 年 12 月參與優仕公司現金增資，致對優仕公司所持股權比例增加，截至 104 年 12 月 31 日本集團所持股權比例為 89.48%。優邑資訊公司及優銳資訊公司皆為優仕公司持股 100% 之子公司。
- (5) 子公司神腦國際於 104 年 10 月投資成立暉固科技公司，所持股權比例為 100%。該公司主要從事資通訊商品之代理及買賣。
- (6) 子公司是方電訊於 104 年 8 月投資成立上海是泰網絡科技公司，持股比例為 49%。因依股東間之書面協議，是方電訊取得該公司 3 席董事席次中之 2 席董事席次，對該公司具控制能力，故將其列為子公司。
- (7) 子公司光世代建設開發於 103 年 10 月吸收合併耀榮不動產公司。
- (8) 子公司中華投資於 104 年 1 月處分中華精測科技公司部份股權，致本集團對中華精測科技公司所持股權比例下降，103 年及 104 年 12 月 31 日本集團所持股權比例分別為 47.65% 及 45.68%。惟經考量相對於其他股東所持有表決權之絕對多寡、相對大小及分佈，判斷本集團具主導中華精測科技公司攸關活動之實質能力，故將其列為子公司。
- (9) 子公司華壹投資（香港）業已於 104 年 8 月開始清算程序，並收回部分投資款項。

104年12月31日本集團之投資關係及持股比例如下所示：



(五) 企業合併

企業合併係採收購法處理。收購相關成本於成本發生及勞務取得當年度列為費用。

商譽係按移轉對價之公允價值、被收購者之非控制權益金額以及收購者先前已持有被收購者之權益於收購日之公允價值之總額，超過收購日所取得可辨認資產及承擔負債之淨額衡量。

對被收購者具有現時所有權權益且清算時有權按比例享有被收購者淨資產之非控制權益，係按每一合併交易選擇以公允價值或以其所享有被收購者可辨認淨資產已認列金額之比例份額衡量。其他非控制權益係以公允價值衡量。

因企業合併所取得可辨認資產及承擔負債之衡量若尚未完成，資產負債表日係以暫定金額認列，並於衡量期間進行追溯調整或認列額外之資產或負債，以反映所取得有關收購日已存在事實與情況之新資訊。

(六) 外 幣

各個體編製財務報告時，以個體功能性貨幣以外之貨幣（外幣）交易者，依交易日匯率換算為功能性貨幣記錄。

外幣貨幣性項目於每一資產負債表日以收盤匯率換算。因交割貨幣性項目或換算貨幣性項目產生之兌換差額，於發生當年度認列於損益。

以公允價值衡量之外幣非貨幣性項目係以決定公允價值當日之匯率換算，所產生之兌換差額列為當年度損益，惟屬公允價值變動認列於其他綜合損益者，其產生之兌換差額列於其他綜合損益。

以歷史成本衡量之外幣非貨幣性項目係以交易日之匯率換算，不再重新換算。

於編製合併財務報告時，本集團國外營運機構（包含營運所在國家或使用之貨幣與中華電信公司不同之子公司及關聯企業）之資產及負債以每一資產負債表日匯率換算為新台幣。收益及費損項目係以當年度平均匯率換算，所產生之兌換差額列於其他綜合損益，並分別歸屬予母公司業主及非控制權益。

(七) 約當現金

約當現金包括自取得日起 3 個月內、高度流動性、可隨時轉換成定額現金且價值變動風險甚小之商業本票、可轉讓定存單及定期存款，係用於滿足短期現金承諾。

(八) 存 貨

存貨係以成本與淨變現價值孰低衡量，比較成本與淨變現價值時除同類別存貨外係以個別項目為基礎。淨變現價值係指在正常情況下之估計售價減除至完工尚需投入之估計成本及完成出售所需之估計成本後之餘額。存貨成本之計算係採加權平均法。

(九) 委託營造廠商興建之房地

子公司光世代建設開發之存貨，係以成本與淨變現價值孰低衡量，比較成本與淨變現價值時除同類別存貨外係以個別項目為基礎。營建用地係備供建築之土地，俟積極進行開發時，再轉列在建土地。預售房地產所收取之款項先列入預收房地款，於工程完工後，

於已銷售且所有權已移轉予客戶或實際交屋部分轉列為當年度之出售房地收入，其餘則轉列待售房地。

(十) 投資關聯企業及合資

關聯企業係指本集團具有重大影響，但非屬子公司或合資之企業。合資係指本集團與他公司具有聯合控制且對淨資產具有權利之聯合協議。

本集團對投資關聯企業及合資係採用權益法。權益法下，投資關聯企業及合資原始依成本認列，取得日後帳面金額係隨本集團所享有之關聯企業及合資損益及其他綜合損益份額與利潤分配而增減。此外，針對本集團可享有關聯企業權益及合資之變動係按持股比例認列。

關聯企業及合資發行新股時，本集團若未按持股比例認購，致使持股比例發生變動，並因而使投資之股權淨值發生增減時，其增減數調整資本公積—採權益法認列關聯企業及合資之資本公積變動數及採用權益法之投資。前項調整如應借記資本公積，而採用權益法之投資所產生之資本公積餘額不足時，其差額借記保留盈餘。

取得成本超過本集團於取得日所享有關聯企業及合資可辨認資產及負債淨公允價值份額之數額列為商譽，該商譽係包含於該投資之帳面金額且不得攤銷；本集團於取得日所享有關聯企業及合資可辨認資產及負債淨公允價值份額超過取得成本之數額列為當年度收益。

本集團於評估減損時，係將投資之整體帳面金額（含商譽）視為單一資產比較可回收金額與帳面金額，進行減損測試，所認列之減損損失亦屬於投資帳面金額之一部分。減損損失之任何迴轉，於該投資之可回收金額後續增加之範圍內予以認列。

本集團與關聯企業及本集團與合資間之逆流、順流及側流交易所產生之損益，僅在與本集團對關聯企業權益及對合資權益無關之範圍內，認列於合併財務報告。

(十一) 不動產、廠房及設備

不動產、廠房及設備係以成本認列，後續以成本減除累計折舊及累計減損後之金額衡量。

不動產、廠房及設備係採直線基礎提列折舊，對於每一重大部分則單獨提列折舊。本集團至少於每一年度結束日對估計耐用年限、殘值及折舊方法進行檢視。會計估計變動之影響係以推延方式處理。

除列不動產、廠房及設備所產生之利益或損失金額，係淨處分價款與該資產帳面金額間之差額，並且認列於當年度損益。

(十二) 投資性不動產

投資性不動產係為賺取租金或資本增值或兩者兼具而持有之不動產。投資性不動產亦包括目前尚未決定未來用途所持有之土地。

投資性不動產原始以成本（包括交易成本）衡量，後續以成本減除累計折舊及累計減損後之金額衡量，本集團採直線基礎提列折舊。

除列投資性不動產所產生之利益或損失金額，係淨處分價款與該資產帳面金額間之差額，並且認列於當年度損益。

(十三) 商 譽

企業合併所取得之商譽係依收購日所認列之商譽金額作為成本，後續以成本減除累計減損後之金額衡量。

為減損測試之目的，商譽分攤至本集團預期會因該合併綜效而受益之各現金產生單位或現金產生單位群組。（簡稱「現金產生單位」）

受攤商譽之現金產生單位每年（及有跡象顯示該單位可能已減損時）藉由包含商譽之該單位帳面金額與其可回收金額之比較，進行該單位之減損測試。若分攤至現金產生單位之商譽係當年度企業合併所取得，則該單位應於當年度結束前進行減損測試。若受攤商譽之現金產生單位之可回收金額低於其帳面金額，減損損失係先減少該現金產生單位受攤商譽之帳面金額，次就該單位內其他各資產

帳面金額之比例減少各該資產帳面金額。任何減損損失直接認列為當年度損失。商譽減損損失不得於後續期間迴轉。

(十四) 無形資產（商譽除外）

單獨取得之有限耐用年限無形資產原始以成本衡量，後續係以成本減除累計攤銷及累計減損後之金額衡量。本集團以直線基礎進行攤銷，並且至少於每一年度結束日對估計耐用年限、殘值及攤銷方法進行檢視。除本集團預期於該無形資產經濟年限屆滿前處分該資產外，有限耐用年限無形資產之殘值估計為零。會計估計變動之影響係以推延方式處理。非確定耐用年限無形資產係以成本減除累計減損損失列報。

企業合併所取得之無形資產係以收購日之公允價值認列，並與商譽分別認列，後續衡量方式與單獨取得之無形資產相同。

除列無形資產所產生之利益或損失金額，係淨處分價款與該資產帳面金額間之差額，並且認列於當年度損益。

(十五) 有形資產及無形資產（商譽除外）之減損

本集團於每一資產負債表日評估是否有任何跡象顯示有形及無形資產（商譽除外）可能已減損。若有任一減損跡象存在，則估計該資產之可回收金額。倘無法估計個別資產之可回收金額，本集團估計該資產所屬現金產生單位之可回收金額。

針對非確定耐用年限及尚未可供使用之無形資產，至少每年及有減損跡象時進行減損測試。

可回收金額為公允價值減出售成本與其使用價值之較高者。個別資產或現金產生單位之可回收金額若低於其帳面金額時，將該資產或現金產生單位之帳面金額調減至其可回收金額，減損損失係認列於損益。

當減損損失於後續迴轉時，該資產或現金產生單位之帳面金額調增至修訂後之可回收金額，惟增加後之帳面金額以不超過該資產或現金產生單位若未於以前年度認列減損損失時所決定之帳面金額（減除攤銷或折舊）。減損損失之迴轉係認列於損益。

(十六) 金融工具

金融資產與金融負債應於本集團成為該工具合約條款之一方時認列於合併資產負債表。

原始認列金融資產與金融負債時，若金融資產或金融負債非屬透過損益按公允價值衡量者，係按公允價值加計直接可歸屬於取得或發行金融資產或金融負債之交易成本衡量。直接可歸屬於取得或發行透過損益按公允價值衡量之金融資產或金融負債之交易成本，則立即認列為損益。

金融資產

金融資產之慣例交易係採交易日會計認列及除列。

1. 衡量種類

(1) 透過損益按公允價值衡量之金融資產

透過損益按公允價值衡量之金融資產包括持有供交易及指定為透過損益按公允價值衡量之金融資產。

透過損益按公允價值衡量之金融資產係按公允價值衡量，其再衡量產生之利益或損失（不包含該金融資產所產生之任何股利或利息）係認列於損益。

(2) 持有至到期日金融資產

本集團投資達特定信用評等之金融債與公司債，且本集團有積極意圖及能力持有至到期日，即分類為持有至到期日金融資產。

持有至到期日金融資產於原始認列後，係採用有效利息法按攤銷後成本減除減損損失後之金額衡量。

(3) 備供出售金融資產

備供出售金融資產係非衍生金融資產被指定為備供出售，或未被分類為放款及應收款、持有至到期日金融資產或透過損益按公允價值衡量之金融資產。

本集團持有國內外上市（櫃）公司股票、興櫃公司股票及國內外未上市（櫃）公司股票，依持有目的分類為備供出售金融資產者，若有活絡市場公開報價，則於每一資

產負債表日以公允價值衡量；前述金融資產若屬無活絡市場公開報價且公允價值無法可靠衡量之權益工具，則單獨列為「以成本衡量之金融資產」，後續以成本減除減損損失後之金額衡量。該等金融資產於後續能可靠衡量公允價值時，係按公允價值再衡量，其帳面金額與公允價值間之差額認列於其他綜合損益，若有減損時，則認列於損益。

備供出售貨幣性金融資產帳面金額之變動中屬外幣兌換損益與以有效利息法計算之利息收入，以及備供出售權益投資之股利，係認列於損益。其餘備供出售金融資產帳面金額之變動係認列於其他綜合損益，於處分或確定減損時重分類為損益。

備供出售權益投資之股利於本集團收款之權利確立時認列。

(4) 放款及應收款

放款及應收款主要包括現金及約當現金、應收帳款、應收關係人款項、其他金融資產及存出保證金，係採用有效利息法按攤銷後成本減除減損損失後之金額衡量，惟短期應收帳款之利息認列不具重大性之情況除外。

2. 金融資產之減損

除透過損益按公允價值衡量之金融資產外，本集團係於每一資產負債表日評估其他金融資產是否有減損客觀證據，當有客觀證據顯示，因金融資產原始認列後發生之單一或多項事項，致使金融資產之估計未來現金流量受損失者，該金融資產即已發生減損。

按攤銷後成本列報之金融資產，如持有至到期日金融資產，該資產若經個別評估未有客觀減損證據，另再集體評估減損。

按攤銷後成本列報之金融資產之減損損失金額係該資產帳面金額與估計未來現金流量按該金融資產原始有效利率折現之現值間之差額。

按攤銷後成本列報之金融資產於後續期間減損損失金額減少，且經客觀判斷該減少與認列減損後發生之事項有關，則先前認列之減損損失直接或藉由調整備抵帳戶予以迴轉認列於損益，惟該迴轉不得使金融資產帳面金額超過若未認列減損情況下於迴轉日應有之攤銷後成本。

當備供出售權益投資之公允價值低於成本且發生大幅或持久性下跌時，係為客觀減損證據。

當備供出售金融資產發生減損時，原先已認列於其他綜合損益之累計損失金額將重分類至損益。

備供出售權益投資已認列於損益之減損損失不得透過損益迴轉。任何認列減損損失後之公允價值回升金額係認列於其他綜合損益。

以成本衡量之金融資產之減損損失金額主要係該資產帳面金額與估計未來現金流量按類似金融資產之現時市場報酬率折現之現值間之差額。此種減損損失於後續期間不得迴轉。

所有金融資產之減損損失係直接自金融資產之帳面金額中扣除，惟應收帳款及其他應收款係藉由備抵帳戶調降其帳面金額。當判斷應收帳款及其他應收款無法收回時，係沖銷備抵帳戶。原先已沖銷而後續收回之款項則貸記備抵帳戶。除因應收帳款及其他應收款無法收回而沖銷備抵帳戶外，備抵帳戶帳面金額之變動認列於損益。

3. 金融資產之除列

本集團僅於對來自金融資產現金流量之合約權利失效，或已移轉金融資產且該資產所有權之幾乎所有風險及報酬已移轉予其他企業時，始將金融資產除列。

於一金融資產整體除列時，其帳面金額與所收取對價加計已認列於其他綜合損益之任何累計利益或損失之總和間之差額係認列於損益。

金融負債

1. 後續衡量

除透過損益按公允價值衡量之金融負債係按公允價值衡量外，所有金融負債係以有效利息法按攤銷後成本衡量。

2. 金融負債之除列

除列金融負債時，其帳面金額與所支付對價（包含任何所移轉之非現金資產或承擔之負債）間之差額認列為損益。

衍生工具

本集團簽訂之衍生工具包括遠期外匯合約，用以管理本集團因匯率波動所產生之風險。

衍生工具於簽訂衍生工具合約時，原始以公允價值認列，後續於資產負債表日按公允價值再衡量，後續衡量產生之利益或損失直接列入損益，然指定且為有效避險工具之衍生工具，其認列於損益之時點則將視避險關係之性質而定。當衍生工具之公允價值為正值時，列為金融資產；公允價值為負值時，列為金融負債。

(十七) 避險會計

本集團指定部分衍生工具進行現金流量避險。對確定承諾匯率風險之避險係以現金流量避險處理。

指定且符合現金流量避險之避險工具，其公允價值變動屬有效避險部分係認列於其他綜合損益；屬避險無效部分則立即認列於損益。

當被避險項目認列於損益時，原先認列於其他綜合損益之金額將於同一期間重分類至損益，並於合併綜合損益表認列於與被避險項目相關之項目下。然而，當預期交易之避險將認列非金融資產或非金融負債時，原先認列於其他綜合損益之金額，將自權益轉列為該非金融資產或非金融負債之原始成本。

當本集團取消指定避險關係、避險工具到期、出售、解約、執行或不再符合避險會計時，即推延停止避險會計。先前於避險有效期間已認列於其他綜合損益之金額，於預期交易發生前仍列於權

益，當預期交易不再預期會發生時，先前認列於其他綜合損益之金額將立即認列於損益。

(十八) 負債準備

主要係於銷售合約下之保固義務，係依管理階層對清償本集團義務所需支出之最佳估計，於相關商品認列收入時認列。

(十九) 收入之認列

銷售商品係於下列條件完全滿足時認列收入：

- (1) 本集團已將商品所有權之重大風險及報酬移轉予買方；
- (2) 本集團對於已經出售之商品既不持續參與管理，亦未維持有效控制；
- (3) 收入金額能可靠衡量；
- (4) 與交易有關之經濟效益很有可能流入本集團；及
- (5) 與交易有關之已發生或將發生之成本能可靠衡量。

收入係按已收或應收對價（考量商業折扣及數量折扣後）之公允價值衡量；收入之對價主要係為一年期以內之應收款，其公允價值與到期值差異不大且交易量頻繁，因是不按設算利率計算公允價值。

固定通信業務（包含市內網路業務、長途網路業務及國際網路業務）、行動通信業務暨網際網路及增值業務之通話費，以及與其他電信業者之接續費係依合約條款，按實際通話時間或使用量計算。

其他收入之認列原則如下：(一)設定費收入於用戶首次上線啟用時認列為遞延收入，並於後續依預期平均客戶服務期間轉列收入；(二)月租費收入（包括固定通信業務、行動通信業務暨網際網路及增值業務）係按月認列；及(三)預付卡收入（包括固定通信業務、行動通信業務暨網際網路及增值業務）則按用戶實際使用量認列。

商品直接銷售時，當商品所有權移轉給客戶，認列其相關收入；商品若以組合之方式出售時，其相關收入係依各組合商品之公允價值比例分配，且商品銷售收入認列金額限於客戶購買商品時所支付之價款。

勞務收入係於勞務提供時予以認列。依合約提供勞務所產生之收入，係按合約完成程度予以認列。

投資所產生之股利收入係於股東收款之權利確立時認列，惟前提係與交易有關之經濟效益很有可能流入本集團，且收入金額能可靠衡量。

金融資產之利息收入係於與交易有關之經濟效益很有可能流入本集團，且收入金額能可靠衡量時認列。利息收入係依時間之經過按流通在外本金與所適用之有效利率採應計基礎認列。

(二十) 租賃

1. 本集團為出租人

營業租賃之租賃收益係按直線基礎於相關租賃期間內認列為收益。

2. 本集團為承租人

營業租賃給付係按直線基礎於租賃期間認列為費用。

(二一) 借款成本

直接可歸屬於取得、建造或生產符合要件之資產之借款成本，係作為該資產成本之一部分，直到該資產達到預定使用或出售狀態之幾乎所有必要活動已完成為止。

除上述外，所有其他借款成本係於發生當年度認列為損益。

(二二) 員工福利

1. 短期員工福利

短期員工福利相關負債係以換取員工服務而預期支付之非折現金額衡量。

2. 退職後福利

確定提撥退休計畫之退休金係於員工提供服務期間將應提撥之退休金數額認列為費用。

確定福利退休計畫之確定福利成本（含服務成本、淨利息及再衡量數）係採預計單位福利法精算。服務成本（含當期服務成本及清償損益）及淨確定福利負債（資產）淨利息於發生時認列為員工福利費用。再衡量數（含精算損益及扣除利息後

之計畫資產報酬)於發生時認列於其他綜合損益並列入保留盈餘，後續期間不重分類至損益。

淨確定福利負債(資產)係確定福利退休計畫之提撥短絀(剩餘)。淨確定福利資產不得超過從該計畫退還提撥金或可減少未來提撥金之現值。

3. 其他長期員工福利

其他長期員工福利與確定福利退休計畫之會計處理相同，惟相關再衡量數係認列於損益。

(二三) 股份基礎給付協議－員工認股權

對員工之權益交割股份基礎給付，係以給與日權益工具之公允價值衡量。

員工認股權係按給與日所決定之公允價值及預期既得員工認股權之最佳估計數量，於既得期間內以直線基礎認列費用，並同時調整資本公積－員工認股權。若其於給與日立即既得，係於給與日全數認列費用。

本集團於每一資產負債表日修正預期既得之員工認股權估計數量。若有修正原估計數量，其影響數係認列為損益，使累計費用反映修正之估計數，並相對調整資本公積－員工認股權。

(二四) 所得稅

所得稅費用係當期所得稅及遞延所得稅之總和。

1. 當期所得稅

依所得稅法規定計算之未分配盈餘加徵 10% 所得稅列為股東會決議年度之所得稅費用。

以前年度應付所得稅之調整，列入當期所得稅。

2. 遞延所得稅

遞延所得稅係依帳載資產及負債帳面金額與計算課稅所得之課稅基礎二者所產生之暫時性差異予以計算。非屬企業合併之資產及負債原始認列當時既不影響課稅所得亦不影響會計利潤，其產生之暫時性差異不認列遞延所得稅資產及負債。此外，

原始認列商譽產生之應課稅暫時性差異不認列遞延所得稅負債。

遞延所得稅負債一般係就所有應課稅暫時性差異予以認列，而遞延所得稅資產則於很有可能課稅所得以供可減除暫時性差異、虧損扣抵或購置機器設備及研究發展等支出所產生之所得稅抵減使用時認列。

與投資子公司、關聯企業及合資相關之應課稅暫時性差異皆認列遞延所得稅負債，惟本集團若可控制暫時性差異迴轉之時點，且該暫時性差異很有可能於可預見之未來不會迴轉者除外。與此類投資及權益有關之可減除暫時性差異，僅於其很有可能足夠課稅所得用以實現暫時性差異，且於可預見之未來預期將迴轉的範圍內，予以認列遞延所得稅資產。

遞延所得稅資產之帳面金額於每一資產負債表日予以重新檢視，並針對已不再很有可能足夠之課稅所得以供其回收所有或部分資產者，調減帳面金額。原未認列為遞延所得稅資產者，亦於每一資產負債表日予以重新檢視，並在未來很有可能產生課稅所得以供其回收所有或部分資產者，調增帳面金額。

遞延所得稅資產及負債係以預期負債清償或資產實現當期之稅率衡量，該稅率係以資產負債表日已立法或已實質性立法之稅率及稅法為基礎。遞延所得稅資產及負債之衡量係反映企業於資產負債表日預期回收或清償其資產及負債帳面金額之方式所產生之租稅後果。

3. 本年度之當期及遞延所得稅

當期及遞延所得稅係認列於損益，惟與認列於其他綜合損益之項目相關之當期及遞延所得稅係認列於其他綜合損益。

若當期所得稅或遞延所得稅係自企業合併所產生，其所得稅影響數納入企業合併之會計處理。

四、重大會計判斷、估計及假設不確定性之主要來源

本集團於採用會計政策時，對於不易來自其他來源取得相關資訊者，管理階層必須基於歷史經驗及其他攸關之因素作出相關之判斷、估計及假設。實際結果可能與估計有所不同。

管理階層將持續檢視估計與基本假設。若估計之修正僅影響當年度，則於修正當年度認列。若會計估計之修正同時影響當年度及未來期間，則於修正當年度及未來期間認列。

以下係有關主要假設及估計不確定性之資訊，該等假設及不確定性可能導致資產及負債帳面金額與將來實際結果有所差異。

(一) 應收票據及帳款之估計減損

當有客觀證據顯示減損跡象時，本集團會考量未來現金流量之估計。減損損失之金額係以該資產之帳面金額及估計未來現金流量按該金融資產之原始有效利率折現之現值間的差額衡量。惟短期應收款折現影響不重大，減損損失金額係以帳面金額及估計未來現金流量間之差額認列。若未來實際現金流量少於預期，可能會產生重大減損損失。

(二) 存貨跌價及呆滯損失

存貨係以成本與淨變現價值孰低衡量跌價損失，淨變現價值係以最後單位售價扣除估計之推銷費用率計算，比較成本與淨變現價值時除同類別存貨外係以個別項目為基礎。另依據購入商品期間及週轉天數，作為存貨呆滯損失評估之基礎。

(三) 有形資產及無形資產之估計減損

當有客觀證據顯示減損跡象時，本集團會考量資產是否確已減損且其帳面金額是否已無法回收，就可回收金額低於帳面金額之部分認列減損損失。本集團對可回收金額之估計會影響減損損失認列之時點及金額。

(四) 不動產、廠房及設備之耐用年限

參閱附註三重大會計政策之說明(十一)所述，本集團於每一年度結束日檢視不動產、廠房及設備之估計耐用年限。

(五) 確定福利計畫之認列

確定福利退休計畫應認列之確定福利成本及淨確定福利負債（資產）係使用預計單位福利法進行精算評價，其採用之精算假設包括折現率、員工離職率及薪資預期增加率等估計，若該等估計因市場與經濟情況之改變而有所變動，可能會重大影響應認列之費用與負債金額。

(六) 對子公司具控制之判斷

參閱附註三重大會計政策之說明(四)，本集團對若干公司持有少於半數之表決權，管理階層經考量本集團對該等公司之絕對持股比例、其他股東之相對持股比例及股權分散程度，暨股東間之書面協議等因素，認為本集團持有之表決權足以主導其攸關活動，故對該等公司具控制。

五、新發布及修訂準則及解釋之適用

(一) 首次適用修正後之證券發行人財務報告編製準則及經金管會認可之 2013 年版 IFRSs

依據金管會發布之金管證審字第 1030029342 號及金管證審字第 1030010325 號函，本集團自 104 年起開始適用業經國際會計準則理事會（IASB）發布且經金管會認可之 2013 年版 IFRSs 及相關證券發行人財務報告編製準則修正規定。

除下列說明外，適用修正後之證券發行人財務報告編製準則及 2013 年版 IFRSs 不致造成本集團財務報告之重大變動：

1. IFRS 12 「對其他個體之權益之揭露」

IFRS 12 係針對子公司、聯合協議、關聯企業及未納入合併報表之結構型個體之權益規定較為廣泛之揭露內容。相關揭露請參閱附註十五及十六。

2. IFRS 13 「公允價值衡量」

IFRS 13 提供公允價值衡量指引，該準則定義公允價值、建立衡量公允價值之架構，並規定公允價值衡量之揭露。此外，該準則規定之揭露內容較為廣泛，例如適用 IFRS 13 前，準則僅要求以公允價值衡量之金融工具須按公允價值三層級揭露，

而依照 IFRS 13 規定，適用該準則之所有資產及負債皆須提供前述揭露。相關揭露請參閱附註十八及三八。

3. IAS 1 之修正「其他綜合損益項目之表達」

依修正之準則規定，其他綜合損益項目須按性質分類且分組為(1)後續不重分類至損益者及(2)後續可能重分類至損益者。相關所得稅亦應按相同基礎分組。適用該修正規定前，並無上述分組之強制規定。

本集團於 104 年追溯適用上述修正規定，不重分類至損益之項目包含確定福利計畫再衡量數及採權益法認列之關聯企業及合資之確定福利計畫再衡量數份額。後續可能重分類至損益之項目包含國外營運機構財務報表換算之兌換差額、備供出售金融資產未實現損益、現金流量避險及採用權益法認列之關聯企業及合資之其他綜合損益份額（除確定福利計畫再衡量數份額外）。惟適用上述修正並不影響本年度淨利、其他綜合損益淨額及綜合損益總額。

4. IAS 19「員工福利」之修訂

IAS 19「員工福利」修訂內容包括要求認列淨確定福利負債（資產）之變動數、拆分確定福利成本之組成部分，以及前期服務成本應於發生時認列為損益，不再於符合既得條件前之平均期間內按直線法分攤認列為費用。修訂後 IAS 19 除了改變確定福利成本之表達，並規定更廣泛之揭露。

首次適用修訂後之 IAS 19 時，因追溯適用產生 102 年 12 月 31 日（含）以前之累積員工福利成本變動數係調整 103 年 1 月 1 日淨確定福利負債、遞延所得稅資產、保留盈餘及非控制權益。

適用修訂後準則，致本集團 104 年 12 月 31 日之遞延所得稅資產調整增加 883 仟元；淨確定福利負債調整增加 5,192 仟元。104 年度退休金成本調整增加 5,192 仟元（調整增加營業費用），所得稅費用調整減少 883 仟元。

另因追溯適用修訂後之 IAS 19，本集團 103 年 12 月 31 日及 1 月 1 日之遞延所得稅資產分別調整減少 5,220 仟元及 6,103 仟元，淨確定福利負債分別調整減少 30,708 仟元及 35,898 仟元，保留盈餘分別調整增加 21,920 仟元及 26,040 仟元，以及非控制權益分別調整增加 3,568 仟元及 3,755 仟元。103 年度退休金成本調整增加 5,190 仟元（調整增加營業費用），所得稅費用調整減少 883 仟元。

(二) IASB 已發布但尚未經金管會認可之 IFRSs

本集團未適用下列業經 IASB 發布但未經金管會認可之 IFRSs。截至本合併財務報告通過發布日止，金管會尚未發布生效日。

新發布 / 修正 / 修訂準則及解釋	IASB 發布之生效日 (註 1)
IFRSs 之修正	「2010-2012 週期之 IFRSs 年度改善」 2014 年 7 月 1 日(註 2)
IFRSs 之修正	「2011-2013 週期之 IFRSs 年度改善」 2014 年 7 月 1 日
IFRSs 之修正	「2012-2014 週期之 IFRSs 年度改善」 2016 年 1 月 1 日(註 3)
IFRS 9	「金融工具」 2018 年 1 月 1 日
IFRS 9 及 IFRS 7 之修正	「強制生效日及過渡揭露」 2018 年 1 月 1 日
IFRS 10 及 IAS 28 之修正	「投資者與其關聯企業或合資間之 資產出售或投入」 未定
IFRS 10、IFRS 12 及 IAS 28 之 修正	「投資個體：合併報表例外規定之適 用」 2016 年 1 月 1 日
IFRS 11 之修正	「聯合營運權益之取得處理」 2016 年 1 月 1 日
IFRS 14	「管制遞延帳戶」 2016 年 1 月 1 日
IFRS 15	「客戶合約之收入」 2018 年 1 月 1 日
IFRS 16	「租賃」 2019 年 1 月 1 日
IAS 1 之修正	「揭露倡議」 2016 年 1 月 1 日
IAS 7 之修正	「揭露倡議」 2017 年 1 月 1 日
IAS 12 之修正	「未實現損失之遞延所得稅資產之 認列」 2017 年 1 月 1 日
IAS 16 及 IAS 38 之修正	「可接受之折舊及攤銷方法之闡釋」 2016 年 1 月 1 日
IAS 16 及 IAS 41 之修正	「農業：生產性植物」 2016 年 1 月 1 日
IAS 19 之修正	「確定福利計畫：員工提撥金」 2014 年 7 月 1 日
IAS 36 之修正	「非金融資產可回收金額之揭露」 2014 年 1 月 1 日
IAS 39 之修正	「衍生工具之合約更替及避險會計 之繼續」 2014 年 1 月 1 日
IFRIC 21	「公課」 2014 年 1 月 1 日

註 1：除另註明外，上述新發布 / 修正 / 修訂準則或解釋係於各該日期以後開始之年度期間生效。

註 2：給與日於 2014 年 7 月 1 日以後之股份基礎給付交易開始適用 IFRS 2 之修正；收購日於 2014 年 7 月 1 日以後之企業合併開始適用 IFRS 3 之修正；IFRS 13 於修正時即生效。其餘修正係適用於 2014 年 7 月 1 日以後開始之年度期間。

註 3：除 IFRS 5 之修正推延適用於 2016 年 1 月 1 日以後開始之年度期間外，其餘修正係追溯適用於 2016 年 1 月 1 日以後開始之年度期間。

除下列說明外，適用上述新發布／修正／修訂準則或解釋將不致造成本集團財務報告之重大變動：

1. IFRS 15「客戶合約之收入」

IFRS 15 係規範來自客戶合約之收入認列原則，該準則將取代 IAS 18「收入」、IAS 11「建造合約」及相關解釋。

本集團適用 IFRS 15 時，係以下列步驟認列收入：

- (1) 辨認客戶合約；
- (2) 辨認合約中履約義務；
- (3) 決定交易價格；
- (4) 將交易價格分攤至合約中之履約義務；及
- (5) 於滿足履約義務時認列收入。

適用 IFRS 15 後，本集團將以相對單獨售價將交易價格分攤至客戶合約之各履約義務。

因取得合約而發生之增額成本，在預期可回收之範圍內將認列為資產，後續按與收入認列一致之方式予以攤銷，該等規定將使若干客戶取得成本延後認列為費用。

IFRS 15 生效時，本集團得選擇追溯適用至比較期間或將首次適用之累積影響數認列於首次適用日。

2. IFRS 16「租賃」

IFRS 16 係規範租賃之會計處理，該準則將取代 IAS 17「租賃」及相關解釋。

於適用 IFRS 16 時，若本集團為承租人，除小額租賃及短期租賃得選擇採用類似 IAS 17 之營業租賃處理外，其他租賃皆應於合併資產負債表上認列使用權資產及租賃負債。合併綜合損益表應將使用權資產之折舊費用及租賃負債按有效利息法所產生之利息費用分開表達，並於附註揭露相關數字。在合併現金流量表中，償付租賃負債之本金金額表達為籌資活動，支付利息部分則列為營業活動。

對於本集團為出租人之會計處理預計無重大影響。

IFRS 16 生效時，本集團得選擇追溯適用至比較期間或將首次適用之累積影響數認列於首次適用日。

除上述影響外，截至本合併財務報告通過發布日止，本集團仍持續評估其他準則、解釋之修正對財務狀況與財務績效之影響，相關影響待評估完成時予以揭露。

六、現金及約當現金

	104年12月31日	103年12月31日
現 金		
庫存現金	\$ 333,544	\$ 310,189
銀行存款	<u>7,615,595</u>	<u>5,588,970</u>
	<u>7,949,139</u>	<u>5,899,159</u>
約當現金（原始到期日在3個月內之投資）		
商業本票	11,914,066	13,999,986
可轉讓定存單	7,600,000	3,100,000
定期存款	<u>2,808,218</u>	<u>560,458</u>
	<u>22,322,284</u>	<u>17,660,444</u>
	<u>\$ 30,271,423</u>	<u>\$ 23,559,603</u>

銀行存款、商業本票、可轉讓定存單及定期存款於資產負債表日之市場利率區間如下：

	104年12月31日	103年12月31日
銀行存款	0.00%~1.10%	0.00%~0.95%
商業本票	0.35%~0.41%	0.58%~0.65%
可轉讓定存單	0.36%~0.45%	0.50%~0.80%
定期存款	0.55%~3.80%	0.38%~5.45%

七、透過損益按公允價值衡量之金融工具

	<u>104年12月31日</u>	<u>103年12月31日</u>
<u>持有供交易之金融資產</u>		
衍生工具（未指定避險）		
遠期外匯合約	\$ <u>163</u>	\$ <u>1,163</u>
<u>持有供交易之金融負債</u>		
衍生工具（未指定避險）		
遠期外匯合約	\$ <u>-</u>	\$ <u>21</u>

本集團於資產負債表日未適用避險會計且尚未到期之遠期外匯合約如下：

	<u>幣 別</u>	<u>到 期 期 間</u>	<u>合約金額（仟元）</u>
<u>104年12月31日</u>			
買入遠期外匯	新台幣兌歐元	105年3月~6月	NTD 658,545 / EUR 18,301
買入遠期外匯	新台幣兌美元	105年1月	NTD 26,403 / USD 803
<u>103年12月31日</u>			
買入遠期外匯	新台幣兌美元	104年1月	NTD 218,993 / USD 6,948

本集團從事上述遠期外匯合約交易之目的，主要係為規避因匯率波動產生之風險，因不符合有效避險條件，故不適用避險會計。

八、備供出售金融資產

	<u>104年12月31日</u>	<u>103年12月31日</u>
<u>權益投資</u>		
國內外上市（櫃）公司股票	\$ <u>3,242,827</u>	\$ <u>3,914,212</u>
<u>流 動</u>	\$ -	\$ -
<u>非 流 動</u>	<u>3,242,827</u>	<u>3,914,212</u>
	\$ <u>3,242,827</u>	\$ <u>3,914,212</u>

子公司中華投資評估部分備供出售金融資產投資價值確已減損，於104年度認列減損損失25,910仟元。103年度由於並無減損跡象，故本集團並未認列減損損失。

九、持有至到期日金融資產

	104年12月31日	103年12月31日
公司債	\$ 3,870,540	\$ 6,533,527
金融債	<u>150,000</u>	<u>950,742</u>
	<u>\$ 4,020,540</u>	<u>\$ 7,484,269</u>
流動	\$ 1,880,739	\$ 3,456,747
非流動	<u>2,139,801</u>	<u>4,027,522</u>
	<u>\$ 4,020,540</u>	<u>\$ 7,484,269</u>

本集團於資產負債表日投資公司債及金融債之資訊如下：

公 司 債	104年12月31日	103年12月31日
投資面額	<u>\$ 3,865,000</u>	<u>\$ 6,515,000</u>
票面利率	1.18%~2.49%	1.15%~2.49%
有效利率	1.15%~1.54%	1.15%~1.58%
平均剩餘到期日	1.04 年	1.34 年
金 融 債	104年12月31日	103年12月31日
投資面額	<u>\$ 150,000</u>	<u>\$ 950,000</u>
票面利率	1.25%	1.25%~1.60%
有效利率	1.25%	1.15%~1.40%
平均剩餘到期日	1.41 年	0.75 年

十、應收票據及帳款淨額

	104年12月31日	103年12月31日
應收票據及帳款	\$ 28,260,527	\$ 27,277,401
減：備抵呆帳	<u>(1,334,477)</u>	<u>(1,049,402)</u>
	<u>\$ 26,926,050</u>	<u>\$ 26,227,999</u>

本集團主要之授信期間約為 30 至 90 天。於決定應收票據及帳款可回收性時，本集團考量應收票據及帳款自原始授信日至資產負債表日信用品質之重大改變。除少數另有約定外，本集團對逾期帳齡超過 180 天之應收票據及帳款，估計全數無法收回而認列 100%之備抵呆帳，對於逾期帳齡在 180 天以下者，其備抵呆帳係依照歷史收回經驗計算呆帳率，以估計無法回收之金額。

本集團之客戶群廣大且相互無關聯，故信用風險之集中度有限。

應收票據及帳款於資產負債表日之帳齡分析如下：

	104年12月31日	103年12月31日
未逾期	\$ 25,707,830	\$ 24,453,887
30天以下	732,711	680,131
31至60天	346,275	171,167
61至90天	241,097	90,564
91至120天	192,601	75,839
121至180天	121,705	63,966
181天以上	918,308	1,741,847
合計	<u>\$ 28,260,527</u>	<u>\$ 27,277,401</u>

以上係以逾期天數為基準進行之帳齡分析。

資產負債表日已逾期但未減損之應收票據及帳款，本集團管理階層認為仍可回收其金額，於資產負債表日之帳齡分析如下：

	104年12月31日	103年12月31日
30天以下	\$ 127,884	\$ 114,155
31至60天	16,091	20,282
61至90天	95,329	19,656
91至120天	57,939	19,084
121至180天	1,762	634
181天以上	19,823	16,768
合計	<u>\$ 318,828</u>	<u>\$ 190,579</u>

以上係以逾期天數為基準進行之帳齡分析。

應收帳款及應收票據之備抵呆帳變動資訊如下：

	個別評估 減損損失	群組評估 減損損失	合計
103年1月1日餘額	\$ 221,164	\$ 700,938	\$ 922,102
加：本年度提列減損損失 ／呆帳費用	55,495	236,890	292,385
減：本年度實際沖銷	<u>-</u>	<u>(165,085)</u>	<u>(165,085)</u>
103年12月31日餘額	276,659	772,743	1,049,402
加：本年度提列減損損失 ／呆帳費用	88,600	391,543	480,143
減：本年度實際沖銷	<u>(418)</u>	<u>(194,650)</u>	<u>(195,068)</u>
104年12月31日餘額	<u>\$ 364,841</u>	<u>\$ 969,636</u>	<u>\$ 1,334,477</u>

十一、存 貨

	104年12月31日	103年12月31日
商 品	\$ 5,848,527	\$ 4,163,434
在建專案工程	697,181	821,644
在 製 品	100,445	13,307
原 料	<u>70,792</u>	<u>52,165</u>
	6,716,945	5,050,550
在建土地	1,998,733	1,998,733
在建工程	<u>64,512</u>	<u>47,226</u>
	<u>\$ 8,780,190</u>	<u>\$ 7,096,509</u>

104 年度與存貨相關之營業成本為 52,665,569 仟元，其中包括存貨跌價及呆滯損失 198,312 仟元。103 年度與存貨相關之營業成本為 51,341,054 仟元，其中包括存貨跌價及呆滯損失 288,364 仟元。

截至 104 年及 103 年 12 月 31 日止，預期超過 12 個月以後方可去化之存貨分別有 2,063,245 仟元及 2,061,297 仟元。前述金額主要係子公司光世代建設開發與營建業務相關之存貨。

104 年及 103 年 12 月 31 日在建土地及在建工程係桃園市大園區青山段計畫工程。

十二、預付款項

	104年12月31日	103年12月31日
預付租金	\$ 3,275,192	\$ 3,330,118
其 他	<u>3,005,647</u>	<u>2,618,678</u>
	<u>\$ 6,280,839</u>	<u>\$ 5,948,796</u>
流 動		
預付租金	\$ 1,032,869	\$ 1,104,778
其 他	<u>1,636,152</u>	<u>1,339,680</u>
	<u>\$ 2,669,021</u>	<u>\$ 2,444,458</u>
非 流 動		
預付租金	\$ 2,242,323	\$ 2,225,340
其 他	<u>1,369,495</u>	<u>1,278,998</u>
	<u>\$ 3,611,818</u>	<u>\$ 3,504,338</u>

十三、其他金融資產－流動

	<u>104年12月31日</u>	<u>103年12月31日</u>
原始到期日超過3個月之定期存款及可轉讓定存單	\$ 2,285,682	\$ 2,616,192
其他	<u>1,015,101</u>	<u>709,162</u>
	<u>\$ 3,300,783</u>	<u>\$ 3,325,354</u>

原始到期日超過3個月之定期存款及可轉讓定存單於資產負債表日之市場利率區間如下：

	<u>104年12月31日</u>	<u>103年12月31日</u>
原始到期日超過3個月之定期存款及可轉讓定存單	0.11%~3.50%	0.11%~4.95%

十四、以成本衡量之金融資產

	<u>104年12月31日</u>	<u>103年12月31日</u>
未上市(櫃)普通股		
國內	\$ 1,990,077	\$ 2,105,235
國外	<u>277,792</u>	<u>261,295</u>
	<u>\$ 2,267,869</u>	<u>\$ 2,366,530</u>

上述未上市(櫃)股票依金融資產衡量種類應歸類為備供出售金融資產(參閱附註三八)，因其公允價值合理估計數之區間重大且無法合理評估各種估計之機率，致本集團管理階層認為其公允價值無法可靠衡量。故本集團所持有之上述未上市(櫃)股票投資，於資產負債表日係按成本減除減損損失衡量。

子公司中華投資於104及103年度出售帳面金額2,133仟元及5,922仟元之以成本衡量之金融資產，並認列處分損失449仟元及789仟元。

本集團經評估上述投資標的之財務狀況及未來經營績效後，對其中已停止業務之投資標的，認為其投資價值確已全數減損，於104及103年度分別認列減損損失77,018仟元及8,976仟元。另有部分投資標的因獲利下降或長期虧損，本集團以未來現金流量按類似金融資產之現時市場報酬率折現或以市場法參考同業上市公司本益比等指標後評

估之可回收金額已低於帳面價值，因此於 104 及 103 年度分別認列減損損失 4,251 仟元及 14,358 仟元。

十五、子公司

(一) 具重大非控制權益之子公司資訊

子 公 司 名 稱	主 要 營 業 場 所	非控制權益所持股權及表決權比例	
		104年12月31日	103年12月31日
神腦國際	台 灣	71%	72%

子 公 司 名 稱	分 配 予 非 控 制 權 益 之 損 益		非 控 制 權 益	
	104年度	103年度	104年12月31日	103年12月31日
神腦國際	\$ 575,368	\$ 382,194	\$ 4,116,412	\$ 4,165,910
其 他	283,249	167,121	1,152,663	919,275
合 計	<u>\$ 858,617</u>	<u>\$ 549,315</u>	<u>\$ 5,269,075</u>	<u>\$ 5,085,185</u>

以下神腦國際及其子公司之彙總性財務資訊係以公司間交易銷除前之金額編製：

	104年12月31日	103年12月31日
流動資產	\$ 7,422,739	\$ 7,943,537
非流動資產	2,783,123	2,497,896
流動負債	(4,324,620)	(4,594,998)
非流動負債	(137,661)	(93,597)
權 益	<u>\$ 5,743,581</u>	<u>\$ 5,752,838</u>
權益歸屬於：		
母公司業主	\$ 1,627,169	\$ 1,586,928
非控制權益	<u>4,116,412</u>	<u>4,165,910</u>
	<u>\$ 5,743,581</u>	<u>\$ 5,752,838</u>
	104年度	103年度
營業收入及利益	\$ 35,949,748	\$ 41,755,175
營業成本及費損	<u>35,141,453</u>	<u>41,224,624</u>
本年度淨利	<u>\$ 808,295</u>	<u>\$ 530,551</u>
淨利歸屬於：		
母公司業主	\$ 232,927	\$ 148,357
非控制權益	<u>575,368</u>	<u>382,194</u>
	<u>\$ 808,295</u>	<u>\$ 530,551</u>

(接次頁)

(承前頁)

	104年度	103年度
其他綜合損益歸屬於：		
母公司業主	(\$ 925)	\$ 8,008
非控制權益	(<u>2,274</u>)	<u>21,292</u>
	(<u>\$ 3,199</u>)	<u>\$ 29,300</u>
綜合損益總額歸屬於：		
母公司業主	\$ 232,002	\$ 156,365
非控制權益	<u>573,094</u>	<u>403,486</u>
	<u>\$ 805,096</u>	<u>\$ 559,851</u>
現金流量		
營業活動	\$ 1,739,155	\$ 1,232,574
投資活動	65,411	(105,189)
籌資活動	(<u>1,530,168</u>)	(<u>533,076</u>)
淨現金流入	<u>\$ 274,398</u>	<u>\$ 594,309</u>
支付予非控制權益之股利	<u>\$ 273,821</u>	<u>\$ 741,929</u>

(二) 與非控制權益之權益交易

子公司神腦國際於 104 年 12 月未按持股比例認購優仕公司現金增資股權，致本集團持股比例由 70% 上升至 89.48%。

子公司神腦國際於 104 年 6 月及 7 月買回庫藏股，致本集團持股比例由 28.18% 增加為 29.31%。

子公司中華投資於 104 年 1 月處分對子公司中華精測部分持股，致持股比例由 47.65% 下降為 45.68%。

由於上述交易並未改變本集團對該等子公司之控制，本集團係視為權益交易處理。

	中華投資處分 中華精測股權	神腦國際 買回庫藏股	神腦國際 認購優仕股權
向非控制權益收取（給付）之對價	\$ 45,128	(\$ 492,770)	\$ -
子公司淨資產帳面金額按相對權益變動計算應轉出（轉入）非控制權益之金額	(<u>18,484</u>)	<u>416,451</u>	(<u>412</u>)
權益交易差額	<u>\$ 26,644</u>	(<u>\$ 76,319</u>)	(<u>\$ 412</u>)

(接次頁)

(承前頁)

	中華投資處分 中華精測股權	神腦國際 買回庫藏股	神腦國際 認購優仕股權
<u>權益交易差額調整項目</u>			
資本公積－實際取得或 處分子公司股權價格 與帳面價值差額	\$ 26,644	\$ -	\$ -
資本公積－認列對子公 司所有權權益變動數	\$ -	(\$ 14,021)	(\$ 412)
未分配盈餘	\$ -	(\$ 62,298)	\$ -

(三) 企業合併

1. 收購子公司

	主要營運活動	收 購 日	具表決權之 所有權權益/ 收購比例(%)	移 轉 對 價
優仕公司及其子公司	電腦軟硬體及週 邊器材買賣	104年9月2日	70	\$ 135,450

子公司神腦國際為繼續擴充各項通訊產品之買賣業務，以現金收購優仕公司及其子公司。

2. 收購日取得之資產及承擔之負債

	優 仕 公 司 及 其 子 公 司
<u>流動資產</u>	
現金及約當現金	\$ 21,467
應收帳款及其他應收款	10,260
存 貨	29,944
預付款項	5,549
其他流動資產	5,735
<u>非流動資產</u>	
不動產、廠房及設備	35,600
無形資產	259,000
存出保證金	21,800
遞延所得稅資產	3,678
其他非流動資產	32,209

(接次頁)

(承前頁)

	<u>優仕公司及 其子公司</u>
流動負債	
銀行借款	(\$ 53,711)
應付票據	(8,633)
應付帳款及其他應付款	(74,603)
其他流動負債	(80,494)
非流動負債	
長期借款	(39,655)
遞延所得稅負債	(44,030)
其他負債	(<u>10,000</u>)
	<u>\$114,116</u>

3. 因收購產生之商譽

	<u>優仕公司及 其子公司</u>
移轉對價	\$135,450
加：非控制權益(優仕公司及其子公司 30%之可辨認淨資產)	34,235
減：所取得可辨認淨資產之公允價值	(<u>114,116</u>)
因收購產生之商譽	<u>\$ 55,569</u>

子公司神腦國際收購優仕公司及其子公司產生之商譽，主要來自優仕及其子公司多年在 APPLE 全系列商品之經營，預期藉由與本集團業務整合而產生之合併綜效。惟該等效益不符合可辨認無形資產之認列條件，故不單獨認列。

因合併所產生之商譽，不可作為課稅減除項目。

4. 取得子公司之淨現金流出

	優仕公司及 其子公司
現金支付之對價	<u>\$135,450</u>
減：取得之現金及約當現金餘額	<u>(21,467)</u>
	<u>\$113,983</u>

5. 企業合併對經營成果之影響

自收購日起，來自被收購公司之經營成果如下：

	優仕公司及 其子公司
營業收入	<u>\$187,793</u>
本年度淨損	<u>\$ 17,823</u>

倘該等企業合併係發生於收購日所屬之會計年度開始日，104年度本集團擬制營業收入及淨利分別為232,186,877仟元及43,586,076仟元。該等金額無法反映若企業合併於收購當年度開始日完成時，本集團實際可產生之收入及營運結果，亦不應作為預測未來營運結果之用。

於編製假設本集團自收購日所屬之會計年度開始日即收購優仕公司及其子公司之擬制營業收入及淨利時，管理階層業已按企業合併原始會計處理時之不動產、廠房及設備與無形資產之公允價值作為折舊及攤銷計算基礎，而非依收購前財務報表認列之帳面金額計算折舊及攤銷。

十六、採用權益法之投資

	104年12月31日	103年12月31日
投資關聯企業	<u>\$ 2,917,625</u>	<u>\$ 2,696,959</u>
投資合資	<u>227,379</u>	<u>256,666</u>
	<u>\$ 3,145,004</u>	<u>\$ 2,953,625</u>

(一) 投資關聯企業

本集團之關聯企業列示如下：

被投資公司名稱	104年12月31日	103年12月31日
<u>上櫃公司</u>		
神準公司	\$ 866,696	\$ 750,918
<u>非上市(櫃)公司</u>		
ST-2 Satellite Ventures Pte., Ltd.	494,727	558,379
台灣國際標準電子公司	374,487	237,097
Viettel-CHT Co., Ltd.	315,762	277,700
資拓宏宇國際公司	301,861	293,809
願境網訊公司	137,792	138,868
勤崑國際科技公司	119,419	89,527
台灣碩網娛樂公司	105,844	99,525
台灣港務國際物流公司	68,927	78,981
點鑽整合行銷公司	41,922	67,352
域動行銷公司	38,914	39,028
鴻達科技公司	35,938	31,211
群信行動數位科技公司	15,336	20,290
MeWorks LIMITED (HK)	-	8,965
廈門碩泰商務科技公司	-	5,309
Panda Monium Company Ltd.	-	-
合計	<u>\$ 2,917,625</u>	<u>\$ 2,696,959</u>

本集團於資產負債表日對關聯企業之所持股數百分比如下：

公司名稱	104年12月31日	103年12月31日
神準公司	34%	34%
ST-2 Satellite Ventures Pte., Ltd.	38%	38%
台灣國際標準電子公司	40%	40%
Viettel-CHT Co., Ltd.	30%	30%
資拓宏宇國際公司	33%	33%
願境網訊公司	30%	30%
勤崑國際科技公司	26%	27%
台灣碩網娛樂公司	30%	30%
台灣港務國際物流公司	27%	27%
點鑽整合行銷公司	26%	26%
域動行銷公司	49%	49%
鴻達科技公司	45%	45%
群信行動數位科技公司	13%	13%

(接次頁)

(承前頁)

公 司 名 稱	104年12月31日	103年12月31日
MeWorks LIMITED (HK)	20%	20%
廈門碩泰商務科技公司	-	49%
Panda Monium Company Ltd.	-	43%

上列投資關聯企業對本集團而言皆屬不重大，個別不重大之關聯企業彙總資訊如下：

	104年度	103年度
本集團享有之份額		
本年度淨利	\$937,487	\$818,311
其他綜合損益	(19,020)	5,194
綜合損益總額	<u>\$918,467</u>	<u>\$823,505</u>

關聯企業具公開市場報價之第一級公允價值資訊如下：

公 司 名 稱	104年12月31日	103年12月31日
神準公司	<u>\$ 3,556,203</u>	<u>\$ 2,868,173</u>

勤崑國際科技公司於 103 年 8 月及 11 月辦理現金增資，中華電信公司皆未參與，致增資後持股比例降低至 27%。另中華電信公司於 104 年 1 月出售部分持股，處分利益 7,409 仟元，出售後持股比例降低至 26%。

中華電信公司於 103 年 10 月與台灣港務公司等合資成立台灣港務國際物流公司，中華電信公司投入資本 80,000 仟元，持股比例為 27%。該公司主要係從事國際貨物中轉加值之物流業務。

中華電信公司於 100 年 5 月與統一超商股份有限公司及悠遊卡投資控股股份有限公司合資成立點鑽整合行銷公司。該公司於 103 年 4 月及 6 月辦理現金增資，中華電信公司於 103 年 4 月以 49,485 仟元參與現金增資。子公司神腦國際於 103 年 4 月以 24,000 仟元參與該公司現金增資。截至 104 年 12 月 31 日止，本集團合計對該公司持股比例為 26%。該公司主要係從事電子資訊供應服務及一般廣告服務等業務。

子公司中華國際黃頁於 103 年 11 月及 104 年 4 月分別以 39,000 仟元及 5,607 仟元參與域動行銷公司現金增資，持股比例為 49%。該公司主要係從事一般廣告服務業務。

中華電信公司於 102 年 11 月與台灣大哥大股份有限公司、亞太電信股份有限公司、威寶電信股份有限公司、悠遊卡投資控股股份有限公司及遠傳電信股份有限公司合資成立群信行動數位科技公司，中華電信公司投入資本 30,000 仟元，持股比例為 19%。依合資協議，中華電信公司取得 5 席董事中之 1 席，而對該公司具重大影響力。另該公司於 103 年 4 月及 10 月辦理現金增資，中華電信公司未參與，致增資後持股比例降低至 13%。因中華電信公司仍維持對該公司之董事席次，故仍具有重大影響。該公司主要係從事行動支付之技術開發及資訊處理服務業務。

子公司 Prime Asia 於 103 年 5 月以 10,000 仟元參與 MeWorks LIMITED (HK) 現金增資，持股比例為 20%。依投資協議本集團取得 5 席董事中之 2 席，而對該公司具重大影響力。該公司主要係從事一般投資業務。本集團評估 MeWorks LIMITED (HK) 之業務已停止，認為其投資價值已全數減損，於 104 年度認列減損損失 8,213 仟元。

廈門碩泰商務科技公司業已於 104 年 6 月清算完結，子公司中華投資認列處分利益 649 仟元，並於 104 年 7 月收回投資款項。

子公司中華投資已於 104 年 9 月處分 Panda Monium Company Ltd. 之所有股份。

採用權益法認列之關聯企業損益及其他綜合損益份額，係按經會計師查核之財務報表計算。

(二) 投資合資

本集團之合資列示如下：

被投資公司名稱	帳 面 金 額		所有權權益及表決權百分比	
	104年12月31日	103年12月31日	104年12月31日	103年12月31日
<u>非上市(櫃)公司</u>				
華達數位公司	\$ 206,737	\$ 218,825	50%	50%
中華優購公司	20,642	37,841	50%	50%
	<u>\$ 227,379</u>	<u>\$ 256,666</u>		

中華電信公司於103年2月以50,000仟元與Benefit One Asia Pte. Ltd.合資設立中華優購公司，中華電信公司與Benefit One Asia Pte. Ltd.各持有50%股權及該公司各二分之一之董事席次。中華電信公司及Benefit One Asia Pte. Ltd.皆未具有控制能力。該公司主要係從事企業員工福利與一般客戶之電子商務等業務。

上列投資合資對本集團而言皆屬不重大，個別不重大之合資彙總資訊如下：

	104年度	103年度
本集團享有之份額		
本年度淨損	(\$ 29,499)	(\$ 20,838)
其他綜合損益	-	-
綜合損益總額	<u>(\$ 29,499)</u>	<u>(\$ 20,838)</u>

採用權益法認列之合資損益份額，係按經會計師查核之財務報表計算。

十七、不動產、廠房及設備

	土 地	土 地 改 良 物	房 屋 及 建 築	資 訊 設 備	電 信 設 備	運 輸 設 備	什 項 設 備	未 完 工 程 及 預 付 設 備 款	合 計
<u>成 本</u>									
103年1月1日餘額	\$ 102,263,330	\$ 1,546,906	\$ 67,557,865	\$ 15,995,696	\$ 683,118,379	\$ 3,745,148	\$ 8,415,325	\$ 22,852,887	\$ 905,495,536
增 添	307,807	-	136,332	30,399	130,125	1,034	265,464	31,212,941	32,084,102
處 分	(26,103)	(12,397)	(14,353)	(1,804,358)	(19,208,201)	(75,758)	(538,568)	-	(21,679,738)
淨兌換差額	-	-	-	1,747	101,721	21	4,713	-	108,202
其 他	228,752	23,035	(79,428)	1,094,703	30,933,648	154,338	496,970	(33,136,097)	284,079
103年12月31日餘額	<u>\$ 102,773,786</u>	<u>\$ 1,557,544</u>	<u>\$ 67,400,416</u>	<u>\$ 15,318,187</u>	<u>\$ 695,075,672</u>	<u>\$ 3,824,783</u>	<u>\$ 8,643,904</u>	<u>\$ 20,929,731</u>	<u>\$ 915,724,023</u>
<u>累計折舊及減損</u>									
103年1月1日餘額	\$ -	(\$ 1,104,400)	(\$ 21,971,843)	(\$ 11,600,999)	(\$ 560,313,927)	(\$ 1,671,798)	(\$ 6,118,453)	\$ -	(\$ 602,781,420)
折舊費用	-	(53,421)	(1,252,134)	(1,472,958)	(27,703,388)	(598,673)	(799,384)	-	(31,879,958)
處 分	-	12,397	13,058	1,800,113	19,193,545	75,681	460,960	-	21,555,754
提列減損損失	-	-	-	-	(64)	-	-	-	(64)
淨兌換差額	-	-	-	(1,053)	(15,057)	(16)	(3,970)	-	(20,096)
其 他	-	(10)	8,750	(33,042)	71,768	(12,594)	17,232	-	52,104
103年12月31日餘額	<u>\$ -</u>	<u>(\$ 1,145,434)</u>	<u>(\$ 23,202,169)</u>	<u>(\$ 11,307,939)</u>	<u>(\$ 568,767,123)</u>	<u>(\$ 2,207,400)</u>	<u>(\$ 6,443,615)</u>	<u>\$ -</u>	<u>(\$ 613,073,680)</u>
103年1月1日淨額	<u>\$ 102,263,330</u>	<u>\$ 442,506</u>	<u>\$ 45,586,022</u>	<u>\$ 4,394,697</u>	<u>\$ 122,804,452</u>	<u>\$ 2,073,350</u>	<u>\$ 2,296,872</u>	<u>\$ 22,852,887</u>	<u>\$ 302,714,116</u>
103年12月31日淨額	<u>\$ 102,773,786</u>	<u>\$ 412,110</u>	<u>\$ 44,198,247</u>	<u>\$ 4,010,248</u>	<u>\$ 126,308,549</u>	<u>\$ 1,617,383</u>	<u>\$ 2,200,289</u>	<u>\$ 20,929,731</u>	<u>\$ 302,650,343</u>

(接次頁)

(承前頁)

	土	地	土地改良物	房屋及建築	資訊設備	電信設備	運輸設備	什項設備	未完工程及 預付設備款	合 計
成 本										
104年1月1日餘額	\$ 102,773,786	\$ 1,557,544	\$ 67,600,416	\$ 15,318,187	\$ 695,075,672	\$ 3,824,783	\$ 8,643,904	\$ 20,929,731	\$ 20,929,731	\$ 915,724,023
增 添	-	-	59,041	37,158	158,751	-	202,530	23,993,190	-	24,450,670
處 分	-	(94)	(10,607)	(1,073,310)	(13,047,249)	(69,337)	(510,568)	-	-	(14,711,165)
淨兌換差額	-	-	-	(221)	69,663	-	47	(309)	-	69,180
由企業合併取得	19,042	-	6,762	-	-	-	39,260	-	-	65,064
其 他	(45,688)	17,820	134,130	714,076	23,114,750	59,879	362,081	(24,520,593)	-	(163,545)
104年12月31日餘額	<u>\$ 102,747,140</u>	<u>\$ 1,575,270</u>	<u>\$ 67,789,742</u>	<u>\$ 14,995,890</u>	<u>\$ 705,371,587</u>	<u>\$ 3,815,372</u>	<u>\$ 8,736,898</u>	<u>\$ 20,402,328</u>	<u>\$ 20,402,328</u>	<u>\$ 925,434,227</u>
累計折舊及減損										
104年1月1日餘額	\$ -	(\$ 1,145,434)	(\$ 23,202,169)	(\$ 11,307,939)	(\$ 568,767,123)	(\$ 2,207,400)	(\$ 6,443,615)	\$ -	\$ -	(\$ 613,073,680)
折舊費用	-	(53,432)	(1,268,490)	(1,467,217)	(26,290,623)	(598,712)	(671,341)	-	-	(30,349,815)
處 分	-	94	10,171	1,060,632	13,032,923	69,283	425,473	-	-	14,598,576
提列減損損失	-	-	-	-	(138,093)	-	-	-	-	(138,093)
淨兌換差額	-	-	-	127	(13,508)	(47)	57	-	-	(13,371)
由企業合併取得	-	-	(1,115)	-	-	-	(28,349)	-	-	(29,464)
其 他	-	(4,637)	41,044	(472)	(28,624)	(13,354)	(23,191)	-	-	(29,234)
104年12月31日餘額	<u>\$ -</u>	<u>(\$ 1,203,409)</u>	<u>(\$ 24,420,559)</u>	<u>(\$ 11,714,869)</u>	<u>(\$ 582,205,048)</u>	<u>(\$ 2,750,230)</u>	<u>(\$ 6,740,966)</u>	<u>\$ -</u>	<u>\$ -</u>	<u>(\$ 629,035,081)</u>
104年1月1日淨額	<u>\$ 102,773,786</u>	<u>\$ 412,110</u>	<u>\$ 44,398,247</u>	<u>\$ 4,010,248</u>	<u>\$ 126,308,549</u>	<u>\$ 1,617,383</u>	<u>\$ 2,200,289</u>	<u>\$ 20,929,731</u>	<u>\$ 20,929,731</u>	<u>\$ 302,650,343</u>
104年12月31日淨額	<u>\$ 102,747,140</u>	<u>\$ 371,861</u>	<u>\$ 43,369,183</u>	<u>\$ 3,281,021</u>	<u>\$ 123,166,539</u>	<u>\$ 1,065,142</u>	<u>\$ 1,995,932</u>	<u>\$ 20,402,328</u>	<u>\$ 20,402,328</u>	<u>\$ 296,399,146</u>

部分電信設備因技術升級等因素已不堪使用，本集團評估前述電信設備已無可回收金額（可回收金額係為使用價值），故於104及103年度分別認列減損損失138,093仟元及64仟元。該減損損失已列入綜合損益表之其他收益及費損項下。

本集團之不動產、廠房及設備係以直線基礎按下列耐用年數計提折舊：

土地改良物	8-30年
房屋及建築	
房屋大樓	35-60年
其他建物	2-20年
資訊設備	2-8年
電信設備	
電信線路	2-30年
機械天線	2-30年
運輸設備	3-10年
什項設備	
租賃改良	1-6年
空調設備、升降機等	3-16年
其 他	2-10年

十八、投資性不動產

<u>成 本</u>	
103年1月1日餘額	\$ 9,260,015
處 分	(623,498)
重 分 類	<u>246,534</u>
103年12月31日餘額	<u>\$ 8,883,051</u>

<u>累計折舊及減損</u>	
103年1月1日餘額	(\$ 1,241,984)
折舊費用	(16,436)
處 分	13,943
重 分 類	(<u>17,720</u>)
103年12月31日餘額	<u>(\$ 1,262,197)</u>

103年1月1日淨額	<u>\$ 8,018,031</u>
103年12月31日淨額	<u>\$ 7,620,854</u>

<u>成 本</u>	
104年1月1日餘額	\$ 8,883,051
處 分	(126)
重 分 類	<u>175,067</u>
104年12月31日餘額	<u>\$ 9,057,992</u>

<u>累計折舊及減損</u>	
104年1月1日餘額	(\$ 1,262,197)
折舊費用	(18,363)
處 分	126
重 分 類	(17,200)
迴轉減損損失	<u>142,047</u>
104年12月31日餘額	<u>(\$ 1,155,587)</u>

104年1月1日淨額	<u>\$ 7,620,854</u>
104年12月31日淨額	<u>\$ 7,902,405</u>

本集團之投資性不動產係以直線基礎按下列耐用年限計提折舊：

土地改良物	8-30年
房屋及建築	
房屋大樓	35-60年
其他建物	4-10年

本集團評估土地及房屋建築，其部分依公允價值減除處分成本衡量之可回收金額已高於其帳面價值，故於以前年度認列減損損失之範圍內，於104年度認列減損損失迴轉利益142,047仟元。該減損迴轉利益已列入綜合損益表之其他收益及費損項下。

子公司光世代建設開發於103年10月處分投資性不動產，處分價款為1,230,000仟元，相關成本為624,647仟元（含帳面金額609,555仟元及處分相關費用15,092仟元），處分利益為605,353仟元。

本集團之投資性不動產公允價值係以非關係人之獨立不動產估價師事務所於104年及103年12月31日出具之估價報告書以第三級輸入值衡量。該評價係採比較法、收益法或成本法，其重要假設及評價之公允價值如下：

	104年12月31日	103年12月31日
公允價值	<u>\$17,694,498</u>	<u>\$17,179,780</u>
資本利息綜合利率	1.49%~2.28%	1.54%~2.36%
利潤率	10%~20%	10%~20%
貼現率	1.21%~1.28%	1.36%
收益資本化率	0.44%~1.73%	0.44%~1.65%

本集團之所有投資性不動產皆係自有權益。

十九、無形資產

成本	特	許	權	電	腦	軟	體	商	譽	其	他	合	計
103年1月1日餘額	\$	49,254,000	\$	2,637,454	\$	180,631	\$	117,887	\$	117,887	\$	52,189,972	
單獨取得	-	-	-	611,458	-	-	-	32,707	-	32,707	-	644,165	
處分	-	-	(56,401)	-	-	(29)	(29)	(56,430)	
淨兌換差額	-	-	-	141	-	-	-	-	-	-	-	141	
103年12月31日餘額	\$	<u>49,254,000</u>	\$	<u>3,192,652</u>	\$	<u>180,631</u>	\$	<u>150,565</u>	\$	<u>150,565</u>	\$	<u>52,777,848</u>	
累計攤銷及減損													
103年1月1日餘額	(\$	6,435,956)	(\$	1,306,473)	(\$	18,055)	(\$	30,600)	(\$	7,791,084)			
攤銷費用	(1,667,877)	(543,128)	-	(7,293)	(2,218,298)				
處分	-	-	-	56,401	-	-	-	29	-	29	-	56,430	
淨兌換差額	-	-	(270)	-	-	-	-	(270)	-	270)	
103年12月31日餘額	(\$	<u>8,103,833</u>)	(\$	<u>1,793,470</u>)	(\$	<u>18,055</u>)	(\$	<u>37,864</u>)	(\$	<u>9,953,222</u>)			
103年1月1日淨額	\$	<u>42,818,044</u>	\$	<u>1,330,981</u>	\$	<u>162,576</u>	\$	<u>87,287</u>	\$	<u>87,287</u>	\$	<u>44,398,888</u>	
103年12月31日淨額	\$	<u>41,150,167</u>	\$	<u>1,399,182</u>	\$	<u>162,576</u>	\$	<u>112,701</u>	\$	<u>112,701</u>	\$	<u>42,824,626</u>	
成本													
104年1月1日餘額	\$	49,254,000	\$	3,192,652	\$	180,631	\$	150,565	\$	150,565	\$	52,777,848	
單獨取得	9,955,000	-	-	423,868	-	-	-	1,299	-	1,299	-	10,380,167	
處分	-	-	(375,214)	-	-	(1,983)	(1,983)	(377,197)	
淨兌換差額	-	-	-	108	-	-	-	-	-	-	-	108	
由企業合併取得	-	-	-	-	55,569	-	259,000	-	259,000	-	-	314,569	
其他	-	-	-	7,214	-	-	-	-	-	-	-	7,214	
104年12月31日餘額	\$	<u>59,209,000</u>	\$	<u>3,248,628</u>	\$	<u>236,200</u>	\$	<u>408,881</u>	\$	<u>408,881</u>	\$	<u>63,102,709</u>	

(接次頁)

(承前頁)

	特 許 權	電 腦 軟 體	商 譽	其 他	合 計
累計攤銷及減損					
104年1月1日餘額	(\$ 8,103,833)	(\$ 1,793,470)	(\$ 18,055)	(\$ 37,864)	(\$ 9,953,222)
攤銷費用	(2,503,967)	(564,742)	-	(11,203)	(3,079,912)
處 分	-	375,194	-	1,983	377,177
淨兌換差額	-	(76)	-	-	(76)
其 他	-	102	-	-	102
104年12月31日餘額	<u>(\$ 10,607,800)</u>	<u>(\$ 1,982,992)</u>	<u>(\$ 18,055)</u>	<u>(\$ 47,084)</u>	<u>(\$ 12,655,931)</u>
104年1月1日淨額	<u>\$ 41,150,167</u>	<u>\$ 1,399,182</u>	<u>\$ 162,576</u>	<u>\$ 112,701</u>	<u>\$ 42,824,626</u>
104年12月31日淨額	<u>\$ 48,601,200</u>	<u>\$ 1,265,636</u>	<u>\$ 218,145</u>	<u>\$ 361,797</u>	<u>\$ 50,446,778</u>

中華電信公司為長期業務發展所需，參加國家通訊傳播委員會之行動寬頻業務（4G）2.5及2.6GHz頻段執照競標作業並已取得若干頻段，於104年12月繳納9,955,000仟元之特許執照費用。

特許權係電信事業主管機關核發之特許執照，並於中華電信公司開始提供服務起平均攤銷，攤銷期限以特許執照有效期間屆滿或經濟年限較短者為準；中華電信公司之3G特許權將於107年12月攤銷完畢，而4G特許權將於119年12月及122年12月攤銷完畢。

電腦軟體，係按1至10年平均攤銷；其他無形資產，係按3至20年平均攤銷；商譽不予攤銷。

二十、其他資產

	104年12月31日	103年12月31日
維運備品	\$ 1,875,759	\$ 2,977,585
存出保證金	2,198,378	2,738,789
其他金融資產	1,000,000	1,000,000
其 他	2,858,807	2,104,761
	<u>\$ 7,932,944</u>	<u>\$ 8,821,135</u>
流 動		
維運備品	\$ 1,875,759	\$ 2,977,585
其 他	460,162	241,814
	<u>\$ 2,335,921</u>	<u>\$ 3,219,399</u>
非 流 動		
存出保證金	\$ 2,198,378	\$ 2,738,789
其他金融資產	1,000,000	1,000,000
其 他	2,398,645	1,862,947
	<u>\$ 5,597,023</u>	<u>\$ 5,601,736</u>

其他金融資產－非流動係台北市政府共同管道基金，係依據行政院函示，為推動公共建設管道埋設工程所成立之基金，提撥予台北市政府。該基金用以墊付共同管道工程所需經費。若政府認定不再需要該基金，中華電信公司得依原提供資金之比例收回基金解散時之餘存權益。

二一、避險之衍生金融工具

	<u>104年12月31日</u>	<u>103年12月31日</u>
<u>避險之衍生金融資產</u>		
現金流量避險－遠期外匯合約	\$ 498	\$ -
<u>避險之衍生金融負債</u>		
現金流量避險－遠期外匯合約	\$ -	\$ 283

中華電信公司之匯率避險策略係以簽訂買進遠期外匯合約以規避未來 6 個月內因匯率波動對外幣設備採購款所產生之匯率暴險，並依中華電信公司管理階層審酌市況以決定避險比率，對外向往來銀行承作遠期外匯合約。

中華電信公司已與供應商簽訂設備採購合約，並已簽訂遠期外匯合約，以規避歐元設備採購款可能產生之匯率風險，該等遠期外匯合約係指定為現金流量避險。104 及 103 年度與前述歐元設備採購款暴險相關之遠期外匯合約認列之其他綜合損益分別為利益 781 仟元及損失 283 仟元。該等採購交易完成時，原遞延列於權益之金額將計入設備之帳面金額。

截至 104 年 12 月 31 日止，中華電信公司預期有部分被避險之外幣設備採購交易將不會發生，已於 104 年度將預期不會發生採購交易之相關遠期外匯合約損失 741 仟元由權益重分類至損益。

中華電信公司於資產負債表日尚未到期之遠期外匯合約如下：

104 年 12 月 31 日

	幣 別	到 期 期 間	合約金額 (仟元)
買入遠期外匯	新台幣兌歐元	105 年 3 月～6 月	NTD 306,435 / EUR 8,532

103 年 12 月 31 日

	幣 別	到 期 期 間	合約金額 (仟元)
買入遠期外匯	新台幣兌歐元	104 年 3 月	NTD 90,509 / EUR 2,341

避險工具所產生之損益，自權益重分類至不動產、廠房及設備原始成本之金額列示於下列項目：

	104年12月31日	103年12月31日
未完工程及預付設備款	<u>(\$ 18,805)</u>	<u>\$ 18,435</u>

二二、短期借款

	104年12月31日	103年12月31日
無擔保借款	<u>\$ 110,000</u>	<u>\$ 564,400</u>
銀行借款利率	1.29%~2.40%	1.25%~2.40%

二三、長期借款 (含 1 年內到期)

	104年12月31日	103年12月31日
擔保借款 (附註四十)	<u>\$ 1,750,000</u>	<u>\$ 1,900,000</u>
減：列為 1 年內到期部分	<u>(7,692)</u>	<u>-</u>
	<u>\$ 1,742,308</u>	<u>\$ 1,900,000</u>

本集團之借款利率如下：

	104年12月31日	103年12月31日
擔保借款	<u>1.11%~1.36%</u>	<u>1.13%~2.35%</u>

子公司光世代建設開發於 99 年 9 月與彰化銀行簽訂擔保借款合同，還款方式為每月付息，原約定於 103 年 12 月及 104 年 9 月，分別償還 300,000 仟元及 1,350,000 仟元；惟前述借款已於 103 年 10 月展延到 107 年 9 月一次清償，並於 104 年 4 月提前償還 50,000 仟元。另於 101 年 12 月與彰化銀行簽訂擔保借款合同，還款方式為一次清償 400,000 仟元，到期日為 106 年 12 月，惟已分別於 102 年及 104 年 1 月提前償還 350,000 仟元及 50,000 仟元。

子公司中華精測於 103 年 4 月與台灣銀行簽訂擔保借款合同 348,000 仟元，還款方式為每月付息，並自 105 年 6 月起分期攤還本金，到期日為 118 年 4 月；惟已於 103 年 9 月至 12 月及 104 年 11 月提前償還 148,000 仟元及 50,000 仟元。

二四、應付票據及帳款

	<u>104年12月31日</u>	<u>103年12月31日</u>
應付票據及帳款	<u>\$ 16,300,993</u>	<u>\$ 18,518,977</u>

應付票據及帳款主要係因營業而發生，交易條件係分別議定。

二五、其他應付款

	<u>104年12月31日</u>	<u>103年12月31日</u>
應付薪資及獎金	\$ 10,429,648	\$ 9,122,156
應付員工酬勞、員工紅利及董監酬勞	2,190,085	1,679,756
應付購置設備款	1,540,532	1,181,777
應付工程款	1,451,584	2,628,892
應付特許費	1,401,490	1,585,174
應付代收款	1,406,000	1,330,695
應付機線維護費	997,833	867,708
其他	<u>6,069,794</u>	<u>5,938,834</u>
	<u>\$ 25,486,966</u>	<u>\$ 24,334,992</u>

二六、負債準備

	<u>104年12月31日</u>	<u>103年12月31日</u>
保 固	\$ 213,114	\$ 211,633
員工福利	30,108	55,569
其 他	<u>4,682</u>	<u>4,832</u>
	<u>\$ 247,904</u>	<u>\$ 272,034</u>
流 動	\$ 189,746	\$ 179,374
非 流 動	<u>58,158</u>	<u>92,660</u>
	<u>\$ 247,904</u>	<u>\$ 272,034</u>

	保	固	員 工 福 利	其 他	合 計
103 年 1 月 1 日 餘 額	\$ 201,494	\$ 47,265	\$ 4,046	\$ 252,805	
本 年 度 新 增	192,259	8,304	790	201,353	
本 年 度 使 用	(174,794)	-	(4)	(174,798)	
本 年 度 迴 轉	(7,326)	-	-	(7,326)	
103 年 12 月 31 日 餘 額	211,633	55,569	4,832	272,034	
本 年 度 新 增	99,958	11,423	150	111,531	
本 年 度 使 用	(98,477)	(36,884)	(300)	(135,661)	
104 年 12 月 31 日 餘 額	<u>\$ 213,114</u>	<u>\$ 30,108</u>	<u>\$ 4,682</u>	<u>\$ 247,904</u>	

(一) 售後服務之保固負債準備係依銷售合約約定，本集團對於因該義務所導致未來經濟效益流出最佳估計數之現值。該估計係以售後服務歷史經驗為基礎。

(二) 員工福利負債準備係員工既得長期服務獎金之估列。

二七、預收款項

預收款項主要係預收電信資費。

本集團對於已銷售之預付卡，為配合「電信商品（服務）禮券定型化契約應記載及不得記載事項」相關規定，與台灣銀行簽訂電信商品履約保證契約，並由該行依契約規範提供足額履約保證。截至 104 年 12 月 31 日止，本集團委由該行保證之預付卡餘額共計 1,173,309 仟元。

二八、退職後福利計畫

(一) 確定提撥計畫

本集團所適用「勞工退休金條例」之退休金制度，係屬政府管理之確定提撥退休計畫，依員工每月薪資 6% 提撥退休金至勞工保險局之個人專戶。

(二) 確定福利計畫

中華電信公司業於 94 年 8 月 12 日完成民營化計畫，並依序依據「公營事業移轉民營條例」規定之員工補償辦法，辦理員工年資結算給與、保留月退之一次退休金、離職給與金及專案照顧金等員工權益之補償程序，已提撥之退休基金於支付民營化時所需各項支出後，餘額應撥交行政院公營事業民營化基金，中華電信公司已於

95年8月7日將退休基金餘額全數撥交行政院公營事業民營化基金，依交通部函示，有關民營化後退休撫卹（慰）人員之月退休金、月撫卹（慰）金及各項補助，暫由中華電信公司代為辦理相關經費之發放及核銷作業（帳列其他金融資產－流動項下）。

本集團中之中華電信公司、子公司神腦國際、是方電訊、中華系統整合及春水堂科技娛樂所適用我國「勞動基準法」之退休金制度，係屬確定福利退休計畫。員工退休金之支付，係根據員工服務年資及退休時前6個月之平均薪資計算，本集團之職工退休金係每月按薪資總額15%範圍內提撥退休準備金，交由勞工退休準備金監督委員會管理，以該委員會名義存入台灣銀行之專戶，並委託勞動部勞動基金運用局管理，本集團並無影響投資管理策略之權利。另依104年2月新修正之勞動基準法第56條規定，年度終了前，公司若估算專戶餘額不足給付次一年度內預估達到退休條件之勞工，次年度3月底前將一次提撥其差額。

列入合併資產負債表之確定福利計畫金額列示如下：

	104年12月31日	103年12月31日 (追溯調整後)
確定福利義務現值	\$ 30,882,113	\$ 27,958,086
計畫資產公允價值	(23,794,280)	(21,496,222)
提撥短絀	<u>\$ 7,087,833</u>	<u>\$ 6,461,864</u>
淨確定福利負債	\$ 7,098,510	\$ 6,469,890
淨確定福利資產(帳列其他非 流動資產－其他)	(<u>10,677</u>)	(<u>8,026</u>)
	<u>\$ 7,087,833</u>	<u>\$ 6,461,864</u>

淨確定福利負債(資產)變動如下：

	確 定 福 利 計 畫 資 產 義 務 現 值	公 允 價 值	淨 確 定 福 利 負 債 (資 產)
103年1月1日	<u>\$ 25,458,306</u>	<u>\$ 19,981,837</u>	<u>\$ 5,476,469</u>
服務成本			
當期服務成本	2,919,397	-	2,919,397
清償損失	75,668	-	75,668
利息費用／收入	<u>509,518</u>	<u>416,079</u>	<u>93,439</u>
認列於損益	<u>3,504,583</u>	<u>416,079</u>	<u>3,088,504</u>

(接次頁)

(承前頁)

	確 定 福 利 義 務 現 值	計 畫 資 產 公 允 價 值	淨 確 定 福 利 負 債 (資 產)
再衡量數			
計畫資產報酬(除包 含於淨利息之金 額外)	\$ -	\$ 52,441	(\$ 52,441)
精算損失—人口統 計假設變動	4,138	-	4,138
精算利益—財務假 設變動	(5,216)	-	(5,216)
精算損失—經驗調 整	<u>545,877</u>	<u>-</u>	<u>545,877</u>
認列於其他綜合損益	<u>544,799</u>	<u>52,441</u>	<u>492,358</u>
雇主提撥	-	2,486,497	(2,486,497)
福利支付	(455,420)	(455,420)	-
清 償	(993,912)	(985,212)	(8,700)
由公司直接支付	(<u>100,270</u>)	<u>-</u>	(<u>100,270</u>)
103年12月31日	<u>27,958,086</u>	<u>21,496,222</u>	<u>6,461,864</u>
當期服務成本	2,883,634	-	2,883,634
利息費用/收入	<u>545,942</u>	<u>443,636</u>	<u>102,306</u>
認列於損益	<u>3,429,576</u>	<u>443,636</u>	<u>2,985,940</u>
再衡量數			
計畫資產報酬(除包 含於淨利息之金 額外)	-	135,776	(135,776)
精算損失—人口統 計假設變動	10,923	-	10,923
精算利益—財務假 設變動	(406)	-	(406)
精算損失—經驗調 整	<u>356,710</u>	<u>-</u>	<u>356,710</u>
認列於其他綜合損益	<u>367,227</u>	<u>135,776</u>	<u>231,451</u>
雇主提撥	-	2,435,160	(2,435,160)
福利支付	(716,514)	(716,514)	-
由公司直接支付	(<u>156,262</u>)	<u>-</u>	(<u>156,262</u>)
104年12月31日	<u>\$ 30,882,113</u>	<u>\$ 23,794,280</u>	<u>\$ 7,087,833</u>

確定福利計畫認列於損益之金額依功能別彙總如下：

	104年度	103年度 (追溯調整後)
營業成本	\$ 1,793,607	\$ 1,848,881
推銷費用	856,108	888,260
管理費用	162,317	169,477
研究發展費用	<u>101,729</u>	<u>106,100</u>
	<u>\$ 2,913,761</u>	<u>\$ 3,012,718</u>

本集團因「勞動基準法」之退休金制度暴露於下列風險：

1. 投資風險：勞動部勞動基金運用局透過自行運用及委託經營方式，將勞工退休基金分別投資於國內（外）權益證券與債務證券及銀行存款等標的，惟本集團之計畫資產得分配金額係以不低於當地銀行2年定期存款利率計算而得之收益。
2. 利率風險：政府公債之利率下降將使確定福利義務現值增加，惟計畫資產之債務投資報酬亦會隨之增加，兩者對淨確定福利負債之影響具有部分抵銷之效果。
3. 薪資風險：確定福利義務現值之計算係參考計畫成員之未來薪資。因此計畫成員薪資之增加將使確定福利義務現值增加。

本集團之確定福利義務現值係由合格精算師進行精算，衡量日之重大假設如下：

	104年12月31日	103年12月31日
折現率	2.00%	2.00%
薪資預期增加率	1.00%-2.00%	1.00%-2.00%

若重大精算假設分別發生合理可能之變動，在所有其他假設維持不變之情況下，將使確定福利義務現值增加（減少）之金額如下：

	104年12月31日	103年12月31日
折現率		
增加 0.5%	(<u>\$ 976,675</u>)	(<u>\$ 1,061,090</u>)
減少 0.5%	<u>\$ 1,261,032</u>	<u>\$ 1,131,341</u>
薪資預期增加率		
增加 0.5%	<u>\$ 1,331,860</u>	<u>\$ 1,134,156</u>
減少 0.5%	(<u>\$ 1,052,310</u>)	(<u>\$ 1,128,612</u>)

由於精算假設可能彼此相關，僅單一假設變動之可能性不大，故上述敏感度分析可能無法反映確定福利義務現值實際變動情形。

	104年12月31日	103年12月31日
預期1年內提撥金額	<u>\$11,302,013</u>	<u>\$ 2,507,885</u>
確定福利義務平均到期期間	6-15年	8-14年

未折現之退休金福利支付到期分析如下：

	104年12月31日
105年	\$ 1,797,727
106年	3,256,746
107年	5,086,460
108年	6,768,980
109年及以後年度	<u>41,288,729</u>
	<u>\$ 58,198,642</u>

二九、權益

(一) 股本

1. 普通股

	104年12月31日	103年12月31日
額定股數(仟股)	<u>12,000,000</u>	<u>12,000,000</u>
額定股本	<u>\$ 120,000,000</u>	<u>\$ 120,000,000</u>
已發行且已收足股款之股數(仟股)	<u>7,757,447</u>	<u>7,757,447</u>
已發行股本	<u>\$ 77,574,465</u>	<u>\$ 77,574,465</u>

已發行之普通股每股面額為10元，每股享有一表決權及收取股利之權利。

2. 發行海外存託憑證

交通部為配合政府國營事業民營化政策辦理海外釋股，於92年將其持有中華電信公司部分之普通股1,109,750仟股參與發行美國存託憑證110,975仟單位，每單位代表10股普通股，該美國存託憑證已於92年7月17日於美國紐約證券交易所掛牌買賣；交通部另於94年8月10日再度辦理海外釋股，將其持有中華電信公司部分之普通股1,350,682仟股再度參與發行美國存託憑證135,068仟單位；交通部又於95年9月29日第三次

辦理海外釋股，與台灣大哥大股份有限公司將其持有中華電信公司部分之普通股分別計 505,389 仟股及 58,959 仟股，合計 564,348 仟股參與發行美國存託憑證 56,435 仟單位；總計海外釋股之普通股股票計 3,024,780 仟股，發行之美國存託憑證計 302,478 仟單位。截至 104 年 12 月 31 日止，尚流通在外之海外釋股普通股股票計 345,367 仟股(含盈餘分配及資本公積轉增資之股數)，發行之美國存託憑證計 34,537 仟單位，佔中華電信公司之發行股數約 4.45%。

上述美國存託憑證持有人享有與中華電信公司普通股股東相同之權利義務，但其權利義務之行使，應依本國相關法令及存託契約約定事項辦理，美國存託憑證持有人應經由存託機構行使下列主要事項：

- (1) 股份之表決權。
- (2) 出售該存託憑證表彰之原有價證券。
- (3) 受配股利及認購新股。

(二) 資本公積

104 及 103 年度各類資本公積餘額之調節如下：

	股票發行溢價	採用權益法 認列關聯企業 及合資之資本 公積變動數	認列對子公司所 有權益變動數	實際取得或處分 子公司股權價格 與帳面價值差額	受贈資產	因民營化而產生	合計
103 年 1 月 1 日餘額	\$ 163,907,049	\$ 41,396	\$ 10,372	\$ -	\$ 13,170	\$ 20,648,078	\$ 184,620,065
資本公積配發現金	(16,577,663)	-	-	-	-	-	(16,577,663)
採用權益法認列關聯企 業及合資之資本公積 變動數	-	2,252	-	-	-	-	2,252
未參與子公司現金增資 之資本公積變動數	-	-	2,988	-	-	-	2,988
子公司員工股票紅利	-	-	293	-	-	-	293
103 年 12 月 31 日餘額	147,329,386	43,648	13,653	-	13,170	20,648,078	168,047,935
採用權益法認列關聯企 業及合資之資本公積 變動數	-	34,405	-	-	-	-	34,405
實際處分子公司部分權 益	-	-	-	26,644	-	-	26,644
未依持股比例認購子公 司現金增資之資本公 積變動數	-	-	(412)	-	-	-	(412)
子公司其他資本公積變 動數	-	-	1,064	-	-	-	1,064
子公司買回庫藏股	-	-	(14,021)	-	-	-	(14,021)
104 年 12 月 31 日餘額	<u>\$ 147,329,386</u>	<u>\$ 78,053</u>	<u>\$ 284</u>	<u>\$ 26,644</u>	<u>\$ 13,170</u>	<u>\$ 20,648,078</u>	<u>\$ 168,095,615</u>

資本公積中屬股票發行溢價、受贈資產及實際取得或處分子公司股權價格與帳面價值差額，得用以彌補虧損，亦得於公司無虧損時，用以發放現金或撥充股本，惟撥充股本時每年以實收股本之一定比率為限。

認列對子公司所有權權益變動數，此類資本公積僅得用以彌補虧損。採用權益法認列關聯企業及合資之資本公積變動數，此類資本公積不得作為任何用途。

(三) 保留盈餘及股利政策

中華電信公司章程規定，每一會計年度完納一切稅捐後，分派盈餘時，應先彌補以往年度虧損以及提撥百分之十為法定公積。但法定公積累積已達資本總額時，不在此限；並得依業務需要或規定提列或迴轉特別公積，所餘款項於加計上一年度累積未分配盈餘後，至少提撥百分之五十按下列方式分派之：

1. 員工紅利百分之二至百分之五。
2. 董事酬勞不高於百分之〇·二。
3. 扣除第 1、2 款後之餘額為股東股利，其中現金股利不得低於股利總數百分之五十。但現金股利每股若低於〇·一元得改以股票股利發放。

依 104 年 5 月公司法之修正，股息及紅利之分派限於股東，員工非屬盈餘分派之對象。配合上述法規，中華電信公司於 105 年 3 月 11 日董事會擬議之修正公司章程，尚待預計於 105 年 6 月 24 日召開之股東常會決議。應付員工酬勞、員工紅利及董事酬勞於 104 年及 103 年 12 月 31 日之估列基礎，暨 103 及 102 年度之實際配發情形，參閱附註三一之(一)7.員工福利費用。

中華電信公司應依金管證發字第 1010012865 號函、金管證發字第 1010047490 號函及「採用國際財務報導準則 (IFRSs) 後，提列特別盈餘公積之適用疑義問答」規定提列及迴轉特別盈餘公積。嗣後其他股東權益減項餘額有迴轉時，得就迴轉部分分派盈餘。

法定盈餘公積應提撥至其餘額達公司實收股本總額時為止。法定盈餘公積得用以彌補虧損。公司無虧損時，法定盈餘公積超過實收股本總額 25% 之部分除得撥充股本外，尚得以現金分配。

分配未分配盈餘時，除屬非中華民國境內居住者之股東外，其餘股東可獲配按股利分配日之稅額扣抵比率計算之股東可扣抵稅額。

中華電信公司於 104 年 6 月 26 日及 103 年 6 月 24 日股東常會決議之 103 及 102 年度盈餘分配案如下：

	盈 餘 分 配 案		每 股 股 利 (元)	
	103年度	102年度	103年度	102年度
法定盈餘公積	\$ 680,743	\$ 2,074,342		
特別盈餘公積	(144,005)	144,005		
現金股利	37,673,263	18,525,558	\$ 4.86	\$ 2.39

另中華電信公司於 103 年 6 月 24 日股東常會同時通過決議以資本公積發放現金，每股配發新台幣 2.14 元，計配發 16,577,663 仟元。

中華電信公司 105 年 3 月 11 日董事會擬議 104 年度盈餘分配案及每股股利如下：

	盈 餘 分 配 案	每 股 股 利 (元)
現金股利	\$42,551,146	\$ 5.49

有關 104 年度之盈餘分配案尚待預計於 105 年 6 月 24 日召開之股東常會決議。有關中華電信公司董事會通過擬議及股東會決議之盈餘分配案，請至台灣證券交易所「公開資訊觀測站」查詢。

(四) 其他權益項目

1. 國外營運機構財務報表換算之兌換差額

國外營運機構淨資產自其功能性貨幣換算為本集團表達貨幣（即新台幣）所產生之相關兌換差額，係直接認列為其他綜合損益項下之國外營運機構財務報表換算之兌換差額。

2. 備供出售金融資產未實現損益

	104年度	103年度
年初餘額	\$ 739,988	(\$ 149,747)
備供出售金融資產未實現損益	(670,029)	925,495
備供出售金融資產未實現損益相關所得稅	(2,055)	2,974
處分備供出售金融資產累計損益重分類至損益	-	(38,734)
備供出售金融資產減損之重分類調整	23,060	-
年底餘額	<u>\$ 90,964</u>	<u>\$ 739,988</u>

(五) 非控制權益

	104年度	103年度 (追溯調整後)
年初餘額	\$ 5,085,185	\$ 5,058,086
歸屬於非控制權益之份額		
本年度淨利	858,617	549,315
國外營運機構財務報表換算之兌換差額	(1,972)	24,167
備供出售金融資產未實現損益	1,494	(8,558)
備供出售金融資產未實現損益相關所得稅	(254)	368
確定福利計畫再衡量數	(3,219)	(2,673)
確定福利計畫再衡量數相關所得稅	549	455
採用權益法認列之關聯企業其他綜合損益份額	1,701	3,750
子公司股東現金股利	(350,003)	(796,770)
未參與子公司現金增資之資本公積變動數	-	369
未依持股比例認購子公司現金增資之資本公積變動數	412	-
採用權益法認列關聯企業及合資之資本公積變動數	(2,688)	(4,060)
實際處分子公司部分權益	18,484	-

(接次頁)

(承前頁)

	104年度	103年度 (追溯調整後)
子公司員工股票紅利	\$ -	\$ 5,451
子公司員工認股權酬勞成本	36,326	93,287
子公司其他資本公積變動數	1,559	-
子公司買回庫藏股	(416,451)	-
非控制權益增加	39,335	161,998
年底餘額	<u>\$ 5,269,075</u>	<u>\$ 5,085,185</u>

三十、收 入

本集團主要收入來源係各類電信業務，參閱附註四四。

三一、淨利及其他綜合損益

(一) 淨 利

1. 其他收益及費損淨額

	104年度	103年度
處分不動產、廠房及設備淨 (損) 益	(\$ 109,040)	\$ 25,276
處分投資性不動產淨益	-	605,353
不動產、廠房及設備減損損 失	(138,093)	(64)
投資性不動產迴轉利益	142,047	-
處分無形資產損失	(20)	-
	<u>(\$ 105,106)</u>	<u>\$ 630,565</u>

2. 其他收入

	104年度	103年度
股利收入	\$ 218,232	\$ 77,658
管道基金獲配收益	202,492	200,000
租金收入	37,611	45,308
其 他	191,738	263,933
	<u>\$ 650,073</u>	<u>\$ 586,899</u>

3. 其他利益及損失

	104年度	103年度
淨外幣兌換利益	\$ 62,645	\$ 201,209
處分金融工具淨(損)益	(449)	45,795
處分採用權益法之投資利益	8,058	-
透過損益按公允價值衡量 金融資產及負債之淨益	163	1,142
採用權益法之投資減損損失	(8,213)	-
以成本衡量之金融資產減 損損失	(81,269)	(23,334)
備供出售金融資產減損 損失	(25,910)	-
其他	(179,234)	(93,840)
	<u>(\$ 224,209)</u>	<u>\$ 130,972</u>

4. 金融資產減損損失

	104年度	103年度
應收票據及帳款	<u>\$ 480,143</u>	<u>\$ 292,385</u>
其他應收款	<u>\$ 38,364</u>	<u>\$ 33,306</u>
備供出售金融資產	<u>\$ 25,910</u>	<u>\$ -</u>
以成本衡量之金融資產	<u>\$ 81,269</u>	<u>\$ 23,334</u>

5. 非金融資產減損損失(迴轉利益)

	104年度	103年度
存 貨	<u>\$ 198,312</u>	<u>\$ 288,364</u>
不動產、廠房及設備	<u>\$ 138,093</u>	<u>\$ 64</u>
採用權益法之投資	<u>\$ 8,213</u>	<u>\$ -</u>
投資性不動產	<u>(\$ 142,047)</u>	<u>\$ -</u>

6. 折舊及攤銷費用

	104年度	103年度
不動產、廠房及設備	\$ 30,349,815	\$ 31,879,958
投資性不動產	18,363	16,436
無形資產	<u>3,079,912</u>	<u>2,218,298</u>
折舊及攤銷費用合計	<u>\$ 33,448,090</u>	<u>\$ 34,114,692</u>

(接次頁)

(承前頁)

	104年度	103年度
折舊費用依功能別彙總		
營業成本	\$ 28,292,112	\$ 29,682,079
營業費用	<u>2,076,066</u>	<u>2,214,315</u>
	<u>\$ 30,368,178</u>	<u>\$ 31,896,394</u>
攤銷費用依功能別彙總		
營業成本	\$ 2,742,237	\$ 1,915,507
推銷費用	177,739	161,201
管理費用	115,531	96,754
研究發展費用	<u>44,405</u>	<u>44,836</u>
	<u>\$ 3,079,912</u>	<u>\$ 2,218,298</u>
7. 員工福利費用		
	104年度	103年度 (追溯調整後)
退職後福利		
確定提撥計畫	\$ 488,521	\$ 440,523
確定福利計畫	<u>2,913,761</u>	<u>3,012,718</u>
	<u>3,402,282</u>	<u>3,453,241</u>
股份基礎給付		
權益交割之股份基礎 給付	<u>36,326</u>	<u>93,287</u>
其他員工福利		
薪資費用	25,525,536	24,856,939
保險費用	2,642,982	2,565,058
其他	<u>15,717,146</u>	<u>15,658,516</u>
	<u>43,885,664</u>	<u>43,080,513</u>
員工福利費用合計	<u>\$ 47,324,272</u>	<u>\$ 46,627,041</u>
依功能別彙總		
營業成本	\$ 25,320,099	\$ 26,362,254
營業費用	<u>22,004,173</u>	<u>20,264,787</u>
	<u>\$ 47,324,272</u>	<u>\$ 46,627,041</u>

截至 104 年及 103 年 12 月 31 日止，本集團員工人數分別為 32,734 人及 32,596 人。

103年12月31日應付員工紅利及董事酬勞之估列，係依據中華電信公司章程及「中華電信股份有限公司員工紅利分派實施要點」之規定，並參酌過去經驗以及未來可能發放之金額為計算基礎。依104年5月修正後公司法及105年3月11日經董事會擬議之修正章程，中華電信公司改以當年度扣除分派員工及董事酬勞前之稅前利益分別以1.7%至4.3%及不高於0.17%提撥104年度員工酬勞及董事酬勞。104年12月31日應付員工酬勞1,927,518仟元及董事酬勞44,852仟元，該等金額於105年3月11日董事會決議，並預計於105年6月24日召開之股東常會報告。

年度終了後，年度合併財務報告通過發布日前經董事會決議之發放金額有重大變動時，該變動調整原提列年度費用，年度合併財務報告通過發布日後若金額仍有變動，則依會計估計變動處理，於次一年度調整入帳。

中華電信公司於104年6月26日及103年6月24日股東常會決議配發103及102年度員工紅利及董事酬勞如下：

	103年度	102年度
	<u>現金紅利</u>	<u>現金紅利</u>
員工紅利	\$ 1,510,068	\$ 758,627
董事酬勞	39,223	19,304

上述104年6月26日及103年6月24日股東常會所決議配發之員工紅利及董事酬勞與103及102年度合併財務報告認列之員工紅利及董事酬勞金額並無差異。

有關中華電信公司董事會通過及股東會決議之員工紅利及董事酬勞資訊，請至台灣證券交易所「公開資訊觀測站」查詢。

(二) 其他綜合損益項目之重分類調整

	104年度	103年度
備供出售金融資產未實現 利益(損失)		
當年度產生者	(\$ 671,385)	\$ 924,742
重分類調整		
一處 分	-	(46,539)
一減 損	<u>25,910</u>	<u>-</u>
	(\$ <u>645,475</u>)	\$ <u>878,203</u>
現金流量避險		
當年度產生者	\$ 18,845	(\$ 18,718)
列入損益之重分類調整	741	-
列入被避險項目帳面金 額之調整	(<u>18,805</u>)	<u>18,435</u>
	\$ <u>781</u>	(\$ <u>283</u>)

三二、所得稅

(一) 認列於損益之所得稅

所得稅費用之主要組成項目如下：

	104年度	103年度 (追溯調整後)
當年度所得稅		
當年度產生者	\$ 8,571,999	\$ 7,516,277
未分配盈餘稅	21,627	33,009
以前年度之調整	(82,722)	4,078
其 他	<u>13,700</u>	<u>40,424</u>
	8,524,604	7,593,788
遞延所得稅		
當年度產生者	(<u>220,736</u>)	(<u>201,211</u>)
認列於損益之所得稅費用	\$ <u>8,303,868</u>	\$ <u>7,392,577</u>

會計所得與當年度所得稅費用之調節如下：

	104年度	103年度 (追溯調整後)
稅前淨利	<u>\$ 51,968,213</u>	<u>\$ 46,553,948</u>
稅前淨利按法定稅率計算之 所得稅費用(17%)	\$ 8,834,596	\$ 7,914,170
稅上不可認列之收益及費損	27,801	47,664
稅上設算收入	-	1,168

(接次頁)

(承前頁)

	104年度	103年度 (追溯調整後)
未認列之可減除暫時性差異	\$ 11,367	(\$ 66,659)
未認列之虧損扣抵	83,479	161,671
免稅所得	(183,221)	(398,828)
未分配盈餘加徵	21,627	33,009
投資抵減	(329,756)	(314,384)
合併個體適用不同稅率之影響數	(94,366)	(25,317)
以前年度之當期所得稅費用於本年度之調整	(82,722)	4,078
其他	15,063	36,005
認列於損益之所得稅費用	<u>\$ 8,303,868</u>	<u>\$ 7,392,577</u>

本集團適用中華民國所得稅法之個體所適用之稅率為 17%；中國地區子公司所適用之稅率為 25%；其他轄區所產生之稅額係依各相關轄區適用之稅率計算。

(二) 認列於其他綜合損益之所得稅費用 (利益)

	104年度	103年度
遞延所得稅		
備供出售金融資產未實現損益	\$ 2,309	(\$ 3,342)
確定福利計畫再衡量數	(39,347)	(83,701)
認列於其他綜合損益之所得稅利益	<u>(\$ 37,038)</u>	<u>(\$ 87,043)</u>

(三) 本期所得稅資產與負債

	104年12月31日	103年12月31日
本期所得稅資產		
應收退稅款(帳列其他流動資產—其他項下)	<u>\$ 7,977</u>	<u>\$ 333,313</u>
本期所得稅負債		
應付所得稅	<u>\$ 4,751,181</u>	<u>\$ 3,361,907</u>

(四) 遞延所得稅資產與負債

遞延所得稅資產及負債之變動如下：

104 年度

	年 初 餘 額	認 列 於 損 益	認 列 於 其 他 綜 合 損 益	由 企 業 合 併 取 得	年 底 餘 額
<u>遞延所得稅資產</u>					
暫時性差異					
確定福利計畫	\$ 1,099,003	\$ 67,315	\$ 39,342	\$ -	\$ 1,205,660
採用權益法認列 之關聯企業及 合資損益份額	277,227	48,004	-	-	325,231
呆帳提列超限數	113,892	54,864	-	-	168,756
遞延收入	155,614	(19,211)	-	-	136,403
不動產、廠房及 設備減損損失	31,521	12,885	-	-	44,406
存貨跌價及呆滯 損失	41,142	(7,819)	-	-	33,323
應付紅利積點負 債	28,543	(6,573)	-	-	21,970
未實現兌換淨損 產品售後服務準 備	-	18,479	-	-	18,479
不動產、廠房及 設備財稅差	19,025	(1,441)	-	-	17,584
其 他	-	(58)	-	2,085	2,027
	<u>33,607</u>	<u>5,895</u>	<u>-</u>	<u>-</u>	<u>39,502</u>
	1,799,574	172,340	39,342	2,085	2,013,341
虧損扣抵	29,012	17,631	-	1,593	48,236
	<u>\$ 1,828,586</u>	<u>\$ 189,971</u>	<u>\$ 39,342</u>	<u>\$ 3,678</u>	<u>\$ 2,061,577</u>
<u>遞延所得稅負債</u>					
暫時性差異					
土地增值稅	\$ 94,986	\$ -	\$ -	\$ -	\$ 94,986
無形資產財稅差	-	(657)	-	44,030	43,373
金融商品評價損 益	3,187	(170)	2,309	-	5,326
確定福利計畫	-	619	(5)	-	614
未實現兌換淨益	29,216	(28,674)	-	-	542
其 他	5,017	(1,883)	-	-	3,134
	<u>\$ 132,406</u>	<u>(\$ 30,765)</u>	<u>\$ 2,304</u>	<u>\$ 44,030</u>	<u>\$ 147,975</u>

103 年度（追溯調整後）

	年 初 餘 額	認 列 於 其 他		年 底 餘 額
		認 列 於 損 益	綜 合 損 益	
<u>遞延所得稅資產</u>				
暫時性差異				
確定福利計畫	\$ 931,258	\$ 84,044	\$ 83,701	\$ 1,099,003
採用權益法認列之 關聯企業及合資 損益份額	175,007	102,220	-	277,227
呆帳提列超限數	2,353	111,539	-	113,892
遞延收入	187,126	(31,512)	-	155,614
不動產、廠房及設 備減損損失	59,015	(27,494)	-	31,521
存貨跌價及呆滯損 失	56,553	(15,411)	-	41,142
應付紅利積點負債	20,823	7,720	-	28,543
未實現兌換淨損	10,869	(10,869)	-	-
產品售後服務準備	23,764	(4,739)	-	19,025
其 他	15,415	18,192	-	33,607
	1,482,183	233,690	83,701	1,799,574
虧損扣抵	27,122	1,890	-	29,012
	<u>\$ 1,509,305</u>	<u>\$ 235,580</u>	<u>\$ 83,701</u>	<u>\$ 1,828,586</u>
<u>遞延所得稅負債</u>				
暫時性差異				
土地增值稅	\$ 94,986	\$ -	\$ -	\$ 94,986
金融商品評價損益	6,388	141	(3,342)	3,187
未實現兌換淨益	5	29,211	-	29,216
其 他	-	5,017	-	5,017
	<u>\$ 101,379</u>	<u>\$ 34,369</u>	<u>(\$ 3,342)</u>	<u>\$ 132,406</u>

(五) 未於合併資產負債表中認列為遞延所得稅資產之未使用虧損扣抵及可減除暫時性差異

	104年12月31日	103年12月31日
虧損扣抵		
105 年度到期	\$ 37,484	\$ 38,393
106 年度到期	67,200	65,142
107 年度到期	126,429	130,053
108 年度到期	156,456	164,340
109 年度到期	80,245	8
110 年度到期	23	23
111 年度到期	1,610	1,129
112 年度到期	592	21
113 年度到期	20	20
114 年度到期	14,541	-
	<u>\$ 484,600</u>	<u>\$ 399,129</u>
可減除暫時性差異	<u>\$ 11,968</u>	<u>\$ 601</u>

(六) 未使用之虧損扣抵相關資訊

截至 104 年 12 月 31 日止，虧損扣抵相關資訊如下：

<u>尚未扣抵餘額</u>	<u>最後扣抵年度</u>
\$ 37,484	105
67,200	106
126,429	107
158,879	108
88,202	109
10,481	110
1,610	111
2,670	112
4,462	113
<u>35,419</u>	114
<u>\$ 532,836</u>	

(七) 兩稅合一相關資訊

未分配盈餘

中華電信公司截至 104 年及 103 年 12 月 31 日止之累積未分配盈餘均為兩稅合一後所產生。

股東可扣抵稅額

	<u>104年12月31日</u>	<u>103年12月31日</u>
股東可扣抵稅額帳戶餘額	<u>\$ 7,576,622</u>	<u>\$ 8,269,010</u>

中華電信公司 104 及 103 年度盈餘分配適用之稅額扣抵比率分別為 20.48%（預計）及 20.48%，但依新修正之所得稅法第 66 條之 6，屬中華民國境內居住之個人股東其可扣抵稅額比率予以減半，並自 104 年 1 月 1 日起分配盈餘時開始適用。

(八) 所得稅核定情形

中華電信公司截至 101 年度止之所得稅申報案件，子公司神腦國際、是方電訊、中華系統整合、春水堂科技娛樂、金易文創、中華精測、中華投資、中華國際黃頁、領航電信、光世代建設開發、智趣王、宏華國際、優仕、優銳及優邑截至 102 年度止之所得稅申報案件，以及子公司中華碩銓截至 103 年度止之所得稅申報案件，業經稅捐稽徵機關核定。

三三、每股盈餘

用以計算每股盈餘之盈餘及普通股加權平均股數如下：

本年度淨利

	104年度	103年度 (追溯調整後)
用以計算基本每股盈餘之淨利		
歸屬於母公司業主之淨利	\$ 42,805,728	\$ 38,612,056
具稀釋作用潛在普通股之影響：		
子公司員工認股權及員工 分紅或員工酬勞	(<u>921</u>)	(<u>386</u>)
用以計算稀釋每股盈餘之淨利	<u>\$ 42,804,807</u>	<u>\$ 38,611,670</u>

股 數

單位：仟股

	104年度	103年度
用以計算基本每股盈餘之普通 股加權平均股數	7,757,447	7,757,447
具稀釋作用潛在普通股之影響：		
員工分紅或員工酬勞	<u>18,231</u>	<u>12,339</u>
用以計算稀釋每股盈餘之普通 股加權平均股數	<u>7,775,678</u>	<u>7,769,786</u>

若中華電信公司得選擇以股票或現金發放員工分紅或員工酬勞，則計算稀釋每股盈餘時，假設員工分紅或員工酬勞將採發放股票方式，並於該潛在普通股具有稀釋作用時計入加權平均流通在外股數，以計算稀釋每股盈餘。於次年度決議員工分紅或員工酬勞發放股數前計算稀釋每股盈餘時，亦繼續考量該等潛在普通股之稀釋作用。

三四、股份基礎給付協議

(一) 子公司神腦國際員工認股權計畫

申報生效日期	董 事 會 決 議 日 期	董 事 會 決 議 發 行 單 位 數 (仟)	認 購 價 格 (元)
101.05.28	102.04.29	10,000	\$ 81.40 (原始價格\$93.00)

上述子公司神腦國際所發行之員工認股權證每單位可認購子公司普通股一股，認股價格係以發行日當日子公司普通股收盤價格定之，若當日收盤價格低於面額時，則以普通股股票面額為認股價格。

認股權憑證發行後，遇有子公司神腦國際普通股股份發生變動或發放現金股利時，認股價格得依員工認股權憑證發行及認股辦法規定之公式調整之。發行之認股權憑證之存續期間為 6 年，員工自被授與認股權憑證屆滿 2 年後，得依員工認股權憑證辦法分年行使認股權利。

102 年 5 月 7 日給予之員工認股權係採用 IFRS 2「股份基礎給付」之規定，104 及 103 年度認列之酬勞成本分別為 35,562 仟元及 93,287 仟元。

子公司神腦國際於 104 年 8 月修改當時所有流通在外員工認股權之計畫條件，將執行價格自每股 84.30 元調降至 81.40 元。條件修改後未產生增額公允價值。

子公司神腦國際於 103 年 7 月修改當時所有流通在外員工認股權之計畫條件，將執行價格自每股 89.40 元調降至 84.30 元。條件修改後未產生增額公允價值。

104 及 103 年度員工認股權證之相關資訊如下：

	104年度		103年度	
	102.05.07給予		102.05.07給予	
	單位 (仟)	加權平均 行使價格 (元)	單位 (仟)	加權平均 行使價格 (元)
年初流通在外	9,027	\$ 84.30	9,872	\$ 89.40
當年度行使	-	-	-	-
當年度失效	(1,240)	-	(845)	-
年底流通在外	<u>7,787</u>	81.40	<u>9,027</u>	84.30
年底可行使之認股權	<u>4,049</u>	81.40	<u>-</u>	-

截至 104 年 12 月 31 日止，流通在外之員工認股權證相關資訊如下：

行使價格之 範圍 (元)	流通在外 單位 (仟)	加權平均 剩餘合約 期限(年)	流通在外加 權平均行使 價格 (元)	可行使單位 (仟)	可行使之認 股權加權平 均行使價格 (元)
\$ 81.40	7,787	3.35	\$ 81.40	4,049	\$ 81.40

截至 103 年 12 月 31 日止，流通在外之員工認股權證相關資訊如下：

行使價格之範圍 (元)	流通在外單位 (仟)	加權平均剩餘合約期限(年)	流通在外加權平均行使價格 (元)	可行使單位 (仟)	可行使之認股權加權平均行使價格 (元)
\$ 84.30	9,027	4.35	\$ 84.30	-	\$ -

上開認股選擇權計劃係採 Black-Scholes 選擇權評價模式估計給與日認股選擇權之公允價值，各該項因素之資訊及公允價值列示如下：

	102.05.07 給予之認股選擇權
給與日股價 (元)	\$93.00
股利率	-
無風險利率	0.91%
預期存續期間	4.375 年
預期價格波動率	36.22%
當期給予之認股權加權平均公允價值 (元)	\$28.72

預期價格波動率係基於過去與預期存續期間相當之歷史股票價格波動率。

(二) 子公司是方電訊員工認股權計畫

申報生效日期	董 事 會 決議日期	決議發行單位數	認購價格 (元)
104.10.22	104.10.22	2,000	\$ 43.00

上述子公司是方電訊所發行之員工認股權證每單位可認購子公司普通股 1,000 股，每股認購價格 43.00 元，給予對象為是方電訊符合特定條件之員工，遇有子公司是方電訊普通股股份發生變動或發放現金股利時，認股價格得依員工認股權憑證發行及認股辦法規定之公式調整之。發行之認股權憑證之存續期間為 5 年，員工自被授與認股權憑證屆滿 2 年後，得依員工認股權憑證辦法分年行使認股權利。

104年10月22日給予之員工認股權係採用IFRS 2「股份基礎給付」之規定，104年度認列之酬勞成本為764仟元。

104年度員工認股權證之相關資訊如下：

	104年度	
	104.10.22給予	
	單	位
年初流通在外	-	\$ -
當年度給予	2,000	43.00
年底流通在外	2,000	43.00
年底可行使之認股權	-	-

截至104年12月31日止，流通在外之員工認股權證相關資訊如下：

行使價格之範圍(元)	流通在外單位	加權平均剩餘合約期限(年)	流通在外加權平均行使價格(元)	可行使單位	可行使之認股權加權平均行使價格(元)
\$ 43.00	2,000	4.81	\$ 43.00	-	\$ -

上開認股選擇權計劃係採二項式選擇權評價模式估計給與日認股選擇權之公允價值，各該項因素之資訊及公允價值列示如下：

	104.10.22 給予之認股選擇權
給與日股價(元)	\$39.55
股利率	-
無風險利率	0.86%
預期存續期間	5年
預期價格波動率	21.02%
當期給予之認股權加權平均公允價值(元)	\$4,863

預期價格波動率係基於同業樣本公司於給與日前之年化歷史股價波動率平均值。

三五、非現金交易

本集團於 104 及 103 年度進行下列非現金交易之投資活動：

	104年度	103年度
不動產、廠房及設備增加	\$ 24,450,670	\$ 32,084,102
其他應付款淨變動	<u>633,284</u>	<u>475,357</u>
	<u>\$ 25,083,954</u>	<u>\$ 32,559,459</u>

三六、營業租賃協議

(一) 本集團為承租人

除與新加坡 ST-2 Satellite Ventures Pte., Ltd. 簽署 ST-2 衛星轉頻器租賃契約外（參閱附註三九），本集團之營業租賃主要係承租供國內基地台使用之房地。不可取消營業租賃之未來最低租賃給付總額如下：

	104年12月31日	103年12月31日
1 年內	\$ 3,172,484	\$ 3,050,119
超過 1 年但不超過 5 年	5,614,320	5,807,675
超過 5 年	<u>1,185,763</u>	<u>1,513,894</u>
	<u>\$ 9,972,567</u>	<u>\$ 10,371,688</u>

(二) 本集團為出租人

本集團主要出租房地。不可取消營業租賃之未來最低租賃收取總額如下：

	104年12月31日	103年12月31日
1 年內	\$ 398,832	\$ 410,921
超過 1 年但未超過 5 年	526,686	524,697
超過 5 年	<u>374,400</u>	<u>395,675</u>
	<u>\$ 1,299,918</u>	<u>\$ 1,331,293</u>

三七、資本風險管理

本集團進行資本管理以確保本集團內各企業能夠於繼續經營之前提下，藉由將債務及權益餘額最適化，以使股東報酬極大化。

本集團資本結構係由本集團之債務及歸屬於母公司業主之權益組成。

本集團主要管理階層得視需要重新檢視本集團資本結構，其檢視內容包括考量各類資本之成本及相關風險。本集團依據主要管理階層之建議，將藉由支付股利、發行新股、買回股份及發行新債或償付舊債等方式平衡其整體資本結構。

三八、金融工具

(一) 公允價值之資訊

公允價值衡量指引中建立衡量公允價值之架構，其衡量方式依照公允價值可觀察之程度分為第一至三級：

- 第一級公允價值衡量：係指活絡市場相同資產或負債之公開報價（未經調整）。
- 第二級公允價值衡量：係指除第一級之公開報價外，以屬於該資產或負債直接（亦即價格）或間接（亦即由價格推導而得）可觀察之輸入值推導公允價值。
- 第三級公允價值衡量：係指評價技術係非以可觀察市場資料為基礎之資產或負債之輸入值（不可觀察之輸入值）推導公允價值。

1. 非按公允價值衡量（但需揭露公允價值）之金融工具

除下表所列外，本集團管理階層認為非按公允價值衡量之金融資產及金融負債之帳面金額趨近其公允價值或其公允價值無法可靠衡量：

104 年 12 月 31 日

帳面金額	公允價值			值級
	第一級	第二級	第三級	
持有至到期日金融資產				
公司債	\$ 3,870,540	\$ -	\$ 3,890,730	\$ -
金融債	150,000	-	149,997	-
	<u>\$ 4,020,540</u>	<u>\$ -</u>	<u>\$ 4,040,727</u>	<u>\$ -</u>

103 年 12 月 31 日

帳面金額	公允價值			值級
	第一級	第二級	第三級	
持有至到期日金融資產				
公司債	\$ 6,533,527	\$ -	\$ 6,564,145	\$ -
金融債	950,742	-	951,385	-
	<u>\$ 7,484,269</u>	<u>\$ -</u>	<u>\$ 7,515,530</u>	<u>\$ -</u>

上述第二級之公允價值衡量，係依現金流量折現分析決定之交易市場百元價，可觀察之輸入值包括債券存續期間、債券利率及交易對方之信用評等。

2. 按公允價值衡量之金融工具

104 年 12 月 31 日

	第 一 級	第 二 級	第 三 級	合 計
透過損益按公允價值衡量之金融資產				
衍生工具	\$ -	\$ 163	\$ -	\$ 163
避險之衍生金融資產	\$ -	\$ 498	\$ -	\$ 498
備供出售金融資產				
國內外上市(櫃)有價證券				
一權益投資	\$ 3,242,827	\$ -	\$ -	\$ 3,242,827

103 年 12 月 31 日

	第 一 級	第 二 級	第 三 級	合 計
透過損益按公允價值衡量之金融資產				
衍生工具	\$ -	\$ 1,163	\$ -	\$ 1,163
備供出售金融資產				
國內外上市(櫃)有價證券				
一權益投資	\$ 3,914,212	\$ -	\$ -	\$ 3,914,212
避險之衍生金融負債	\$ -	\$ 283	\$ -	\$ 283
透過損益按公允價值衡量之金融負債				
衍生工具	\$ -	\$ 21	\$ -	\$ 21

104 及 103 年度無第一級與第二級公允價值衡量間移轉之情形。

金融資產及金融負債之公允價值係依下列方式決定：

- (1) 具標準條款與條件並於活絡市場交易之金融工具公允價值係參照市場報價決定。

(2) 衍生工具係按期末之可觀察遠期匯率及合約所訂匯率估計未來現金流量，並以可反映各交易對方信用風險之折現率分別折現。

(二) 金融工具之種類

	104年12月31日	103年12月31日
<u>金融資產</u>		
透過損益按公允價值衡量		
持有供交易	\$ 163	\$ 1,163
避險之衍生金融資產	498	-
持有至到期日金融資產	4,020,540	7,484,269
放款及應收款（註1）	63,738,690	56,932,753
備供出售金融資產（註2）	5,510,696	6,280,742
<u>金融負債</u>		
透過損益按公允價值衡量		
持有供交易	-	21
避險之衍生金融負債	-	283
以攤銷後成本衡量（註3）	36,365,152	39,681,969

註1：餘額係包含現金及約當現金、應收票據及帳款、應收關係人款項、其他金融資產及存出保證金（帳列其他資產）等放款及應收款。

註2：餘額係包含分類為備供出售之以成本衡量金融資產餘額。

註3：餘額係包含短期借款、應付票據及帳款、應付關係人款項、部分其他應付款、存入保證金及長期借款等以攤銷後成本衡量之金融負債。

(三) 財務風險管理目的與政策

本集團主要金融工具包括權益及債務投資、應收帳款、應付帳款及借款等。本集團之財務管理部門係為各業務單位提供服務，統籌協調進入國內與國際金融市場操作，藉由依照風險程度與廣度分析暴險之內部風險報告監督及管理本集團營運有關之財務風險。該等風險包括市場風險（包含匯率風險、利率風險及其他價格風險）、信用風險及流動性風險。

本集團透過衍生金融工具規避暴險，以減輕該等風險之影響。衍生金融工具之運用受董事會通過之政策所規範，其目的為有效管理因營業或投資因匯率等變動因素所產生之風險。內部人員持續地針對政策之遵循與暴險額度進行複核。本集團並未以投機目的而進行金融工具（包括衍生金融工具）之交易。

中華電信公司必須將重大風險事件及相關風險應變計畫及行動方案等資訊，及時且主動向審計委員會通報，並視需要依審計委員會之決議向董事會報告。

1. 市場風險

本集團之營運活動使本集團承擔之主要財務風險為外幣匯率變動風險（參閱下述(1)）以及利率變動風險（參閱下述(2)）。本集團以遠期外匯合約規避外幣資產及負債因匯率波動產生之風險。

本集團有關金融工具市場風險之暴險及其對該等暴險之管理與衡量方式並無改變。

(1) 匯率風險

本集團於資產負債表日之外幣計價貨幣性資產與貨幣性負債帳面金額如下：

	<u>104年12月31日</u>	<u>103年12月31日</u>
<u>資 產</u>		
美 元	\$ 4,596,220	\$ 5,308,244
歐 元	47,066	16,579
新 幣	109,520	77,349
人 民 幣	40,689	112,158
日 幣	245,289	2,783
<u>負 債</u>		
美 元	4,171,693	5,365,620
歐 元	1,292,838	766,955
新 幣	2,553	1,976
人 民 幣	67	-
日 幣	13,983	5,555

本集團於資產負債表日具匯率風險暴險之衍生工具帳面金額如下：

	104年12月31日	103年12月31日
<u>資 產</u>		
美 元	\$ 149	\$ 1,163
歐 元	512	-
<u>負 債</u>		
美 元	-	21
歐 元	-	283

敏感度分析

本集團主要受到美元、歐元、新幣、人民幣及日幣等上表所列貨幣匯率波動之影響。

下表詳細說明當功能性貨幣對各攸關外幣之匯率增加及減少 5%時，本集團之敏感度分析。5%係為本集團內部向主要管理階層報告匯率風險時所使用之敏感度比率，亦代表管理階層對外幣匯率之合理可能變動範圍之評估。敏感度分析僅包括流通在外之外幣貨幣性項目及遠期外匯合約。下表之正數／負數係表示當功能性貨幣相對於各相關貨幣貶值 5%時，將使稅前淨利或權益增加／減少之金額。

	104年度	103年度
<u>損 益</u>		
貨幣性資產及負債(註 i)		
美 元	\$ 21,226	(\$ 2,869)
歐 元	(62,289)	(37,519)
新 幣	5,348	3,769
人 民 幣	2,031	5,608
日 幣	11,565	(139)
衍生工具(註 ii)		
美 元	1,318	10,995
歐 元	32,832	-
<u>權 益</u>		
衍生工具(註 iii)		
歐 元	15,306	(4,502)

註：(i) 主要源自於本集團於資產負債表日尚流通在外之外幣計價應收、應付款項。

(ii) 源自於遠期外匯合約。

(iii) 源自於指定為現金流量避險之衍生工具公允價值變動。

當功能性貨幣相對於各相關外幣升值 5% 時，其對稅前淨利或權益之影響將為上表同金額之反向影響。

(2) 利率風險

本集團於資產負債表日受利率暴險之金融資產及金融負債帳面金額如下：

	104年12月31日	103年12月31日
具公允價值利率風險		
—金融資產	\$ 26,237,631	\$ 21,270,570
—金融負債	110,000	564,400
具現金流量利率風險		
—金融資產	6,461,493	4,625,384
—金融負債	1,750,000	1,900,000

敏感度分析

下列敏感度分析係依非衍生工具於資產負債表日之利率暴險而定。本集團內部向主要管理階層報告利率時所使用之變動率為利率增加或減少 25 基點，此亦代表管理階層對利率之合理可能變動範圍之評估。

若利率增加／減少 25 基點，在所有其他變數維持不變之情況下，本集團 104 年度之稅前淨利將增加／減少 11,779 仟元，主要係因本集團之變動利率金融資產及長短期借款之暴險。

若利率增加／減少 25 基點，在所有其他變數維持不變之情況下，本集團 103 年度之稅前淨利將增加／減少 6,318 仟元，主要係因本集團之變動利率金融資產及長短期借款之暴險。

(3) 其他價格風險

本集團因上市（櫃）權益投資而產生權益價格暴險。該權益投資非持有供交易而係屬策略性投資。本集團管理階層藉由持有不同風險投資組合以管理風險。此外，本集團指派財務及投資等相關管理部門監督價格風險。

敏感度分析

下列敏感度分析係依資產負債表日之權益價格暴險進行。

若權益價格上漲／下跌 5%，104 年度稅前其他綜合損益將因備供出售金融資產公允價值之變動增加／減少 162,141 仟元。

若權益價格上漲／下跌 5%，103 年度稅前其他綜合損益將因備供出售金融資產公允價值之變動增加／減少 195,711 仟元。

2. 信用風險

信用風險係指交易對方拖欠合約義務而造成本集團財務損失之風險。截至資產負債表日止，本集團可能因交易對方未履行義務之最大信用風險暴險主要係來自於合併資產負債表所認列之金融資產帳面金額。

本集團之客戶群廣大且相互無關聯，故信用風險之集中度有限。

3. 流動性風險

本集團係透過管理及維持足夠部位之現金及約當現金以支應本集團營運並減輕現金流量波動之影響。

(1) 流動性及利率風險表

下表係本集團已約定還款期間之非衍生金融負債剩餘合約到期分析，係依據本集團最早可能被要求還款之日期，並以金融負債未折現現金流量編製。

104 年 12 月 31 日

	加權平均 有效利率 (%)	要求即付或 短於 1 個月					合 計
			1 至 3 個月	3 個月至 1 年	1 至 5 年	5 年 以 上	
非衍生金融負債							
無附息負債	-	\$40,208,974	\$ -	\$ 2,190,085	\$ 4,725,826	\$ -	\$47,124,885
浮動利率工具	1.13%	-	-	7,692	1,646,154	96,154	1,750,000
固定利率工具	1.82%	50,000	-	60,000	-	-	110,000
		<u>\$40,258,974</u>	<u>\$ -</u>	<u>\$ 2,257,777</u>	<u>\$ 6,371,980</u>	<u>\$ 96,154</u>	<u>\$48,984,885</u>

103 年 12 月 31 日

	加權平均 有效利率 (%)	要求即付或 短於 1 個月					合 計
			1 至 3 個月	3 個月至 1 年	1 至 5 年	5 年 以 上	
非衍生金融負債							
無附息負債	-	\$41,582,178	\$ -	\$ 1,679,756	\$ 4,757,547	\$ -	\$48,019,481
浮動利率工具	1.22%	-	-	-	1,755,128	144,872	1,900,000
固定利率工具	1.37%	-	500,000	64,400	-	-	564,400
		<u>\$41,582,178</u>	<u>\$ 500,000</u>	<u>\$ 1,744,156</u>	<u>\$ 6,512,675</u>	<u>\$ 144,872</u>	<u>\$50,483,881</u>

下表係本集團針對衍生金融工具所作之流動性分析，就採總額交割之衍生工具，係以未折現之總現金流入及流出為基礎編製。

104 年 12 月 31 日

	要求即付或 短於 1 個月				合 計
		1 至 3 個月	3 個月至 1 年	1 至 5 年	
總額交割					
遠期外匯合約					
一流 入	\$ 26,552	\$ 473,437	\$ 492,056	\$ -	\$ 992,045
一流 出	26,403	476,337	488,644	-	991,384
	<u>\$ 149</u>	<u>(\$ 2,900)</u>	<u>\$ 3,412</u>	<u>\$ -</u>	<u>\$ 661</u>

103 年 12 月 31 日

	要求即付或 短於 1 個月				合 計
		1 至 3 個月	3 個月至 1 年	1 至 5 年	
總額交割					
遠期外匯合約					
一流 入	\$ 220,135	\$ 90,226	\$ -	\$ -	\$ 310,361
一流 出	218,993	90,509	-	-	309,502
	<u>\$ 1,142</u>	<u>(\$ 283)</u>	<u>\$ -</u>	<u>\$ -</u>	<u>\$ 859</u>

(2) 融資額度

	104年12月31日	103年12月31日
無擔保銀行借款額度		
— 已動用金額	\$ 110,000	\$ 564,400
— 未動用金額	41,278,250	35,314,880
	<u>\$ 41,388,250</u>	<u>\$ 35,879,280</u>
有擔保銀行借款額度		
— 已動用金額	\$ 1,750,000	\$ 1,900,000
— 未動用金額	200,000	818,000
	<u>\$ 1,950,000</u>	<u>\$ 2,718,000</u>

三九、關係人交易

中華電信公司為政府持有重大股份之公司，並以一般交易條件提供固定網路、行動通信、網際網路及增值通信暨其他通信服務予其他政府關係個體。因上述與其他政府關係個體交易之個別金額或彙總金額均不重大，故未揭露相關交易金額，惟其相關收入及成本均已入帳。

(一) 關係人之名稱及關係

<u>關 係 人 名 稱</u>	<u>與 本 集 團 之 關 係</u>
台灣國際標準電子股份有限公司	關聯企業
台灣碩網娛樂股份有限公司	關聯企業
願境網訊股份有限公司	關聯企業
勤崑國際科技股份有限公司	關聯企業
點鑽整合行銷股份有限公司	關聯企業
Viettel-CHT Co., Ltd.	關聯企業
台灣港務國際物流股份有限公司	關聯企業
華達數位科技股份有限公司	合 資
中華優購股份有限公司	合 資
資拓宏宇國際股份有限公司	關聯企業
神準科技股份有限公司	關聯企業
鴻達科技股份有限公司	關聯企業
ST-2 Satellite Ventures Pte., Ltd.	關聯企業
廈門碩泰商務科技有限公司	關聯企業
域動行銷股份有限公司	關聯企業
其他關係人	
財團法人中華電信基金會	受中華電信公司捐贈金額達該基金會實收基金總額三分之一以上
財團法人神腦科技文教基金會	受子公司神腦國際捐贈金額達該基金會實收基金總額三分之一以上
碩銓科技股份有限公司	對子公司中華碩銓有重大影響力
全國電子股份有限公司	子公司神腦國際之實質關係人
聯合報股份有限公司	對子公司智趣王有重大影響力

(二) 本集團間之交易、帳戶餘額、收益及費損交易於合併時全數予以銷除，故未揭露於本附註。本集團與關係人間之交易條件，除無同類交易可循，其交易條件係由雙方協商決定外，其餘交易條件與非關係人並無重大差異。本集團與其他關係人間之交易揭露如下：

1. 營業交易

	營 業 收 入	收 入
	104年度	103年度
關聯企業	\$ 332,788	\$ 328,631
合 資	8,811	7,181
其他關係人	<u>81,190</u>	<u>97,394</u>
	<u>\$ 422,789</u>	<u>\$ 433,206</u>

	營 業 成 本 及 費 用	成 本 及 費 用
	104年度	103年度
關聯企業	\$ 1,450,782	\$ 1,662,952
合 資	16,931	34,393
其他關係人	<u>62,423</u>	<u>69,302</u>
	<u>\$ 1,530,136</u>	<u>\$ 1,766,647</u>

2. 非營業交易

	營 業 外 收 入 及 支 出	收 入 及 支 出
	104年度	103年度
關聯企業	\$ 36,296	\$ 34,396
其他關係人	<u>-</u>	<u>45</u>
	<u>\$ 36,296</u>	<u>\$ 34,441</u>

3. 資產負債表日之應收關係人款項餘額如下：

	104年12月31日	103年12月31日
關聯企業	\$ 28,763	\$ 61,964
合 資	542	80
其他關係人	<u>12,751</u>	<u>18,964</u>
	<u>\$ 42,056</u>	<u>\$ 81,008</u>

4. 資產負債表日之應付關係人款項餘額如下：

	104年12月31日	103年12月31日
關聯企業	\$ 601,730	\$ 402,372
合 資	4,849	12
其他關係人	<u>4,521</u>	<u>5,581</u>
	<u>\$ 611,100</u>	<u>\$ 407,965</u>

5. 資產負債表日之存入保證金屬關係人交易餘額如下：

	104年12月31日	103年12月31日
關聯企業	\$ 10,965	\$ 9,419
其他關係人	<u>-</u>	<u>247</u>
	<u>\$ 10,965</u>	<u>\$ 9,666</u>

6. 本集團向關係人購買不動產、廠房及設備之交易金額如下：

	104年度	103年度
關聯企業	\$ 313,346	\$ 521,360
合 資	<u>11,345</u>	<u>-</u>
	<u>\$ 324,691</u>	<u>\$ 521,360</u>

7. 預付款項

中華電信公司於 99 年 3 月 12 日與新加坡 ST-2 Satellite Ventures Pte., Ltd. 簽署 ST-2 衛星轉頻器租賃契約，約定自 ST-2 衛星正式營運起 15 年為租賃期間，契約總價款約 6,000,000 仟元（SGD260,723 仟元），其中預付租金 3,067,711 仟元，剩餘金額於 ST-2 衛星開始營運後按年支付。ST-2 衛星已於 100 年 5 月完成發射，並已於 100 年 8 月正式營運。104 年度預付租金轉列租金費用 204,398 仟元，加計 104 年度按年計算之租金費用 199,722 仟元，合計租金費用 404,120 仟元。104 年及 103 年 12 月 31 日止，中華電信公司預付租金（帳列預付款項項下）餘額如下：

	104年12月31日	103年12月31日
預付租金—流動	\$ 204,398	\$ 204,398
預付租金—非流動	<u>1,958,817</u>	<u>2,163,215</u>
	<u>\$ 2,163,215</u>	<u>\$ 2,367,613</u>

(三) 對主要管理階層之獎酬

104 及 103 年度對董事及主要管理階層之薪酬總額如下：

	104年度	103年度
短期員工福利	\$211,836	\$221,846
股份基礎給付	3,435	9,776
退職後福利	8,476	8,446
	<u>\$223,747</u>	<u>\$240,068</u>

董事及主要管理階層之薪酬主要係由薪酬委員會依照個人績效及市場趨勢決定。

四十、質抵押之資產

下列資產業已提供作為本集團借款之擔保品及進口原物料之關稅擔保：

	104年12月31日	103年12月31日
不動產、廠房及設備	\$ 3,101,079	\$ 3,079,179
在建土地（帳列存貨項下）	1,998,733	1,998,733
受限制資產（帳列其他資產－其他項下）	2,018	1,041
	<u>\$ 5,101,830</u>	<u>\$ 5,078,953</u>

四一、重大或有負債及未認列之合約承諾

除其他附註另有說明者外，本集團於資產負債表日有下列重大承諾及或有事項：

- (一) 已簽約之購置土地、房屋及建築計約 646,517 仟元。
- (二) 已簽約之購置電信線路及機械設備計約 13,951,536 仟元。
- (三) 已開立未使用之信用狀金額為 50,000 仟元。
- (四) 中華電信公司配合台北市政府推動共同管道建設成立基金，經核定應籌撥 2,000,000 仟元，85 年 8 月 15 日已撥 1,000,000 仟元，帳列其他金融資產－非流動，餘額 1,000,000 仟元俟共同管道工程開工後週轉基金不足時，再視台北市政府通知撥款。

四二、具重大影響之外幣資產及負債資訊

以下資訊係按本集團各個體功能性貨幣以外之外幣彙總表達，所揭露之匯率係指該等外幣換算至本合併財務報告表達貨幣（新台幣）之匯率：

單位：各外幣／新台幣仟元

		104年12月31日		
<u>外幣資產</u>		<u>外幣</u>	<u>匯率</u>	<u>新台幣</u>
<u>貨幣性項目</u>				
<u>現金</u>				
美元	\$ 12,860	32.825	\$	422,132
歐元	1,304	35.88		46,793
新幣	4,656	23.25		108,244
人民幣	8,174	4.978		40,689
日幣	888,019	0.273		242,429
<u>應收帳款</u>				
美元	127,162	32.825		4,174,088
歐元	8	35.88		273
新幣	55	23.25		1,276
日幣	10,477	0.273		2,860
<u>非貨幣性項目</u>				
<u>採用權益法之投資</u>				
美元	1,133	32.825		35,938
新幣	21,279	23.25		494,727
越南盾	223,944,681	0.00141		315,762
<u>外幣負債</u>				
<u>貨幣性項目</u>				
<u>應付款項</u>				
美元	127,089	32.825		4,171,693
歐元	36,032	35.88		1,292,838
新幣	110	23.25		2,553
人民幣	14	4.978		67
日幣	51,219	0.273		13,983

103年12月31日

外 幣 資 產	外 幣	匯 率	新 台 幣
<u>貨幣性項目</u>			
<u>現 金</u>			
美 元	\$ 5,076	31.65	\$ 160,666
歐 元	344	38.47	13,221
新 幣	3,175	23.94	76,019
人 民 幣	22,035	5.09	112,158
日 幣	1,571	0.265	416
<u>應收帳款</u>			
美 元	162,641	31.65	5,147,578
歐 元	87	38.47	3,358
新 幣	56	23.94	1,330
日 幣	8,933	0.265	2,367
<u>非貨幣性項目</u>			
<u>採用權益法之投資</u>			
美 元	986	31.65	31,211
新 幣	23,324	23.94	558,379
越 南 盾	194,195,804	0.00143	277,700
<u>外 幣 負 債</u>			
<u>貨幣性項目</u>			
<u>應付款項</u>			
美 元	169,530	31.65	5,365,620
歐 元	19,936	38.47	766,955
新 幣	83	23.94	1,976
日 幣	20,963	0.265	5,555

本集團於 104 及 103 年度未實現外幣兌換損益分別為損失 68,257 仟元及利益 182,953 仟元。由於外幣交易及集團個體之功能性貨幣種類繁多，故無法按各重大影響之外幣別揭露兌換損益。

四三、附註揭露事項

(一) 重大交易事項及(二)轉投資事業相關資訊：

1. 資金貸與他人：無。
2. 為他人背書保證：附表一。
3. 期末持有有價證券情形（不包含投資子公司、關聯企業及合資部份）：附表二。
4. 累積買進或賣出同一有價證券之金額達新台幣 3 億元或實收資本額 20%以上：附表三。
5. 取得不動產之金額達新台幣 3 億元或實收資本額 20%以上：無。
6. 處分不動產之金額達新台幣 3 億元或實收資本額 20%以上：無。
7. 與關係人進、銷貨之金額達新台幣 1 億元或實收資本額 20%以上：附表四。
8. 應收關係人款項達新台幣 1 億元或實收資本額 20%以上：附表五。
9. 被投資公司名稱、所在地區....等相關資訊（不包含大陸被投資公司）：附表六。
10. 從事衍生工具交易：參閱附註七、二一及三八。

(三) 大陸投資資訊：附表七。

(四) 母子公司間及各子公司間業務關係及重要交易往來情形及金額：附表八。

四四、部門資訊

本集團分為以下應報導部門，各部門係提供不同產品或勞務之策略事業單位，並分別予以管理。各類部門資訊會定期提供予本集團總執行長，用以分配資源及評量部門績效。本集團主要係以收入及稅前淨利作為部門績效之評估基礎。本集團之應報導部門如下：

1. 國內固定通信部門：提供市內網路、長途網路及寬頻接取等相關服務。
2. 行動通信部門：提供行動通信及手機銷售等相關服務。
3. 網際網路部門：提供 HiNet 上網等相關服務。

4. 國際固定通信部門：提供國際網路等相關服務。

5. 其他部門：主要係提供非電信業務及未分攤至其他應報導部門之相關營業活動。

本集團各營運部門之會計政策與附註三所述之重大會計政策相同。

(一) 部門收入與營運結果

本集團繼續營業單位之收入與營運結果依應報導部門分析如下：

	國內固定通信	行動通信	網際網路	國際固定通信	其他	總計
104 年度						
收入						
來自外部客戶收入	\$ 72,535,267	\$ 114,877,285	\$ 25,777,154	\$ 15,459,942	\$ 3,145,456	\$ 231,795,104
部門間收入	<u>21,400,729</u>	<u>3,475,183</u>	<u>4,701,195</u>	<u>2,119,555</u>	<u>3,213,876</u>	<u>34,910,538</u>
部門收入	<u>\$ 93,935,996</u>	<u>\$ 118,352,468</u>	<u>\$ 30,478,349</u>	<u>\$ 17,579,497</u>	<u>\$ 6,359,332</u>	<u>266,705,642</u>
內部沖銷						(34,910,538)
合併收入						<u>\$ 231,795,104</u>
部門稅前淨利(損)	<u>\$ 23,230,601</u>	<u>\$ 19,394,029</u>	<u>\$ 9,918,147</u>	<u>\$ 1,119,751</u>	<u>(\$ 1,694,315)</u>	<u>\$ 51,968,213</u>
103 年度						
收入						
來自外部客戶收入	\$ 72,062,697	\$ 110,664,916	\$ 25,997,008	\$ 15,313,039	\$ 2,571,026	\$ 226,608,686
部門間收入	<u>19,727,732</u>	<u>5,323,950</u>	<u>4,705,037</u>	<u>2,256,543</u>	<u>2,422,128</u>	<u>34,435,390</u>
部門收入	<u>\$ 91,790,429</u>	<u>\$ 115,988,866</u>	<u>\$ 30,702,045</u>	<u>\$ 17,569,582</u>	<u>\$ 4,993,154</u>	<u>261,044,076</u>
內部沖銷						(34,435,390)
合併收入						<u>\$ 226,608,686</u>
部門稅前淨利(損)	<u>\$ 19,535,157</u>	<u>\$ 19,321,873</u>	<u>\$ 9,546,583</u>	<u>\$ 191,096</u>	<u>(\$ 2,040,761)</u>	<u>\$ 46,553,948</u>

(二) 其他部門資訊

其他經主要營運決策者複核或定期提供予主要營運決策者之資訊：

	國內固定通信	行動通信	網際網路	國際固定通信	其他	總計
104 年度						
採用權益法認列之關聯企業及合資損益份額	\$ -	\$ -	\$ -	\$ -	\$ 907,988	\$ 907,988
利息收入	<u>\$ 18,880</u>	<u>\$ 19,469</u>	<u>\$ 10,502</u>	<u>\$ 2,061</u>	<u>\$ 255,255</u>	<u>\$ 306,167</u>
利息費用	<u>\$ -</u>	<u>\$ 10,067</u>	<u>\$ 279</u>	<u>\$ -</u>	<u>\$ 22,798</u>	<u>\$ 33,144</u>
折舊及攤銷	<u>\$ 17,486,804</u>	<u>\$ 10,444,149</u>	<u>\$ 3,610,983</u>	<u>\$ 1,536,400</u>	<u>\$ 369,754</u>	<u>\$ 33,448,090</u>
資本支出金額	<u>\$ 10,196,172</u>	<u>\$ 8,596,075</u>	<u>\$ 4,794,785</u>	<u>\$ 967,566</u>	<u>\$ 529,356</u>	<u>\$ 25,083,954</u>
不動產、廠房及設備減損損失	<u>\$ 22,193</u>	<u>\$ 115,900</u>	<u>\$ -</u>	<u>\$ -</u>	<u>\$ -</u>	<u>\$ 138,093</u>
投資性不動產迴轉利益	<u>\$ 142,047</u>	<u>\$ -</u>	<u>\$ -</u>	<u>\$ -</u>	<u>\$ -</u>	<u>\$ 142,047</u>
103 年度						
採用權益法認列之關聯企業及合資損益份額	\$ -	\$ -	\$ -	\$ -	\$ 797,473	\$ 797,473
利息收入	<u>\$ 24,079</u>	<u>\$ 11,861</u>	<u>\$ 10,019</u>	<u>\$ 2,326</u>	<u>\$ 239,849</u>	<u>\$ 288,134</u>
利息費用	<u>\$ -</u>	<u>\$ 13,766</u>	<u>\$ 568</u>	<u>\$ -</u>	<u>\$ 31,814</u>	<u>\$ 46,148</u>
折舊及攤銷	<u>\$ 18,540,170</u>	<u>\$ 9,908,696</u>	<u>\$ 3,422,151</u>	<u>\$ 1,819,839</u>	<u>\$ 423,836</u>	<u>\$ 34,114,692</u>
資本支出金額	<u>\$ 16,164,526</u>	<u>\$ 9,618,961</u>	<u>\$ 4,425,406</u>	<u>\$ 1,458,272</u>	<u>\$ 892,294</u>	<u>\$ 32,559,459</u>
不動產、廠房及設備減損損失	<u>\$ -</u>	<u>\$ -</u>	<u>\$ 64</u>	<u>\$ -</u>	<u>\$ -</u>	<u>\$ 64</u>

(三) 主要產品及勞務之收入

	104年度	103年度
行動通信及增值業務收入	\$ 80,866,956	\$ 77,468,472
市內及長途網路業務收入	36,690,049	38,904,763
寬頻接取及國內電路出租業務收入	23,710,759	23,680,978
網際網路業務收入	17,455,259	17,241,218
國際網路及電話出租業務收入	11,318,721	11,951,054
其他營業收入	<u>61,753,360</u>	<u>57,362,201</u>
	<u>\$ 231,795,104</u>	<u>\$ 226,608,686</u>

(四) 地區別資訊

本集團之收入主要係來自國內，來自國外之收入主要係對其他電信業者之國際語音及數據電路出租收入。有關本集團收入之地區別資訊如下：

	104年度	103年度
國 內	\$ 220,916,554	\$ 216,172,810
國 外	<u>10,878,550</u>	<u>10,435,876</u>
	<u>\$ 231,795,104</u>	<u>\$ 226,608,686</u>

截至 104 年及 103 年 12 月 31 日止，本集團於美國、新加坡、香港、中國、越南及日本之國外非流動資產金額合計，分別為 4,041,245 仟元及 4,086,581 仟元，其餘非流動資產皆位於國內。

(五) 重要客戶資訊

截至 104 年及 103 年 12 月 31 日止，本集團對任一客戶銷貨無達營業收入 10% 以上者。

中華電信股份有限公司及其子公司
為他人背書保證

民國 104 年 1 月 1 日至 12 月 31 日

附表一

單位：新台幣仟元

編號 (註一)	背書保證者 公司名稱	被背書保證對象		單一企業 背書保證 金額	本期最 高保額	期末 保額	書 餘 額	實 際 支 出 金 額	以 財 產 擔 保 之 背 書 保 證 金 額	累計背書保證 金額佔最近 財務報表淨 值之比率(%)	背 書 最 高 限 額	證 額	屬 母 子 公 司 對 背 書 保 證	屬 子 公 司 對 背 書 保 證	屬 對 大 陸 地 區 保 證	備 註
		稱 稱 (註二)	對 係 之 關 係 (註二)													
1	神腦國際企業股份有限公司	優銳資訊有限公司 優任股份有限公司	3 2	\$ 572,212 572,212	\$ 150,000 200,000	\$ 150,000 200,000	 200,000	\$ -	\$ -	2.62 3.50	\$ 2,861,062 2,861,062		是 否	否 否	否 否	註三及四 註三及四

註一：母公司及其子公司為他人背書保證編號如下：

1. 母公司為 0。

2. 子公司依公司別由阿拉伯數字 1 開始編號。

註二：背書保證者與被背書保證對象之關係如下：

1. 有業務關係之公司。

2. 直接持有普通股股權超過 50% 之子公司。

3. 母公司與子公司持有普通股股權超過合併計算超過 50% 之被投資公司。

4. 對公司直接或經由子公司間接持有普通股股權超過 50% 之母公司。

5. 基於承攬工程需要之同業間依合約規定互保之公司。

6. 因共同投資關係由各出資股東依其持股比例對其背書保證之公司。

註三：對單一企業背書保證之限額，係以子公司神腦國際最近期財務報告之股權淨值 10% 為限。

註四：背書保證最高限額，係以子公司神腦國際最近期財務報告之股權淨值 50% 為限。

中華電信股份有限公司及其子公司

期末持有有價證券情形

民國 104 年 12 月 31 日

附表二

單位：新台幣仟元

持有之公司	有價證券種類	有價證券名稱	與有價證券發行人關係	帳列科目	單期 (仟股或仟單位)	帳數 (註)	面額 (註)	持股比例(%)	公允價值	備註
中華電信股份有限公司	股票	台北金融大樓 Innovation Works Development Fund, L.P.	—	以成本衡量之金融資產	172,927	\$ 1,789,530	12	\$	—	註二
	股票	台灣工銀創投資公司	—	以成本衡量之金融資產	-	219,541	4	-	—	註三
	股票	全球一動公司	—	以成本衡量之金融資產	7,569	75,686	17	-	—	註三
	股票	智玖創投資公司	—	以成本衡量之金融資產	7,617	-	3	-	—	註三
	股票	Innovation Works Limited	—	以成本衡量之金融資產	750	7,500	8	-	—	註三
	股票	榮電公司	—	以成本衡量之金融資產	1,000	31,390	2	-	—	註三
	股票	倍捷科技公司	—	以成本衡量之金融資產	4,765	-	10	-	—	註三
	股票	台灣行動支付公司	—	以成本衡量之金融資產	200	-	7	-	—	註三
	股票	中華航空公司	—	以成本衡量之金融資產	1,200	12,000	2	-	—	註三
	債券	95 中油 1C	—	備供出售金融資產	263,622	3,163,466	5	3,163,466	—	註二
	債券	95 中油 1C	—	持有至到期日金融資產	-	50,464	-	50,794	—	註三
	債券	95 台電 2C	—	持有至到期日金融資產	-	100,946	-	101,589	—	註三
	債券	95 台電 3C	—	持有至到期日金融資產	-	201,421	-	202,435	—	註三
	債券	00 中鋼 1A	—	持有至到期日金融資產	-	202,095	-	203,096	—	註三
	債券	00 中鋼 1A	—	持有至到期日金融資產	-	50,043	-	50,274	—	註三
	債券	00 台化 1	—	持有至到期日金融資產	-	150,248	-	150,822	—	註三
	債券	00 台積 1A	—	持有至到期日金融資產	-	149,963	-	150,450	—	註三
	債券	00 台積 1A	—	持有至到期日金融資產	-	299,950	-	301,772	—	註三
	債券	00 台積 1A	—	持有至到期日金融資產	-	100,146	-	100,591	—	註三
	債券	00 富邦金 1	—	持有至到期日金融資產	-	300,386	-	301,351	—	註三
債券	00 富邦金 1	—	持有至到期日金融資產	-	100,120	-	100,450	—	註三	
債券	00 塑化 1	—	持有至到期日金融資產	-	74,987	-	75,163	—	註三	
債券	00 塑化 3	—	持有至到期日金融資產	-	99,969	-	100,494	—	註三	
債券	01 中油 2A	—	持有至到期日金融資產	-	199,930	-	201,085	—	註三	
債券	01 台電 1A	—	持有至到期日金融資產	-	99,972	-	100,492	—	註三	
債券	01 台電 1A	—	持有至到期日金融資產	-	39,989	-	40,197	—	註三	
債券	01 台電 2A	—	持有至到期日金融資產	-	99,969	-	100,488	—	註三	
債券	01 台積 1A	—	持有至到期日金融資產	-	199,959	-	201,200	—	註三	
債券	01 台積 1A	—	持有至到期日金融資產	-	99,979	-	100,600	—	註三	
債券	01 台積 1A	—	持有至到期日金融資產	-	200,081	-	201,200	—	註三	

(接次頁)

(承前頁)

持 有 之 公 司	有 價 證 券 類 別	有 價 證 券 名 稱	與 有 價 證 券 發 行 人 係 關 之	帳 列	科 目	期 單 (仟 股 或 仟 單 位)	帳 面 金 額 (註 一)	持 股 比 率 (%)	公 允 價 值	備 註
	債 券	01 台積 2A	—	持有至到期日	金融資產	-	\$ 199,934	-	\$ 201,364	註三
	債 券	01 台積 3A	—	持有至到期日	金融資產	-	199,929	-	201,118	註三
	債 券	01 富邦金 1A	—	持有至到期日	金融資產	-	300,000	-	301,822	註三
	債 券	01 開控 1A	—	持有至到期日	金融資產	-	150,016	-	150,807	註三
	債 券	01 開控 1A	—	持有至到期日	金融資產	-	100,022	-	100,538	註三
	債 券	01 開控 1A	—	持有至到期日	金融資產	-	100,022	-	100,538	註三
	債 券	01 輸銀 2	—	持有至到期日	金融資產	-	150,000	-	149,997	註三
神 腦 國 際 公 司	股 票	台 大 創 新 育 成 公 司	—	以成本衡量之	金融資產	1,200	12,000	9	-	-
是 方 電 訊 公 司	股 票	三 通 網 資 訊 公 司	—	以成本衡量之	金融資產	374	3,450	10	-	-
中 華 投 資 公 司	股 票	智 同 科 技 公 司	—	以成本衡量之	金融資產	4,571	73,964	11	-	-
	股 票	智 玖 創 業 投 資 公 司	—	以成本衡量之	金融資產	250	2,500	3	-	-
	股 票	采 鈺 科 技 公 司	—	以成本衡量之	金融資產	629	13,495	-	-	-
	股 票	商 店 街 市 集 國 際 資 訊 公 司	—	備供出售金融資產	金融資產	280	32,247	1	32,247	註二
	股 票	湯 石 照 明 科 技 公 司	—	備供出售金融資產	金融資產	1,318	47,114	3	47,114	註二
中 華 興 達 公 司	股 票	志 品 (福 州) 技 術 工 程 公 司	—	以成本衡量之	金融資產	-	26,861	5	-	-

註一：按公允價值衡量者，係以公允價值評價調整後及扣除累計減損之帳面餘額列示；非屬按公允價值衡量者，係以原始取得成本或攤銷後成本扣除累計減損之帳面餘額列示。

註二：公允價值係按 104 年 12 月 31 日收盤價計算。

註三：公允價值係按 104 年 12 月 31 日交易市場百元價計算。

中華電信股份有限公司及其子公司
累積買進或賣出同一有價證券之金額達新台幣 3 億元或實收資本額 20% 以上
民國 104 年 1 月 1 日至 12 月 31 日

附表三

單位：新台幣仟元

買、賣之公司	有價證券種類及名稱	帳列項目	交易對象	關係	期		初買		入賣		出期		本額
					單位數或(仟單位)	金額(註一)	單位數或(仟單位)	金額(註一)	單位數或(仟單位)	金額(註一)	處分損益(註一)	帳面成本(註一)	
中華電信股份有限公司	債 券												
	99 台電 4A	持有至到期日金融資產	-	-	300,000 (註二)	\$ -	-	\$ -	-	300,000 (註二)	-	\$ -	-
	01 凱基證 1	持有至到期日金融資產	-	-	300,000 (註二)	-	-	-	-	300,000 (註二)	-	-	-
	99 北富銀 5A	持有至到期日金融資產	-	-	600,000 (註二)	-	-	-	-	600,000 (註二)	-	-	-
神腦國際企業股份有限公司	99 富邦金 3	持有至到期日金融資產	-	-	-	1,000,000 (註二)	-	-	-	1,000,000 (註二)	-	-	-
	股 票	採用權益法之投資	子公司	-	-	-	335,450	13,780	-	-	-	-	318,070 (註三及四)

註一：係以未依公允價值調整之原始投資金額列示。

註二：係以面額列示。

註三：係已包含採用權益法認列之關係企業損益之份額及未按持股比例增資之調整。

註四：業已全數沖銷。

中華電信股份有限公司及其子公司

與關係人進、銷貨交易金額達新台幣 1 億元或實收資本額 20% 以上者

民國 104 年 1 月 1 日至 12 月 31 日

附表四

單位：新台幣千元

進(銷)貨公司	交易對象名稱	關係	交易		情形		交易條件與一般交易不同之情形		應收(付)票據、帳款	
			進(註一)	銷(註二及五)	金額	佔總進(銷)比率(%)	授信期間	價授信期	餘額(註三及五)	佔總應收(付)款項之比率(%)
中華電信股份有限公司	神腦國際公司	子公司	銷	\$ 869,657	-	30 天	-	\$ 125,237	-	
	中華系統整合公司	子公司	進	10,104,577	8	30~90 天	-	(1,107,421)	(7)	
	是方電訊公司	子公司	進	646,821	1	30 天	-	(563,901)	(3)	
	Donghwa Telecom Co., Ltd.	子公司	銷	282,065	-	60 天	-	38,438	-	
	Chunghwa Telecom Global, Inc.	子公司	進	327,708	-	30 天	-	(42,862)	-	
	Chunghwa Telecom Singapore Pte., Ltd.	子公司	銷	160,069	-	30 天	-	64,672	-	
	宏華國際公司	子公司	進	293,984	-	30 天	-	(74,290)	-	
	ST-2 Satellite Ventures Pte. Ltd.	關聯企業	進	366,459	-	90 天	-	(116,744)	(1)	
	台灣國際標準電子公司	關聯企業	銷	151,639	-	30 天	-	143,960	1	
	宏華國際公司	子公司	進	119,766	-	90 天	-	(207,991)	(1)	
神腦國際公司	宏華國際公司	子公司	進	3,484,888	3	30~60 天	-	(744,708)	(5)	
	資拓宏宇公司	關聯企業	進	404,120	-	30 天	-	(49,364)	-	
	台灣國際標準電子公司	關聯企業	進	560,732	-	30~90 天	-	(341,508)	(2)	
	資拓宏宇公司	關聯企業	銷	211,854	-	60 天	-	91	-	
	中華電信股份有限公司	母公司	進	127,458	-	30 天	-	(64,121)	-	
	鴻達科技公司	關聯企業	銷	10,115,519	28	30~90 天	-	1,127,672	46	
	中華電信股份有限公司	母公司	進	550,665	2	30 天	-	(108,095)	(4)	
	中華電信股份有限公司	母公司	進	246,635	1	30 天	-	(26,542)	(1)	
	中華電信股份有限公司	母公司	銷	1,488,372	73	30 天	-	563,901	64	
	中華電信股份有限公司	母公司	銷	327,708	19	30 天	-	42,862	29	
中華電信股份有限公司	中華電信股份有限公司	母公司	進	282,065	23	60 天	-	(38,438)	(32)	
	中華電信股份有限公司	母公司	銷	293,984	35	30 天	-	74,290	49	
	中華電信股份有限公司	母公司	進	160,069	19	30 天	-	(64,672)	(53)	
	中華電信股份有限公司	母公司	銷	366,459	59	90 天	-	116,744	94	
	中華電信股份有限公司	母公司	銷	119,766	12	90 天	-	207,991	42	
	中華電信股份有限公司	母公司	進	151,639	16	30 天	-	(143,960)	(43)	
	中華電信股份有限公司	母公司	銷	3,484,888	100	30~60 天	-	744,708	100	

註一：進貨包含勞務取得成本。

註二：母子公司間進貨及銷貨之差異，主要係因母子公司部分帳列存貨暨不動產、廠房及設備、無形資產或營業費用等項目所致。

註三：應收(付)票據、帳款不含代收代付及其他應收(付)款項等性質之餘額。

註四：應收(付)票據、帳款不含代收代付及其他應收(付)款項等性質之餘額，其交易條件係由雙方協商決定外，其餘交易條件與非關係人並無重大差異。

註五：屬各合併個體間之交易、帳戶餘額、收益及費損於合併時已全數予以銷除。

中華電信股份有限公司及其子公司
應收關係人款項達新台幣 1 億元或實收資本額 20% 以上者

民國 104 年 12 月 31 日

附表五

單位：新台幣仟元

帳列應收款項之公司	交易對象名稱	關係人稱謂	應收款項餘額	週轉率(註一)	逾期金額	應收期應收額	收關處額	關係人款項式	應收關係人款項金額	提列帳項	抵備金額
中華電信股份有限公司	神腦國際企業公司	子公司	\$ 513,703 (註二)	13.50	\$ -	\$ -	-	-	\$ 513,052	\$ -	-
	Chunghwa Telecom Singapore Pte., Ltd.	子公司	143,960 (註二)	3.68	-	-	-	-	82,062	-	-
神腦國際企業公司	中華電信公司	母公司	1,590,564 (註二)	8.03	-	-	-	-	1,220,391	-	-
中華系統整合公司	中華電信公司	母公司	563,901 (註二)	4.67	-	-	-	-	418,184	-	-
中華國際黃頁公司	中華電信公司	母公司	108,321 (註二)	5.42	-	-	-	-	88,532	-	-
Chunghwa Telecom Global, Inc.	中華電信公司	母公司	116,744 (註二)	5.47	-	-	-	-	73,679	-	-
Chunghwa Telecom Singapore Pte., Ltd.	中華電信公司	母公司	207,991 (註二)	3.40	-	-	-	-	116,541	-	-
宏華國際公司	中華電信公司	母公司	744,708 (註二)	6.50	-	-	-	-	504,209	-	-

註一：週轉率之平均應收帳款餘額係已減除代收代付之款項。

註二：業已全數沖銷。

中華電信股份有限公司及其子公司
 被投資公司名稱、所在地區...等相關資訊(不含大陸被投資公司)
 民國 104 年 1 月 1 日至 12 月 31 日

單位：新台幣千元
 股數：仟股

附表六

投資公司名稱	被投資公司名稱	所在地區	主要營業項目	原始投本期	資上期	金額未	期股	末數	比率(%)	帳面金額	有被投本	投資公	司益	本期認	列之	益備	註
中華電信股份有限公司	神腦國際公司	台灣	行動電話及週邊配件銷售、代理中華電信門號銷售	\$ 1,065,813	\$ 1,065,813	71,773	29	\$ 1,667,980	\$ 813,094	\$ 225,663	子公司(註六)						
中華電信股份有限公司	光世代建設開發公司	台灣	土地開發及營建業務	3,000,000	3,000,000	300,000	100	3,849,489	5,605	5,676	子公司(註六)						
中華電信股份有限公司	Donghwa Telecom Co., Ltd.	香港	提供國際數據專線、IP 虛擬企業網路、網路轉接服務等業務	1,567,453	1,567,453	402,590	100	1,608,311	(21,305)	(21,305)	子公司(註六)						
中華電信股份有限公司	Chunghwa Telecom Singapore Pte., Ltd.	新加坡	提供國際數據專線、IP 虛擬企業網路、網路轉接服務等業務	574,112	574,112	26,383	100	745,854	107,302	107,302	子公司(註六)						
中華電信股份有限公司	中華系統整合公司	台灣	提供客戶資訊整合服務及通信終端設備	838,506	838,506	60,000	100	677,017	(50,717)	(6,112)	子公司(註六)						
中華電信股份有限公司	是方電訊公司	台灣	國際電信設施及 IDC 服務、網路整合服務、通信整合服務	482,165	482,165	41,357	69	742,049	258,235	180,365	子公司(註六)						
中華電信股份有限公司	中華投資公司	台灣	一般投資業務	639,559	639,559	68,085	89	764,488	178,706	159,214	子公司(註六)						
中華電信股份有限公司	Prime Asia Investments Group Ltd. (B.V.I.)	英屬維京群島	一般投資業務	385,274	385,274	1	100	250,952	(24,235)	(24,234)	子公司(註六)						
中華電信股份有限公司	宏華國際股份有限公司	台灣	電信工程、電信業務門號代辦及其他工商服務等	180,000	180,000	18,000	100	389,321	189,023	189,023	子公司(註六)						
中華電信股份有限公司	中華國際黃頁公司	台灣	電子資訊供應服務業、一般廣告服務業	150,000	150,000	15,000	100	187,239	20,748	20,746	子公司(註六)						
中華電信股份有限公司	Chunghwa Telecom Vietnam Co., Ltd.	越南	iEN 節能服務、國際電路、ICT 業務	148,275	148,275	-	100	140,627	4,702	4,702	子公司(註六)						
中華電信股份有限公司	Chunghwa Telecom Global, Inc.	美國	提供跨國企業數據服務、國際網路服務、轉接服務及語音批售等業務	70,429	70,429	6,000	100	155,145	11,689	13,944	子公司(註六)						

(接次頁)

(承前頁)

投資公司名稱	被投資公司名稱	所在地	主要營業項目	原始投資		資金額度		期末		持有金額	被投資公司本期(損)益(\$)	本期認列之投資(損)益(\$)	備註
				本期末	上期末	本期末	上期末	數	比率(%)				
中華電信股份有限公司	春水堂科技娛樂公司	台灣	動畫製作與網站建置、肖像商品授權及代言、行動數位平台建置與代工	\$	\$	62,209	62,209	10,277	56	\$	95,007	29,125	子公司(註六)
中華電信股份有限公司	智趣王數位科技公司	台灣	提供多樣化親子家庭教育數位服務	65,000	65,000	65,000	65,000	6,500	65	64,255	64,255	3,486	子公司(註六)
中華電信股份有限公司	Chunghwa Telecom Japan Co., Ltd.	日本	提供國際數據專線、IP 虛擬企業網路、網路轉接服務等業務	17,291	17,291	17,291	17,291	1	100	38,648	38,648	6,764	子公司(註六)
中華電信股份有限公司	中華碩鈺公司	台灣	車牌辨識產品及軟體之設計、生產開發	20,400	20,400	20,400	20,400	2,040	51	1,689	1,689	7,704	子公司(註六)
中華電信股份有限公司	New Prospect Investments Holdings Ltd. (B.V.I.)	英屬維京群島	一般投資業務	-	-	-	-	-	100	-	-	-	子公司(註三及六)
中華電信股份有限公司	資拓宏宇公司	台灣	資訊系統發展及維護、產業解決方案之開發與銷售、資訊管理顧問諮詢、相關產品代理與銷售	283,500	283,500	283,500	283,500	22,498	33	301,861	301,861	23,990	關聯企業
中華電信股份有限公司	Viettel - CHT Co., Ltd.	越南	IDC 相關服務	288,327	288,327	288,327	288,327	-	30	315,762	315,762	54,567	關聯企業
中華電信股份有限公司	台灣國際標準電子公司	台灣	通訊交換系統、通訊傳輸設備及其他相關設備之生產、銷售、工程設計、安裝及維護等業務	164,000	164,000	164,000	164,000	1,760	40	374,487	374,487	515,435	關聯企業
中華電信股份有限公司	願境網訊公司	台灣	線上音樂、資訊軟體、電子資訊供應及一般廣告服務	67,025	67,025	67,025	67,025	4,438	30	137,792	137,792	19,300	關聯企業
中華電信股份有限公司	台灣碩網娛樂公司	台灣	連線服務及相關硬體銷售等業務	120,008	120,008	120,008	120,008	9,429	30	105,844	105,844	6,318	關聯企業
中華電信股份有限公司	勤崑國際科技公司	台灣	圖書、圖書出版、資料處理及資訊軟體服務	69,013	69,013	71,770	71,770	4,256	26	119,419	119,419	1,112	關聯企業
中華電信股份有限公司	台灣港務國際物流公司	台灣	進出口貨棧、倉儲物流與海運快速	80,000	80,000	80,000	80,000	8,000	27	68,927	68,927	10,054	關聯企業
中華電信股份有限公司	點鑽整合行銷公司	台灣	電子資訊供應服務及一般廣告服務等業務	97,598	97,598	97,598	97,598	5,400	18	27,327	27,327	17,615	關聯企業

(接次頁)

(承前頁)

投資公司名稱	被投資公司名稱	稱所在地區	主要營業項目	原始投資		資金額度		期末		持有		被投資公司本期(損)益	本期認列之投資(損)益(註一及二)	備註
				本期末	上期末	本期末	上期末	數比率(%)	帳面金額	金額	金額			
中華電信股份有限公司	群信行動數位科技公司	台灣	行動支付之技術開發及資訊處理服務業	\$ 30,000	\$ 30,000	3,000	13	\$ 15,336	(\$ 47,144)	(\$ 6,284)	關聯企業			
中華電信股份有限公司	華達數位公司	台灣	資訊軟體服務	250,000	250,000	25,000	50	206,737	(21,027)	(12,088)	合資			
中華電信股份有限公司	中華優購公司	台灣	企業員工福利電子商務	50,000	50,000	5,000	50	20,642	(34,822)	(17,411)	合資			
神腦國際公司	神準公司	台灣	通訊產品之製造及買賣業務	202,758	202,758	16,579	34	866,696	811,958	274,848	關聯企業			
神腦國際公司	Senao International (Samoa) Holding Ltd.	薩摩亞群島	國際投資業務	2,416,645	2,416,645	81,175	100	654,346	(279,770)	(279,294)	子公司(註六)			
神腦國際公司	點鑽整合行銷公司	台灣	電子資訊供應服務及一般廣告服務等業務	24,000	24,000	2,400	8	14,595	(97,861)	(7,816)	關聯企業			
神腦國際公司	優任公司	台灣	電腦軟體及週邊器材銷售	335,450	-	13,780	89	318,070	(17,823)	(15,954)	子公司(註六)			
神腦國際公司	曄固科技公司	台灣	資訊產品之代理及買賣	60,000	-	6,000	100	59,204	(796)	(796)	子公司(註六)			
是方電訊公司	領航電信公司	台灣	電信及網路服務	2,000	2,000	200	100	1,301	(126)	(126)	子公司(註六)			
是方電訊公司	Chief International Corp.	薩摩亞群島	一般投資業務	6,068	6,068	200	100	33,788	6,441	6,441	子公司(註六)			
中華系統整合公司	Concord Technology Co., Ltd.	汶萊	一般投資業務	47,321	47,321	1,500	100	19,594	(131)	(131)	子公司(註六)			
春水堂科技娛樂公司	金易文創公司	台灣	電子書出版品、數位音樂版權洽談等業務	10,000	10,000	-	100	10,275	232	232	子公司(註六)			
Chunghwa Telecom Singapore Pte., Ltd.	ST-2 Satellite Ventures Pte., Ltd.	新加坡	ST-2 衛星運作之相關業務	409,061	409,061	18,102	38	494,727	231,837	88,098	關聯企業			
中華投資公司	中華精測科技公司	台灣	半導體測試零組件及印刷電路板等電子產品之產銷	203,443	212,226	12,791	46	512,840	413,483	188,921	子公司(註六)			
中華投資公司	Chunghwa Investment Holding Co., Ltd.	汶萊	一般投資業務	46,035	46,035	1,432	100	14,694	(1,543)	(1,543)	子公司(註六)			
中華投資公司	Panda Monium Company Ltd.	英屬開曼群島	動畫製作	-	20,000	-	-	-	-	-	關聯企業			
中華投資公司	是方電訊公司	台灣	國際電信設施及 IDC 服務、網路整合服務、通信整合服務	20,000	20,000	2,000	4	35,694	258,235	9,317	關聯企業(註六)			

(接次頁)

(承前頁)

投資公司名稱	被投資公司名稱	稱所 在 地 區	主 要 營 業 項 目	原 始 投 資		資 金 額 期 末		持 有 未 結 算 之 投 資		本 期 認 列 之 投 資 (損) 益 (註 一 及 二)	備 註
				本 期 末	上 期 末	本 期 末	上 期 末	本 期 末	上 期 末		
中華投資公司	神腦國際公司	台 灣	行動電話及週邊配件銷售，代理中華電信門號銷售	\$ 49,731	\$ 49,731	1,001	-	\$ 44,180	\$ 813,094	\$ 1,443	關聯企業 (註六)
中華精測測科技公司	Chunghwa Precision Test Tech. USA Corporation	美 國	半導體測試零組件及印刷電路板產品之接裝設計及售後服務	12,636	12,636	400	100	15,667	1,028	1,028	子公司 (註六)
中華精測測科技公司	CHIPT Japan Co., Ltd.	日 本	電子零件、機械加工品、印刷電路板相關服務	2,008	2,008	1	100	1,831	87	87	子公司 (註六)
中華精測測科技公司	Chunghwa Precision Test Tech. International, Ltd.	薩摩亞群島	電子材料批發業、電子材料零售業及一般投資業	2,970	2,970	100	100	2,420	323	323	子公司 (註六)
Prime Asia Investments Group Ltd. (B.V.I.)	中華興達公司	香 港	一般投資業務	375,274	375,274	1	100	250,951	(15,262)	(15,262)	子公司 (註六)
Prime Asia Investments Group Ltd. (B.V.I.)	MeWorks LIMITED (HK)	香 港	一般投資業務	10,000	10,000	-	20	-	(3,792)	(758)	關聯企業
Senao International (Samoa) Holding Ltd.	Senao International HK Limited	香 港	國際投資業務	2,393,646	2,393,646	80,440	100	616,726	(282,531)	(282,531)	子公司 (註六)
Senao International (Samoa) Holding Ltd	鴻達科技公司	香 港	資訊商品之買賣業務	21,177	21,177	5,240	45	37,189	6,197	2,789	關聯企業
Chunghwa Investment Holding Co., Ltd.	華壹投資 (香港) 公司	香 港	一般投資業務	-	26,035	-	100	-	(1,330)	(1,330)	子公司 (註五及六)
優仕公司	優銳資訊公司	台 灣	電腦及其週邊器材買賣	23,021	-	-	100	4,391	(5,262)	(5,418)	子公司 (註六)
優仕公司	優邑資訊公司	台 灣	電腦及其週邊器材維修	6,920	-	-	100	2,201	(560)	(628)	子公司 (註六)
中華國際黃頁公司	域動行銷公司	台 灣	一般廣告服務業	44,607	39,000	1,078	49	38,914	(3,977)	(4,993)	關聯企業

註一：係按經會計師查核之財務報表計算。

註二：本期認列之投資(損)益係包含投資折、溢價之攤銷及未實現損益之消除。

註三：New Prospect Investments Holdings Ltd. (B.V.I.)，母公司已於95年3月投入資本美金1元並完成相關登記，惟尚未開始營運。

註四：大陸投資資訊請參閱附表七。

註五：華壹投資(香港)公司業已於104年8月開始清算程序，並收回部分投資款項。

註六：業已全數沖銷。

中華電信股份有限公司及其子公司
大陸投資資訊

民國 104 年 1 月 1 日至 12 月 31 日

附表七

單位：新台幣仟元

大陸被投資公司名稱	主要營業項目	實收資本額	投資方式 (註一)	本 期 初 自 本 台 灣 匯 出 累 計 金 額	本 期 匯 出 或 收 回 投 資 金 額	自 本 期 初 自 本 台 灣 匯 出 累 計 金 額	被 投 資 公 司 本 期 (損 益)	本 公 司 直 接 或 間 接 投 資 之 持 股 比 例 (%)	本 期 認 列 益 (損 益)	期 帳 面 價 值	資 值 已 匯 回 投 資 收 益	註 備
環聚網絡系統服務(上海)公司	計算機及網路軟件的開發設計製作、系統集成安裝維護並提供相關的技術諮詢及服務、銷售自產產品計算機及網路系統集成等	\$ 47,321	2	\$ 47,321	\$ -	\$ 47,321	131	100	131	\$ 19,594	\$ -	註八
廈門碩泰商務科技公司	客服委外承攬及平台出租專	51,552	2	25,414	(3,191)	-	(2,779)	49	(2,011)	-	-	註四
神腦商貿(福建)有限公司	資通訊商品之買賣業務	1,073,170	2	1,073,170	-	1,073,170	(188,745)	100	(188,745)	213,467	-	註八
神腦商貿(上海)有限公司	資通訊商品之買賣業務	955,838	2	955,838	-	955,838	(97,874)	100	(97,874)	227,890	-	註八
神腦商貿(上海)有限公司	資通訊商品之維修業務	87,540	2	87,540	-	87,540	1,653	100	1,653	77,825	-	註八
神腦商貿(江蘇)有限公司	資通訊商品之買賣業務	263,736	2	263,736	-	263,736	2,581	100	2,581	94,143	-	註八
上海立華華信信息科技公司	企業客戶資通訊整體解決方案、iEIN 智慧衛能服務	177,176	2	177,176	-	177,176	(12,965)	100	(12,965)	67,815	-	註八
江蘇振華信息科技公司	智慧節能 iEIN 與智慧建築之服務提供	189,410	2	142,057	-	142,057	607	75	456	134,929	-	註八
上海華雄信息科技公司	智慧建築與智能家居之服務提供	56,386	2	28,855	-	28,855	(5,402)	51	(2,754)	21,346	-	註八
上海台華電子科技公司	印刷電路板的設計及提供技術諮詢和技術服務	2,970	2	2,970	-	2,970	323	100	323	2,420	-	註八
上海是泰網絡科技公司	網絡科技及計算機軟件技術諮詢服務業務	10,150	1	-	4,973	4,973	(2,059)	49	(1,009)	3,890	-	註八

公司名稱	本 期 初 自 本 台 灣 匯 出 累 計 金 額	本 期 匯 出 或 收 回 投 資 金 額	依 經 濟 部 審 查 委 員 會 規 定 赴 陸 地 區 投 資 金 額	審 查 委 員 會 規 定 赴 陸 地 區 投 資 金 額
環聚網絡系統服務(上海)公司(註三)	\$ 47,321	\$ 47,321	\$ -	\$ 364,906
廈門碩泰商務科技公司(註四)	-	-	-	-
神腦國際及其子公司(註七)	2,380,284	2,380,284	-	-
上海立華華信信息科技公司(註七)	177,176	177,176	-	-
江蘇振華華信信息科技公司(註七)	142,057	142,057	-	-
上海華雄華信信息科技公司(註七)	28,855	44,653	-	-
上海台華電子科技公司(註五)	2,970	2,970	932,568	-
上海是泰網絡科技公司(註六)	4,973	4,973	592,408	-

註一：投資方式區分為下列三種：

- (1)直接赴大陸地區從事投資。
- (2)透過第三地區公司再投資大陸(請註明該第三地區之投資公司)。
- (3)其他方式。

註二：係按經會計師查核之財務報表及持股比例計算。

註三：環聚網絡系統服務(上海)公司係依中華系統整合公司之股權淨值計算。

註四：廈門碩泰商務科技公司業已於 104 年 6 月清算解散，中華投資公司並於 104 年 7 月收回投資款項。

註五：上海台華電子科技公司係依中華投資公司之合併股權淨值計算。

註六：上海是泰網絡科技公司係依是方電訊公司之合併股權淨值計算。

註七：依據經濟部「在大陸地區從事投資或技術合作審查原則」之規定，中華電信公司及子公司神腦國際業經經濟部營運總部營運範圍證明文件，故不受限額規定。

註八：業已全數沖銷。

中華電信股份有限公司及其子公司
 母子公司間及各子公司間業務關係及重要交易往來情形及金額
 民國 104 年 1 月 1 日至 12 月 31 日

附表八

單位：新台幣仟元

年 度	編 號 (註一)	交 易 人 名 稱	交 易 往 來 對 象	與 交 易 人 之 關 係 (註二)	交 易		往 來		情 形	
					目 的	金 額 (註五)	交 易 條 件 (註三)	佔 合 併 總 資 產 之 比 率 (註四)	或 收 入 比 率 (註四)	
104	0	中華電信公司	神腦國際公司	1		應收帳款 應收代收款 應付帳款 應付代收款 營業收入 營業成本及費用	\$ 125,237 388,466 1,107,421 483,374 869,657 10,104,577	- - - - - 4	- - - - - -	- - - - - -
			是方電訊公司	1		應收帳款 應付帳款 營業收入 營業成本及費用	38,438 42,862 282,065 327,708	- - - -	- - - -	- - - -
			中華國際黃頁公司	1		應付帳款 應付代收款 營業收入 營業成本及費用	38,255 70,066 28,785 84,137	- - - -	- - - -	- - - -
			中華系統整合公司	1		應收帳款 應付帳款 營業收入 營業成本及費用	20,556 563,901 16,820 646,821	- - - -	- - - -	- - - -
						預付款項 不動產、廠房及設備 無形資產 存貨 雜運備品	115,641 519,010 142,063 11,470 78,925	- - - - -	- - - - -	- - - - -
			Chunghwa Telecom Global, Inc.	1		應付帳款 營業收入 營業成本及費用 不動產、廠房及設備	116,744 54,816 366,459 36,972	- - - -	- - - -	- - - -
			Dongghwa Telecom Co., Ltd.	1		應收帳款 應付帳款 營業收入 營業成本及費用	64,672 74,290 160,069 293,984	- - - -	- - - -	- - - -

(接次頁)

(承前頁)

年 度	編 號 (註一)	交 易 人 名 稱	交 易 往 來 對 象	與 交 易 人 之 關 係 (註二)	交 易 目 的	往 來		情 形
						交 易 金 額 (註五)	交 易 條 件 (註三)	
			春水堂科技娛樂公司	1	營業收入	\$ 13,754	—	—
			Chunghwa Telecom Japan Co., Ltd.	1	營業成本及費用	25,035	—	—
			光世代建設開發公司	1	營業收入	35,722	—	—
			Chunghwa Telecom Singapore Pte., Ltd.	1	營業成本及費用	67,354	—	—
			中華碩銓公司	1	營業成本及費用	30,523	—	—
			宏華國際公司	1	在製品	40,429	—	—
			是方電訊公司	3	應收帳款	143,960	—	—
			宏華國際公司	3	應付帳款	207,991	—	—
			Chunghwa Telecom Singapore Pte., Ltd.	3	營業收入	151,639	—	—
			Donghwa Telecom Co., Ltd.	3	營業成本及費用	119,766	—	—
			Chunghwa Telecom Singapore Pte., Ltd.	3	應付帳款	25,810	—	—
			Donghwa Telecom Co., Ltd.	3	在製品	36,362	—	—
			Chunghwa Telecom Singapore Pte., Ltd.	3	應付帳款	744,708	—	—
			Chunghwa Telecom Singapore Pte., Ltd.	3	營業收入	37,519	—	—
			Chunghwa Telecom Singapore Pte., Ltd.	3	營業成本及費用	3,484,888	—	2
			Chunghwa Telecom Singapore Pte., Ltd.	3	營業收入	93,020	—	—
			Chunghwa Telecom Singapore Pte., Ltd.	3	營業收入	11,663	—	—
			Chunghwa Telecom Singapore Pte., Ltd.	3	預付款項	17,931	—	—
			Chunghwa Telecom Singapore Pte., Ltd.	3	預付款項	24,735	—	—

註一：母公司及子公司相互間之業務往來資訊編號如下：

1. 母公司為 0。
2. 子公司依公司別由阿拉伯數字 1 開始依序編號。

註二：與交易人之關係有以下三種，其編號如下：

1. 母公司對子公司。
2. 子公司對母公司。
3. 子公司對子公司。

註三：母子公司與關係人間之交易條件，除無相關同類交易可循，其交易條件係由雙方協商決定外，其餘交易條件與非關係人並無重大差異。

註四：交易往來金額佔合併總營收或總資產比率之計算，若屬資產負債科目者，以期未餘額佔合併總資產之方式計算；若屬損益科目者，以期未累積金額佔合併總營收之方式計算。

註五：於編製合併財務報表時業已全數沖銷。