

中華電信股份有限公司及其子公司
合併財務報告暨會計師核閱報告
民國104及103年第2季

地址：台北市中正區信義路一段21-3號

電話：(02)2344-5488

§ 目 錄 §

項	目 頁	次	財 務 報 表 附 註 編 號
一、封 面	1		-
二、目 錄	2		-
三、會計師核閱報告	3		-
四、合併資產負債表	4		-
五、合併綜合損益表	5		-
六、合併權益變動表	6		-
七、合併現金流量表	7~9		-
八、合併財務報告附註			
(一) 公司沿革及營業	10~11		一
(二) 通過財務報告之日期及程序	11		二
(三) 重大會計政策之彙總說明	11~15		三
(四) 重大會計判斷、估計及假設不確定性之主要來源	15~16		四
(五) 新發布及修訂準則及解釋之適用	16~19		五
(六) 重要會計項目之說明	20~61		六~三八
(七) 關係人交易	62~65		三九
(八) 質抵押之資產	65		四十
(九) 重大或有負債及未認列之合約承諾	65		四一
(十) 重大之災害損失	-		-
(十一) 重大之期後事項	-		-
(十二) 具重大影響之外幣資產及負債資訊	66~68		四二
(十三) 附註揭露事項			
1. 重大交易事項相關資訊	68~69、 71~76		四三
2. 轉投資事業相關資訊	68~69、 77~80		四三
3. 大陸投資資訊	69、81		四三
4. 母子公司間及各子公司間業務關係及重要交易往來情形及金額	69、 82~83		四三
(十四) 部門資訊	69~70		四四

會計師核閱報告

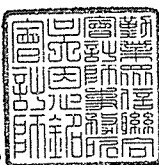
中華電信股份有限公司 公鑒：

中華電信股份有限公司及其子公司民國 104 年及 103 年 6 月 30 日之合併資產負債表，暨民國 104 年及 103 年 4 月 1 日至 6 月 30 日，以及民國 104 年及 103 年 1 月 1 日至 6 月 30 日之合併綜合損益表、民國 104 年及 103 年 1 月 1 日至 6 月 30 日合併權益變動表與合併現金流量表，業經本會計師核閱竣事。上開合併財務報表之編製係管理階層之責任，本會計師之責任則為根據核閱結果出具報告。

本會計師係依照審計準則公報第三十六號「財務報表之核閱」規劃並執行核閱工作。由於本會計師僅實施分析、比較與查詢，並未依照一般公認審計準則查核，故無法對上開合併財務報表整體表示查核意見。

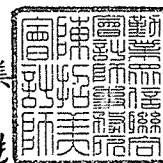
依本會計師核閱結果，並未發現第一段所述合併財務報表在所有重大方面有違反證券發行人財務報告編製準則及經金融監督管理委員會認可之國際會計準則第 34 號「期中財務報導」而須作修正之情事。

勤業眾信聯合會計師事務所
會計師 吳 恩 銘



吳 恩 銘

會計師 陳 招 美



陳 招 美

財政部證券暨期貨管理委員會核准文號
台財證六字第 0920123784 號

財政部證券暨期貨管理委員會核准文號
台財證六字第 0920123784 號

中 華 民 國 104 年 8 月 11 日

中國電信股份有限公司及其子公司

合併資產負債表

民國 104 年 6 月 30 日 暨 民國 103 年 12 月 31 日、6 月 30 日 及 1 月 1 日

單位：新台幣仟元

代 碼	資 產	104年6月30日 (經核閱)		103年12月31日 (追溯調整後並經核閱) (附註五)		103年6月30日 (追溯調整後並經核閱) (附註五)		103年1月1日 (追溯調整後並經核閱) (附註五)	
		金 額	%	金 額	%	金 額	%	金 額	%
	流動資產								
1100	現金及約當現金(附註六)	\$ 34,284,519	71	\$ 23,559,603	55	\$ 28,141,343	6	\$ 14,585,105	3
1110	透過損益按公允價值衡量之金融資產 (附註七)	1,216	-	1,163	-	-	-	337	-
1125	備供出售金融資產(附註八)	-	-	-	-	-	-	24,267	-
1130	持有至到期日金融資產(附註九)	2,903,450	1	3,456,747	1	4,467,343	1	4,264,104	1
1135	避險之衍生性金融資產(附註二一)	-	-	-	-	24	-	-	-
1170	應收票據及帳款淨額(附註十)	27,551,809	6	25,227,999	6	23,610,397	5	22,900,902	5
1180	應收關係人款項(附註三九)	21,638	-	81,008	-	69,680	-	69,304	-
130X	存貨(附註十一及四十)	6,712,831	1	7,096,509	2	8,193,599	2	7,848,087	2
1410	預付款項(附註十二及三九)	5,791,572	1	2,444,458	1	5,594,815	2	2,224,130	1
1476	其他金融資產(附註十三及二八)	14,879,526	3	3,325,354	1	5,183,291	1	4,636,305	1
1479	其他流動資產(附註二十)	2,499,865	1	3,219,392	1	5,266,805	1	3,960,798	1
11XX	流動資產總計	94,640,426	20	69,412,240	16	80,527,297	18	60,513,339	14
	非流動資產								
1523	備供出售金融資產(附註八)	3,554,836	1	3,914,212	1	2,802,406	1	3,046,182	1
1527	持有至到期日金融資產(附註九)	3,799,162	1	4,027,522	1	5,715,227	1	7,501,743	2
1543	以成本衡量之金融資產(附註十四)	2,386,928	-	2,366,530	-	2,412,507	-	2,423,646	-
1550	採用權益法之投資(附註三及十六)	2,862,920	1	2,953,625	1	2,506,021	-	2,562,293	-
1600	不動產、廠房及設備(附註十七、三九 及四十)	295,149,385	64	302,650,343	68	298,533,250	66	302,714,116	69
1760	投資性不動產(附註十八)	7,665,842	2	7,620,854	2	8,009,747	2	8,018,031	2
1780	無形資產(附註十九)	41,411,701	9	42,824,626	9	43,763,380	10	44,398,888	10
1840	遞延所得稅資產	1,907,745	-	1,828,586	-	1,781,380	-	1,509,305	-
1985	預付款項(附註十二及三九)	3,484,321	1	3,504,338	1	3,409,603	1	3,608,487	1
1990	其他非流動資產(附註二十、二八及四 十)	5,252,019	1	5,601,736	1	5,212,094	1	4,882,974	1
15XX	非流動資產總計	367,474,859	80	377,292,372	84	374,145,615	82	380,665,665	86
1XXX	資 產 總 計	\$ 462,115,285	100	\$ 446,704,612	100	\$ 454,672,912	100	\$ 441,179,004	100
	負債及權益								
	流動負債								
2100	短期借款(附註二二)	\$ 860,000	-	\$ 564,400	-	\$ 1,085,000	-	\$ 254,357	-
2120	透過損益按公允價值衡量之金融負債 (附註七)	2,218	-	21	-	456	-	246	-
2125	避險之衍生金融負債(附註二一)	-	-	283	-	287	-	-	-
2170	應付票據及帳款(附註二四)	15,318,154	3	18,518,977	4	12,386,753	3	15,589,108	4
2180	應付關係人款項(附註三九)	431,842	-	407,965	-	639,736	-	556,809	-
2230	本期所得稅負債	4,419,564	1	3,361,907	1	4,448,390	1	4,144,076	1
2216	應付股利(附註二九)	37,673,263	8	-	-	18,525,558	4	-	-
2219	其他應付款(附註二五)	20,181,807	5	24,334,992	6	38,862,229	9	26,791,769	6
2250	負債準備(附註二六)	253,430	-	179,374	-	118,904	-	129,341	-
2310	預收款項(附註二七)	9,616,451	2	9,912,864	2	9,060,245	2	9,463,535	2
2322	一年內到期之長期借款(附註二三及四 十)	2,564	-	-	-	300,000	-	300,000	-
2399	其他流動負債	1,488,911	1	1,618,957	-	1,606,491	-	1,598,017	-
21XX	流動負債總計	90,248,204	20	58,899,740	13	87,034,049	19	58,827,258	13
	非流動負債								
2540	長期借款(附註二三及四十)	1,797,436	-	1,900,000	-	1,748,000	1	1,400,000	1
2570	遞延所得稅負債	108,050	-	132,406	-	110,501	-	101,379	-
2550	負債準備(附註二六)	49,175	-	92,660	-	120,935	-	123,464	-
2645	存入保證金(附註三九)	4,654,717	1	4,757,547	1	4,774,790	1	4,834,580	1
2640	淨確定福利負債(附註三及二八)	6,671,082	2	6,469,890	2	5,679,496	1	5,483,205	1
2630	遞延收入	3,571,946	1	3,398,087	1	3,566,075	1	3,700,949	1
2670	其他非流動負債	1,981,341	-	1,514,947	-	1,329,481	-	1,334,220	-
25XX	非流動負債總計	18,833,747	4	18,265,537	4	17,329,278	4	16,977,797	4
2XXX	負債總計	109,081,951	24	77,165,277	17	104,363,327	23	75,805,055	17
	歸屬於母公司業主之權益(附註十五及二 九)								
3110	股本—普通股	77,574,465	17	77,574,465	17	77,574,465	17	77,574,465	18
3200	資本公積	168,064,890	36	168,047,935	38	168,040,721	37	184,620,065	42
	保留盈餘								
3310	法定盈餘公積	77,574,465	17	76,893,722	17	76,893,722	17	74,819,380	17
3320	特別盈餘公積	2,675,419	-	2,819,899	1	2,819,899	1	2,675,894	-
3350	未分配盈餘	21,574,425	5	38,231,982	9	20,842,862	4	20,770,064	5
3300	保留盈餘總計	101,824,309	22	117,945,603	27	100,556,483	22	98,265,338	22
3400	其他權益	478,092	-	886,147	-	(412,430)	-	(144,005)	-
31XX	母公司業主之權益總計	347,941,756	75	364,454,150	82	345,759,239	76	360,315,863	82
36XX	非控制權益(附註十五及二九)	5,091,578	1	5,085,185	1	4,550,346	1	5,058,086	1
3XXX	權益總計	353,033,334	76	369,539,335	83	350,309,585	77	365,373,949	83
	負債與權益總計	\$ 462,115,285	100	\$ 446,704,612	100	\$ 454,672,912	100	\$ 441,179,004	100

後附之附註係本合併財務報告之一部分。

董事長：蔡力行



經理人：石木標



會計主管：張寶金



中華電信股份有限公司及其子公司

合併綜合損益表

民國 104 年及 103 年 4 月 1 日至 6 月 30 日 以及 民國 104 年及 103 年 1 月 1 日至 6 月 30 日

(僅經核閱，未依一般公認審計準則查核)

單位：新台幣仟元，惟
每股盈餘為元

代 碼	104年4月1日至6月30日			103年4月1日至6月30日 (追溯調整後)(附註五)			104年1月1日至6月30日			103年1月1日至6月30日 (追溯調整後)(附註五)		
	金 額	%		金 額	%		金 額	%		金 額	%	
4000	營業收入 (附註三十及三九)	\$ 56,920,593	100	\$ 55,784,235	100		\$ 113,393,400	100		\$ 110,834,147	100	
5000	營業成本 (附註十一及三九)	35,710,904	63	35,062,259	63		72,406,785	64		70,084,484	63	
5900	營業毛利	21,209,689	37	20,721,976	37		40,986,615	36		40,749,663	37	
	營業費用 (附註三九)											
6100	推銷費用	6,026,364	11	6,428,766	11		12,008,969	11		12,596,707	11	
6200	管理費用	1,104,653	2	1,083,515	2		2,249,777	2		2,166,827	2	
6300	研究發展費用	866,651	1	871,130	2		1,701,778	1		1,742,984	2	
6000	營業費用合計	7,997,668	14	8,383,411	15		15,960,524	14		16,506,518	15	
6500	其他收益及費損淨額 (附註三一)	(14,662)	-	(10,995)	-		(43,782)	-		(19,505)	-	
6900	營業淨利	13,197,359	23	12,327,570	22		24,982,309	22		24,223,640	22	
	營業外收入及支出											
7100	利息收入	94,805	-	83,609	-		162,102	-		142,732	-	
7190	其他收入 (附註三一及三九)	270,707	1	142,342	-		523,391	1		395,409	1	
7020	其他利益及損失 (附註三一及三九)	(194,512)	-	24,654	-		(68,254)	-		(6,368)	-	
7050	利息費用	(6,845)	-	(10,559)	-		(15,502)	-		(19,285)	-	
7060	採用權益法認列之關聯企業及合資損益 份額 (附註十六)	188,364	-	219,616	1		488,890	-		391,722	-	
7000	營業外收入及支出合計	352,519	1	459,662	1		1,090,627	1		904,210	1	
7900	稅前淨利	13,549,878	24	12,787,232	23		26,072,936	23		25,127,850	23	
7950	所得稅費用 (附註三及三二)	2,187,266	4	2,091,762	4		4,142,531	4		4,047,610	4	
8200	本期淨利	11,362,612	20	10,695,470	19		21,930,405	19		21,080,240	19	
	其他綜合損益											
	不重分類至損益之項目：											
8321	採用權益法認列之關聯企業及合資 之確定福利計畫再衡量數份額 (附註十六)	-	-	-	-		(265)	-		-	-	
	後續可能重分類至損益之項目：											
8361	國外營運機構財務報表換算之兌換 差額	(55,626)	-	(51,248)	-		(85,028)	-		(36,731)	-	
8362	備供出售金融資產未實現評價損益 (附註三一)	(761,656)	(1)	26,162	-		(333,466)	-		(233,805)	-	
8363	現金流量避險中屬有效避險部分之 避險工具損益(附註二一及三一)	-	-	(263)	-		283	-		(263)	-	
8371	採用權益法認列之關聯企業及合資 之國外營運機構財務報表換算之 兌換差額份額 (附註十六)	(426)	-	(32,245)	-		449	-		(24,641)	-	
8399	與可能重分類之項目相關之所得稅 利益 (費用) (附註三二)	(484)	-	846	-		(3,812)	-		1,882	-	
8300	其他綜合損益淨額	(818,192)	(1)	(56,748)	-		(421,839)	-		(293,558)	-	
8500	本期綜合損益總額	\$ 10,544,420	19	\$ 10,638,722	19		\$ 21,508,566	19		\$ 20,786,682	19	
	淨利歸屬於：											
8610	母公司業主	\$ 11,133,809	20	\$ 10,582,138	19		\$ 21,552,234	19		\$ 20,816,703	19	
8620	非控制權益 (附註十五)	228,803	-	113,332	-		378,171	-		263,537	-	
8600		\$ 11,362,612	20	\$ 10,695,470	19		\$ 21,930,405	19		\$ 21,080,240	19	
	綜合損益總額歸屬於：											
8710	母公司業主	\$ 10,323,518	18	\$ 10,541,457	19		\$ 21,143,914	19		\$ 20,548,278	19	
8720	非控制權益	220,902	1	97,265	-		364,652	-		238,404	-	
8700		\$ 10,544,420	19	\$ 10,638,722	19		\$ 21,508,566	19		\$ 20,786,682	19	
	每股盈餘 (附註三三)											
9710	基 本	\$ 1.44		\$ 1.36			\$ 2.78			\$ 2.68		
9810	稀 釋	\$ 1.43		\$ 1.36			\$ 2.77			\$ 2.68		

後附之附註係本合併財務報告之一部分。

董事長：蔡力行



經理人：石木標



會計主管：張寶金



中華電信股份有限公司及其子公司
合併權益變動表
民國104年度103年1月1日至6月30日
(經提報時，未依一般公認會計原則查核)

單位：新台幣仟元

代 碼	歸 屬 於 母 公 司 業 務 之 權 益 總 額										非 控 制 權 益	
	股本—普通股	資本公積	法定盈餘公積	特別盈餘公積	未分配盈餘	其他	國外營運機構匯兌差額	備供出售金融資產未實現損益	現金流量避險有效避險部分之避險工具損益	其他	計	損 益 總 額
A1	103年1月1日餘額	\$ 77,574,465	\$ 184,620,065	\$ 74,819,380	\$ 2,476,894	\$ 20,744,024	\$ 5,742	(\$ 149,747)	\$ -	\$ 360,289,823	\$ 5,054,331	\$ 365,344,154
A3	進銷適用之影響數	-	-	-	-	26,840	-	-	-	26,040	3,785	29,795
A5	103年1月1日進銷調整後餘額	77,574,465	184,620,065	74,819,380	2,475,894	20,770,064	5,742	(149,747)	-	360,315,863	5,058,086	365,373,949
B1	102年度盈餘指撥及分配：	-	-	2,074,342	-	2,074,342	-	-	-	-	-	-
B3	法定盈餘公積	-	-	-	144,005	144,005	-	-	-	-	-	-
B5	特別盈餘公積	-	-	-	-	-	-	-	-	(18,525,558)	-	(18,525,558)
B5	本公司股東現金股利	-	-	-	-	18,525,558	-	-	-	-	-	-
O1	子公司股東現金股利	-	-	-	-	-	-	-	-	-	(796,789)	(796,789)
C15	其他資本公積變動：	-	(16,577,663)	-	-	-	-	-	-	(16,577,663)	-	(16,577,663)
C7	資本公積配發現金	-	-	-	-	-	-	-	-	-	-	-
C7	採用權益法認列關聯企業及合資之資本公積之變動數	-	(1,681)	-	-	-	-	-	-	(1,681)	(2,486)	(4,167)
D1	103年1月1日至6月30日淨利	-	-	-	-	20,816,703	-	-	-	20,816,703	263,537	21,080,240
D3	103年1月1日至6月30日其他綜合損益淨額	-	-	-	-	-	(43,791)	(224,371)	(263)	(268,425)	(25,133)	(293,558)
D5	103年1月1日至6月30日綜合損益總額	-	-	-	-	20,816,703	(43,791)	(224,371)	(263)	20,548,278	238,404	20,786,682
O1	子公司員工認股權酬勞成本	-	-	-	-	-	-	-	-	-	53,131	53,131
Z1	103年6月30日餘額	\$ 77,574,465	\$ 168,040,721	\$ 76,893,722	\$ 2,819,899	\$ 20,842,862	(\$ 38,042)	(\$ 374,118)	(\$ 263)	\$ 345,759,239	\$ 4,550,346	\$ 350,309,585
A1	104年1月1日餘額	\$ 77,574,465	\$ 168,047,935	\$ 76,893,722	\$ 2,819,899	\$ 38,210,062	\$ 146,442	\$ 739,988	(\$ 283)	\$ 364,432,230	\$ 5,081,617	\$ 369,513,847
A3	進銷適用之影響數	-	-	-	-	21,920	-	-	-	21,920	3,568	25,488
A5	104年1月1日進銷調整後餘額	77,574,465	168,047,935	76,893,722	2,819,899	38,231,982	146,442	739,988	(283)	364,454,150	5,085,185	369,539,335
B1	103年度盈餘指撥及分配：	-	-	680,743	-	(680,743)	-	-	-	-	-	-
B3	法定盈餘公積	-	-	-	(144,005)	144,005	-	-	-	-	-	-
B5	特別盈餘公積	-	-	-	-	(37,673,263)	-	-	-	(37,673,263)	-	(37,673,263)
B5	本公司股東現金股利	-	-	-	-	-	-	-	-	-	-	-
O1	子公司股東現金股利	-	-	-	-	-	-	-	-	-	(354,400)	(354,400)
B17	轉回因處分土地依法提列之特別盈餘公積	-	-	-	(475)	475	-	-	-	-	-	-
C7	其他資本公積變動：	-	(908)	-	-	-	-	-	-	(908)	(2,007)	(2,915)
C7	採用權益法認列關聯企業及合資之資本公積變動數	-	-	-	-	-	-	-	-	-	-	-
M5	實際處分子公司部分權益	-	26,644	-	-	-	-	-	-	26,644	18,484	45,128
D1	104年1月1日至6月30日淨利	-	-	-	-	21,552,234	-	-	-	21,552,234	378,171	21,930,405
D3	104年1月1日至6月30日其他綜合損益淨額	-	-	-	-	(265)	(69,012)	(339,326)	283	(408,320)	(13,519)	(421,839)
D5	104年1月1日至6月30日綜合損益總額	-	-	-	-	21,551,969	(69,012)	(339,326)	283	21,143,914	364,652	21,508,566
O1	子公司員工認股權酬勞成本	-	-	-	-	-	-	-	-	-	28,962	28,962
O1	子公司買回庫藏股	-	(8,781)	-	-	-	-	-	-	(8,781)	(49,298)	(58,079)
Z1	104年6月30日餘額	\$ 77,574,465	\$ 168,064,890	\$ 77,574,465	\$ 2,675,419	\$ 21,574,425	\$ 77,430	\$ 400,662	\$ -	\$ 347,941,756	\$ 5,091,578	\$ 353,033,334

董事長：蔡力行



經理人：石木標



會計主管：張寶金



後附之附註係本合併財務報告之一部分。

中華電信股份有限公司及其子公司

合併現金流量表

民國104年及103年1月1日至6月30日

(僅經核閱，未依一般公認審計準則查核)

單位：新台幣仟元

代 碼	104年1月1日 至6月30日	103年1月1日 至6月30日 (追溯調整後)	
營業活動之現金流量			
A10000	本期稅前淨利	\$ 26,072,936	\$ 25,127,850
A20000	調整項目：		
A20100	折舊費用	15,414,664	16,105,591
A20200	攤銷費用	1,539,430	784,700
A20300	呆帳費用	189,959	148,370
A20900	利息費用	15,502	19,285
A21200	利息收入	(162,102)	(142,732)
A21300	股利收入	(218,172)	(76,998)
A21900	股份基礎給付酬勞成本	28,962	53,131
A23200	處分採用權益法之投資利益	(8,058)	-
A22300	採用權益法認列之關聯企業及 合資損益之份額	(488,890)	(391,722)
A23500	備供出售金融資產減損損失	25,910	-
A23500	以成本衡量之金融資產減損損 失	-	8,976
A23700	存貨跌價及呆滯損失	91,356	247,684
A23100	處分金融工具淨損(益)	240	(44,377)
A22500	處分不動產、廠房及設備淨損	43,762	19,505
A22800	處分無形資產損失	20	-
A20400	透過損益按公允價值衡量金融 資產及負債之淨損	1,002	456
A24100	外幣兌換淨損(益)	(5,874)	107,722
A30000	營業資產及負債之淨變動數		
A31110	持有供交易之金融資產	1,142	91
A31150	應收票據及帳款	(1,494,289)	(855,279)
A31160	應收關係人款項	59,370	(376)
A31200	存 貨	292,322	(593,196)
A31250	其他金融資產	(254,280)	(274,231)
A31230	預付款項	(3,327,097)	(3,171,800)

(接次頁)

(承前頁)

代 碼		104年1月1日 至6月30日	103年1月1日 至6月30日 (追溯調整後)
A31240	其他流動資產	\$ 725,534	(\$ 1,306,006)
A32150	應付票據及帳款	(3,191,146)	(3,255,927)
A32160	應付關係人款項	23,877	82,927
A32180	其他應付款	(2,233,733)	(4,187,853)
A32200	負債準備	30,571	(12,966)
A32210	預收款項	(296,413)	(403,290)
A32230	其他流動負債	(125,674)	6,328
A32250	遞延收入	173,859	(134,874)
A32240	淨確定福利負債	<u>201,192</u>	<u>196,291</u>
A33000	營運產生之淨現金流入	33,125,882	28,057,280
A33300	支付之利息	(15,569)	(19,270)
A33500	支付之所得稅	(<u>3,195,027</u>)	(<u>4,005,213</u>)
AAAA	營業活動之淨現金流入	<u>29,915,286</u>	<u>24,032,797</u>
投資活動之現金流量			
B00400	處分備供出售金融資產價款	-	81,229
B06500	取得原始到期日超過 3 個月之定期 存款及可轉讓定存單	(11,448,339)	(411,000)
B06600	處分原始到期日超過 3 個月之定期 存款及可轉讓定存單	553,677	434,607
B00900	取得持有至到期日金融資產	(1,002,167)	-
B01000	處分持有至到期日金融資產價款	1,775,000	1,570,000
B01200	取得以成本衡量之金融資產	(22,338)	(47,078)
B01300	處分以成本衡量之金融資產	966	3,489
B01400	以成本衡量之金融資產減資退回股 款	-	43,740
B01800	取得採用權益法之投資	(5,607)	(133,485)
B01900	處分採用權益法之投資	10,847	-
B02700	取得不動產、廠房及設備	(10,320,391)	(13,089,921)
B02800	處分不動產、廠房及設備價款	1,286	3,808
B04500	取得無形資產	(126,593)	(149,163)
B06700	其他非流動資產減少(增加)	361,789	(340,956)
B07500	收取之利息	138,565	21,857
B07600	收取之股利	<u>405,702</u>	<u>451,807</u>
BBBB	投資活動之淨現金流出	(<u>19,677,603</u>)	(<u>11,561,066</u>)

(接次頁)

(承前頁)

代 碼		104年1月1日 至6月30日	103年1月1日 至6月30日 (追溯調整後)
	籌資活動之現金流量		
C00100	短期借款增加	\$ 2,750,000	\$ 830,643
C00200	短期借款減少	(2,454,400)	-
C01600	舉借長期借款	-	348,000
C01700	償還長期借款	(100,000)	-
C03100	存入保證金減少	(107,203)	(58,707)
C04400	其他非流動負債增加(減少)	466,393	(4,739)
C05500	處分子公司股權(未喪失控制力)	45,128	-
C05800	其他非控制權益變動	(35,254)	-
CCCC	籌資活動之淨現金流入	<u>564,664</u>	<u>1,115,197</u>
DDDD	匯率變動對現金及約當現金之影響	(<u>77,431</u>)	(<u>30,690</u>)
EEEE	本期現金及約當現金增加數	10,724,916	13,556,238
E00100	期初現金及約當現金餘額	<u>23,559,603</u>	<u>14,585,105</u>
E00200	期末現金及約當現金餘額	<u>\$ 34,284,519</u>	<u>\$ 28,141,343</u>

後附之附註係本合併財務報告之一部分。

董事長：蔡力行



經理人：石木標



會計主管：張寶金



中華電信股份有限公司及其子公司

合併財務報告附註

民國 104 年及 103 年 1 月 1 日至 6 月 30 日

(僅經核閱，未依一般公認審計準則查核)

(除另予註明外，金額係以新台幣仟元為單位)

一、公司沿革及營業

中華電信股份有限公司(以下稱中華電信公司，中華電信公司及由中華電信公司所控制個體以下簡稱「本集團」)依電信法第三十條規定於 85 年 7 月 1 日由交通部原電信總局改制成立，為交通部持有大部分股權之國營事業，85 年 7 月 1 日改制前，中華電信公司現有之業務係由原電信總局辦理。原電信總局係於 32 年由交通部成立，以促進電信建設之發展並制定電信政策為目的。85 年 7 月 1 日原電信總局改制並一分為二，改制後之新制電信總局負責電信相關政策之制定及執行，而中華電信公司專責經營電信事業。

中華電信公司之市內網路、長途網路、國際網路、行動電話及第三代行動通信等業務經交通部公告為市場主導者，故須受電信法規有關市場主導者之規範。

交通部為配合政府國營事業民營化政策(即政府持股 50%以下)，分不同方式執行釋股計劃以達成中華電信公司民營化，包括(一)於 89 年 7 月經財政部證券暨期貨管理委員會核准股票上市且完成第一次國內釋股，並已於 89 年 10 月 27 日於台灣證券交易所掛牌上市；(二)於 90 年 6 月、91 年 12 月、92 年 3 月、4 月及 7 月在國內分別以盤後拍賣及公開招標辦理釋股；(三)於 92 年 7 月 17 日將中華電信公司部分已發行之股票以美國存託憑證方式於紐約證券交易所掛牌上市，且完成第一次海外釋股；(四)對員工釋股；(五)於 94 年 8 月 9 日在國內以盤後拍賣方式釋股；及(六)於 94 年 8 月 10 日以發行美國存託憑證之方式完成第二次海外釋股；上述(五)(六)於 94 年 8 月 12 日完成過戶後，交通部持有中華電信公司股權已低於 50%，並達成中華電信公司民營化之目標。

本合併財務報告係以中華電信公司之功能性貨幣新台幣表達。

二、通過財務報告之日期及程序

本合併財務報告於 104 年 8 月 11 日經董事會通過。

三、重大會計政策之彙總說明

(一) 遵循聲明

本合併財務報告係依照證券發行人財務報告編製準則及經金融監督管理委員會（以下稱「金管會」）認可之 IAS 34「期中財務報導」編製。本合併財務報告並未包含整份年度財務報告所規定之所有 IFRSs 揭露資訊。

(二) 合併基礎

列入合併財務報告之子公司

投資公司名稱	子公司名稱	業務性質	所 持 股 權 百 分 比			說 明
			104年 6月30日	103年 12月31日	103年 6月30日	
中華電信股份有限公司	神腦國際企業股份有限公司 (神腦國際)	行動電話及周邊配件銷售、代 理中華電信門號銷售	28	28	28	(1)
	光世代建設開發股份有限公司	土地開發及營建業務	100	100	100	
	Donghwa Telecom Co., Ltd.	提供國際數據專線、IP 虛擬 企業網路、網路轉接服務等 業務	100	100	100	
	Chunghwa Telecom Singapore Pte., Ltd.	提供國際數據專線、IP 虛擬 企業網路、網路轉接服務等 業務	100	100	100	
	中華系統整合股份有限公司	提供客戶資訊整合服務及通 信終端設備	100	100	100	
	中華投資股份有限公司	一般投資業務	89	89	89	
	是方電訊股份有限公司	國際電信設施及 IDC 服務、 網路整合服務、通信整合服 務	69	69	69	(2)
	中華國際黃頁股份有限公司	電子資訊供應服務業、一般廣 告服務業	100	100	100	
	Prime Asia Investments Group Ltd. (B.V.I.)	一般投資業務	100	100	100	
	春水堂科技娛樂股份有限公 司	動畫製作與網站建置、肖像商 品授權及代言、行動數位平 台建置與代工	56	56	56	
	Chunghwa Telecom Global, Inc.	提供跨國企業數據服務、網際 網路服務、轉接服務及語音 批售等業務	100	100	100	
	Chunghwa Telecom Vietnam Co., Ltd.	iEN 節能服務、國際電路、ICT 業務	100	100	100	
	智趣王數位科技股份有限公司	提供多樣化親子家庭教育數 位服務	65	65	65	
	Chunghwa Telecom Japan Co., Ltd.	提供國際數據專線、IP 虛擬 企業網路、網路轉接服務等 業務	100	100	100	
	中華碩銓股份有限公司	車牌辨識產品及軟體之設 計、生產開發	51	51	51	
	宏華國際股份有限公司	電信工程、電信業務門號代辦 及其他工商服務	100	100	100	(3)
	New Prospect Investments Holdings Ltd. (B.V.I.)	一般投資業務	100	100	100	

(接次頁)

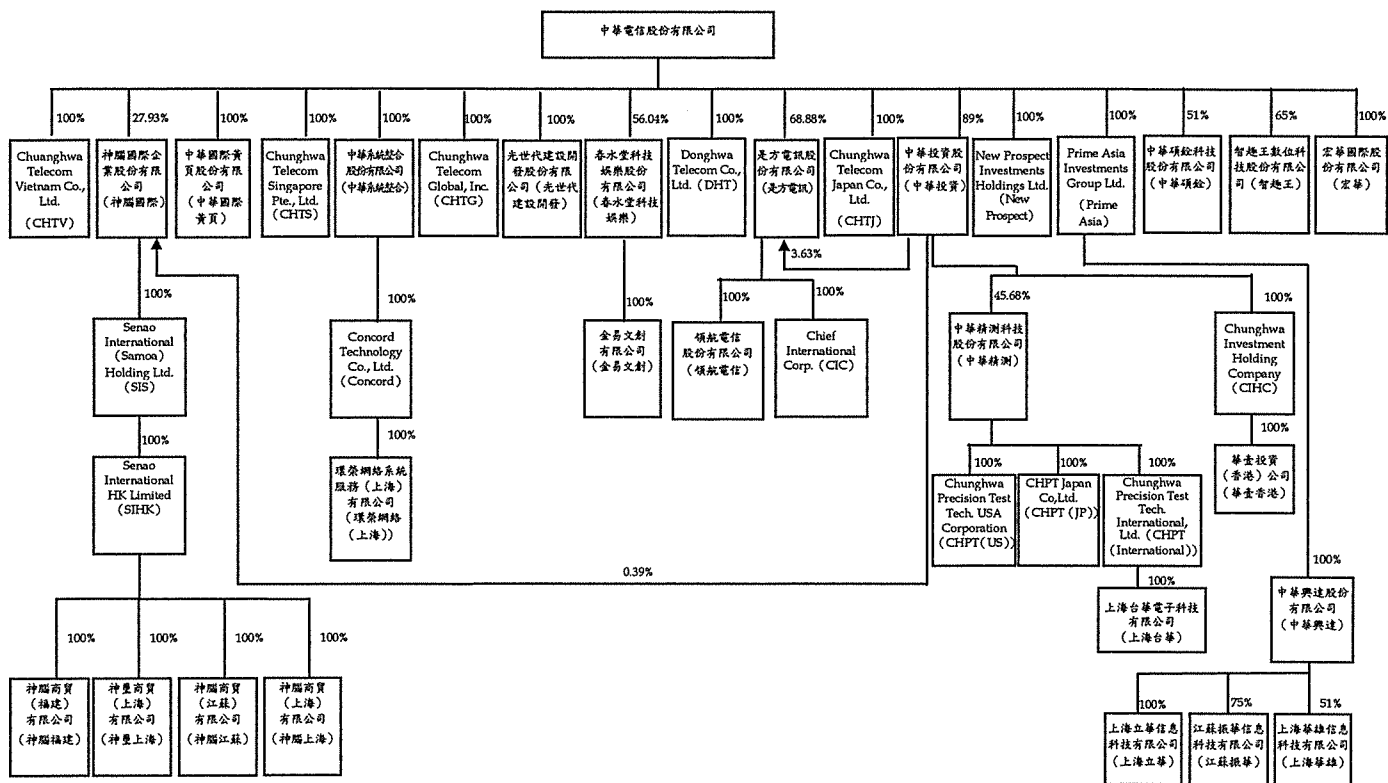
(承前頁)

投資公司名稱	子公司名稱	業務性質	所 持 股 權 百 分 比			說 明
			104年 6月30日	103年 12月31日	103年 6月30日	
神腦國際企業股份有限公司	Senao International (Samoa) Holding Ltd.	國際投資業務	100	100	100	
是方電訊股份有限公司	領航電信股份有限公司 Chief International Corp.	電信網路服務 一般投資業務	100	100	100	
中華系統整合股份有限公司	Concord Technology Co., Ltd.	一般投資業務	100	100	100	
春水堂科技娛樂股份有限公司	金易文創有限公司	電子書出版品、數位音樂版權 洽談等業務	100	100	100	
光世代建設開發股份有限公司	耀榮不動產股份有限公司	不動產買賣、出租業務	-	-	100	(4)
中華投資股份有限公司	中華精測科技股份有限公司	半導體測試零組件及印刷電 路板等電子產品之產銷	46	48	51	(5)
Concord Technology Co., Ltd	Chunghwa Investment Holding Co., Ltd. 環泰網絡系統服務(上海)有限公司	一般投資業務 計算機及網路軟件的開發設 計製作、系統集成安裝維護 並提供相關的技術諮詢及 服務、銷售自產產品	100	100	100	
中華精測科技股份有限公司	Chunghwa Precision Test Tech. USA Corporation	半導體測試零組件及印刷電 路板之接案設計及售後服 務	100	100	100	
	CHPT Japan Co., Ltd.	電子零件、機械加工品、印刷 電路板相關服務	100	100	100	
	Chunghwa Precision Test Tech. International, Ltd.	電子材料批發業、電子材料零 售業及一般投資業務	100	100	100	
Senao International (Samoa) Holding Ltd.	Senao International HK Limited	國際投資業務	100	100	100	
Chunghwa Investment Holding Co., Ltd.	華壹投資(香港)股份有限 公司	一般投資業務	100	100	100	
Senao International HK Limited	神腦商貿(福建)有限公司	資通訊商品之買賣業務	100	100	100	
	神腦商貿(上海)有限公司	資通訊商品之買賣業務	100	100	100	
	神腦商貿(上海)有限公司	資通訊商品之維修業務	100	100	100	
	神腦商貿(江蘇)有限公司	資通訊商品之買賣業務	100	100	100	
Prime Asia Investments Group Ltd. (B.V.I.)	中華興達有限公司	一般投資業務	100	100	100	
中華興達有限公司	上海立華信息科技有限公司	企業客戶資通訊整體解決方 案、iEN智慧節能服務	100	100	100	
	江蘇振華信息科技有限公司	智慧節能 iEN 與智慧建築之 服務提供	75	75	75	
	上海華雄信息科技有限公司	智慧建築與智能家居之服務 提供	51	51	51	
Chunghwa Precision Test Tech. International, Ltd.	上海台華電子科技有限公司	印刷電路板的設計及提供技 術諮詢和技術服務	100	100	100	

1. 中華電信公司對神腦國際之持股約 28%，惟中華電信公司透過神腦國際大股東支持取得該公司 7 席董事席次中之 4 席董事席次，對該公司具控制能力，故將其列為子公司。
2. 子公司是方電訊公司於 103 年 7 月發放員工股票紅利，致本集團對是方電訊公司所持股權比例下降，103 年 6 月 30 日、12 月 31 日及 104 年 6 月 30 日本集團所持股權比例分別為 73.02%、72.51% 及 72.51%。

3. 中華電信公司於 102 年 1 月投資成立宏華國際公司（原名為宏華人力資源公司，自 103 年 7 月 4 日更名為宏華國際公司），持股比例為 100%。
4. 子公司光世代建設開發公司於 103 年 10 月吸收合併耀榮不動產公司。
5. 子公司中華精測公司於 103 年 8 月及 9 月辦理現金增資，本集團未依持股比例參與，子公司中華投資公司並於 104 年 1 月處分中華精測公司部份股權，致本集團對中華精測公司所持股權比例下降，103 年 6 月 30 日、12 月 31 日及 104 年 6 月 30 日本集團所持股權比例分別為 50.62%、47.65% 及 45.68%。惟經考量相對於其他股東所持有表決權之絕對多寡、相對大小及分佈，判斷本集團具主導中華精測公司攸關活動之實質能力，故將其列為子公司。

104 年 6 月 30 日本集團之投資關係及持股比例如下所示：



(三) 其他重大會計政策

除下列說明外，請參閱 103 年度合併財務報告之重大會計政策彙總說明。

1. 投資關聯企業及合資

關聯企業係指本集團具有重大影響，但非屬子公司或合資權益之企業。合資係指本集團與他公司具有聯合控制且對淨資產具有權利之聯合協議。

本集團對投資關聯企業及合資係採用權益法。

權益法下，投資關聯企業及合資原始依成本認列，取得日後帳面金額係隨本集團所享有之關聯企業及合資損益及其他綜合損益份額與利潤分配而增減。此外，針對本集團可享有關聯企業權益及合資權益之變動係按持股比例認列。

取得成本超過本集團於取得日所享有關聯企業及合資可辨認資產及負債淨公允價值份額之數額列為商譽，該商譽係包含於該投資之帳面金額且不得攤銷；本集團於取得日所享有關聯企業及合資可辨認資產及負債淨公允價值份額超過取得成本之數額列為當期損益。

關聯企業及合資發行新股時，本集團若未按持股比例認購，致使持股比例發生變動，並因而使投資之股權淨值發生增減時，其增減數調整資本公積—採權益法認列關聯企業及合資股權淨值之變動數及採用權益法之投資。前項調整如應借記資本公積，而採用權益法之投資所產生之資本公積餘額不足時，其差額借記保留盈餘。

本集團於評估減損時，係將投資之整體帳面金額（含商譽）視為單一資產比較可回收金額與帳面金額，進行減損測試，所認列之減損損失亦屬於投資帳面金額之一部分。減損損失之任何迴轉，於該投資之可回收金額後續增加之範圍內予以認列。

本集團與關聯企業及本集團與合資間之逆流、順流及側流交易所產生之損益，僅在與本集團對關聯企業權益及對合資權益無關之範圍內，認列於合併財務報告。

2. 確定福利退職後福利

確定福利退休計畫之確定福利成本（含服務成本、淨利息及再衡量數）係採預計單位福利法精算。服務成本（含當期服務成本及清償損益）及淨確定福利負債（資產）淨利息於發生時、計畫修正或清償時認列為員工福利費用。再衡量數（含精算損益及扣除利息後之計畫資產報酬）於發生時認列於其他綜合損益並列入保留盈餘，後續期間不重分類至損益。

淨確定福利負債（資產）係確定福利退休計畫之提撥短絀（剩餘）。淨確定福利資產不得超過從該計畫退還提撥金或可減少未來提撥金之現值。

期中期間之退休金成本係採用前一年度結束日依精算決定之退休金成本率，以年初至當期末為基礎計算，並針對本期之重大市場波動，及重大計畫修正、清償或其他重大一次性事項加以調整。

3. 所得稅

所得稅費用係當期所得稅及遞延所得稅之總和。期中期間之所得稅係以年度為基礎進行評估，以預期年度總盈餘所適用之稅率，就期中稅前利益予以計算。

遞延所得稅負債及資產之衡量係反映本集團於資產負債表日預期回收或清償其資產及負債帳面金額之方式所產生之租稅後果。

四、重大會計判斷、估計及假設不確定性之主要來源

本集團於採用會計政策時，對於不易來自其他來源取得相關資訊者，管理階層必須基於歷史經驗及其他攸關之因素作出相關之判斷、估計及假設。實際結果可能與估計有所不同。

管理階層將持續檢視估計與基本假設。若估計之修正僅影響當期，則於修正當期認列。若會計估計之修正同時影響當期及未來期間，則於修正當期及未來期間認列。

除下列說明外，本合併財務報告所採用之重大會計判斷、估計及假設不確定性主要來源請參閱 103 年度合併財務報告。

對子公司具控制之判斷

如附註三所述，本集團對若干公司持有少於半數之表決權，管理階層經考量本集團對該等公司之絕對持股比率、其他股東之相對持股比率及股權分散程度，以及股東間之書面協議等因素，認為本集團持有之表決權足以主導其攸關活動，故對該等公司具控制。

五、新發布及修訂準則及解釋之適用

(一) 首次適用修正後之證券發行人財務報告編製準則及經金管會認可之 2013 年版 IFRS、IAS、IFRIC 及 SIC

依據金管會發布之金管證審字第 1030029342 號及金管證審字第 1030010325 號函，本集團自 104 年起開始適用業經國際會計準則理事會 (IASB) 發布且經金管會認可之 2013 年版國際財務報導準則 (IFRS)、國際會計準則 (IAS)、解釋 (IFRIC) 及解釋公告 (SIC) (以下稱「IFRSs」) 及相關證券發行人財務報告編製準則修正規定。

除下列說明外，適用修正後之證券發行人財務報告編製準則及 2013 年版 IFRSs 不致造成本集團財務報告之重大變動：

1. IFRS 12「對其他個體之權益之揭露」

IFRS 12 係針對子公司、聯合協議、關聯企業及未納入合併報表之結構型個體之權益規定較為廣泛之揭露內容。相關揭露請參閱附註十五及十六。

2. IFRS 13「公允價值衡量」

IFRS 13「公允價值衡量」提供公允價值衡量指引，該準則定義公允價值、建立衡量公允價值之架構，並規定公允價值衡量之揭露。此外，該準則規定之揭露內容較為廣泛，例如適用 IFRS 13 前，準則僅要求以公允價值衡量之金融工具須按公允價值三層級揭露，而依照 IFRS 13 規定，適用該準則之所有資產及負債皆須提供前述揭露。相關揭露請參閱附註十八及三八。

3. IAS 1「其他綜合損益項目之表達」之修正

依修正之準則規定，其他綜合損益項目須按性質分類且分組為(1)後續不重分類至損益者及(2)後續（於符合條件時）將重分類至損益者。相關所得稅亦應按相同基礎分組。適用該修正規定前，並無上述分組之強制規定。

本集團於 104 年追溯適用上述修正規定，不重分類至損益之項目包含確定福利計畫再衡量數及採權益法之關聯企業確定福利計畫再衡量數份額。後續可能重分類至損益之項目包含國外營運機構財務報表換算之兌換差額、備供出售金融資產未實現利益（損失）、現金流量避險暨採用權益法之關聯企業及合資之其他綜合損益份額（除確定福利計畫再衡量數份額外）。惟適用上述修正並不影響本期淨利、本期稅後其他綜合損益及本期綜合損益總額。

4. IAS 19「員工福利」之修訂

IAS 19「員工福利」修訂內容包括要求認列淨確定福利負債（資產）之變動數、拆分確定福利成本之組成部分，以及前期服務成本應於發生時認列為損益，不再於符合既得條件前之平均期間內按直線法分攤認列為費用。修訂後 IAS 19 除了改變確定福利成本之表達，並規定更廣泛之揭露。

首次適用修訂後之 IAS 19 時，因追溯適用產生 102 年 12 月 31 日（含）以前之累積員工福利成本變動數係調整 103 年 1 月 1 日淨確定福利負債、遞延所得稅資產、保留盈餘及非控制權益。此外，本集團選擇年度合併財務報告不予揭露比較期間之確定福利義務敏感度分析。

適用修訂後準則，致本集團 104 年 6 月 30 日之遞延所得稅資產調整增加 441 仟元；淨確定福利負債調整增加 2,596 仟元。104 年 4 月 1 日至 6 月 30 日及 104 年 1 月 1 日至 6 月 30 日退休金成本分別調整增加 1,298 仟元及 2,596 仟元（調整增加營業費用），所得稅費用分別調整減少 220 仟元及 441 仟元。

另因追溯適用修訂後之 IAS 19，本集團 103 年 12 月 31 日、6 月 30 日及 1 月 1 日之遞延所得稅資產分別調整減少 5,220 仟元、5,734 仟元及 6,103 仟元，淨確定福利負債分別調整減少 30,708 仟元、33,731 仟元及 35,898 仟元，保留盈餘分別調整增加 21,920 仟元、24,335 仟元及 26,040 仟元，以及非控制權益分別調整增加 3,568 仟元、3,662 仟元及 3,755 仟元。103 年 4 月 1 日至 6 月 30 日及 103 年 1 月 1 日至 6 月 30 日退休金成本分別調整增加 1,083 仟元及 2,167 仟元（調整增加營業費用），所得稅費用調整減少 184 仟元及 369 仟元。

(二) IASB 已發布但尚未經金管會認可之 IFRSs

本集團未適用下列業經 IASB 發布但尚未經金管會認可之 IFRSs。截至本合併財務報告通過發布日止，金管會尚未發布生效日。

新發布 / 修正 / 修訂準則及解釋	IASB 發布之生效日 (註 1)
IFRSs 之修正	「2010-2012 週期之 IFRSs 年度改善」 2014 年 7 月 1 日(註 2)
IFRSs 之修正	「2011-2013 週期之 IFRSs 年度改善」 2014 年 7 月 1 日
IFRSs 之修正	「2012-2014 週期之 IFRSs 年度改善」 2016 年 1 月 1 日(註 3)
IFRS 9	「金融工具」 2018 年 1 月 1 日
IFRS 9 及 IFRS 7 之修正	「強制生效日及過渡揭露」 2018 年 1 月 1 日
IFRS 10 及 IAS 28 之修正	「投資者與其關聯企業或合資間之 資產出售或投入」 2016 年 1 月 1 日(註 4)
IFRS 10、IFRS 12 及 IAS 28 之 修正	「投資個體：合併報表例外規定之適 用」 2016 年 1 月 1 日
IFRS 11 之修正	「聯合營運權益之取得處理」 2016 年 1 月 1 日
IFRS 14	「管制遞延帳戶」 2016 年 1 月 1 日
IFRS 15	「來自客戶合約之收入」 2017 年 1 月 1 日
IAS 1 之修正	「揭露計畫」 2016 年 1 月 1 日
IAS 16 及 IAS 38 之修正	「可接受之折舊及攤銷方法之闡釋」 2016 年 1 月 1 日
IAS 16 及 IAS 41 之修正	「農業：生產性植物」 2016 年 1 月 1 日
IAS 19 之修正	「確定福利計畫：員工提撥金」 2014 年 7 月 1 日
IAS 36 之修正	「非金融資產可回收金額之揭露」 2014 年 1 月 1 日
IAS 39 之修正	「衍生工具之合約更替及避險會計 之繼續」 2014 年 1 月 1 日
IFRIC 21	「公課」 2014 年 1 月 1 日

註 1：除另註明外，上述新發布 / 修正 / 修訂準則或解釋係於各該日期以後開始之年度期間生效。

註 2：給與日於 2014 年 7 月 1 日以後之股份基礎給付交易開始適用 IFRS 2 之修正；收購日於 2014 年 7 月 1 日以後之企業合併開始適用 IFRS 3 之修正；IFRS 13 於修正時即生效。其餘修正係適用於 2014 年 7 月 1 日以後開始之年度期間。

註 3：除 IFRS 5 之修正推延適用於 2016 年 1 月 1 日以後開始之年度期間外，其餘修正係追溯適用於 2016 年 1 月 1 日以後開始之年度期間。

註 4：推延適用於 2016 年 1 月 1 日以後開始之年度期間所發生之交易。

除下列說明外，適用上述新發布／修正／修訂準則或解釋將不致造成本集團財務報告之重大變動：

IFRS 15「來自客戶合約之收入」

IFRS 15 係規範來自客戶合約之收入認列原則，該準則將取代 IAS 18「收入」、IAS 11「建造合約」及相關解釋。

本集團適用 IFRS 15 時，係以下列步驟認列收入：

- (1) 辨認客戶合約；
- (2) 辨認合約中履約義務；
- (3) 決定交易價格；
- (4) 將交易價格分攤至合約中之履約義務；及
- (5) 於滿足履約義務時認列收入。

IFRS 15 生效時，本集團得選擇追溯適用至比較期間或將首次適用之累積影響數認列於首次適用日。

除上述影響外，截至本合併財務報告通過發布日止，本集團仍持續評估其他準則、解釋之修正對財務狀況與財務績效之影響，相關影響待評估完成時予以揭露。

六、現金及約當現金

	<u>104年6月30日</u>	<u>103年12月31日</u>	<u>103年6月30日</u>
現金			
庫存現金	\$ 317,378	\$ 310,189	\$ 302,808
銀行存款	<u>6,604,583</u>	<u>5,588,970</u>	<u>6,495,599</u>
	<u>6,921,961</u>	<u>5,899,159</u>	<u>6,798,407</u>
約當現金			
商業本票	21,828,344	13,999,986	12,887,906
原始到期日在3個月內 之可轉讓定存單	4,500,000	3,100,000	8,062,195
原始到期日在3個月內 之定期存款	<u>1,034,214</u>	<u>560,458</u>	<u>392,835</u>
	<u>27,362,558</u>	<u>17,660,444</u>	<u>21,342,936</u>
	<u>\$34,284,519</u>	<u>\$23,559,603</u>	<u>\$28,141,343</u>

銀行存款、商業本票及原始到期日在3個月內之可轉讓定存單及定期存款於資產負債表日之市場利率區間如下：

	<u>104年6月30日</u>	<u>103年12月31日</u>	<u>103年6月30日</u>
銀行存款	0.00%~0.95%	0.00%~0.95%	0.00%~0.39%
商業本票	0.53%~0.61%	0.58%~0.65%	0.56%~0.63%
原始到期日在3個月內之可 轉讓定存單	0.48%~0.58%	0.50%~0.80%	0.60%~1.35%
原始到期日在3個月內之定 期存款	0.50%~5.30%	0.38%~5.45%	0.30%~5.55%

七、透過損益按公允價值衡量之金融工具

	<u>104年6月30日</u>	<u>103年12月31日</u>	<u>103年6月30日</u>
<u>持有供交易之金融資產</u>			
衍生工具（未指定避險）			
遠期外匯合約	<u>\$ 1,216</u>	<u>\$ 1,163</u>	<u>\$ -</u>
<u>持有供交易之金融負債</u>			
衍生工具（未指定避險）			
遠期外匯合約	<u>\$ 2,218</u>	<u>\$ 21</u>	<u>\$ 456</u>

本集團於資產負債表日未適用避險會計且尚未到期之遠期外匯合約如下：

	幣 別	到 期 期 間	合 約 金 額 (仟 元)
<u>104年6月30日</u>			
買入遠期外匯	新台幣兌美元	104年7月	NTD 352,693 / USD 11,399
	新台幣兌歐元	104年9月	NTD 188,444 / EUR 5,387
<u>103年12月31日</u>			
買入遠期外匯	新台幣兌美元	104年1月	NTD 218,993 / USD 6,948
<u>103年6月30日</u>			
買入遠期外匯	新台幣兌美元	103年7月	NTD 122,962 / USD 4,100

本集團從事上述遠期外匯合約交易之目的，主要係為規避因匯率波動產生之風險，因未符合有效避險條件，故不適用避險會計。

八、備供出售金融資產

	<u>104年6月30日</u>	<u>103年12月31日</u>	<u>103年6月30日</u>
權益投資			
國內外上市(櫃)公司			
股票	<u>\$ 3,554,836</u>	<u>\$ 3,914,212</u>	<u>\$ 2,802,406</u>
流 動	\$ -	\$ -	\$ -
非 流 動	<u>3,554,836</u>	<u>3,914,212</u>	<u>2,802,406</u>
	<u>\$ 3,554,836</u>	<u>\$ 3,914,212</u>	<u>\$ 2,802,406</u>

子公司中華投資於104年1月1日至6月30日評估部分備供出售金融資產投資價值確已減損，認列減損損失25,910仟元。

九、持有至到期日金融資產

	<u>104年6月30日</u>	<u>103年12月31日</u>	<u>103年6月30日</u>
公 司 債	\$ 6,552,612	\$ 6,533,527	\$ 8,930,702
金 融 債	<u>150,000</u>	<u>950,742</u>	<u>1,251,868</u>
	<u>\$ 6,702,612</u>	<u>\$ 7,484,269</u>	<u>\$10,182,570</u>
流 動	\$ 2,903,450	\$ 3,456,747	\$ 4,467,343
非 流 動	<u>3,799,162</u>	<u>4,027,522</u>	<u>5,715,227</u>
	<u>\$ 6,702,612</u>	<u>\$ 7,484,269</u>	<u>\$10,182,570</u>

本集團於資產負債表日投資公司債及金融債之資訊如下：

公 司 債	104年6月30日	103年12月31日	103年6月30日
投資面額	<u>\$ 6,540,000</u>	<u>\$ 6,515,000</u>	<u>\$ 8,902,500</u>
票面利率	1.18%~2.49%	1.15%~2.49%	1.15%~2.49%
有效利率	0.60%~1.58%	1.15%~1.58%	1.00%~1.65%
平均到期日	4 年	4 年	4 年

金 融 債	104年6月30日	103年12月31日	103年6月30日
投資面額	<u>\$ 150,000</u>	<u>\$ 950,000</u>	<u>\$ 1,250,000</u>
票面利率	1.25%	1.25%~1.60%	1.25%~1.60%
有效利率	1.25%	1.15%~1.40%	1.15%~1.40%
平均到期日	5 年	4 年	4 年

十、應收票據及帳款淨額

	104年6月30日	103年12月31日	103年6月30日
應收票據及帳款	\$28,684,835	\$27,277,401	\$24,602,153
減：備抵呆帳	<u>(1,133,026)</u>	<u>(1,049,402)</u>	<u>(991,756)</u>
	<u>\$27,551,809</u>	<u>\$26,227,999</u>	<u>\$23,610,397</u>

本集團主要之授信期間約為 30 至 90 天。於決定應收票據及帳款可回收性時，本集團考量應收票據及帳款自原始授信日至資產負債表日信用品質之重大改變。除少數另有約定外，本集團對逾期帳齡超過 180 天之應收票據及帳款，估計全數無法收回而認列 100%之備抵呆帳，對於逾期帳齡在 180 天以下者，其備抵呆帳係依照歷史收回經驗計算呆帳率，以估計無法回收之金額。

本集團之客戶群廣大且相互無關聯，故信用風險之集中度有限。

應收票據及帳款於資產負債表日之帳齡分析如下：

	104年6月30日	103年12月31日	103年6月30日
未逾期	\$26,984,627	\$26,102,669	\$23,359,827
30天以下	960,556	680,131	636,394
31至60天	271,928	171,167	270,892
61至90天	98,768	90,564	131,547
91至120天	191,285	75,839	87,396
121至180天	117,320	63,966	57,086
181天以上	<u>60,351</u>	<u>93,065</u>	<u>59,011</u>
合計	<u>\$28,684,835</u>	<u>\$27,277,401</u>	<u>\$24,602,153</u>

以上係以逾期天數為基準進行之帳齡分析。

資產負債表日已逾期但未減損之應收票據及帳款，本集團管理階層認為仍可回收其金額，於資產負債表日之帳齡分析如下：

	104年6月30日	103年12月31日	103年6月30日
30天以下	\$ 347,008	\$ 114,155	\$ 120,659
31至60天	89,314	20,282	14,133
61至90天	6,355	19,656	19,511
91至120天	53,854	19,084	13,866
121至180天	12,658	634	913
181天以上	<u>24,452</u>	<u>16,768</u>	<u>19,510</u>
合計	<u>\$ 533,641</u>	<u>\$ 190,579</u>	<u>\$ 188,592</u>

以上係以逾期天數為基準進行之帳齡分析。

應收帳款及應收票據之備抵呆帳變動資訊如下：

	個別評估 減損損失	群組評估 減損損失	合計
103年1月1日餘額	\$ 221,164	\$ 700,938	\$ 922,102
加：本期提列減損損失／ 呆帳費用	35,793	104,735	140,528
減：本期實際沖銷	-	(70,874)	(70,874)
103年6月30日餘額	<u>\$ 256,957</u>	<u>\$ 734,799</u>	<u>\$ 991,756</u>
104年1月1日餘額	\$ 276,659	\$ 772,743	\$ 1,049,402
加：本期提列減損損失／ 呆帳費用	10,962	162,574	173,536
減：本期實際沖銷	-	(89,912)	(89,912)
104年6月30日餘額	<u>\$ 287,621</u>	<u>\$ 845,405</u>	<u>\$ 1,133,026</u>

十一、存 貨

	104年6月30日	103年12月31日	103年6月30日
商 品	\$ 3,744,099	\$ 4,163,434	\$ 5,044,476
在建專案工程	819,638	821,644	1,028,685
在 製 品	39,807	13,307	16,451
原 料	<u>63,177</u>	<u>52,165</u>	<u>54,829</u>
	4,666,721	5,050,550	6,144,441
在建土地	1,998,733	1,998,733	1,998,733
在建工程	47,377	47,226	46,509
營建用地	-	-	3,916
	<u>\$ 6,712,831</u>	<u>\$ 7,096,509</u>	<u>\$ 8,193,599</u>

104年4月1日至6月30日與存貨相關之營業成本為11,967,166仟元，其中包括存貨跌價及呆滯損失37,970仟元；104年1月1日至6月30日與存貨相關之營業成本為24,999,182仟元，其中包括存貨跌價及呆滯損失91,356仟元。103年4月1日至6月30日與存貨相關之營業成本為10,347,161仟元，其中包括存貨跌價及呆滯損失90,836仟元；103年1月1日至6月30日與存貨相關之營業成本為21,596,618仟元，其中包括存貨跌價及呆滯損失247,684仟元。

截至104年6月30日暨103年12月31日及6月30日止，預期超過12個月以後方可去化之存貨分別有2,046,110仟元、2,061,297仟元及2,068,471仟元。前述金額主要係子公司光世代建設開發與營建業務相關之存貨。

104年6月30日暨103年12月31日及6月30日在建土地及在建工程係桃園市大園區青山段計畫工程。

十二、預付款項

	104年6月30日	103年12月31日	103年6月30日
預付租金	\$ 3,248,086	\$ 3,330,118	\$ 3,282,462
預付薪資及獎金	3,160,214	4,746	3,278,767
其他	<u>2,867,593</u>	<u>2,613,932</u>	<u>2,443,189</u>
	<u>\$ 9,275,893</u>	<u>\$ 5,948,796</u>	<u>\$ 9,004,418</u>
流動			
預付薪資及獎金	\$ 3,160,214	\$ 4,746	\$ 3,278,767
預付租金	1,123,722	1,104,778	1,156,915
其他	<u>1,507,636</u>	<u>1,334,934</u>	<u>1,159,133</u>
	<u>\$ 5,791,572</u>	<u>\$ 2,444,458</u>	<u>\$ 5,594,815</u>
非流動			
預付租金	\$ 2,124,364	\$ 2,225,340	\$ 2,125,547
其他	<u>1,359,957</u>	<u>1,278,998</u>	<u>1,284,056</u>
	<u>\$ 3,484,321</u>	<u>\$ 3,504,338</u>	<u>\$ 3,409,603</u>

十三、其他金融資產－流動

	104年6月30日	103年12月31日	103年6月30日
原始到期日超過3個月之定期存款及可轉讓定存單	\$13,509,629	\$ 2,616,192	\$ 2,511,093
代行政院公營事業民營化基金墊付款(附註二八)	28,396	19,527	1,339,107
其他	<u>1,341,501</u>	<u>689,635</u>	<u>1,333,091</u>
	<u>\$14,879,526</u>	<u>\$ 3,325,354</u>	<u>\$ 5,183,291</u>

原始到期日超過3個月之定期存款及可轉讓定存單於資產負債表日之市場利率區間如下：

	104年6月30日	103年12月31日	103年6月30日
原始到期日超過3個月之定期存款及可轉讓定存單	0.11%~3.30%	0.11%~4.95%	0.11%~3.20%

十四、以成本衡量之金融資產

	104年6月30日	103年12月31日	103年6月30日
未上市(櫃)普通股			
國內	\$ 2,116,029	\$ 2,105,235	\$ 2,165,244
國外	<u>270,899</u>	<u>261,295</u>	<u>247,263</u>
	<u>\$ 2,386,928</u>	<u>\$ 2,366,530</u>	<u>\$ 2,412,507</u>

上述未上市(櫃)股票依金融資產衡量種類應歸類為備供出售金融資產(參閱附註三八)，因其公允價值合理估計數之區間重大且無法合理評估各種估計之機率，致本集團管理階層認為其公允價值無法可靠衡量。故本集團所持有之上述未上市(櫃)股票投資，於資產負債表日係按成本減除減損損失衡量。

本集團於104年1月1日至6月30日評估以成本衡量之金融資產並無減損，故未認列減損損失。

子公司中華投資評估部分以成本衡量之金融資產投資價值確已減損，於103年4月1日至6月30日及1月1日至6月30日認列減損損失8,347仟元及8,976仟元。

十五、具重大非控制權益之子公司資訊

子 公 司 名 稱	主 要 營 業 場 所	非 控 制 權 益 所 持 股 權 及 表 決 權 比 例		
		104年 6月30日	103年 12月31日	103年 6月30日
神腦國際	台 灣	72%	72%	72%

子 公 司 名 稱	分 配 予 非 控 制 權 益 之 損 益			
	104年4月1日 至6月30日	103年4月1日 至6月30日	104年1月1日 至6月30日	103年1月1日 至6月30日
神腦國際	\$ 168,923	\$ 75,085	\$ 274,956	\$ 206,504
其 他	59,880	38,247	103,215	57,033
合 計	<u>\$ 228,803</u>	<u>\$ 113,332</u>	<u>\$ 378,171</u>	<u>\$ 263,537</u>

子 公 司 名 稱	非 控 制 權 益		
	104年6月30日	103年12月31日	103年6月30日
神腦國際	\$ 4,126,743	\$ 4,165,910	\$ 3,901,726
其 他	964,835	919,275	648,620
合 計	<u>\$ 5,091,578</u>	<u>\$ 5,085,185</u>	<u>\$ 4,550,346</u>

以下神腦國際及其子公司之彙總性財務資訊係以公司間交易銷除前之金額編製：

	104年6月30日	103年12月31日	103年6月30日
流動資產	\$ 8,551,422	\$ 7,943,537	\$ 9,202,892
非流動資產	2,369,198	2,497,896	2,426,025
流動負債	(5,133,052)	(4,594,998)	(6,121,335)
非流動負債	(90,931)	(93,597)	(90,279)
權 益	<u>\$ 5,696,637</u>	<u>\$ 5,752,838</u>	<u>\$ 5,417,303</u>
權益歸屬於：			
母公司業主	\$ 1,569,894	\$ 1,586,928	\$ 1,515,577
非控制權益	4,126,743	4,165,910	3,901,726
	<u>\$ 5,696,637</u>	<u>\$ 5,752,838</u>	<u>\$ 5,417,303</u>

	104年4月1日 至6月30日	103年4月1日 至6月30日	104年1月1日 至6月30日	103年1月1日 至6月30日
營業收入及利益	\$ 9,187,840	\$11,030,809	\$18,407,946	\$21,668,990
營業成本及費損	<u>8,953,698</u>	<u>10,926,765</u>	<u>18,026,672</u>	<u>21,382,082</u>
本期淨利	<u>\$ 234,142</u>	<u>\$ 104,044</u>	<u>\$ 381,274</u>	<u>\$ 286,908</u>
淨利歸屬於：				
母公司業主	\$ 65,219	\$ 28,959	\$ 106,318	\$ 80,404
非控制權益	<u>168,923</u>	<u>75,085</u>	<u>274,956</u>	<u>206,504</u>
	<u>\$ 234,142</u>	<u>\$ 104,044</u>	<u>\$ 381,274</u>	<u>\$ 286,908</u>
其他綜合損益歸屬於：				
母公司業主	(\$ 2,607)	(\$ 4,771)	(\$ 5,054)	(\$ 6,755)
非控制權益	<u>(6,689)</u>	<u>(12,399)</u>	<u>(13,046)</u>	<u>(17,553)</u>
	<u>(\$ 9,296)</u>	<u>(\$ 17,170)</u>	<u>(\$ 18,100)</u>	<u>(\$ 24,308)</u>
綜合損益總額歸屬於：				
母公司業主	\$ 62,612	\$ 24,188	\$ 101,264	\$ 73,649
非控制權益	<u>162,234</u>	<u>62,686</u>	<u>261,910</u>	<u>188,951</u>
	<u>\$ 224,846</u>	<u>\$ 86,874</u>	<u>\$ 363,174</u>	<u>\$ 262,600</u>
現金流量				
營業活動	\$ 430,697	(\$ 640,478)	\$ 638,619	(\$ 391,100)
投資活動	11,895	(52,160)	12,035	(99,322)
籌資活動	<u>266,207</u>	<u>802,713</u>	<u>263,697</u>	<u>799,857</u>
淨現金流入	<u>\$ 708,799</u>	<u>\$ 110,075</u>	<u>\$ 914,351</u>	<u>\$ 309,435</u>
支付予非控制權益之股利	<u>\$ 278,218</u>	<u>\$ 741,929</u>	<u>\$ 278,218</u>	<u>\$ 741,929</u>

子公司神腦國際於 104 年 6 月買回庫藏股，致本集團持股比例由 28.18% 增加為 28.32%。

子公司中華投資於 104 年 1 月處分對子公司中華精測部分持股，致持股比例由 47.65% 下降為 45.68%。

由於上述交易並未改變本集團對該等子公司之控制，本集團係視為權益交易處理。

	中 華 精 測	神 腦 國 際
收取（給付）之對價	\$ 45,128	(\$ 58,079)
子公司淨資產帳面金額按相對 權益變動計算應轉出（轉入） 非控制權益之金額	<u>(18,484)</u>	<u>49,298</u>
權益交易差額	<u>\$ 26,644</u>	<u>(\$ 8,781)</u>

(接次頁)

(承前頁)

	中 華 精 測	神 腦 國 際
<u>權益交易差額調整項目</u>		
資本公積－實際取得或處分子 公司股權價格與帳面價值差 額	\$ 26,644	\$ -
資本公積－認列對子公司所有 權權益變動數	\$ -	(\$ 8,781)

十六、採用權益法之投資

	104年6月30日	103年12月31日	103年6月30日
投資關聯企業	\$ 2,624,892	\$ 2,696,959	\$ 2,238,178
投資合資	238,028	256,666	267,843
	<u>\$ 2,862,920</u>	<u>\$ 2,953,625</u>	<u>\$ 2,506,021</u>

(一) 投資關聯企業

本集團之關聯企業列示如下：

被 投 資 公 司 名 稱	104年6月30日	103年12月31日	103年6月30日
<u>上櫃公司</u>			
神準公司	\$ 718,510	\$ 750,918	\$ 636,048
<u>非上市(櫃)公司</u>			
ST-2 Satellite Ventures Pte., Ltd.	585,525	558,379	579,064
Viettel-CHT Co., Ltd.	288,223	277,700	256,685
資拓宏宇國際公司	283,554	293,809	283,740
台灣國際標準電子公司	215,182	237,097	62,258
願境網訊公司	134,003	138,868	118,480
台灣碩網娛樂公司	96,526	99,525	97,524
台灣港務國際物流公司	76,340	78,981	-
勤歲國際科技公司	71,656	89,527	64,491
點鑽整合行銷公司	56,661	67,352	71,696
域動行銷公司	41,938	39,028	-
鴻達科技公司	32,058	31,211	27,749
群信行動數位科技公司	17,346	20,290	25,350
MeWorks LIMITED (HK)	7,370	8,965	10,029
廈門碩泰商務科技公司	-	5,309	5,064
Panda Monium Company Ltd.	-	-	-
合 計	<u>\$ 2,624,892</u>	<u>\$ 2,696,959</u>	<u>\$ 2,238,178</u>

本集團於資產負債表日對關聯企業之所持股數百分比如下：

公 司 名 稱	104年6月30日	103年12月31日	103年6月30日
神準公司	34%	34%	34%
ST-2 Satellite Ventures Pte., Ltd.	38%	38%	38%
Viettel-CHT Co., Ltd.	30%	30%	30%
資拓宏宇國際公司	33%	33%	33%
台灣國際標準電子公司	40%	40%	40%
願境網訊公司	30%	30%	30%
台灣碩網娛樂公司	30%	30%	30%
台灣港務國際物流公司	27%	27%	-
勤歲國際科技公司	26%	27%	33%
點鑽整合行銷公司	26%	26%	26%
域動行銷公司	49%	49%	-
鴻達科技公司	45%	45%	45%
群信行動數位科技公司	13%	13%	17%
MeWorks LIMITED (HK)	20%	20%	20%
廈門碩泰商務科技公司	-	49%	49%
Panda Monium Company Ltd.	43%	43%	43%

上列投資關聯企業對本集團而言皆屬不重大，個別不重大之關聯企業彙總資訊如下：

	104年4月1日 至6月30日	103年4月1日 至6月30日	104年1月1日 至6月30日	103年1月1日 至6月30日
本集團享有之份額				
本期淨利	\$ 198,252	\$ 224,864	\$ 507,528	\$ 401,383
其他綜合損益	(426)	(32,245)	184	(24,641)
綜合損益總額	<u>\$ 197,826</u>	<u>\$ 192,619</u>	<u>\$ 507,712</u>	<u>\$ 376,742</u>

關聯企業具公開市場報價之第一級公允價值資訊如下：

公 司 名 稱	104年6月30日	103年12月31日	103年6月30日
神準公司	<u>\$ 4,534,366</u>	<u>\$ 2,868,173</u>	<u>\$ 2,926,199</u>

中華電信公司於103年10月與台灣港務公司等合資成立台灣港務國際物流公司，中華電信公司投入資本80,000仟元，持股比例為27%。該公司主要係從事國際貨物中轉加值之物流業務。

勤崑國際科技公司於 103 年 8 月及 11 月辦理現金增資，中華電信公司皆未參與，致增資後持股比例由 33% 降低至 27%。另中華電信公司於 104 年 1 月出售部分持股，處分利益 7,409 仟元，出售後持股比例降低至 26%。

中華電信公司於 100 年 5 月與統一超商股份有限公司及悠遊卡投資控股股份有限公司合資成立點鑽整合行銷股份有限公司。該公司於 103 年 4 月及 6 月辦理現金增資，中華電信公司於 103 年 4 月以 49,485 仟元參與現金增資。子公司神腦國際於 103 年 4 月以 24,000 仟元參與該公司現金增資。截至 104 年 6 月 30 日止，本集團合計對該公司持股比例為 26%。該公司主要係從事電子資訊供應服務及一般廣告服務等業務。

子公司中華國際黃頁於 103 年 12 月及 104 年 6 月分別以 39,000 仟元及 5,607 仟元參與域動行銷股份有限公司現金增資，持股比例為 49%。該公司主要係從事一般廣告服務業務。

中華電信公司於 102 年 11 月與台灣大哥大股份有限公司、亞太電信股份有限公司、威寶電信股份有限公司、悠遊卡投資控股股份有限公司及遠傳電信股份有限公司合資成立群信行動數位科技股份有限公司，中華電信公司投入資本 30,000 仟元，持股比例為 19%。依合資協議，中華電信公司取得 5 席董事中之 1 席，而對該公司具重大影響力。另該公司於 103 年 4 月及 10 月辦理現金增資，中華電信公司未參與，致增資後持股比例降低至 13%。因中華電信公司仍維持對該公司之董事席次，故仍具有重大影響。該公司主要係從事行動支付之技術開發及資訊處理服務業務。

子公司 Prime Asia 於 103 年 5 月以 10,000 仟元參與 MeWorks LIMITED (HK) 現金增資，持股比例為 20%。依投資協議本集團取得 5 席董事中之 2 席，而對該公司具重大影響力。該公司主要係從事一般投資業務。

廈門碩泰商務科技公司業已於 104 年 5 月清算完結，子公司中華投資認列處分利益 649 仟元，並於 104 年 7 月收回投資款項。

採用權益法認列之關聯企業損益及其他綜合損益份額，係按經會計師核閱之財務報表計算。

(二) 投資合資

本集團之合資列示如下：

被投資公司名稱	帳面金額			所有權權益及表決權百分比		
	104年6月30日	103年12月31日	103年6月30日	104年6月30日	103年12月31日	103年6月30日
非上市(櫃)公司						
華達數位公司	\$ 212,104	\$ 218,825	\$ 222,582	50%	50%	50%
中華優購公司	25,924	37,841	45,261	50%	50%	50%
	<u>\$ 238,028</u>	<u>\$ 256,666</u>	<u>\$ 267,843</u>			

中華電信公司於103年2月以50,000仟元與Benefit One Asia Pte.Ltd.合資設立中華優購公司，中華電信公司與Benefit One Asia Pte.Ltd.各持有50%股權及該公司各二分之一之董事席次。中華電信公司及Benefit One Asia Pte.Ltd.皆未具有控制能力。該公司主要係從事企業員工福利與一般客戶之電子商務等業務。

上列個別不重大之合資彙總資訊如下：

	104年4月1日 至6月30日	103年4月1日 至6月30日	104年1月1日 至6月30日	103年1月1日 至6月30日
本集團享有之份額				
本期淨損	<u>(\$ 9,888)</u>	<u>(\$ 5,248)</u>	<u>(\$ 18,638)</u>	<u>(\$ 9,661)</u>

採用權益法認列之合資損益份額，係按經會計師核閱之財務報表計算。

十七、不動產、廠房及設備

	土	地	土地改良物	房屋及建築	資訊設備	電信設備	運輸設備	什項設備	未完工程及 預付設備款	合	計
應 本											
103年1月1日餘額	\$102,263,330	\$ 1,546,906	\$ 67,557,865	\$ 15,995,696	\$ 683,118,379	\$ 3,745,148	\$ 8,415,325	\$ 22,852,887	\$ 11,744,017	\$ 905,495,536	
增 添	-	-	860	13,136	84,757	932	932	91,645	11,744,017	11,935,347	
處 分	-	(9,645)	(10,787)	(1,230,855)	(10,326,300)	(30,890)	(268,055)	-	-	(11,876,532)	
淨兌換差額	-	-	-	(1,296)	3,434	16	(4,686)	-	-	(2,532)	
其 他	408,400	4,314	134,137	256,267	14,329,754	51,405	201,745	(15,371,162)	-	14,860	
103年6月30日餘額	<u>\$102,671,730</u>	<u>\$ 1,541,575</u>	<u>\$ 67,682,078</u>	<u>\$ 18,032,948</u>	<u>\$ 687,210,024</u>	<u>\$ 3,766,611</u>	<u>\$ 8,435,974</u>	<u>\$ 19,225,742</u>	<u>\$ 19,225,742</u>	<u>\$ 905,566,679</u>	
累計折舊及減損											
103年1月1日餘額	\$ -	(\$ 1,104,400)	(\$ 21,971,843)	(\$ 11,600,999)	(\$ 560,313,927)	(\$ 1,671,798)	(\$ 6,118,453)	\$ -	\$ -	(\$ 602,781,420)	
折舊費用	-	(26,797)	(624,013)	(727,827)	(14,003,235)	(296,157)	(419,278)	-	-	(16,097,307)	
處 分	-	9,645	9,491	1,227,433	10,320,406	30,837	235,407	-	-	11,833,219	
淨兌換差額	-	-	-	576	215	(4)	2,250	-	-	3,037	
其 他	-	(11)	(8,975)	(6,486)	(13,334)	(6,551)	(24,199)	-	-	(10,958)	
103年6月30日餘額	<u>\$ -</u>	<u>(\$ 1,121,563)</u>	<u>(\$ 22,595,340)</u>	<u>(\$ 11,107,303)</u>	<u>(\$ 564,009,675)</u>	<u>(\$ 1,943,673)</u>	<u>(\$ 6,255,675)</u>	<u>\$ -</u>	<u>\$ -</u>	<u>(\$ 607,033,429)</u>	
103年1月1日淨額	<u>\$102,263,330</u>	<u>\$ 442,506</u>	<u>\$ 45,586,022</u>	<u>\$ 4,394,697</u>	<u>\$122,804,452</u>	<u>\$ 2,073,350</u>	<u>\$ 2,296,872</u>	<u>\$ 22,852,887</u>	<u>\$ 22,852,887</u>	<u>\$302,714,116</u>	
103年6月30日淨額	<u>\$102,671,730</u>	<u>\$ 420,012</u>	<u>\$ 45,086,735</u>	<u>\$ 3,925,645</u>	<u>\$123,200,349</u>	<u>\$ 1,822,938</u>	<u>\$ 2,180,099</u>	<u>\$ 19,225,742</u>	<u>\$ 19,225,742</u>	<u>\$ 298,533,250</u>	
應 本											
104年1月1日餘額	\$102,773,786	\$ 1,557,544	\$ 67,600,416	\$ 15,318,187	\$ 695,075,672	\$ 3,824,783	\$ 8,643,904	\$ 20,929,731	\$ 7,942,848	\$ 915,724,023	
增 添	-	-	9,261	8,051	27,335	-	67,556	7,942,848	8,055,051	15,405,704	
處 分	-	-	-	(414,509)	(7,045,085)	(32,930)	(186,881)	-	-	(7,639,405)	
淨兌換差額	-	-	-	(1,106)	(43,681)	(47)	(3,557)	-	-	(48,391)	
其 他	11,514	3,085	83,796	130,198	12,088,431	1,491	71,771	(12,408,092)	-	(17,813)	
104年6月30日餘額	<u>\$102,785,300</u>	<u>\$ 1,560,629</u>	<u>\$ 67,693,473</u>	<u>\$ 15,040,821</u>	<u>\$700,102,672</u>	<u>\$ 3,793,292</u>	<u>\$ 8,592,793</u>	<u>\$ 16,464,480</u>	<u>\$ 16,464,480</u>	<u>\$916,033,465</u>	
累計折舊及減損											
104年1月1日餘額	\$ -	(\$ 1,145,434)	(\$ 23,202,169)	(\$ 11,307,939)	(\$ 568,767,123)	(\$ 2,207,400)	(\$ 6,443,615)	\$ -	\$ -	(\$ 613,073,680)	
折舊費用	-	(26,866)	(629,098)	(741,223)	(13,361,068)	(302,573)	(344,876)	-	-	(15,405,704)	
處 分	-	-	-	410,441	7,034,988	32,885	156,043	-	-	7,634,357	
淨兌換差額	-	-	-	673	7,810	39	1,808	-	-	10,330	
其 他	-	2	7,686	(437)	(48,508)	(6,663)	(1,463)	-	-	(49,383)	
104年6月30日餘額	<u>\$ -</u>	<u>(\$ 1,172,298)</u>	<u>(\$ 23,823,581)</u>	<u>(\$ 11,638,485)</u>	<u>(\$ 575,133,501)</u>	<u>(\$ 2,483,712)</u>	<u>(\$ 6,632,103)</u>	<u>\$ -</u>	<u>\$ -</u>	<u>(\$ 620,884,080)</u>	
104年1月1日淨額	<u>\$102,773,786</u>	<u>\$ 412,110</u>	<u>\$ 44,398,247</u>	<u>\$ 4,010,248</u>	<u>\$126,308,549</u>	<u>\$ 1,617,383</u>	<u>\$ 2,200,289</u>	<u>\$ 20,929,731</u>	<u>\$ 20,929,731</u>	<u>\$302,650,343</u>	
104年6月30日淨額	<u>\$102,785,300</u>	<u>\$ 388,331</u>	<u>\$ 43,869,892</u>	<u>\$ 3,402,336</u>	<u>\$124,968,771</u>	<u>\$ 1,309,585</u>	<u>\$ 1,960,690</u>	<u>\$ 16,464,480</u>	<u>\$ 16,464,480</u>	<u>\$ 295,149,385</u>	

本集團之不動產、廠房及設備係以直線基礎按下列耐用年數計提折舊：

土地改良物	8-30年
房屋及建築	
房屋大樓	35-60年
其他建物	2-20年
資訊設備	2-8年
電信設備	
電信線路	2-30年
機械天線	2-30年
運輸設備	3-10年
什項設備	
租賃改良	2-6年
空調設備、升降機等	3-16年
其他	3-10年

十八、投資性不動產

成 本

103年1月1日及6月30日餘額 \$ 9,260,015

累計折舊及減損

103年1月1日餘額 (\$ 1,241,984)

折舊費用 (8,284)

103年6月30日餘額 (\$ 1,250,268)

103年1月1日淨額 \$ 8,018,031

103年6月30日淨額 \$ 8,009,747

成 本

104年1月1日餘額 \$ 8,883,051

重分類 54,103

104年6月30日餘額 \$ 8,937,154

累計折舊及減損

104年1月1日餘額 (\$ 1,262,197)

折舊費用 (8,960)

重分類 (155)

104年6月30日餘額 (\$ 1,271,312)

104年1月1日淨額 \$ 7,620,854

104年6月30日淨額 \$ 7,665,842

本集團之投資性不動產係以直線基礎按下列耐用年限計提折舊：

土地改良物	8-30年
房屋及建築	
房屋大樓	35-60年
其他建物	4-10年

本集團之投資性不動產公允價值係以非關係人之獨立不動產估價師事務所於103年及102年12月31日出具之估價報告書以第三級輸入值衡量。惟因104年及103年6月30日之經濟環境及市場交易價格並無重大變動，故本集團管理階層採用上述之估價報告書做為計算104年及103年6月30日公允價值之基礎。該評價係採比較法、收益法或成本法，其重要假設及評價之公允價值如下：

	104年6月30日	103年12月31日	103年6月30日
公允價值	<u>\$ 17,257,051</u>	<u>\$ 17,179,780</u>	<u>\$ 17,501,195</u>
資本利息綜合利率	1.54%~2.36%	1.54%~2.36%	1.46%~2.20%
利潤率	10%~20%	10%~20%	12%~20%
貼現率	1.36%	1.36%	1.36%
收益資本化率	0.44%~1.65%	0.44%~1.65%	0.68%~2.02%

本集團之所有投資性不動產皆係自有權益。

十九、無形資產

	特許權	電腦軟體	商譽	其他	合計
<u>成本</u>					
103年1月1日餘額	\$49,254,000	\$ 2,637,454	\$ 180,631	\$ 117,887	\$52,189,972
單獨取得	-	148,673	-	490	149,163
處分	-	(24,046)	-	(9)	(24,055)
淨兌換差額	-	19	-	-	19
103年6月30日餘額	<u>\$49,254,000</u>	<u>\$ 2,762,100</u>	<u>\$ 180,631</u>	<u>\$ 118,368</u>	<u>\$52,315,099</u>
<u>累計攤銷及減損</u>					
103年1月1日餘額	(\$ 6,435,956)	(\$ 1,306,473)	(\$ 18,055)	(\$ 30,600)	(\$ 7,791,084)
攤銷費用	(511,933)	(269,117)	-	(3,650)	(784,700)
處分	-	24,046	-	9	24,055
淨兌換差額	-	10	-	-	10
103年6月30日餘額	<u>(\$ 6,947,889)</u>	<u>(\$ 1,551,534)</u>	<u>(\$ 18,055)</u>	<u>(\$ 34,241)</u>	<u>(\$ 8,551,719)</u>
103年1月1日淨額	<u>\$42,818,044</u>	<u>\$ 1,330,981</u>	<u>\$ 162,576</u>	<u>\$ 87,287</u>	<u>\$44,398,888</u>
103年6月30日淨額	<u>\$42,306,111</u>	<u>\$ 1,210,566</u>	<u>\$ 162,576</u>	<u>\$ 84,127</u>	<u>\$43,763,380</u>

(接次頁)

(承前頁)

	特 許 權	電 腦 軟 體	商 譽	其 他	合 計
<u>成 本</u>					
104年1月1日餘額	\$49,254,000	\$ 3,192,652	\$ 180,631	\$ 150,565	\$52,777,848
單獨取得	-	125,877	-	716	126,593
處 分	-	(308,770)	-	-	(308,770)
淨兌換差額	-	(352)	-	-	(352)
104年6月30日餘額	<u>\$49,254,000</u>	<u>\$ 3,009,407</u>	<u>\$ 180,631</u>	<u>\$ 151,281</u>	<u>\$52,595,319</u>
<u>累計攤銷及減損</u>					
104年1月1日餘額	(\$ 8,103,833)	(\$ 1,793,470)	(\$ 18,055)	(\$ 37,864)	(\$ 9,953,222)
攤銷費用	(1,251,983)	(283,792)	-	(3,655)	(1,539,430)
處 分	-	308,750	-	-	308,750
淨兌換差額	-	284	-	-	284
104年6月30日餘額	<u>(\$ 9,355,816)</u>	<u>(\$ 1,768,228)</u>	<u>(\$ 18,055)</u>	<u>(\$ 41,519)</u>	<u>(\$11,183,618)</u>
104年1月1日淨額	<u>\$41,150,167</u>	<u>\$ 1,399,182</u>	<u>\$ 162,576</u>	<u>\$ 112,701</u>	<u>\$42,824,626</u>
104年6月30日淨額	<u>\$39,898,184</u>	<u>\$ 1,241,179</u>	<u>\$ 162,576</u>	<u>\$ 109,762</u>	<u>\$41,411,701</u>

特許權係電信事業主管機關核發之特許執照，並於中華電信公司開始提供服務起平均攤銷，攤銷期限以特許執照有效期間屆滿或經濟年限較短者為準。中華電信公司之3G及4G特許權分別將於107年12月及119年12月攤銷完畢。

電腦軟體，係按1至10年平均攤銷；其他無形資產，係按3至20年平均攤銷；商譽不予攤銷。

二十、其他資產

	104年6月30日	103年12月31日	103年6月30日
存出保證金	\$ 2,371,254	\$ 2,738,789	\$ 2,435,920
維運備品	2,222,508	2,977,585	4,785,489
其他金融資產	1,000,000	1,000,000	1,000,000
其 他	2,152,122	2,104,761	2,257,490
	<u>\$ 7,745,884</u>	<u>\$ 8,821,135</u>	<u>\$10,478,899</u>
<u>流 動</u>			
維運備品	\$ 2,222,508	\$ 2,977,585	\$ 4,785,489
其 他	271,357	241,814	481,316
	<u>\$ 2,493,865</u>	<u>\$ 3,219,399</u>	<u>\$ 5,266,805</u>
<u>非 流 動</u>			
存出保證金	\$ 2,371,254	\$ 2,738,789	\$ 2,435,920
其他金融資產	1,000,000	1,000,000	1,000,000
其 他	1,880,765	1,862,947	1,776,174
	<u>\$ 5,252,019</u>	<u>\$ 5,601,736</u>	<u>\$ 5,212,094</u>

其他金融資產－非流動係台北市政府共同管道基金，係依據行政院函示，為推動公共建設管道埋設工程所成立之基金，提撥予台北市政府。該基金用以墊付共同管道工程所需經費。若政府認定不再需要該基金，中華電信公司得依原提供資金之比例收回基金解散時之餘存權益。

二一、避險之衍生金融工具

	<u>104年6月30日</u>	<u>103年12月31日</u>	<u>103年6月30日</u>
<u>避險之衍生金融資產</u>			
現金流量避險－遠期外匯合約	\$ -	\$ -	\$ 24
<u>避險之衍生金融負債</u>			
現金流量避險－遠期外匯合約	\$ -	\$ 283	\$ 287

中華電信公司之匯率避險策略係以簽訂買進遠期外匯合約以規避未來 6 個月內因匯率波動對外幣設備採購款所產生之匯率暴險，並依中華電信公司管理階層審酌市況以決定避險比率，對外向往來銀行承作遠期外匯合約。

中華電信公司已與供應商簽訂設備採購合約，並已簽訂遠期外匯合約，以規避歐元設備採購款可能產生之匯率風險，該等遠期外匯合約係指定為現金流量避險。104 年 4 月 1 日至 6 月 30 日及 1 月 1 日至 6 月 30 日與前述歐元設備採購款暴險相關之遠期外匯合約所認列於其他綜合損益之損失分別為 0 仟元及 283 仟元。103 年 4 月 1 日至 6 月 30 日及 1 月 1 日至 6 月 30 日與前述歐元設備採購款暴險相關之遠期外匯合約所認列於其他綜合損益之損失分別為 263 仟元及 263 仟元。該等採購交易完成時，原遞延列於權益之金額將計入設備之帳面金額。

中華電信公司於資產負債表日尚未到期之遠期外匯合約如下：

103 年 12 月 31 日

	幣 別	到 期 期 間	合約金額 (仟元)
買入遠期外匯	歐元兌新台幣	104年3月	EUR 2,341 / NTD 90,509

103年6月30日

	幣別	到期期間	合約金額(仟元)
買入遠期外匯	歐元兌新台幣	103年9月	EUR 2,795 / NTD 114,027
	歐元兌新台幣	103年9月	EUR 1,573 / NTD 64,172

本集團截至 104 年 6 月 30 日止，並無適用避險會計之遠期外匯合約。

避險工具所產生之損失，自權益重分類至不動產、廠房及設備原始成本之金額列示於下列項目：

	104年4月1日 至6月30日	103年4月1日 至6月30日	104年1月1日 至6月30日	103年1月1日 至6月30日
未完工程及預付設備款	\$ -	\$ 3,554	\$ 6,638	\$ 3,554

二二、短期借款

	104年6月30日	103年12月31日	103年6月30日
信用借款	\$ 860,000	\$ 564,400	\$ 1,085,000
銀行借款利率	1.20%-2.40%	1.25%-2.40%	1.18%-2.40%

二三、長期借款(含一年內到期)

	104年6月30日	103年12月31日	103年6月30日
擔保借款(附註四十)	\$ 1,800,000	\$ 1,900,000	\$ 2,048,000
減：列為一年內到期部分	(2,564)	-	(300,000)
	\$ 1,797,436	\$ 1,900,000	\$ 1,748,000

本集團之借款利率如下：

	104年6月30日	103年12月31日	103年6月30日
擔保借款	1.14%-1.50%	1.13%-2.35%	1.13%-2.10%

子公司光世代建設開發於 99 年 9 月與彰化銀行簽訂擔保借款合同，還款方式為每月付息，將於 103 年 12 月及 104 年 9 月，分別償還新台幣 300,000 仟元及 1,350,000 仟元；惟前述借款已於 103 年 10 月展延到 107 年 9 月一次清償，並於 104 年 4 月提前償還新台幣 50,000 仟元。另於 101 年 12 月與彰化銀行簽訂擔保借款合同，還款方式為一次

清償新台幣 400,000 仟元，到期日為 106 年 12 月，惟已分別於 102 年及 104 年 1 月提前償還新台幣 350,000 仟元及 50,000 仟元。

子公司中華精測於 103 年 4 月與台灣銀行簽訂擔保借款合同 348,000 仟元，還款方式為每月付息，並自 105 年 6 月起分期攤還本金，到期日為 118 年 4 月；惟已於 103 年 9 月至 12 月提前償還新台幣 148,000 仟元。

二四、應付票據及帳款

	104年6月30日	103年12月31日	103年6月30日
應付票據及帳款	<u>\$ 15,318,154</u>	<u>\$ 18,518,977</u>	<u>\$ 12,386,753</u>

應付票據及帳款主要係因營業而發生，交易條件係分別議定。

二五、其他應付款

	104年6月30日	103年12月31日	103年6月30日
應付薪資及獎金	\$ 5,928,006	\$ 9,122,156	\$ 6,376,014
應付員工酬勞、員工紅利及董監酬勞	2,642,405	1,679,756	1,763,026
應付代收款	1,151,659	1,330,695	1,360,376
應付機線維護費	926,516	867,708	1,083,976
應付工程款	780,418	2,628,892	1,507,144
應付特許費	709,202	1,585,174	948,234
應付購置設備款	685,049	1,181,777	1,934,174
應付資本公積發放現金數	-	-	16,577,663
其他	7,358,552	5,938,834	7,311,622
	<u>\$20,181,807</u>	<u>\$24,334,992</u>	<u>\$38,862,229</u>

二六、負債準備

	104年6月30日	103年12月31日	103年6月30日
保 固	\$ 238,393	\$ 211,633	\$ 184,329
員工福利	59,380	55,569	50,998
其 他	4,832	4,832	4,512
	<u>\$ 302,605</u>	<u>\$ 272,034</u>	<u>\$ 239,839</u>
流 動	\$ 253,430	\$ 179,374	\$ 118,904
非 流 動	49,175	92,660	120,935
	<u>\$ 302,605</u>	<u>\$ 272,034</u>	<u>\$ 239,839</u>

	保	固	員 工 福 利	其 他	合 計
103 年 1 月 1 日 餘 額	\$ 201,494	\$ 47,265	\$ 4,046	\$ 252,805	
本期新增	63,755	3,733	470	67,958	
本期使用	(80,615)	-	(4)	(80,619)	
本期迴轉	(305)	-	-	(305)	
103 年 6 月 30 日 餘 額	<u>\$ 184,329</u>	<u>\$ 50,998</u>	<u>\$ 4,512</u>	<u>\$ 239,839</u>	
104 年 1 月 1 日 餘 額	\$ 211,633	\$ 55,569	\$ 4,832	\$ 272,034	
本期新增	112,933	3,811	-	116,744	
本期使用	(86,173)	-	-	(86,173)	
104 年 6 月 30 日 餘 額	<u>\$ 238,393</u>	<u>\$ 59,380</u>	<u>\$ 4,832</u>	<u>\$ 302,605</u>	

(一) 售後服務之保固負債準備係依銷售合約約定，本集團對於因該義務所導致未來經濟效益流出最佳估計數之現值。該估計係以售後服務歷史經驗為基礎。

(二) 員工福利負債準備係員工既得長期服務獎金之估列。

二七、預收款項

預收款項主要係預收電信資費。

本集團對於已銷售之預付卡，為配合「電信商品（服務）禮券定型化契約應記載及不得記載事項」相關規定，與台灣銀行簽訂電信商品履約保證契約，並由該行依契約規範提供足額履約保證。截至 104 年 6 月 30 日止，本集團委由該行保證之預付卡餘額共計 1,204,605 仟元。

二八、退職後福利計畫

(一) 確定提撥計畫

本集團所適用「勞工退休金條例」之退休金制度，係屬政府管理之確定提撥退休計畫，依員工每月薪資 6% 提撥退休金至勞工保險局之個人專戶。

(二) 確定福利計畫

中華電信公司業於 94 年 8 月 12 日完成民營化計畫，並依序依據「公營事業移轉民營條例」規定之員工補償辦法，辦理員工年資結算給與、保留月退之一次退休金、離職給與金及專案照顧金等員

工權益之補償程序，已提撥之退休基金於支付民營化時所需各項支出後，餘額應撥交行政院公營事業民營化基金，中華電信公司已於95年8月7日將退休基金餘額全數撥交行政院公營事業民營化基金，依交通部函示，有關民營化後退休撫卹（慰）人員之月退休金、月撫卹（慰）金及各項補助，暫由中華電信公司代為辦理相關經費之發放及核銷作業（帳列其他金融資產—流動項下）。

本集團中之中華電信公司、子公司神腦國際、是方電訊、中華系統整合及春水堂科技娛樂所適用我國「勞動基準法」之退休金制度，係屬確定福利退休計畫。員工退休金之支付，係根據員工服務年資及退休時前6個月之平均薪資計算，本集團之職工退休金係每月按薪資總額15%範圍內提撥退休準備金，交由勞工退休準備金監督委員會管理，以該委員會名義存入台灣銀行之專戶，並委託勞動部勞動基金運用局管理，本集團並無影響投資管理策略之權利。

列入合併資產負債表之確定福利計畫金額列示如下：

	103年12月31日 (追溯調整後)
確定福利義務現值	<u>\$ 27,958,086</u>
計畫資產公允價值	<u>(21,496,222)</u>
提撥短絀	<u>\$ 6,461,864</u>
淨確定福利負債	\$ 6,469,890
淨確定福利資產(帳列其他非 流動資產—其他)	<u>(8,026)</u>
	<u>\$ 6,461,864</u>

淨確定福利負債(資產)變動如下：

	確 定 福 利 計 畫 資 產 義 務 現 值 公 允 價 值	淨 確 定 福 利 負 債 (資 產)
103年1月1日	<u>\$ 25,458,306</u>	<u>\$ 19,981,837</u>
服務成本		<u>\$ 5,476,469</u>
當期服務成本	2,919,397	-
清償損失	75,668	-
利息費用/收入	<u>509,518</u>	<u>416,079</u>
認列於損益	<u>3,504,583</u>	<u>416,079</u>
		<u>3,088,504</u>

(接次頁)

(承前頁)

	確 定 福 利 義 務 現 值	計 畫 資 產 公 允 價 值	淨 確 定 福 利 負 債 (資 產)
再衡量數			
計畫資產報酬(除包含於淨利息之金額外)	\$ -	\$ 52,441	(\$ 52,441)
精算損失—人口統計假設變動	4,138	-	4,138
精算利益—財務假設變動	(5,216)	-	(5,216)
精算損失—經驗調整	545,877	-	545,877
認列於其他綜合損益	<u>544,799</u>	<u>52,441</u>	<u>492,358</u>
雇主提撥	-	2,486,497	(2,486,497)
福利支付	(455,421)	(455,421)	-
清償	(993,911)	(985,211)	(8,700)
由公司直接支付	(<u>100,270</u>)	<u>-</u>	(<u>100,270</u>)
103年12月31日	<u>\$ 27,958,086</u>	<u>\$ 21,496,222</u>	<u>\$ 6,461,864</u>

確定福利計畫認列於損益之金額依功能別彙總如下：

	104年4月1日 至6月30日	103年4月1日 至6月30日	104年1月1日 至6月30日	103年1月1日 至6月30日
營業成本	\$ 448,163	\$ 451,654	\$ 897,053	\$ 902,974
推銷費用	214,383	217,943	426,710	436,165
管理費用	40,496	41,152	82,051	82,566
研發費用	25,448	26,073	51,089	52,149
	<u>\$ 728,490</u>	<u>\$ 736,822</u>	<u>\$ 1,456,903</u>	<u>\$ 1,473,854</u>

本集團因「勞動基準法」之退休金制度暴露於下列風險：

1. 投資風險：勞動部勞動基金運用局透過自行運用及委託經營方式，將勞工退休基金分別投資於國內（外）權益證券與債務證券及銀行存款等標的，惟本集團之計畫資產得分配金額係以不低於當地銀行2年定期存款利率計算而得之收益。
2. 利率風險：政府公債之利率下降將使確定福利義務現值增加，惟計畫資產之債務投資報酬亦會隨之增加，兩者對淨確定福利負債之影響具有部分抵銷之效果。
3. 薪資風險：確定福利義務現值之計算係參考計畫成員之未來薪資。因此計畫成員薪資之增加將使確定福利義務現值增加。

本集團之確定福利義務現值係由合格精算師進行精算，衡量日之重大假設如下：

	<u>103年12月31日</u>
折現率	2.00%
薪資預期增加率	1.00-2.00%

確定福利義務於 103 年 12 月 31 日之平均到期期間分別為 8-14 年，未折現之退休金福利支付到期分析如下：

	<u>103年12月31日</u>
104 年	\$ 1,395,390
105 年	2,365,944
106 年	3,751,245
107 年	5,145,180
108 年及以後年度	<u>36,387,643</u>
	<u>\$ 49,045,402</u>

二九、權益

(一) 股本

1. 普通股

	<u>104年6月30日</u>	<u>103年12月31日</u>	<u>103年6月30日</u>
額定股數(仟股)	<u>12,000,000</u>	<u>12,000,000</u>	<u>12,000,000</u>
額定股本	<u>\$120,000,000</u>	<u>\$120,000,000</u>	<u>\$120,000,000</u>
已發行且已收足股款之股數(仟股)	<u>7,757,447</u>	<u>7,757,447</u>	<u>7,757,447</u>
已發行股本	<u>\$ 77,574,465</u>	<u>\$ 77,574,465</u>	<u>\$ 77,574,465</u>

已發行之普通股每股面額為 10 元，每股享有一表決權及收取股利之權利。

2. 發行海外存託憑證

交通部為配合政府國營事業民營化政策辦理海外釋股，於 92 年將其持有中華電信公司部分之普通股 1,109,750 仟股參與發行美國存託憑證 110,975 仟單位，每單位代表 10 股普通股，該美國存託憑證已於 92 年 7 月 17 日於美國紐約證券交易所掛牌買賣；交通部另於 94 年 8 月 10 日再度辦理海外釋股，將其持有中華電信公司部分之普通股 1,350,682 仟股再度參與發行美

國存託憑證 135,068 仟單位；交通部又於 95 年 9 月 29 日第三次辦理海外釋股，與台灣大哥大股份有限公司將其持有中華電信公司部分之普通股分別計 505,389 仟股及 58,959 仟股，合計 564,348 仟股參與發行美國存託憑證 56,435 仟單位；總計海外釋股之普通股股票計 3,024,780 仟股，發行之美國存託憑證計 302,478 仟單位。截至 104 年 6 月 30 日止，尚流通在外之海外釋股普通股股票計 264,105 仟股，發行之美國存託憑證計 26,410 仟單位，佔中華電信公司之發行股數約 3.40%。

上述美國存託憑證持有人享有與中華電信公司普通股股東相同之權利義務，但其權利義務之行使，應依本國相關法令及存託契約約定事項辦理，美國存託憑證持有人應經由存託機構行使下列主要事項：

- (1) 股份之表決權。
- (2) 出售該存託憑證表彰之原有價證券。
- (3) 受配股利及認購新股。

(二) 資本公積

104 年及 103 年 1 月 1 日至 6 月 30 日各類資本公積餘額之調節如下：

	股票發行溢價	採用權益法 認列關聯企業 及合資之資本 公積變動數	認列對子公司所 有權益變動數	實際取得或處分 子公司股權價格 與帳面價值差額	受贈資產	因匯率變化而產生	合計
103 年 1 月 1 日餘額	\$ 163,907,049	\$ 41,396	\$ 10,372	\$ -	\$ 13,170	\$ 20,648,078	\$ 184,620,065
資本公積配發現金	(16,577,663)	-	-	-	-	-	(16,577,663)
採用權益法認列關聯企 業及合資之資本公積 變動數	-	(1,681)	-	-	-	-	(1,681)
103 年 6 月 30 日餘額	<u>\$ 147,329,386</u>	<u>\$ 39,715</u>	<u>\$ 10,372</u>	<u>\$ -</u>	<u>\$ 13,170</u>	<u>\$ 20,648,078</u>	<u>\$ 168,040,721</u>
104 年 1 月 1 日餘額	\$ 147,329,386	\$ 43,648	\$ 13,653	\$ -	\$ 13,170	\$ 20,648,078	\$ 168,047,935
採用權益法認列關聯企 業及合資之資本公積 變動數	-	(908)	-	-	-	-	(908)
實際處分子公司部分權 益	-	-	-	26,644	-	-	26,644
子公司買回庫藏股	-	-	(8,781)	-	-	-	(8,781)
104 年 6 月 30 日餘額	<u>\$ 147,329,386</u>	<u>\$ 42,740</u>	<u>\$ 4,872</u>	<u>\$ 26,644</u>	<u>\$ 13,170</u>	<u>\$ 20,648,078</u>	<u>\$ 168,064,890</u>

資本公積中屬股票發行溢價、受贈資產及實際取得或處分子公司股權價格與帳面價值差額，得用以彌補虧損，亦得於公司無虧損時，用以發放現金股利或撥充股本，惟撥充股本時每年以實收股本之一定比率為限。

認列對子公司所有權權益變動數，此類資本公積僅得用以彌補虧損。採用權益法認列關聯企業及合資之資本公積變動數，此類資本公積不得作為任何用途。

(三) 保留盈餘及股利政策

中華電信公司章程規定，每一會計年度完納一切稅捐後，分派盈餘時，應先彌補以往年度虧損以及提撥百分之十為法定公積。但法定公積累積已達資本總額時，不在此限；並得依業務需要或規定提列或迴轉特別公積，所餘款項於加計上一年度累積未分配盈餘後，至少提撥百分之五十按下列方式分派之：

1. 員工紅利百分之二至百分之五。
2. 董事酬勞不高於百分之〇·二。
3. 扣除第 1、2 款後之餘額為股東股利，其中現金股利不得低於股利總數百分之五十。但現金股利每股若低於〇·一元得改以股票股利發放。

依 104 年 5 月公司法之修正，股息及紅利之分派限於股東，員工非屬盈餘分派之對象。中華電信公司預計於 105 年度之股東常會配合上述法規修正公司章程。應付員工酬勞、應付員工紅利及董事酬勞於 104 年及 103 年 6 月 30 日之估列基礎，暨 103 及 102 年度之實際配發情形，參閱附註三一之(一)7.員工福利費用。

中華電信公司應依金管證發字第 1010012865 號函、金管證發字第 1010047490 號函及「採用國際財務報導準則 (IFRSs) 後，提列特別盈餘公積之適用疑義問答」規定提列及迴轉特別盈餘公積。嗣後其他股東權益減項餘額有迴轉時，得就迴轉部分分派盈餘。

法定盈餘公積應提撥至其餘額達公司實收股本總額時為止。法定盈餘公積得用以彌補虧損。公司無虧損時，法定盈餘公積超過實收股本總額 25% 之部分除得撥充股本外，尚得以現金分配。

分配未分配盈餘時，除屬非中華民國境內居住者之股東外，其餘股東可獲配按股利分配日之稅額扣抵比率計算之股東可扣抵稅額。

中華電信公司於 104 年 6 月 26 日及 103 年 6 月 24 日股東常會決議之 103 及 102 年度盈餘分配案如下：

	盈 餘 分 配 案		每 股 股 利 (元)	
	103年度	102年度	103年度	102年度
法定盈餘公積	\$ 680,743	\$ 2,074,342		
特別盈餘公積	(144,005)	144,005		
現金股利	37,673,263	18,525,558	\$ 4.86	\$ 2.39

另中華電信公司於 103 年 6 月 24 日股東常會同時通過決議以資本公積發放現金，每股配發新台幣 2.14 元，計配發 16,577,663 仟元。

有關中華電信公司董事會通過及股東會決議之盈餘分配案，請至台灣證券交易所「公開資訊觀測站」查詢。

(四) 其他權益項目

1. 國外營運機構財務報表換算之兌換差額

國外營運機構淨資產自其功能性貨幣換算為本集團表達貨幣（即新台幣）所產生之相關兌換差額，係直接認列為其他綜合損益項下之國外營運機構財務報表換算之兌換差額。

2. 備供出售金融資產未實現損益

	104年1月1日 至6月30日	103年1月1日 至6月30日
期初餘額	\$739,988	(\$149,747)
備供出售金融資產未實現損益	(358,993)	(191,088)
備供出售金融資產未實現損益相關所得稅	(3,393)	1,675
處分備供出售金融資產累計損益重分類至損益	-	(34,958)
備供出售金融資產減損之重分類調整	23,060	-
期末餘額	<u>\$400,662</u>	<u>(\$374,118)</u>

(五) 非控制權益

	104年1月1日 至6月30日	103年1月1日 至6月30日
期初餘額	\$ 5,085,185	\$ 5,058,086
歸屬於非控制權益之份額		
子公司股東現金股利	(354,400)	(796,789)
本期淨利	378,171	263,537
國外營運機構財務報表所產生 之兌換差額	(14,037)	(17,581)
備供出售金融資產未實現損益	2,467	(7,759)
備供出售金融資產未實現損益 相關所得稅	(419)	207
採用權益法之關聯企業其他綜 合損益份額	(1,530)	-
採用權益法認列關聯企業之資 本公積變動數	(2,007)	(2,486)
子公司員工認股權酬勞成本	28,962	53,131
實際處分子公司部分權益	18,484	-
子公司買回庫藏股	(49,298)	-
期末餘額	<u>\$ 5,091,578</u>	<u>\$ 4,550,346</u>

三十、收 入

本集團主要收入來源係各類電信業務，參閱附註四四。

三一、淨利及其他綜合損益

(一) 淨 利

1. 其他收益及費損淨額

	104年4月1日 至6月30日	103年4月1日 至6月30日	104年1月1日 至6月30日	103年1月1日 至6月30日
處分不動產、廠房及設備 淨損	(\$ 14,662)	(\$ 10,995)	(\$ 43,762)	(\$ 19,505)
處分無形資產損失	-	-	(20)	-
	<u>(\$ 14,662)</u>	<u>(\$ 10,995)</u>	<u>(\$ 43,782)</u>	<u>(\$ 19,505)</u>

2. 其他收入

	104年4月1日 至6月30日	103年4月1日 至6月30日	104年1月1日 至6月30日	103年1月1日 至6月30日
股利收入	\$ 218,172	\$ 76,998	\$ 218,172	\$ 76,998
管道基金獲配收益	-	-	200,000	200,000
租金收入	11,199	11,467	21,016	22,386
其 他	41,336	53,877	84,203	96,025
	<u>\$ 270,707</u>	<u>\$ 142,342</u>	<u>\$ 523,391</u>	<u>\$ 395,409</u>

3. 其他利益及損失

	104年4月1日 至6月30日	103年4月1日 至6月30日	104年1月1日 至6月30日	103年1月1日 至6月30日
處分金融工具淨(損)益	\$ -	\$ 28,715	(\$ 240)	\$ 44,377
淨外幣兌換(損)益	(59,196)	29,946	107,935	2,293
處分採用權益法之投資 利益	649	-	8,058	-
以成本衡量之金融資產 減損損失	-	(8,347)	-	(8,976)
備供出售金融資產減損 損失	-	-	(25,910)	-
透過損益按公允價值衡 量金融資產及負債之 淨(損)益	(714)	257	(1,002)	(456)
其 他	(135,251)	(25,917)	(157,095)	(43,606)
	<u>(\$ 194,512)</u>	<u>\$ 24,654</u>	<u>(\$ 68,254)</u>	<u>(\$ 6,368)</u>

4. 金融資產減損損失

	104年4月1日 至6月30日	103年4月1日 至6月30日	104年1月1日 至6月30日	103年1月1日 至6月30日
應收票據及帳款	<u>\$ 311</u>	<u>\$ 91,870</u>	<u>\$ 173,536</u>	<u>\$ 140,528</u>
其他應收款	<u>\$ 9,384</u>	<u>\$ 5,208</u>	<u>\$ 16,423</u>	<u>\$ 7,842</u>
備供出售金融資產	<u>\$ -</u>	<u>\$ -</u>	<u>\$ 25,910</u>	<u>\$ -</u>
以成本衡量之金融資產	<u>\$ -</u>	<u>\$ 8,347</u>	<u>\$ -</u>	<u>\$ 8,976</u>

5. 非金融資產減損損失

	104年4月1日 至6月30日	103年4月1日 至6月30日	104年1月1日 至6月30日	103年1月1日 至6月30日
存 貨	<u>\$ 37,970</u>	<u>\$ 90,836</u>	<u>\$ 91,356</u>	<u>\$ 247,684</u>

6. 折舊及攤銷費用

	104年4月1日 至6月30日	103年4月1日 至6月30日	104年1月1日 至6月30日	103年1月1日 至6月30日
不動產、廠房及設備	\$ 7,626,646	\$ 8,057,544	\$15,405,704	\$16,097,307
投資性不動產	4,480	4,142	8,960	8,284
無形資產	769,135	461,204	1,539,430	784,700
折舊及攤銷費用合計	<u>\$ 8,400,261</u>	<u>\$ 8,522,890</u>	<u>\$16,954,094</u>	<u>\$16,890,291</u>
折舊費用依功能別彙總				
營業成本	\$ 7,106,763	\$ 7,500,664	\$14,356,459	\$14,990,841
營業費用	<u>524,363</u>	<u>561,022</u>	<u>1,058,205</u>	<u>1,114,750</u>
	<u>\$ 7,631,126</u>	<u>\$ 8,061,686</u>	<u>\$15,414,664</u>	<u>\$16,105,591</u>
攤銷費用依功能別彙總				
營業成本	\$ 685,640	\$ 386,009	\$ 1,372,132	\$ 635,312
營業費用	<u>83,495</u>	<u>75,195</u>	<u>167,298</u>	<u>149,388</u>
	<u>\$ 769,135</u>	<u>\$ 461,204</u>	<u>\$ 1,539,430</u>	<u>\$ 784,700</u>

7. 員工福利費用

	104年4月1日 至6月30日	103年4月1日 至6月30日	104年1月1日 至6月30日	103年1月1日 至6月30日
退職後福利				
確定提撥計畫	\$ 119,921	\$ 117,508	\$ 238,259	\$ 212,248
確定福利計畫	<u>728,490</u>	<u>736,822</u>	<u>1,456,903</u>	<u>1,473,854</u>
	<u>848,411</u>	<u>854,330</u>	<u>1,695,162</u>	<u>1,686,102</u>
股份基礎給付				
權益交割之股份基 礎給付	<u>14,481</u>	<u>26,565</u>	<u>28,962</u>	<u>53,131</u>
其他員工福利				
薪資費用	6,429,917	6,424,846	12,687,614	12,608,131
保險費用	656,945	661,512	1,309,599	1,281,477
其他	<u>3,893,542</u>	<u>3,873,675</u>	<u>7,573,553</u>	<u>7,261,576</u>
	<u>10,980,404</u>	<u>10,960,033</u>	<u>21,570,766</u>	<u>21,151,184</u>
員工福利費用合計	<u>\$11,843,296</u>	<u>\$11,840,928</u>	<u>\$23,294,890</u>	<u>\$22,890,417</u>
依功能別彙總				
營業成本	\$ 5,928,137	\$ 6,761,481	\$12,520,634	\$12,770,895
營業費用	<u>5,915,159</u>	<u>5,079,447</u>	<u>10,774,256</u>	<u>10,119,522</u>
	<u>\$11,843,296</u>	<u>\$11,840,928</u>	<u>\$23,294,890</u>	<u>\$22,890,417</u>

公司法於 104 年 5 月修正，規範公司應於章程訂明以當年度獲利狀況之定額或比例分派員工酬勞。惟中華電信公司尚未配合上述法規修正員工酬勞分派政策，故 104 年及 103 年 6 月 30 日應付員工酬勞、員工紅利及董事酬勞之估列，係依據中華電信公司章程及「中華電信股份有限公司員工紅利分派實施要點」之規定，並參酌過去經驗以及未來可能發放之金額為計算基礎。

年度終了後，年度合併財務報告通過發布日前經董事會決議之發放金額有重大變動時，該變動調整原提列年度費用，年度合併財務報告通過發布日後若金額仍有變動，則依會計估計變動處理，於次一年度調整入帳。

中華電信公司於 104 年 6 月 26 日及 103 年 6 月 24 日股東常會決議配發 103 及 102 年度員工紅利及董事酬勞如下：

	103年度		102年度	
	現	金 紅 利	現	金 紅 利
員工紅利	\$	1,510,068	\$	758,627
董事酬勞		39,223		19,304

上述 104 年 6 月 26 日及 103 年 6 月 24 日股東常會所決議配發之員工紅利及董事酬勞與 103 及 102 年度合併財務報告認列之員工紅利及董事酬勞金額並無差異。

有關中華電信公司董事會通過及股東會決議之員工紅利及董事酬勞資訊，請至台灣證券交易所「公開資訊觀測站」查詢。

(二) 其他綜合損益項目之重分類調整

	104年4月1日 至6月30日	103年4月1日 至6月30日	104年1月1日 至6月30日	103年1月1日 至6月30日
備供出售金融資產未實現利益(損失)				
當期產生者	(\$ 761,656)	\$ 52,724	(\$ 359,376)	(\$ 191,581)
重分類調整				
一處分	-	(26,562)	-	(42,224)
一減損	-	-	25,910	-
	<u>(\$ 761,656)</u>	<u>\$ 26,162</u>	<u>(\$ 333,466)</u>	<u>(\$ 233,805)</u>
現金流量避險				
當期產生者	\$ -	(\$ 3,817)	(\$ 6,355)	(\$ 3,817)
列入被避險項目帳面金額之調整	-	3,554	6,638	3,554
	<u>\$ -</u>	<u>(\$ 263)</u>	<u>\$ 283</u>	<u>(\$ 263)</u>

三二、所得稅

(一) 認列於損益之所得稅

所得稅費用之主要組成項目如下：

	104年4月1日 至6月30日	103年4月1日 至6月30日	104年1月1日 至6月30日	103年1月1日 至6月30日
當期所得稅				
當期產生者	\$ 2,236,882	\$ 2,115,165	\$ 4,313,463	\$ 4,271,917
未分配盈餘稅	21,627	29,530	21,627	29,530
以前年度之調整	(11,964)	(453)	(84,374)	(453)
其他	610	1,886	740	7,524
	2,247,155	2,146,128	4,251,456	4,308,518
遞延所得稅				
當期產生者	(59,889)	(54,366)	(108,925)	(260,908)
認列於損益之所得稅費用	<u>\$ 2,187,266</u>	<u>\$ 2,091,762</u>	<u>\$ 4,142,531</u>	<u>\$ 4,047,610</u>

(二) 認列於其他綜合損益之所得稅

	104年4月1日 至6月30日	103年4月1日 至6月30日	104年1月1日 至6月30日	103年1月1日 至6月30日
遞延所得稅費用(利益)				
備供出售金融資產未實現損益	<u>\$ 484</u>	<u>(\$ 846)</u>	<u>\$ 3,812</u>	<u>(\$ 1,882)</u>

(三) 兩稅合一相關資訊

未分配盈餘

中華電信公司截至 104 年 6 月 30 日暨 103 年 12 月 31 日及 6 月 30 日止之累積未分配盈餘均為兩稅合一後所產生。

股東可扣抵稅額

	104年6月30日	103年12月31日	103年6月30日
股東可扣抵稅額帳戶餘額	<u>\$11,432,417</u>	<u>\$ 8,269,010</u>	<u>\$ 7,748,948</u>

中華電信公司 103 及 102 年度盈餘分配適用之稅額扣抵比率為 20.48%，但依新修正之所得稅法第 66 條之 6，屬中華民國境內居住之個人股東其可扣抵稅額比率予以減半，並自 104 年 1 月 1 日起分配盈餘時開始適用。

(四) 所得稅核定情形

中華電信公司暨子公司神腦國際、是方電訊及中華系統整合截至 101 年度止之所得稅申報案件，子公司春水堂科技娛樂、金易文創、中華精測、中華投資、中華國際黃頁、中華碩銓、領航電信、光世代建設開發、智趣王及宏華國際截至 102 年度止之所得稅申報案件，業經稅捐稽徵機關核定。

三三、每股盈餘

用以計算每股盈餘之盈餘及普通股加權平均股數如下：

本期淨利

	104年4月1日 至6月30日	103年4月1日 至6月30日	104年1月1日 至6月30日	103年1月1日 至6月30日
用以計算基本每股盈餘之淨利				
歸屬於母公司業主之淨利	\$11,133,809	\$10,582,138	\$21,552,234	\$20,816,703
具稀釋作用潛在普通股之影響：				
子公司員工認股權及員工分紅或員工酬勞	(88)	(224)	(174)	(823)
用以計算稀釋每股盈餘之盈餘	<u>\$11,133,721</u>	<u>\$10,581,914</u>	<u>\$21,552,060</u>	<u>\$20,815,880</u>

股 數	單位：仟股			
	104年4月1日 至6月30日	103年4月1日 至6月30日	104年1月1日 至6月30日	103年1月1日 至6月30日
用以計算基本每股盈餘之 普通股加權平均股數	7,757,447	7,757,447	7,757,447	7,757,447
具稀釋作用潛在普通股之 影響： 員工分紅或員工酬勞	<u>18,385</u>	<u>9,950</u>	<u>21,181</u>	<u>12,084</u>
用以計算稀釋每股盈餘之 普通股加權平均股數	<u>7,775,832</u>	<u>7,767,397</u>	<u>7,778,628</u>	<u>7,769,531</u>

若中華電信公司得選擇以股票或現金發放員工分紅或員工酬勞，則計算稀釋每股盈餘時，假設員工分紅或員工酬勞將採發放股票方式，並於該潛在普通股具有稀釋作用時計入加權平均流通在外股數，以計算稀釋每股盈餘。於次年度決議員工分紅或員工酬勞發放股數前計算稀釋每股盈餘時，亦繼續考量該等潛在普通股之稀釋作用。

三四、股份基礎給付協議

子公司神腦國際員工認股權計畫

董 事 會 決 議 發 行	董 事 會 決 議 發 行	董 事 會 決 議 發 行	董 事 會 決 議 發 行
申 報 生 效 日 期	決 議 日 期	單 位 數 (仟)	認 購 價 格 (元)
101.05.28	102.04.29	10,000	\$ 84.30 (原始價格\$93.00)

上述子公司神腦國際所發行之員工認股權證每單位可認購子公司神腦國際普通股一股，認股價格係以發行日當日子公司神腦國際普通股收盤價格定之，若當日收盤價格低於面額時，則以普通股股票面額為認股價格。認股權憑證發行後，遇有子公司神腦國際普通股股份發生變動或發放現金股利時，認股價格得依員工認股權憑證發行及認股辦法規定之公式調整之。發行之認股權憑證之存續期間為 6 年，員工自被授與認股權憑證屆滿 2 年後，得依員工認股權憑證辦法分年行使認股權利。

102 年 5 月 7 日給予之員工認股權係採用 IFRS 2「股份基礎給付」之規定，104 年及 103 年 1 月 1 日至 6 月 30 日認列之酬勞成本分別為 28,962 仟元及 53,131 仟元。

子公司神腦國際於 103 年 7 月修改當時所有流通在外員工認股權之計畫條件，將執行價格自每股 89.40 元調降至 84.30 元。條件修改後未產生增額公允價值。

104 年及 103 年 1 月 1 日至 6 月 30 日員工認股權證之相關資訊如下：

	104年1月1日至6月30日		103年1月1日至6月30日	
	102.05.07給予		102.05.07給予	
	單位 (仟)	加權平均行使價格 (元)	單位 (仟)	加權平均行使價格 (元)
期初流通在外	9,027	\$ 84.30	9,872	\$ 89.40
當期行使	-	-	-	-
當期失效	(592)	-	(602)	-
期末流通在外	<u>8,435</u>	84.30	<u>9,270</u>	84.30
期末可行使之認股權	<u>4,218</u>	84.30	<u>-</u>	-

截至 104 年 6 月 30 日止，流通在外之員工認股權證相關資訊如下：

行使價格之範圍 (元)	流通在外單位 (仟)	加權平均剩餘合約期限(年)	流通在外加權平均行使價格 (元)	可行使單位 (仟)	可行使之認股權加權平均行使價格 (元)
\$ 84.30	8,435	3.85	\$ 84.30	4,218	\$ 84.30

截至 103 年 6 月 30 日止，流通在外之員工認股權證相關資訊如下：

行使價格之範圍 (元)	流通在外單位 (仟)	加權平均剩餘合約期限(年)	流通在外加權平均行使價格 (元)	可行使單位 (仟)	可行使之認股權加權平均行使價格 (元)
\$ 84.30	9,270	4.85	\$ 84.30	-	\$ -

上開認股選擇權計劃係採 Black-Scholes 選擇權評價模式估計給與日認股選擇權之公平價值，各該項因素之資訊及公平價值列示如下：

	102.05.07 給予之認股選擇權
股利率	-
無風險利率	0.91%
預期存續期間	4.375 年
預期價格波動率	36.22%
當期給與之認股權加權平均公平價值 (元)	\$28.72

三五、非現金交易

本集團於 104 年及 103 年 1 月 1 日至 6 月 30 日進行下列非現金交易之投資活動：

	104年1月1日 至6月30日	103年1月1日 至6月30日
不動產、廠房及設備增加	\$ 8,055,051	\$ 11,935,347
其他應付款淨變動	<u>2,265,340</u>	<u>1,154,574</u>
	<u>\$ 10,320,391</u>	<u>\$ 13,089,921</u>

三六、營業租賃協議

(一) 本集團為承租人

除與新加坡 ST-2 Satellite Ventures Pte., Ltd. 簽署 ST-2 衛星轉頻器租賃契約外（參閱附註三九），本集團之營業租賃主要係承租供國內基地台使用之房地。不可取消營業租賃之未來最低租賃給付總額如下：

	104年6月30日	103年12月31日	103年6月30日
1 年內	\$ 2,860,990	\$ 3,050,119	\$ 3,061,611
超過 1 年但不超過 5 年	5,761,701	5,807,675	6,467,826
超過 5 年	<u>1,334,333</u>	<u>1,513,894</u>	<u>1,619,127</u>
	<u>\$ 9,957,024</u>	<u>\$ 10,371,688</u>	<u>\$ 11,148,564</u>

(二) 本集團為出租人

本集團主要出租房地。不可取消營業租賃之未來最低租賃收取總額如下：

	104年6月30日	103年12月31日	103年6月30日
1 年內	\$ 384,347	\$ 410,921	\$ 439,383
超過 1 年但未超過 5 年	549,066	524,697	630,478
超過 5 年	<u>406,300</u>	<u>395,675</u>	<u>174,474</u>
	<u>\$ 1,339,713</u>	<u>\$ 1,331,293</u>	<u>\$ 1,244,335</u>

三七、資本風險管理

本集團進行資本管理以確保本集團內各企業能夠於繼續經營之前提下，藉由將債務及權益餘額最適化，以使股東報酬極大化。

本集團資本結構係由本集團之債務及歸屬於母公司業主之權益組成。

本集團主要管理階層得視需要重新檢視本集團資本結構，其檢視內容包括考量各類資本之成本及相關風險。本集團依據主要管理階層之建議，將藉由支付股利、發行新股、買回股份及發行新債或償付舊債等方式平衡其整體資本結構。

三八、金融工具

(一) 公允價值之資訊

公允價值衡量指引中建立衡量公允價值之架構，其衡量方式依照公允價值可觀察之程度分為第一至三級：

- 第一級公允價值衡量：係指活絡市場相同資產或負債之公開報價（未經調整）。
- 第二級公允價值衡量：係指除第一級之公開報價外，以屬於該資產或負債直接（亦即價格）或間接（亦即由價格推導而得）可觀察之輸入值推導公允價值。
- 第三級公允價值衡量：係指評價技術係非以可觀察市場資料為基礎之資產或負債之輸入值（不可觀察之輸入值）推導公允價值。

1. 非按公允價值衡量之金融工具

除下表所列外，本集團管理階層認為非按公允價值衡量之金融資產及金融負債之帳面金額趨近其公允價值或其公允價值無法可靠衡量：

104年6月30日

帳面金額	公允價值		
	第一級	第二級	第三級
持有至到期日金融資產			
公司債	\$ 6,552,612	\$ -	\$ 6,573,187
金融債	150,000	-	150,000
	<u>\$ 6,702,612</u>	<u>\$ -</u>	<u>\$ 6,723,187</u>

103年12月31日

帳面金額	公允價值		
	第一級	第二級	第三級
持有至到期日金融資產			
公司債	\$ 6,533,527	\$ -	\$ 6,564,145
金融債	950,742	-	951,385
	<u>\$ 7,484,269</u>	<u>\$ -</u>	<u>\$ 7,515,530</u>

103年6月30日

	帳面金額	公允價值		
		第一級	第二級	第三級
持有至到期日金融資產				
公司債	\$ 8,930,702	\$ -	\$ 8,973,057	\$ -
金融債	1,251,868	-	1,254,628	-
	<u>\$ 10,182,570</u>	<u>\$ -</u>	<u>\$ 10,227,685</u>	<u>\$ -</u>

上述第二級之公允價值衡量，係依現金流量折現分析決定之交易市場百元價，可觀察之輸入值包括債券存續期間、債券利率及交易對方之信用評等。

2. 按公允價值衡量之金融工具

104年6月30日

	第一級	第二級	第三級	合計
透過損益按公允價值衡量之金融資產				
衍生工具	<u>\$ -</u>	<u>\$ 1,216</u>	<u>\$ -</u>	<u>\$ 1,216</u>
備供出售金融資產				
國內外上市(櫃)有價證券				
一權益投資	<u>\$ 3,554,836</u>	<u>\$ -</u>	<u>\$ -</u>	<u>\$ 3,554,836</u>
透過損益按公允價值衡量之金融負債				
衍生工具	<u>\$ -</u>	<u>\$ 2,218</u>	<u>\$ -</u>	<u>\$ 2,218</u>

103年12月31日

	第一級	第二級	第三級	合計
透過損益按公允價值衡量之金融資產				
衍生工具	<u>\$ -</u>	<u>\$ 1,163</u>	<u>\$ -</u>	<u>\$ 1,163</u>
備供出售金融資產				
國內外上市(櫃)有價證券				
一權益投資	<u>\$ 3,914,212</u>	<u>\$ -</u>	<u>\$ -</u>	<u>\$ 3,914,212</u>
避險之衍生金融負債	<u>\$ -</u>	<u>\$ 283</u>	<u>\$ -</u>	<u>\$ 283</u>
透過損益按公允價值衡量之金融負債				
衍生工具	<u>\$ -</u>	<u>\$ 21</u>	<u>\$ -</u>	<u>\$ 21</u>

103 年 6 月 30 日

	第 一 級	第 二 級	第 三 級	合 計
避險之衍生金融資產 衍生工具	\$ -	\$ 24	\$ -	\$ 24
備供出售金融資產 國內外上市(櫃)有 價證券 - 權益投資	\$ 2,802,406	\$ -	\$ -	\$ 2,802,406
透過損益按公允價值衡 量之金融負債 衍生工具	\$ -	\$ 456	\$ -	\$ 456
避險之衍生金融負債 衍生工具	\$ -	\$ 287	\$ -	\$ 287

104 年及 103 年 1 月 1 日至 6 月 30 日無第一級與第二級公允價值衡量間移轉之情形。

金融資產及金融負債之公允價值係依下列方式決定：

- (1) 具標準條款與條件並於活絡市場交易之金融工具公允價值係參照市場報價決定。
- (2) 衍生工具係按期末之可觀察遠期匯率及合約所訂匯率估計未來現金流量，並以可反映各交易對方信用風險之折現率分別折現。

(二) 金融工具之種類

	104年6月30日	103年12月31日	103年6月30日
<u>金融資產</u>			
透過損益按公允價值衡量			
持有供交易	\$ 1,216	\$ 1,163	\$ -
避險之衍生金融資產	-	-	24
持有至到期日金融資產	6,702,612	7,484,269	10,182,570
放款及應收款(註1)	80,108,746	56,932,753	60,440,631
備供出售金融資產(註2)	5,941,764	6,280,742	5,214,913
<u>金融負債</u>			
透過損益按公允價值衡量			
持有供交易	2,218	21	456
避險之衍生金融負債	-	283	287
以攤銷後成本衡量(註3)	72,349,372	39,681,969	70,183,026

註 1：餘額係包含現金及約當現金、應收票據及帳款、應收關係人款項、其他金融資產及存出保證金（帳列其他資產）等放款及應收款。

註 2：餘額係包含分類為備供出售之以成本衡量金融資產餘額。

註 3：餘額係包含短期借款、應付票據及帳款、應付關係人款項、應付股利、部分其他應付款、存入保證金及長期借款等以攤銷後成本衡量之金融負債。

(三) 財務風險管理目的與政策

本集團主要金融工具包括權益及債務投資、應收帳款、應付帳款及借款等。本集團之財務管理部門係為各業務單位提供服務，統籌協調進入國內與國際金融市場操作，藉由依照風險程度與廣度分析暴險之內部風險報告監督及管理本集團營運有關之財務風險。該等風險包括市場風險（包含匯率風險、利率風險及其他價格風險）、信用風險及流動性風險。

本集團透過衍生金融工具規避暴險，以減輕該等風險之影響。衍生金融工具之運用受董事會通過之政策所規範，其目的為有效管理因營業或投資因匯率及利率等變動因素所產生之風險。內部人員持續地針對政策之遵循與暴險額度進行複核。本集團並未以投機目的而進行金融工具（包括衍生金融工具）之交易。

中華電信公司必須將重大風險事件及相關風險應變計畫及行動方案等資訊，及時且主動向審計委員會通報，並視需要依審計委員會之決議向董事會報告。

1. 市場風險

本集團之營運活動使本集團承擔之主要財務風險為外幣匯率變動風險（參閱下述(1)）以及利率變動風險（參閱下述(2)）。本集團以遠期外匯合約規避外幣資產及負債因匯率波動產生之風險。

本集團有關金融工具市場風險之暴險及其對該等暴險之管理與衡量方式並無改變。

(1) 匯率風險

本集團資產負債表日之外幣計價貨幣性資產與貨幣性負債帳面金額如下：

	104年6月30日	103年12月31日	103年6月30日
<u>資 產</u>			
美 元	\$ 6,317,087	\$ 5,308,244	\$ 4,537,837
歐 元	18,637	16,579	19,212
新 幣	7,786	77,349	16,612
人 民 幣	227,868	112,158	19,660
日 幣	181,863	2,783	3,313
<u>負 債</u>			
美 元	6,581,257	5,365,620	4,202,074
歐 元	556,634	766,955	1,244,222
新 幣	2,294	1,976	585
日 幣	9,854	5,555	7,183

本集團於資產負債表日具匯率風險暴險之衍生工具帳面金額如下：

	104年6月30日	103年12月31日	103年6月30日
<u>資 產</u>			
美 元	\$ 1,216	\$ 1,163	\$ -
歐 元	-	-	24
<u>負 債</u>			
美 元	329	21	456
歐 元	1,889	283	287

敏感度分析

本集團主要受到美元、歐元、新幣及人民幣等上表所列貨幣匯率波動之影響。

下表詳細說明當功能性貨幣對各攸關外幣之匯率增加及減少 5%時，本集團之敏感度分析。5%係為本集團內部向主要管理階層報告匯率風險時所使用之敏感度比率，亦代表管理階層對外幣匯率之合理可能變動範圍之評估。敏感度分析僅包括流通在外之外幣貨幣性項目及遠期外匯合約。下表之正數／負數係表示當功能性貨幣相對於各相關貨幣貶值 5%時，將使稅前淨利增加／減少之金額。

	104年1月1日 至6月30日	103年1月1日 至6月30日
<u>損 益</u>		
貨幣性資產及負債 (註 i)		
美 元	(\$ 13,209)	\$ 16,788
歐 元	(26,900)	(61,251)
新 幣	275	801
人 民 幣	11,393	983
日 幣	8,600	(194)
衍生工具 (註 ii)		
美 元	17,588	6,122
歐 元	(9,281)	-
<u>權 益</u>		
衍生工具 (註 iii)		
歐 元	-	(218)

註：(i) 主要源自於本集團於資產負債表日尚流通在外之外幣計價應收、應付款項。

(ii) 源自於遠期外匯合約。

(iii) 源自於指定為現金流量避險之衍生工具公允價值變動。

當功能性貨幣相對於各相關外幣升值 5% 時，其對稅前淨利之影響將為上表同金額之反向影響。

(2) 利率風險

本集團於資產負債表日受利率暴險之金融資產及金融負債帳面金額如下：

	104年6月30日	103年12月31日	103年6月30日
具公允價值利率風險			
— 金融資產	\$42,097,596	\$21,270,570	\$24,325,923
— 金融負債	860,000	564,400	990,000
具現金流量利率風險			
— 金融資產	5,343,645	4,625,384	5,554,651
— 金融負債	1,800,000	1,900,000	2,143,000

敏感度分析

下列敏感度分析係依非衍生工具於資產負債表日之利率暴險而定。本集團內部向主要管理階層報告利率時所使用之變動率為利率增加或減少 25 基點，此亦代表管理階層對利率之合理可能變動範圍之評估。

若利率增加／減少 25 基點，在所有其他變數維持不變之情況下，本集團 104 年 1 月 1 日至 6 月 30 日之稅前淨利將增加／減少 8,859 仟元，主要係因本集團之變動利率金融資產及長短期借款之暴險。

若利率增加／減少 25 基點，在所有其他變數維持不變之情況下，本集團 103 年 1 月 1 日至 6 月 30 日之稅前淨利將增加／減少 8,529 仟元，主要係因本集團之變動利率金融資產及長短期借款之暴險。

(3) 其他價格風險

本集團因上市（櫃）權益證券投資而產生權益價格暴險。該權益投資非持有供交易而係屬策略性投資。本集團管理階層藉由持有不同風險投資組合以管理風險。此外，本集團指派財務及投資等相關管理部門監督價格風險。

敏感度分析

下列敏感度分析係依資產負債表日之權益價格暴險進行。

若權益價格上漲／下跌 5%，104 年 1 月 1 日至 6 月 30 日稅前其他綜合損益將因備供出售金融資產公允價值之變動增加／減少 177,742 仟元。

若權益價格上漲／下跌 5%，103 年 1 月 1 日至 6 月 30 日稅前其他綜合損益將因備供出售金融資產公允價值之變動增加／減少 140,120 仟元。

2. 信用風險

信用風險係指交易對方拖欠合約義務而造成本集團財務損失之風險。截至資產負債表日止，本集團可能因交易對方未履行義務之最大信用風險暴險主要係來自於合併資產負債表所列之金融資產帳面金額。

本集團之客戶群廣大且相互無關聯，故信用風險之集中度有限。

3. 流動性風險

本集團係透過管理及維持足夠部位之現金及約當現金以支應本集團營運並減輕現金流量波動之影響。

(1) 流動性及利率風險表

下表係本集團已約定還款期間之非衍生金融負債剩餘合約到期分析，係依據本集團最早可能被要求還款之日期，並以金融負債未折現現金流量編製。

104年6月30日

	加權平均 有效利率 (%)	要求即付或					合	計
		短於1個月	1至3個月	3個月至1年	1至5年	5年以上		
非衍生金融負債								
無附息負債	-	\$ 34,614,754	\$ 38,027,663	\$ 962,649	\$ 4,654,717	\$ -	\$ 78,259,783	
浮動利率工具	1.18%	-	-	2,564	1,652,564	144,872	1,800,000	
固定利率工具	1.27%	800,000	30,000	30,000	-	-	860,000	
		<u>\$ 35,414,754</u>	<u>\$ 38,057,663</u>	<u>\$ 995,213</u>	<u>\$ 6,307,281</u>	<u>\$ 144,872</u>	<u>\$ 80,919,783</u>	

103年12月31日

	加權平均 有效利率 (%)	要求即付或					合	計
		短於1個月	1至3個月	3個月至1年	1至5年	5年以上		
非衍生金融負債								
無附息負債	-	\$ 41,582,178	\$ -	\$ 1,679,756	\$ 4,757,547	\$ -	\$ 48,019,481	
浮動利率工具	1.22%	-	-	-	1,755,128	144,872	1,900,000	
固定利率工具	1.37%	-	500,000	64,400	-	-	564,400	
		<u>\$ 41,582,178</u>	<u>\$ 500,000</u>	<u>\$ 1,744,156</u>	<u>\$ 6,512,675</u>	<u>\$ 144,872</u>	<u>\$ 50,483,881</u>	

103年6月30日

	加權平均 有效利率 (%)	要求即付或					合	計
		短於1個月	1至3個月	3個月至1年	1至5年	5年以上		
非衍生金融負債								
無附息負債	-	\$ 35,311,055	\$ 35,103,221	\$ -	\$ 4,774,790	\$ -	\$ 75,189,066	
浮動利率工具	1.23%	10,000	85,000	300,000	1,748,000	-	2,143,000	
固定利率工具	1.35%	115,000	865,000	10,000	-	-	990,000	
		<u>\$ 35,436,055</u>	<u>\$ 36,053,221</u>	<u>\$ 310,000</u>	<u>\$ 6,522,790</u>	<u>\$ -</u>	<u>\$ 78,322,066</u>	

下表係本集團針對衍生金融工具所作之流動性分析，就採總額交割之衍生工具，係以未折現之總現金流入及流出為基礎編製。

104年6月30日

	要求即付或 短於1個月	1至3個月	3個月 至1年	1至5年	合計
<u>總額交割</u>					
遠期外匯合約					
一流入	\$ 353,580	\$ 186,591	\$ -	\$ -	\$ 540,171
一流出	<u>352,693</u>	<u>188,480</u>	<u>-</u>	<u>-</u>	<u>541,173</u>
	<u>\$ 887</u>	<u>(\$ 1,889)</u>	<u>\$ -</u>	<u>\$ -</u>	<u>(\$ 1,002)</u>

103年12月31日

	要求即付或 短於1個月	1至3個月	3個月 至1年	1至5年	合計
<u>總額交割</u>					
遠期外匯合約					
一流入	\$ 220,135	\$ 90,226	\$ -	\$ -	\$ 310,361
一流出	<u>218,993</u>	<u>90,509</u>	<u>-</u>	<u>-</u>	<u>309,502</u>
	<u>\$ 1,142</u>	<u>(\$ 283)</u>	<u>\$ -</u>	<u>\$ -</u>	<u>\$ 859</u>

103年6月30日

	要求即付或 短於1個月	1至3個月	3個月 至1年	1至5年	合計
<u>總額交割</u>					
遠期外匯合約					
一流入	\$ 122,506	\$ 177,936	\$ -	\$ -	\$ 300,442
一流出	<u>122,962</u>	<u>178,199</u>	<u>-</u>	<u>-</u>	<u>301,161</u>
	<u>(\$ 456)</u>	<u>(\$ 263)</u>	<u>\$ -</u>	<u>\$ -</u>	<u>(\$ 719)</u>

(2) 融資額度

	<u>104年6月30日</u>	<u>103年12月31日</u>	<u>103年6月30日</u>
無擔保銀行借款額度			
一已動用金額	\$ 860,000	\$ 564,400	\$ 1,085,000
一未動用金額	<u>43,989,280</u>	<u>35,314,880</u>	<u>29,524,280</u>
	<u>\$ 44,849,280</u>	<u>\$ 35,879,280</u>	<u>\$ 30,609,280</u>
有擔保銀行借款額度			
一已動用金額	\$ 1,800,000	\$ 1,900,000	\$ 2,048,000
一未動用金額	<u>748,000</u>	<u>818,000</u>	<u>600,000</u>
	<u>\$ 2,548,000</u>	<u>\$ 2,718,000</u>	<u>\$ 2,648,000</u>

三九、關係人交易

中華電信公司為政府持有重大股份之公司，並以一般交易條件提供固定網路、行動通信、網際網路及加值通信暨其他通信服務予其他政府關係個體。因上述與其他政府關係個體交易之個別金額或彙總金額均不重大，故未揭露相關交易金額，惟其相關收入及成本均已入帳。

(一) 關係人之名稱及關係

<u>關 係 人 名 稱</u>	<u>與 本 集 團 之 關 係</u>
台灣國際標準電子股份有限公司	關聯企業
台灣碩網娛樂股份有限公司	關聯企業
願境網訊股份有限公司	關聯企業
勤歲國際科技股份有限公司	關聯企業
點鑽整合行銷股份有限公司	關聯企業
Viettel-CHT Co., Ltd.	關聯企業
台灣港務國際物流股份有限公司	關聯企業
華達數位科技股份有限公司	合 資
中華優購股份有限公司	合 資
資拓宏宇國際股份有限公司	關聯企業
神準科技股份有限公司	關聯企業
鴻達科技股份有限公司	關聯企業
ST-2 Satellite Ventures Pte., Ltd.	關聯企業
廈門碩泰商務科技有限公司	關聯企業
域動行銷股份有限公司	關聯企業
其他關係人	
財團法人中華電信基金會	受中華電信公司捐贈金額達該基金會實收基金總額三分之一以上
財團法人神腦科技文教基金會	受子公司神腦國際捐贈金額達該基金會實收基金總額三分之一以上
碩銓科技股份有限公司	對子公司中華碩銓有重大影響力
全國電子股份有限公司	子公司神腦國際之實質關係人
聯合報股份有限公司	對子公司智趣王有重大影響力

(二) 本集團間之交易、帳戶餘額、收益及費損交易於合併時全數予以銷除，故未揭露於本附註。本集團與關係人間之交易條件，除無同類交易可循，其交易條件係由雙方協商決定外，其餘交易條件與非關係人並無重大差異。本集團與其他關係人間之交易揭露如下：

1. 營業交易

	營	業	收	入
	104年4月1日	103年4月1日	104年1月1日	103年1月1日
	至6月30日	至6月30日	至6月30日	至6月30日
關聯企業	\$ 80,837	\$ 84,045	\$ 142,999	\$ 168,154
合 資	\$ 2,061	\$ 1,747	\$ 3,822	\$ 3,243
其他關係人	\$ 19,479	\$ 17,034	\$ 48,243	\$ 32,592

	營	業	成	本	及	費	用
	104年4月1日	103年4月1日	104年1月1日	104年1月1日	103年1月1日	103年1月1日	103年1月1日
	至6月30日	至6月30日	至6月30日	至6月30日	至6月30日	至6月30日	至6月30日
關聯企業	\$ 303,649	\$ 346,048	\$ 582,821	\$ 582,821	\$ 731,264	\$ 731,264	\$ 731,264
合 資	\$ 238	\$ -	\$ 397	\$ 397	\$ -	\$ -	\$ -
其他關係人	\$ 4,471	\$ 16,581	\$ 53,913	\$ 53,913	\$ 69,638	\$ 69,638	\$ 69,638

2. 非營業交易

	營	業	外	收	入	及	支	出
	104年4月1日	103年4月1日	104年1月1日	104年1月1日	103年1月1日	103年1月1日	103年1月1日	103年1月1日
	至6月30日	至6月30日	至6月30日	至6月30日	至6月30日	至6月30日	至6月30日	至6月30日
關聯企業	\$ 8,996	\$ 16,974	\$ 18,476	\$ 18,476	\$ 16,974	\$ 16,974	\$ 16,974	\$ 16,974

3. 資產負債表日之應收關係人款項餘額如下：

	104年6月30日	103年12月31日	103年6月30日
關聯企業	\$ 13,606	\$ 61,964	\$ 55,905
合 資	177	80	574
其他關係人	7,855	18,964	13,201
	\$ 21,638	\$ 81,008	\$ 69,680

4. 資產負債表日之應付關係人款項餘額如下：

	104年6月30日	103年12月31日	103年6月30日
關聯企業	\$ 417,881	\$ 402,372	\$ 586,692
合 資	9,486	12	36,263
其他關係人	4,475	5,581	16,781
	\$ 431,842	\$ 407,965	\$ 639,736

5. 資產負債表日之存入保證金屬關係人交易餘額如下：

	104年6月30日	103年12月31日	103年6月30日
關聯企業	\$ 6,609	\$ 9,419	\$ 6,048
其他關係人	-	247	-
	<u>\$ 6,609</u>	<u>\$ 9,666</u>	<u>\$ 6,048</u>

6. 本集團於 104 年及 103 年 4 月 1 日至 6 月 30 日及 104 年及 103 年 1 月 1 日至 6 月 30 日向關係人購買不動產、廠房及設備之交易金額如下：

	104年4月1日 至6月30日	103年4月1日 至6月30日	104年1月1日 至6月30日	103年1月1日 至6月30日
關聯企業	\$ 158,723	\$ 279,964	\$ 158,723	\$ 450,750
合 資	8,572	-	8,572	-
	<u>\$ 167,295</u>	<u>\$ 279,964</u>	<u>\$ 167,295</u>	<u>\$ 450,750</u>

主要係向台灣國際標準電子股份有限公司及華達數位科技股份有限公司購置電信設備。

7. 預付款項

中華電信公司於 99 年 3 月 12 日與新加坡 ST-2 Satellite Ventures Pte., Ltd. 簽署 ST-2 衛星轉頻器租賃契約，約定自 ST-2 衛星正式營運起 15 年為租賃期間，契約總價款約 6,000,000 仟元（SGD260,723 仟元），其中預付租金 3,067,711 仟元，剩餘金額於 ST-2 衛星開始營運後按年支付。ST-2 衛星已於 100 年 5 月完成發射，並已於 100 年 8 月正式營運。104 年 4 月 1 日至 6 月 30 日預付租金轉列租金費用 51,099 仟元，加計 104 年 4 月 1 日至 6 月 30 日按年計算之租金費用 49,540 仟元，合計租金費用 100,639 仟元。104 年 1 月 1 日至 6 月 30 日預付租金轉列租金費用 102,199 仟元，加計 104 年 1 月 1 日至 6 月 30 日按年計算之租金費用 97,341 仟元，合計租金費用 199,540 仟元。截至 104 年 6 月 30 日止，中華電信公司預付租金餘額 2,265,414 仟元（帳列預付款項項下之預付租金—流動 204,399 仟元及預付款項項下之預付租金—非流動 2,061,015 仟元）。

(三) 對主要管理階層之獎酬

104年及103年4月1日至6月30日及104年及103年1月1日至6月30日對董事及主要管理階層之薪酬總額如下：

	104年4月1日 至6月30日	103年4月1日 至6月30日	104年1月1日 至6月30日	103年1月1日 至6月30日
短期員工福利	\$ 42,735	\$ 52,237	\$ 113,899	\$ 125,989
退職後福利	2,327	2,158	4,468	4,258
股份基礎給付	1,332	2,444	2,664	4,888
	<u>\$ 46,394</u>	<u>\$ 56,839</u>	<u>\$ 121,031</u>	<u>\$ 135,135</u>

董事及主要管理階層之薪酬係由薪酬委員會依照個人績效及市場趨勢決定。

四十、質抵押之資產

下列資產業已提供作為本集團長期借款之擔保品及進口原物料之關稅擔保：

	104年6月30日	103年12月31日	103年6月30日
不動產、廠房及設備	\$ 3,065,223	\$ 3,079,179	\$ 3,093,786
在建土地（帳列存貨項下）	1,998,733	1,998,733	1,998,733
受限制資產（帳列其他資產 —其他項下）	1,041	1,041	1,041
	<u>\$ 5,064,997</u>	<u>\$ 5,078,953</u>	<u>\$ 5,093,560</u>

四一、重大或有負債及未認列之合約承諾

除其他附註另有說明者外，本集團於資產負債表日有下列重大承諾及或有事項：

- (一) 已簽約之購置土地、房屋及建築計約 1,717,678 仟元。
- (二) 已簽約之購置電信線路及機械設備計約 19,740,608 仟元。
- (三) 中華電信公司配合台北市政府推動共同管道建設成立基金，經核定應籌撥 2,000,000 仟元，85年8月15日已撥 1,000,000 仟元，帳列其他金融資產—非流動，餘額 1,000,000 仟元俟共同管道工程開工後週轉基金不足時，再視台北市政府通知撥款。

四二、具重大影響之外幣資產及負債資訊

以下資訊係按本集團各個體功能性貨幣以外之外幣彙總表達，所揭露之匯率係指該等外幣換算至本合併財務報告表達貨幣（新台幣）之匯率：

單位：各外幣／新台幣仟元

104年6月30日

金 融 資 產	外 幣	匯 率	新 台 幣
<u>貨幣性項目</u>			
<u>現 金</u>			
美 元	\$ 6,240	30.86	\$ 192,568
歐 元	443	34.46	15,276
新 幣	272	22.96	6,255
人 民 幣	45,821	4.97	227,868
日 幣	713,562	0.252	179,818
<u>應收帳款</u>			
美 元	198,461	30.86	6,124,519
歐 元	98	34.46	3,361
新 幣	67	22.96	1,531
日 幣	8,115	0.252	2,045
<u>非貨幣性項目</u>			
<u>採用權益法之投資</u>			
美 元	1,032	30.86	32,058
新 幣	25,502	22.96	585,525
<u>金 融 負 債</u>			
<u>貨幣性項目</u>			
<u>應付款項</u>			
美 元	213,262	30.86	6,581,257
歐 元	16,153	34.46	556,634
新 幣	100	22.96	2,294
日 幣	39,102	0.252	9,854

103年12月31日

	外	幣	匯	率	新	台	幣
<u>金 融 資 產</u>							
<u>貨幣性項目</u>							
<u>現 金</u>							
美 元	\$	5,076		31.65	\$	160,666	
歐 元		344		38.47		13,221	
新 幣		3,175		23.94		76,019	
人 民 幣		22,035		5.09		112,158	
日 幣		1,571		0.265		416	
<u>應收帳款</u>							
美 元		162,641		31.65		5,147,578	
歐 元		87		38.47		3,358	
新 幣		56		23.94		1,330	
日 幣		8,933		0.265		2,367	
<u>非貨幣性項目</u>							
<u>採用權益法之投資</u>							
美 元		986		31.65		31,211	
新 幣		23,324		23.94		558,379	

金 融 負 債

貨幣性項目

應付款項

美 元		169,530		31.65		5,365,620	
歐 元		19,936		38.47		766,955	
新 幣		83		23.94		1,976	
日 幣		20,963		0.265		5,555	

103年6月30日

	外	幣	匯	率	新	台	幣
<u>金 融 資 產</u>							
<u>貨幣性項目</u>							
<u>現 金</u>							
美 元	\$	9,167		29.87	\$	273,764	
歐 元		394		40.78		16,081	
新 幣		646		23.93		15,455	
人 民 幣		4,087		4.81		19,660	
日 幣		7,342		0.295		2,166	

(接次頁)

(承前頁)

	103年6月30日		
	外	幣 匯 率	新 台 幣
<u>應收帳款</u>			
美 元	\$ 142,778	29.87	\$ 4,264,073
歐 元	77	40.78	3,131
新 幣	48	23.93	1,157
日 幣	3,887	0.295	1,147
<u>非貨幣性項目</u>			
<u>採用權益法之投資</u>			
美 元	929	29.87	27,749
新 幣	24,198	23.93	579,064
<u>金 融 負 債</u>			
<u>貨幣性項目</u>			
<u>應付帳款</u>			
美 元	140,702	29.87	4,202,074
歐 元	30,511	40.78	1,244,222
新 幣	24	23.93	585
日 幣	24,348	0.295	7,183

本集團於 104 年及 103 年 4 月 1 日至 6 月 30 日未實現外幣兌換損益分別為損失 78,057 仟元及利益 20,106 仟元；104 年及 103 年 1 月 1 日至 6 月 30 日未實現外幣兌換利益分別為 36,316 仟元及 46,988 仟元。由於外幣交易及集團個體之功能性貨幣種類繁多，故無法按各重大影響之外幣別揭露兌換損益。

四三、附註揭露事項

(一) 重大交易事項及(二)轉投資事業相關資訊：

1. 資金貸與他人：無。
2. 為他人背書保證：無。
3. 期末持有有價證券情形（不包含投資子公司、關聯企業及合資部分）：附表一。
4. 累積買進或賣出同一有價證券之金額達新台幣 3 億元或實收資本額 20% 以上：附表二。

5. 取得不動產之金額達新台幣 3 億元或實收資本額 20% 以上：無。
6. 處分不動產之金額達新台幣 3 億元或實收資本額 20% 以上：無。
7. 與關係人進、銷貨之金額達新台幣 1 億元或實收資本額 20% 以上：附表三。
8. 應收關係人款項達新台幣 1 億元或實收資本額 20% 以上：附表四。
9. 被投資公司名稱、所在地區……等（不包含大陸被投資公司）相關資訊：附表五。
10. 從事衍生工具交易：請參閱附註七、二一及三八。

(三) 大陸投資資訊：附表六。

(四) 母子公司間及各子公司間業務關係及重要交易往來情形及金額：附表七。

四四、部門資訊

本集團分為五個應報導部門，各部門係提供不同產品或勞務之策略事業單位，並分別予以管理。各類部門資訊會定期提供予本集團總執行長，用以分配資源及評量部門績效。本集團主要係以收入及稅前淨利作為部門績效之評估基礎。本集團之應報導部門如下：

- (一) 國內固定通信部門：提供市內網路、長途網路及寬頻接取等相關服務。
- (二) 行動通信部門：提供行動通信及手機銷售等相關服務。
- (三) 網際網路部門：提供 HiNet 上網等相關服務。
- (四) 國際固定通信部門：提供國際網路等相關服務。
- (五) 其他部門：未報導之其他經營活動及營運部門。其收入主要係提供非電信業務之服務所產生。

本集團各營運部門之會計政策與附註三所述之重大會計政策相同。

部門收入與營運結果

本集團繼續營業單位之收入與營運結果依應報導部門分析如下：

	國內固定通信	行動通信	網際網路	國際固定通信	其他	總計
104年4月1日至6月30日						
收入						
來自外部客戶收入	\$ 17,761,244	\$ 28,511,931	\$ 6,323,423	\$ 3,669,165	\$ 654,830	\$ 56,920,593
部門間收入	<u>5,381,749</u>	<u>793,160</u>	<u>1,200,834</u>	<u>514,832</u>	<u>790,500</u>	<u>8,681,075</u>
部門收入	<u>\$ 23,142,993</u>	<u>\$ 29,305,091</u>	<u>\$ 7,524,257</u>	<u>\$ 4,183,997</u>	<u>\$ 1,445,330</u>	65,601,668
內部沖銷						(8,681,075)
合併收入						<u>\$ 56,920,593</u>
部門稅前淨利(損)	<u>\$ 5,887,720</u>	<u>\$ 5,173,750</u>	<u>\$ 2,404,198</u>	<u>\$ 297,373</u>	<u>(\$ 213,163)</u>	<u>\$ 13,549,878</u>
104年1月1日至6月30日						
收入						
來自外部客戶收入	\$ 35,296,963	\$ 56,510,079	\$ 12,541,466	\$ 7,728,675	\$ 1,316,217	\$ 113,393,400
部門間收入	<u>10,967,140</u>	<u>1,769,643</u>	<u>2,309,002</u>	<u>991,921</u>	<u>1,539,602</u>	<u>17,577,308</u>
部門收入	<u>\$ 46,264,103</u>	<u>\$ 58,279,722</u>	<u>\$ 14,850,468</u>	<u>\$ 8,720,596</u>	<u>\$ 2,855,819</u>	130,970,708
內部沖銷						(17,577,308)
合併收入						<u>\$ 113,393,400</u>
部門稅前淨利(損)	<u>\$ 12,127,815</u>	<u>\$ 9,363,387</u>	<u>\$ 4,703,518</u>	<u>\$ 377,580</u>	<u>(\$ 499,364)</u>	<u>\$ 26,072,936</u>
103年4月1日至6月30日						
收入						
來自外部客戶收入	\$ 17,233,714	\$ 27,779,522	\$ 6,295,404	\$ 3,929,697	\$ 545,898	\$ 55,784,235
部門間收入	<u>5,032,807</u>	<u>1,239,059</u>	<u>1,364,125</u>	<u>550,703</u>	<u>794,138</u>	<u>8,980,832</u>
部門收入	<u>\$ 22,266,521</u>	<u>\$ 29,018,581</u>	<u>\$ 7,659,529</u>	<u>\$ 4,480,400</u>	<u>\$ 1,340,036</u>	64,765,067
內部沖銷						(8,980,832)
合併收入						<u>\$ 55,784,235</u>
部門稅前淨利(損)	<u>\$ 4,964,296</u>	<u>\$ 5,632,115</u>	<u>\$ 2,502,879</u>	<u>\$ 140,816</u>	<u>(\$ 452,874)</u>	<u>\$ 12,787,232</u>
103年1月1日至6月30日						
收入						
來自外部客戶收入	\$ 34,384,448	\$ 55,287,580	\$ 12,429,451	\$ 7,727,894	\$ 1,004,774	\$ 110,834,147
部門間收入	<u>10,065,512</u>	<u>2,733,810</u>	<u>2,560,939</u>	<u>1,037,470</u>	<u>967,512</u>	<u>17,365,243</u>
部門收入	<u>\$ 44,449,960</u>	<u>\$ 58,021,390</u>	<u>\$ 14,990,390</u>	<u>\$ 8,765,364</u>	<u>\$ 1,972,286</u>	128,199,390
內部沖銷						(17,365,243)
合併收入						<u>\$ 110,834,147</u>
部門稅前淨利(損)	<u>\$ 10,207,084</u>	<u>\$ 11,107,749</u>	<u>\$ 4,777,972</u>	<u>\$ 154,452</u>	<u>(\$ 1,119,407)</u>	<u>\$ 25,127,850</u>

中華電信股份有限公司及其子公司

期末持有有價證券情形

民國 104 年 6 月 30 日

附表一

單位：新台幣仟元

持有之公司	有價證券種類	有價證券名稱	與有價證券發行人係屬之關係	帳列項目	期末				備註	
					單位數 (仟股或仟單位)	帳面金額 (註一)	持股比率(%)	公允價值		
中華電信股份有限公司	股票	台北金融大樓	—	以成本衡量之金融資產	172,927	\$ 1,789,530	12	\$ -	—	
		Innovation Works Developmet Fund, L.P.	—	以成本衡量之金融資產	-	212,802	4	-	—	
	股票	台灣工銀貳創業投資公司	—	以成本衡量之金融資產	9,461	94,608	17	-	—	
		全球一動公司	—	以成本衡量之金融資產	7,617	77,018	3	-	—	
		智玖創業投資公司	—	以成本衡量之金融資產	2,625	26,250	8	-	—	
		Innovation Works Limited	—	以成本衡量之金融資產	1,000	31,390	2	-	—	
		縱橫資通能源公司	—	以成本衡量之金融資產	2,000	-	18	-	—	
		榮電公司	—	以成本衡量之金融資產	4,765	-	10	-	—	
		倍捷科技公司	—	以成本衡量之金融資產	200	-	7	-	—	
		台灣行動支付公司	—	以成本衡量之金融資產	1,200	12,000	2	-	—	
		中華航空公司	—	備供出售金融資產—非流動	263,622	3,466,631	5	3,466,631	註二	
		債券	94 台電 2E02	—	持有至到期日金融資產	-	150,083	-	150,070	註三
			94 台電 2E02	—	持有至到期日金融資產	-	100,051	-	100,046	註三
	95 中油 1C		—	持有至到期日金融資產	-	100,927	-	101,216	註三	
	95 中油 1C		—	持有至到期日金融資產	-	201,892	-	202,432	註三	
	95 台電 2C		—	持有至到期日金融資產	-	202,573	-	203,121	註三	
	95 台電 3C		—	持有至到期日金融資產	-	203,283	-	203,533	註三	
	97 中鋼 2B		—	持有至到期日金融資產	-	100,440	-	100,813	註三	
	97 中鋼 2B		—	持有至到期日金融資產	-	150,778	-	151,219	註三	
	99 台化 2		—	持有至到期日金融資產	-	100,012	-	100,068	註三	
	99 台化 2		—	持有至到期日金融資產	-	50,004	-	50,034	註三	
	99 台電 3A		—	持有至到期日金融資產	-	100,014	-	100,033	註三	
	99 台電 4A		—	持有至到期日金融資產	-	99,996	-	100,111	註三	
99 台電 4A	—	持有至到期日金融資產	-	49,998	-	50,055	註三			
99 台電 4A	—	持有至到期日金融資產	-	150,013	-	150,166	註三			
99 南亞 2	—	持有至到期日金融資產	-	25,012	-	25,034	註三			
99 塑化 3	—	持有至到期日金融資產	-	149,997	-	150,043	註三			
99 富邦金 3	—	持有至到期日金融資產	-	1,001,404	-	1,001,336	註三			

(接次頁)

(承前頁)

持 有 之 公 司	有 價 證 券 類	有 價 證 券 名 稱	與 有 價 證 券 發 行 人 係 之 關 係	帳 列 項 目	期		持 股 比 率 (%)	公 允 價 值	備 註	
					單 位 數	帳 面 金 額				
					(仟 股 或 仟 單 位)	(註 一)				
神腦國際公司 是方電訊公司 中華投資公司	債 券	00 中鋼 1A	—	持有至到期日金融資產	-	\$ 100,085	-	\$ 100,327	註三	
	債 券	00 中鋼 1A	—	持有至到期日金融資產	-	300,496	-	300,980	註三	
	債 券	00 台化 1	—	持有至到期日金融資產	-	149,930	-	149,999	註三	
	債 券	00 台積 1A	—	持有至到期日金融資產	-	299,921	-	301,914	註三	
	債 券	00 台積 1A	—	持有至到期日金融資產	-	100,244	-	100,638	註三	
	債 券	00 富邦金 1	—	持有至到期日金融資產	-	300,605	-	302,794	註三	
	債 券	00 富邦金 1	—	持有至到期日金融資產	-	100,188	-	100,931	註三	
	債 券	00 塑化 1	—	持有至到期日金融資產	-	74,969	-	75,345	註三	
	債 券	00 塑化 3	—	持有至到期日金融資產	-	199,942	-	200,672	註三	
	債 券	01 中油 2A	—	持有至到期日金融資產	-	199,911	-	200,794	註三	
	債 券	01 台電 1A	—	持有至到期日金融資產	-	99,963	-	100,491	註三	
	債 券	01 台電 1A	—	持有至到期日金融資產	-	39,986	-	40,196	註三	
	債 券	01 台電 2A	—	持有至到期日金融資產	-	99,961	-	100,655	註三	
	債 券	01 台積 1A	—	持有至到期日金融資產	-	199,936	-	201,119	註三	
	債 券	01 台積 1A	—	持有至到期日金融資產	-	99,968	-	100,560	註三	
	債 券	01 台積 1A	—	持有至到期日金融資產	-	200,117	-	201,119	註三	
	債 券	01 台積 2A	—	持有至到期日金融資產	-	199,917	-	201,046	註三	
	債 券	01 台積 3A	—	持有至到期日金融資產	-	199,909	-	201,141	註三	
	中華投資公司	債 券	01 富邦金 1A	—	持有至到期日金融資產	-	300,000	-	302,360	註三
		債 券	01 開控 1A	—	持有至到期日金融資產	-	150,023	-	150,332	註三
債 券		01 開控 1A	—	持有至到期日金融資產	-	100,032	-	100,222	註三	
債 券		01 開控 1A	—	持有至到期日金融資產	-	100,032	-	100,222	註三	
債 券		01 翰銀 2	—	持有至到期日金融資產	-	150,000	-	150,000	註三	
股 票		台大創新育成公司	—	以成本衡量之金融資產	1,200	12,000	9	-	—	
股 票		三通網資訊公司	—	以成本衡量之金融資產	374	3,450	10	-	—	
股 票		21Vianet Group, Inc.	—	備供出售金融資產	-	-	-	-	註二	
股 票		智同科技公司	—	以成本衡量之金融資產	4,571	73,964	11	-	—	
股 票		智玖創業投資公司	—	以成本衡量之金融資產	875	8,750	3	-	—	
中華興達公司	股 票	明興光電公司	—	以成本衡量之金融資產	500	498	-	-	—	
	股 票	茂暘能源科技公司	—	以成本衡量之金融資產	990	-	3	-	—	
	股 票	采鈺科技公司	—	以成本衡量之金融資產	649	18,175	-	-	—	
	股 票	超寶光電科技公司	—	以成本衡量之金融資產	441	-	8	-	—	
	股 票	商店街市集國際資訊公司	—	備供出售金融資產—非流動	254	41,631	2	41,631	註二	
	股 票	湯石照明科技公司	—	備供出售金融資產—非流動	1,280	46,574	3	46,574	註二	
	股 票	志品(福州)技術工程公司	—	以成本衡量之金融資產	-	26,707	5	-	—	

註一：按公允價值衡量者，係以公允價值評價調整後及扣除累計減損之帳面餘額列示；非屬按公允價值衡量者，係以原始取得成本或攤銷後成本扣除累計減損之帳面餘額列示。

註二：公允價值係按 104 年 6 月 30 日收盤價計算。

註三：公允價值係按 104 年 6 月 30 日交易市場百元價計算。

中華電信股份有限公司及其子公司
 累積買進或賣出同一有價證券之金額達新台幣3億元或實收資本額20%以上
 民國104年1月1日至6月30日

附表二

單位：新台幣仟元

買、賣之公司	有價證券種類及名稱	帳列項目	交易對象	關係	期		初買		入賣		出		期		末	
					單 位 數 (仟 股 或 仟 單 位)	金 額 (註 一)	單 位 數 (仟 股 或 仟 單 位)	金 額 (註 一)	單 位 數 (仟 股 或 仟 單 位)	售 價 (註 一)	帳 面 成 本 (註 一)	處 分 利 益 (損 失)	單 位 數 (仟 股 或 仟 單 位)	金 額 (註 一)		
中華電信股份有限公司	債 券															
	01 凱基證1	持有至到期日金融資產	—	—	-	\$ 300,000 (註二)	-	\$ -	-	\$ -	\$ 300,000 (註二)	\$ -	-	-	\$ -	
	99 北富銀5A	持有至到期日金融資產	—	—	-	600,000 (註二)	-	-	-	-	600,000 (註二)	-	-	-	-	
	99 富邦金3	持有至到期日金融資產	—	—	-	-	-	1,000,000 (註二)	-	-	-	-	-	-	1,000,000 (註二)	

註一：係以未依公允價值調整之原始投資金額列示。

註二：係以面額列示。

中華電信股份有限公司及其子公司

與關係人進、銷貨交易金額達新台幣1億元或實收資本額20%以上者

民國104年1月1日至6月30日

附表三

單位：新台幣仟元

進(銷)貨公司	交易對象名稱	關係	交易情形				交易條件與一般交易不同之情形及原因		應收(付)票據、帳款	
			進(銷)貨 (註一)	金額 (註二及五)	佔總進(銷) 比率(%)	授信期間	單價	授信期間	餘額 (註三及五)	佔總應收(付) 款項之比率 (%)
中華電信股份有限公司	神腦國際公司	子公司	銷貨	\$ 377,588	-	30天	\$ -	-	\$ 23,960	-
			進貨	5,523,655	9	30~90天	-	-	(1,363,409)	(9)
	中華系統整合公司	子公司	進貨	307,331	1	30天	-	-	(172,925)	(1)
	是方電訊公司	子公司	銷貨	116,778	-	60天	-	-	24,215	-
			進貨	165,889	-	30天	-	-	(42,352)	-
	Chunghwa Telecom Global, Inc.	子公司	進貨	169,511	-	90天	-	-	(61,251)	-
	宏華國際公司	子公司	進貨	1,545,990	3	30~60天	-	-	(631,422)	(4)
	ST-2 Satellite Ventures Pte. Ltd.	關聯企業	進貨	199,540	-	30天	-	-	(48,748)	-
神腦國際公司	台灣國際標準電子公司	關聯企業	進貨	208,196	-	30~90天	-	-	(228,489)	(1)
	台灣碩網公司	關聯企業	銷貨	101,023	-	60天	-	-	49	-
	中華電信股份有限公司	母公司	銷貨	5,526,813	30	30~90天	-	-	1,374,387	67
			進貨	217,917	1	30天	-	-	(18,085)	(1)
中華系統整合公司	鴻達科技公司	關聯企業	進貨	103,641	1	30天	-	-	(17,566)	(1)
是方電訊公司	中華電信股份有限公司	母公司	銷貨	370,757	75	30天	-	-	172,925	70
	中華電信股份有限公司	母公司	銷貨	165,889	20	30天	-	-	42,352	28
Chunghwa Telecom Global, Inc.	中華電信股份有限公司	母公司	進貨	116,778	20	60天	-	-	(24,215)	(24)
	中華電信股份有限公司	母公司	銷貨	169,511	52	90天	-	-	61,251	74
	宏華國際公司	中華電信股份有限公司	銷貨	1,545,990	100	30~60天	-	-	631,422	100

註一：進貨包含勞務取得成本。

註二：母子公司間進貨及銷貨之差異，主要係因母子公司部分帳列存貨暨不動產、廠房及設備、無形資產或營業費用等項目所致。

註三：應收(付)票據、帳款不含代收代付及其他應收(付)款項等性質之餘額。

註四：母子公司與關係人間之交易條件，除無相關同類交易可循，其交易條件係由雙方協商決定外，其餘交易條件與非關係人並無重大差異。

註五：屬各合併個體間之交易、帳戶餘額、收益及費損於合併時已全數予以銷除。

中華電信股份有限公司及其子公司
 應收關係人款項達新台幣1億元或實收資本額20%以上者
 民國104年6月30日

附表四

單位：新台幣仟元

帳列應收款項之公司	交易對象名稱	關係	應收關係人款項餘額	週轉率 (註一)	逾期應收關係人款項金額	處理方式	應收關係人款項 期後收回金額	提列備抵 呆帳金額
中華電信股份有限公司	神腦國際公司	子公司	\$ 321,852 (註二)	13.53	\$ -	-	\$ 256,806	\$ -
神腦國際公司	中華電信公司	母公司	1,853,971 (註二)	7.99	-	-	300,495	-
中華系統整合公司	中華電信公司	母公司	172,925 (註二)	2.38	-	-	20,269	-
宏華國際公司	中華電信公司	母公司	631,422 (註二)	5.62	-	-	216,053	-

註一：週轉率之平均應收帳款餘額係已減除代收代付之款項。

註二：業已全數沖銷。

中華電信股份有限公司及其子公司

被投資公司名稱、所在地區…等相關資訊(不包含大陸被投資公司)

民國 104 年 1 月 1 日至 6 月 30 日

附表五

單位：新台幣仟元
股數：仟股

投資公司名稱	被投資公司名稱	所在地區	主要營業項目	原始投資金額		期末持有		被投資公司 本期(損)益	本期認列之 投資(損)益 (註一及二)	備註	
				本期期末	去年年底	股數	比率(%)				帳面金額
中華電信股份有限公司	神腦國際公司	台灣	行動電話及周邊配件銷售、代理中華電信門號銷售	\$ 1,065,813	\$ 1,065,813	71,773	28	\$ 1,613,883	\$ 381,274	\$ 103,052	子公司(註五)
中華電信股份有限公司	光世代建設開發公司	台灣	土地開發及營建業務	3,000,000	3,000,000	300,000	100	3,846,533	2,686	2,722	子公司(註五)
中華電信股份有限公司	Donghwa Telecom Co., Ltd.	香港	提供國際數據專線、IP 虛擬企業網路、網路轉接服務等業務	1,567,453	1,567,453	402,590	100	1,519,239	(13,076)	(13,076)	子公司(註五)
中華電信股份有限公司	Chunghwa Telecom Singapore Pte., Ltd.	新加坡	提供國際數據專線、IP 虛擬企業網路、網路轉接服務等業務	574,112	574,112	26,383	100	808,365	42,870	42,870	子公司(註五)
中華電信股份有限公司	中華系統整合公司	台灣	提供客戶資訊整合服務及通信終端設備	838,506	838,506	60,000	100	695,935	(6,856)	12,741	子公司(註五)
中華電信股份有限公司	是方電訊公司	台灣	國際電信設施及 IDC 服務、網路整合服務、通信整合服務	482,165	482,165	37,942	69	651,942	129,329	90,335	子公司(註五)
中華電信股份有限公司	中華投資公司	台灣	一般投資業務	639,559	639,559	68,085	89	662,274	59,134	52,629	子公司(註五)
中華電信股份有限公司	Prime Asia Investments Group Ltd. (B.V.I.)	英屬維京群島	一般投資業務	385,274	385,274	1	100	265,950	(6,669)	(6,668)	子公司(註五)
中華電信股份有限公司	宏華國際股份有限公司	台灣	電信工程、電信業務門號代辦及其他工商服務等	180,000	180,000	18,000	100	289,130	88,832	88,832	子公司(註五)
中華電信股份有限公司	中華國際黃頁公司	台灣	電子資訊供應服務業、一般廣告服務業	150,000	150,000	15,000	100	176,904	10,477	10,411	子公司(註五)
中華電信股份有限公司	Chunghwa Telecom Vietnam Co., Ltd.	越南	iEN 節能服務、國際電路、ICT 業務	148,275	148,275	-	100	135,233	3,268	3,268	子公司(註五)

(接次頁)

(承前頁)

投資公司名稱	被投資公司名稱	所在地區	主要營業項目	原始投資金額		期末持有		帳面金額	被投資公司 本期(損)益	本期認列之 投資(損)益 (註一及二)	備註
				本期	期末	股數	比率(%)				
中華電信股份有限公司	Chunghwa Telecom Global, Inc.	美國	提供跨國企業數據服務、網際網路服務、轉接服務及語音批售等業務	\$ 70,429	\$ 70,429	6,000	100	\$ 137,077	\$ 3,988	\$ 5,116	子公司(註五)
中華電信股份有限公司	春水堂科技娛樂公司	台灣	動畫製作與網站建置、肖像商品授權及代言、行動數位平台建置與代工	62,209	62,209	10,277	56	104,851	(33,696)	(18,673)	子公司(註五)
中華電信股份有限公司	智趣王數位科技公司	台灣	提供多樣化親子家庭教育數位服務	65,000	65,000	6,500	65	58,818	(3,002)	(1,951)	子公司(註五)
中華電信股份有限公司	Chunghwa Telecom Japan Co., Ltd.	日本	提供國際數據專線、IP 虛擬企業網路、網路轉接服務等業務	17,291	17,291	1	100	32,536	3,365	3,365	子公司(註五)
中華電信股份有限公司	中華碩詮公司	台灣	車牌辨識產品及軟體之設計、生產開發	20,400	20,400	2,040	51	3,503	(10,650)	(5,890)	子公司(註五)
中華電信股份有限公司	New Prospect Investments Holdings Ltd. (B.V.I.)	英屬維京群島	一般投資業務	-	-	-	100	-	-	-	子公司(註三及五)
中華電信股份有限公司	資拓宏宇國際公司	台灣	資訊系統發展及維護、產業解決方案之開發與銷售、資訊管理顧問諮詢、相關產品代理與銷售	283,500	283,500	22,498	33	283,554	(11,055)	(1,792)	關聯企業
中華電信股份有限公司	Viettel - CHT Co., Ltd.	越南	IDC 相關服務	288,327	288,327	-	30	288,223	72,382	21,725	關聯企業
中華電信股份有限公司	台灣國際標準電子公司	台灣	通訊交換系統、通訊傳輸設備及其他相關設備之生產、銷售、工程設計、安裝及維護等業務	164,000	164,000	1,760	40	215,182	833,689	339,933	關聯企業
中華電信股份有限公司	願境網訊公司	台灣	線上音樂、資訊軟體、電子資訊供應及一般廣告服務	67,025	67,025	4,438	30	134,003	53,031	16,684	關聯企業
中華電信股份有限公司	台灣碩網娛樂公司	台灣	連線服務及相關硬體銷售等業務	120,008	120,008	9,429	30	96,526	(9,996)	(2,999)	關聯企業
中華電信股份有限公司	勤崴國際科技公司	台灣	圖資、圖書出版、資料處理及資訊軟體服務	69,013	71,770	3,405	26	71,656	(51,766)	(13,411)	關聯企業

(接次頁)

(承前頁)

投資公司名稱	被投資公司名稱	所在地區	主要營業項目	原始投資金額		期末持有		被投資公司本期(損)益	本期認列之投資(損)益(註一及二)	備註	
				本期	期末	股數	比率(%)				帳面金額
中華電信股份有限公司	台灣港務國際物流公司	台灣	進出口貨棧、倉儲物流與海運快遞	\$ 80,000	\$ 80,000	8,000	27	\$ 76,340	(\$ 9,202)	(\$ 2,641)	關聯企業
中華電信股份有限公司	點鑽整合行銷公司	台灣	電子資訊供應服務及一般廣告服務等業務	97,598	97,598	5,400	18	37,545	(41,091)	(7,396)	關聯企業
中華電信股份有限公司	群信行動數位科技公司	台灣	行動支付之技術開發及資訊處理服務業	30,000	30,000	3,000	13	17,346	(22,087)	(2,944)	關聯企業
中華電信股份有限公司	華達數位公司	台灣	資訊軟體服務	250,000	250,000	25,000	50	212,104	(12,098)	(6,721)	合資
中華電信股份有限公司	中華優購公司	台灣	企業員工福利電子商務	50,000	50,000	5,000	50	25,924	(23,833)	(11,917)	合資
神腦國際公司	神準公司	台灣	通訊產品之製造及買賣業務	202,758	202,758	16,579	34	718,510	383,854	130,088	關聯企業
神腦國際公司	Senao International (Samoa) Holding Ltd.	薩摩亞群島	國際投資業務	2,416,645	2,416,645	81,175	100	724,488	(195,298)	(194,799)	子公司(註五)
神腦國際公司	點鑽整合行銷公司	台灣	電子資訊供應服務及一般廣告服務等業務	24,000	24,000	2,400	8	19,116	(41,091)	(3,295)	關聯企業
是方電訊公司	頌航電信公司	台灣	電信及網路服務	2,000	2,000	200	100	1,360	(68)	(68)	子公司(註五)
是方電訊公司	Chief International Corp.	薩摩亞群島	一般投資業務	6,068	6,068	200	100	29,346	3,883	3,883	子公司(註五)
中華系統整合公司	Concord Technology Co., Ltd.	汶萊	一般投資業務	47,321	47,321	1,500	100	19,620	(77)	(77)	子公司(註五)
春水堂科技娛樂公司	金易文創公司	台灣	電子書出版品、數位音樂版權洽談等業務	10,000	10,000	-	100	10,202	159	159	子公司(註五)
Chunghwa Telecom Singapore Pte., Ltd.	ST-2 Satellite Ventures Pte., Ltd.	新加坡	ST-2 衛星運作之相關業務	409,061	409,061	18,102	38	585,525	37,397	37,397	關聯企業
中華投資公司	中華精測公司	台灣	半導體測試零組件及印刷電路板等電子產品之產銷	203,443	212,226	12,791	46	393,736	156,450	71,467	子公司(註五)
中華投資公司	Chunghwa Investment Holding Co., Ltd.	汶萊	一般投資業務	46,035	46,035	1,432	100	13,872	(1,360)	(1,360)	子公司(註五)
中華投資公司	Panda Monium Company Ltd.	英屬開曼群島	動畫製作	20,000	20,000	602	43	-	-	-	關聯企業

(接次頁)

(承前頁)

投資公司名稱	被投資公司名稱	所在地區	主要營業項目	原始投資金額		期末		持有		被投資公司 本期(損)益	本期認列之 投資(損)益 (註一及二)	備註
				本期	期末	去年	年底	股數	比率(%)			
中華投資公司	是方電訊公司	台灣	國際電信設施及 IDC 服務、網路整合服務、通信整合服務	\$ 20,000	\$ 20,000	2,000	4	\$ 31,009	\$ 129,329	\$ 4,721	關聯企業(註五)	
中華投資公司	神腦國際公司	台灣	行動電話及周邊配件銷售，代理中華電信門號銷售	49,731	49,731	1,001	-	43,912	381,274	633	關聯企業(註五)	
中華精測公司	Chunghwa Precision Test Tech. USA Corporation	美國	半導體測試零組件及印刷電路板產品之接案設計及售後服務	12,636	12,636	400	100	14,540	819	819	子公司(註五)	
中華精測公司	CHPT Japan Co., Ltd.	日本	電子零件、機械加工品、印刷電路板相關服務	2,008	2,008	1	100	1,675	65	65	子公司(註五)	
中華精測公司	Chunghwa Precision Test Tech. International, Ltd.	薩摩亞群島	電子材料批發業、電子材料零售業及一般投資業	2,970	2,970	100	100	2,765	673	673	子公司(註五)	
Prime Asia Investments Group Ltd. (B.V.I.)	中華興達公司	香港	一般投資業務	375,274	375,274	1	100	258,577	(6,047)	(6,047)	子公司(註五)	
Prime Asia Investments Group Ltd.	MeWorks LIMITED (HK)	香港	一般投資業務	10,000	10,000	-	20	7,370	(3,116)	(624)	關聯企業	
Senao International (Samoa) Holding Ltd.	Senao International HK Limited	香港	國際投資業務	2,393,646	2,393,646	80,440	100	690,835	(196,295)	(196,295)	子公司(註五)	
Senao International (Samoa) Holding Ltd.	鴻達科技公司	香港	資通訊商品之買賣業務	21,177	21,177	5,240	45	33,285	2,246	1,011	關聯企業	
Chunghwa Investment Holding Co., Ltd.	華壹投資(香港)公司	香港	一般投資業務	26,035	26,035	6,520	100	3,570	(1,362)	(1,362)	子公司(註五)	
中華國際黃頁公司	域動行銷公司	台灣	一般廣告服務業	44,607	39,000	1,078	49	41,938	(1,996)	(2,696)	關聯企業	

註一：係按經會計師核閱之財務報表計算。

註二：本期認列之投資(損)益係包含投資折、溢價之攤銷及未實現損益之消除。

註三：New Prospect Investments Holdings Ltd. (B.V.I.)，母公司已於95年3月投入資本美金1元並完成相關登記，惟尚未開始營運。

註四：大陸投資資訊請參閱附表六。

註五：業已全數沖銷。

中華電信股份有限公司及其子公司

大陸投資資訊

民國 104 年 1 月 1 日至 6 月 30 日

附表六

單位：新台幣仟元

大陸被投資公司名稱	主要營業項目	實收資本額	投資方式 (註一)	本期期初自 台灣匯出累積 投資金額	本期匯出或收回 投資金額	本期期末自 台灣匯出累積 投資金額	被投資公司 本期(損)益	本公司直接或 間接投資之 持股比例	本期認列 投資(損)益 (註二)	期末投資 帳面價值	截至本期止已 匯回投資收益	備註
環聚網絡系統服務(上海)公司	計算機及網路軟件的開發設計製作、系統集成安裝維護並提供相關的技術諮詢及服務、銷售自產產品計算機及網路系統集成等	\$ 47,321	2	\$ 47,321	\$ -	\$ 47,321	(\$ 77)	100	(\$ 77)	\$ 19,620	\$ -	註七
廈門碩泰商務科技公司	客服委外承攬及平台出租等	51,552	2	25,414	-	25,414	(2,779)	49	(2,011)	-	-	註四
神腦商貿(福建)有限公司	資通訊商品之買賣業務	1,073,170	2	1,073,170	-	1,073,170	(143,909)	100	(143,909)	253,768	-	註七
神聖商貿(上海)有限公司	資通訊商品之買賣業務	955,838	2	955,838	-	955,838	(53,329)	100	(53,329)	267,832	-	註七
神腦商貿(上海)有限公司	資通訊商品之維修業務	87,540	2	87,540	-	87,540	(249)	100	(249)	74,671	-	註七
神腦商貿(江蘇)有限公司	資通訊商品之買賣業務	263,736	2	263,736	-	263,736	1,192	100	1,192	91,228	-	註七
上海立華信息科技公司	企業客戶資通訊整體解決方案、iEN 智慧節能服務	177,176	2	177,176	-	177,176	(2,385)	100	(2,385)	77,856	-	註七
江蘇振華信息科技公司	智慧節能 iEN 與智慧建築之服務提供	189,410	2	142,057	-	142,057	(2,524)	75	(1,891)	131,830	-	註七
上海華雄信息科技公司	智慧建築與智能家居之服務提供	56,386	2	28,855	-	28,855	(3,467)	51	(1,771)	22,184	-	註七
上海台華電子科技公司	印刷電路板的設計及提供技術諮詢和技術服務	2,970	2	2,970	-	2,970	673	100	673	2,767	-	註七

公司名稱	本期末累計自台灣匯出 赴大陸地區投資金額	經濟部投審會 核准投資金額	依經濟部投審會規定 赴大陸地區投資限額
環聚網絡系統服務(上海)公司(註三)	\$ 47,321	\$ 47,321	\$ 387,419
廈門碩泰商務科技公司(註四及五)	25,414	79,882	779,071
神腦國際及其子公司(註六)	2,380,284	2,380,284	-
上海立華信息科技公司(註六)	177,176	177,176	-
江蘇振華信息科技公司(註六)	142,057	142,057	-
上海華雄信息科技公司(註六)	28,855	44,653	-
上海台華電子科技公司(註五)	2,970	2,970	779,071

註一：係子公司於第三地區投資設立公司，再轉投資大陸公司。

註二：係按經會計師核閱之財務報表及持股比例計算。

註三：環聚網絡系統服務(上海)公司係依中華系統整合公司之股權淨值計算。

註四：廈門碩泰商務科技公司業已於 104 年 5 月清算完結，中華投資公司並於 104 年 7 月 3 日收回投資款項。

註五：廈門碩泰商務科技公司及上海台華電子科技公司係依中華投資公司之合併股權淨值計算。

註六：依據經濟部「在大陸地區從事投資或技術合作審查原則」之規定，中華電信公司及子公司神腦國際業獲經濟部工業局核發符合營運總部營運範圍證明文件，故不受限額規定。

註七：業已全數沖銷。

中華電信股份有限公司及其子公司
 母子公司間及各子公司間業務關係及重要交易往來情形及金額
 民國 104 年 1 月 1 日至 6 月 30 日

附表七

單位：新台幣仟元

年 度	編 號 (註一)	交 易 人 名 稱	交 易 往 來 對 象	與 交 易 人 之 關 係 (註二)	交 易 往 來 情 形			估 合 併 總 營 收 或 總 資 產 之 比 率 % (註四)
					項 目	金 額 (註五)	交 易 條 件 (註三)	
104	0	中華電信公司	神腦國際公司	1	應收帳款	\$ 23,960	—	-
					應收代收款	297,892	—	-
					應付帳款	1,363,409	—	-
					應付代收款	490,794	—	-
					營業收入	377,588	—	-
					營業成本及費用	5,523,655	—	5%
			是方電訊公司	1	應收帳款	24,215	—	-
					應付帳款	42,352	—	-
					營業收入	116,778	—	-
			中華國際黃頁公司	1	營業成本及費用	165,889	—	-
					應付帳款	10,761	—	-
					應付代收款	31,398	—	-
			中華系統整合公司	1	營業收入	13,869	—	-
					營業成本及費用	23,569	—	-
					應收帳款	37,005	—	-
					應付帳款	172,925	—	-
			Chunghwa Telecom Global Inc.	1	營業成本及費用	307,331	—	-
					不動產、廠房及設備	33,783	—	-
					無形資產	27,613	—	-
					應收帳款	10,109	—	-
			Donghwa Telecom Co., Ltd.	1	應付帳款	61,251	—	-
					營業收入	27,965	—	-
					營業成本及費用	169,511	—	-
					應收帳款	63,843	—	-
春水堂科技娛樂公司	1	應付帳款	60,161	—	-			
		營業收入	71,382	—	-			
		營業成本及費用	96,548	—	-			
		營業成本及費用	13,146	—	-			

(接次頁)

(承前頁)

年 度	編 號 (註一)	交 易 人 名 稱	交 易 往 來 對 象	與 交 易 人 之 關 係 (註 二)	交 易 往 來 情 形			估 合 併 總 營 收 或 總 資 產 之 比 率 % (註 四)
					項 目	金 額 (註 五)	交 易 條 件 (註 三)	
			Chunghwa Telecom Japan Co., Ltd.	1	營業收入	\$ 17,024	—	-
			光世代建設開發公司	1	營業成本及費用	30,870	—	-
					營業成本及費用	18,715	—	-
					在 製 品	29,778	—	-
			Chunghwa Telecom Singapore Pte., Ltd.	1	應收帳款	26,594	—	-
					應付帳款	59,815	—	-
					營業收入	64,718	—	-
					營業成本及費用	39,797	—	-
			中華碩銓公司	1	應付帳款	35,519	—	-
			宏華國際公司	1	應付帳款	631,422	—	-
					營業收入	11,768	—	-
					營業成本及費用	1,545,990	—	-
	1	光世代建設開發公司	是方電訊公司	3	營業收入	45,876	—	-

註一：母公司及子公司相互間之業務往來資訊編號如下：

1. 母公司為 0。
2. 子公司依公司別由阿拉伯數字 1 開始依序編號。

註二：與交易人之關係有以下三種，其編號如下：

1. 母公司對子公司
2. 子公司對母公司
3. 子公司對子公司

註三：母子公司與關係人間之交易條件，除無相關同類交易可循，其交易條件係由雙方協商決定外，其餘交易條件與非關係人並無重大差異。

註四：交易往來金額佔合併總營收或總資產比率之計算，若屬資產負債項目者，以期末餘額佔合併總資產之方式計算；若屬損益項目者，以期末累積金額佔合併總營收之方式計算。

註五：於編製合併財務報表時業已全數沖銷。