

中華電信股份有限公司及其子公司

合併財務報告暨會計師核閱報告

民國103及102年第3季

地址：台北市中正區信義路一段21-3號

電話：(02)2344-5488

§ 目 錄 §

項	目 頁	次	財 務 報 表 附 註 編 號
一、封 面	1		-
二、目 錄	2		-
三、會計師核閱報告	3		-
四、合併資產負債表	4		-
五、合併綜合損益表	5		-
六、合併權益變動表	6		-
七、合併現金流量表	7~9		-
八、合併財務報告附註			
(一) 公司沿革及營業	10~11		一
(二) 通過財務報告之日期及程序	11		二
(三) 重大會計政策之彙總說明	11~14		三
(四) 重大會計判斷、估計及假設不確定性之主要來源	15		四
(五) 新發布及修訂準則及解釋之適用	15~21		五
(六) 重要會計項目之說明	21~60		六~三八
(七) 關係人交易	60~63		三九
(八) 質抵押之資產	64		四十
(九) 重大或有負債及未認列之合約承諾	64		四一
(十) 重大之災害損失	-		-
(十一) 重大之期後事項	68		四五
(十二) 外幣金融資產及負債之匯率資訊	64~66		四二
(十三) 附註揭露事項			
1. 重大交易事項相關資訊	67、69~78		四三
2. 轉投資事業相關資訊	67、79~82		四三
3. 大陸投資資訊	67、83		四三
4. 母子公司間及各子公司間業務關係及重要交易往來情形及金額	67、84~87		四三
(十四) 部門資訊	67~68		四四

會計師核閱報告

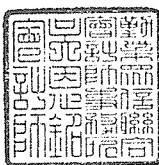
中華電信股份有限公司 公鑒：

中華電信股份有限公司及其子公司民國 103 年及 102 年 9 月 30 日之合併資產負債表，暨民國 103 年及 102 年 7 月 1 日至 9 月 30 日，以及民國 103 年及 102 年 1 月 1 日至 9 月 30 日之合併綜合損益表、民國 103 年及 102 年 1 月 1 日至 9 月 30 日合併權益變動表與合併現金流量表業經本會計師核閱竣事。上開合併財務報表之編製係管理階層之責任，本會計師之責任則為根據核閱結果出具報告。

本會計師係依照審計準則公報第三十六號「財務報表之核閱」規劃並執行核閱工作。由於本會計師僅實施分析、比較與查詢，並未依照一般公認審計準則查核，故無法對上開合併財務報表之整體表示查核意見。

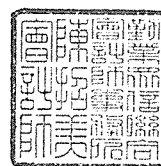
依本會計師核閱結果，並未發現第一段所述合併財務報表在所有重大方面有違反證券發行人財務報告編製準則、經金融監督管理委員會認可之國際會計準則第 34 號「期中財務報導」而須作修正之情事。

勤業眾信聯合會計師事務所
會計師 吳 恩 銘



吳 恩 銘

會計師 陳 招 美



陳 招 美

財政部證券暨期貨管理委員會核准文號
台財證六字第 0920123784 號

財政部證券暨期貨管理委員會核准文號
台財證六字第 0920123784 號

中 華 民 國 103 年 11 月 11 日

中華電信股份有限公司及其子公司

合併資產負債表
民國103年9月30日暨民國102年12月31日及9月30日

單位：新台幣仟元

代 碼	資	103年9月30日 (總核閱)			102年12月31日 (總查核)			102年9月30日 (總核閱)		
		金	額	%	金	額	%	金	額	%
	流動資產									
1100	現金及約當現金(附註六)	\$	8,099,025	2	\$	14,585,105	3	\$	34,749,913	8
1110	透過損益按公允價值衡量之金融資產(附註七)		4,010	-		337	-		363	-
1125	備供出售金融資產(附註八)					24,267	-		16,880	-
1130	持有至到期日金融資產(附註九)		4,267,427	1		4,264,104	1		4,689,694	1
1170	應收票據及帳款淨額(附註十一)		25,638,514	6		22,900,902	5		24,344,606	6
1180	應收關係人款項(附註三九)		62,999	-		69,304	-		48,365	-
130X	存貨(附註十二及四十)		8,585,502	2		7,848,087	2		8,087,099	2
1410	預付款項(附註十三及三九)		5,741,146	1		2,224,130	1		5,071,640	1
1476	其他金融資產(附註十四)		5,548,997	1		4,636,305	1		4,775,749	1
1479	其他流動資產(附註二十)		3,911,817	1		3,960,798	1		3,987,212	1
11XX	流動資產總計		61,909,537	14		60,513,339	14		85,771,521	20
	非流動資產									
1523	備供出售金融資產(附註八)		2,778,180	1		3,046,182	1		3,042,355	1
1543	以成本衡量之金融資產(附註十五)		2,425,408	-		2,423,646	-		2,454,954	1
1527	持有至到期日金融資產(附註九)		4,634,502	1		7,501,743	2		8,923,153	2
1550	採用權益法之投資(附註十六)		2,799,179	1		2,562,293	2		2,367,447	1
1600	不動產、廠房及設備(附註十七、三九及四十)		298,193,968	69		302,714,116	69		296,810,800	70
1760	投資性不動產(附註十八)		8,005,604	2		8,018,031	2		7,776,464	2
1780	無形資產(附註十九)		43,242,716	10		44,398,888	10		5,361,802	1
1840	遞延所得稅資產		1,801,152	-		1,515,408	-		1,385,251	-
1985	預付款項(附註十三及三九)		3,549,705	1		3,608,487	1		3,555,222	1
1990	其他非流動資產(附註二十及四十)		5,050,455	1		4,882,974	1		5,505,429	1
15XX	非流動資產總計		372,480,869	86		380,671,768	86		337,182,877	80
1XXX	資 產 總 計		\$ 434,390,406	100		\$ 441,185,107	100		\$ 422,954,398	100
	負債及權益									
	流動負債									
2100	短期借款(附註二一)	\$	1,015,000	-	\$	254,357	-	\$	1,075,222	-
2116	附買回債券負債(附註二二)		4,000,000	1		-	-		-	-
2120	透過損益按公允價值衡量之金融負債(附註七)		180	-		246	-		671	-
2125	避險之衍生金融負債(附註三及十)		1,014	-		-	-		-	-
2170	應付票據及帳款(附註二四)		15,713,709	4		15,589,108	4		12,376,159	3
2180	應付關係人款項(附註三九)		371,406	-		556,809	-		466,268	-
2230	當期所得稅負債		2,082,300	1		4,144,076	1		2,194,950	1
2200	其他應付款(附註二五)		21,546,192	5		26,791,769	6		22,664,934	5
2250	負債準備(附註二六)		117,211	-		129,341	-		114,242	-
2310	預收款項(附註二七)		9,937,220	2		9,463,535	2		9,748,057	2
2322	一年內到期之長期借款(附註二三)		1,650,000	-		300,000	-		-	-
2399	其他流動負債		1,609,932	-		1,598,017	-		1,577,680	1
21XX	流動負債總計		58,044,164	13		58,827,258	13		50,218,183	12
	非流動負債									
2540	長期借款(附註二三及四十)		348,000	-		1,400,000	1		1,700,000	1
2570	遞延所得稅負債		127,486	-		101,379	-		99,069	-
2550	負債準備(附註二六)		122,129	-		123,464	-		135,301	-
2645	存入保證金(附註三九)		4,754,948	1		4,834,580	1		4,831,012	1
2640	應計退休金負債		5,821,661	2		5,519,103	1		4,830,259	1
2630	遞延收入		3,457,817	1		3,700,949	1		3,767,384	1
2670	其他非流動負債		1,379,037	-		1,334,220	-		1,315,382	-
25XX	非流動負債總計		16,011,078	4		17,013,695	4		16,678,407	4
2XXX	負債總計		74,055,242	17		75,840,953	17		66,896,590	16
	歸屬於母公司業主之權益(附註二九)									
3110	股本-普通股		77,574,465	18		77,574,465	18		77,574,465	18
3200	資本公積		168,047,982	39		184,620,065	42		184,579,878	44
	保留盈餘									
3310	法定盈餘公積		76,893,722	18		74,819,380	17		74,819,380	18
3320	特別盈餘公積		2,819,899	-		2,675,894	-		2,675,894	-
3350	未分配盈餘		30,549,434	7		20,744,024	5		12,025,094	3
3300	保留盈餘總計		110,263,055	25		98,239,298	22		89,520,368	21
3400	其他權益		(373,283)	-		(144,005)	-		(245,168)	-
31XX	母公司業主之權益總計		355,512,219	82		360,289,823	82		351,429,543	83
36XX	非控制權益		4,822,945	1		5,054,331	1		4,628,265	1
3XXX	權益總計		360,335,164	83		365,344,154	83		356,057,808	84
	負債與權益總計		\$ 434,390,406	100		\$ 441,185,107	100		\$ 422,954,398	100

後附之附註係本合併財務報告之一部分。

董事長：蔡力行



經理人：石木樑



會計主管：張寶金



中華電信股份有限公司及其子公司

合併綜合損益表

民國 103 年及 102 年 7 月 1 日至 9 月 30 日以及民國 103 年及 102 年 1 月 1 日至 9 月 30 日

(僅經核閱，未依一般公認審計準則查核)

單位：新台幣仟元，惟
每股盈餘為元

代 碼	103年7月1日至9月30日		102年7月1日至9月30日		103年1月1日至9月30日		102年1月1日至9月30日	
	金 額	%	金 額	%	金 額	%	金 額	%
4000	\$ 56,140,678	100	\$ 56,723,404	100	\$ 166,974,825	100	\$ 169,178,253	100
5000	36,458,180	65	35,789,479	63	106,494,720	64	108,519,223	64
5900	19,682,498	35	20,933,825	37	60,480,105	36	60,659,030	36
營業費用 (附註三九)								
6100 推銷費用	6,679,262	12	6,373,601	11	19,273,802	11	18,323,572	11
6200 管理費用	994,070	2	1,039,520	2	3,160,897	2	3,099,503	2
6300 研究發展費用	824,539	1	922,176	2	2,615,467	2	2,724,972	2
6000 營業費用合計	8,497,871	15	8,335,297	15	25,050,166	15	24,148,047	15
6500 其他收益及費損淨額 (附註三一)	(13,868)	-	(12,005)	-	(33,373)	-	(42,231)	-
6900 營業淨利	11,170,759	20	12,586,523	22	35,396,566	21	36,468,752	21
營業外收入及支出								
7100 利息收入	73,175	-	146,630	-	215,907	-	471,040	-
7190 其他收入 (附註三一及三九)	79,815	-	127,762	-	475,224	-	266,637	-
7020 其他利益及損失 (附註三一及三九)	94,817	-	(3,497)	-	88,449	-	(34,153)	-
7050 財務成本 (附註三一)	(14,842)	-	(9,573)	-	(34,127)	-	(23,920)	-
7060 採用權益法認列之關聯企業及聯合控制 個體損益之份額 (附註十六)	275,295	1	222,821	1	667,017	1	525,180	1
7000 營業外收入及支出合計	508,260	1	484,143	1	1,412,470	1	1,204,784	1
7900 稅前淨利	11,679,019	21	13,070,666	23	36,809,036	22	37,673,536	22
7950 所得稅費用 (附註三及三二)	1,882,896	3	2,177,679	4	5,930,875	4	6,279,920	4
8200 本期淨利	9,796,123	18	10,892,987	19	30,878,161	18	31,393,616	18
其他綜合損益								
8310 國外營運機構財務報表換算之兌換差額	50,746	-	(72,259)	-	14,015	-	17,553	-
8325 備供出售金融資產未實現評價損益	(24,227)	-	(70,853)	-	(258,032)	-	(404,170)	-
8330 現金流量避險 (附註十)	(751)	-	-	-	(1,014)	-	-	-
8370 採用權益法認列之關聯企業及聯合控制 個體其他綜合損益之份額-國外營運機 構財務報表換算之兌換差額	28,788	-	(305)	-	4,147	-	(36,605)	-
8399 與其他綜合損益組成部分相關之所得稅 (附註三二)	1,877	-	(3,493)	-	3,759	-	(3,382)	-
8300 其他綜合損益淨額	56,433	-	(146,910)	-	(237,125)	-	(426,604)	-
8500 本期綜合損益總額	\$ 9,852,556	18	\$ 10,746,077	19	\$ 30,641,036	18	\$ 30,967,012	18
淨利歸屬於：								
8610 母公司業主	\$ 9,730,907	17	\$ 10,648,268	19	\$ 30,549,315	18	\$ 30,484,334	18
8620 非控制權益	65,216	-	244,719	-	328,846	-	909,282	1
8600	\$ 9,796,123	17	\$ 10,892,987	19	\$ 30,878,161	18	\$ 31,393,616	19
綜合損益總額歸屬於：								
8710 母公司業主	\$ 9,770,054	18	\$ 10,506,098	19	\$ 30,320,037	18	\$ 30,038,507	18
8720 非控制權益	82,502	-	239,979	-	320,999	-	928,505	-
8700	\$ 9,852,556	18	\$ 10,746,077	19	\$ 30,641,036	18	\$ 30,967,012	18
每股盈餘 (附註三三)								
9710 基 本	\$ 1.25		\$ 1.37		\$ 3.94		\$ 3.93	
9810 稀 釋	\$ 1.25		\$ 1.37		\$ 3.93		\$ 3.92	

後附之附註係本合併財務報告之一部分。

董事長：蔡力行



經理人：石木樑



會計主管：張寶金



中華電信股份有限公司及其子公司
合併權益變動表
民國 103 年至 102 年 1 月 1 日至 9 月 30 日
(僅供參考，未依一般公認會計原則彙報)

單位：新台幣仟元

代 碼	歸 屬 於 母 公 司	其 他 項 目							非 控 制 權 益 (附 註 二 九)	權 益 總 額		
		股本—普通股	資本公積	法定盈餘公積	特別盈餘公積	未分配盈餘	國外營運機構財務報告換算之兌換差額	備供出售金融資產未實現損益			現金流量避險屬有效避險部分之避險工具損益	
A1	102年1月1日餘額	\$ 77,574,465	\$ 190,162,430	\$ 70,828,983	\$ 2,675,894	\$ 211,483,854	\$ (96,930)	\$ 257,991	\$ -	\$ 362,886,687	\$ 4,441,849	\$ 367,328,536
	101 年度盈餘指撥及分配：											
B1	法定盈餘公積	-	-	3,990,397	-	(3,990,397)	-	-	-	-	-	-
B5	本公司股東現金股利	-	-	-	-	(35,913,099)	-	-	-	(35,913,099)	-	(35,913,099)
B9	子公司股東現金股利	-	-	-	-	-	-	-	-	-	(811,296)	(811,296)
	其他資本公積變動：											
C15	資本公積配發現金	-	(5,589,240)	-	-	-	-	-	-	(5,589,240)	-	(5,589,240)
C7	採用權益法認列關聯企業之資本公積變動數	-	3,049	-	-	-	-	-	-	3,049	3,794	6,843
D1	102年1月1日至9月30日淨利	-	-	-	-	30,484,334	-	-	-	30,484,334	909,282	31,393,616
D3	102年1月1日至9月30日其他綜合損益淨額	-	-	-	-	(39,598)	3,305	(409,534)	-	(445,827)	19,223	(426,604)
D5	102年1月1日至9月30日綜合損益總額	-	-	-	-	(30,444,736)	3,305	(409,534)	-	(30,038,507)	928,505	(30,967,012)
O1	子公司員工行使認股權計畫	-	3,658	-	-	-	-	-	-	3,658	32,878	36,536
O1	子公司員工認股權酬勞成本	-	-	-	-	-	-	-	-	-	45,303	45,303
O1	子公司員工股票紅利	-	(19)	-	-	-	-	-	-	(19)	2,468	2,449
O1	非控制權益減少	-	-	-	-	-	-	-	-	-	(15,236)	(15,236)
Z1	102年9月30日餘額	\$ 77,574,465	\$ 184,579,878	\$ 74,819,380	\$ 2,675,894	\$ 12,025,094	\$ (93,625)	\$ (151,543)	\$ -	\$ 351,429,543	\$ 4,628,265	\$ 356,057,808
A1	103年1月1日餘額	\$ 77,574,465	\$ 184,620,065	\$ 74,819,380	\$ 2,675,894	\$ 20,744,024	\$ 5,742	\$ (149,747)	\$ -	\$ 360,289,823	\$ 5,054,331	\$ 365,344,154
	102 年度盈餘指撥及分配：											
B1	法定盈餘公積	-	-	2,074,342	-	(2,074,342)	-	-	-	-	-	-
B3	特別盈餘公積	-	-	-	144,005	(144,005)	-	-	-	-	-	-
B5	本公司股東現金股利	-	-	-	-	(18,525,558)	-	-	-	(18,525,558)	-	(18,525,558)
B9	子公司股東現金股利	-	-	-	-	-	-	-	-	-	(796,770)	(796,770)
	其他資本公積變動：											
C15	資本公積配發現金	-	(16,577,663)	-	-	-	-	-	-	(16,577,663)	-	(16,577,663)
C7	採用權益法認列關聯企業之資本公積變動數	-	2,299	-	-	-	-	-	-	2,299	(3,471)	(1,172)
M7	未依持股比例認購子公司現金增資之資本公積變動數	-	2,988	-	-	-	-	-	-	2,988	369	3,357
D1	103年1月1日至9月30日淨利	-	-	-	-	30,549,315	-	-	-	30,549,315	328,846	30,878,161
D3	103年1月1日至9月30日其他綜合損益淨額	-	-	-	-	-	17,390	(245,654)	(1,014)	(229,278)	(7,847)	(237,125)
D5	103年1月1日至9月30日綜合損益總額	-	-	-	-	30,549,315	17,390	(245,654)	(1,014)	30,320,037	320,999	30,641,036
O1	子公司員工股票紅利	-	293	-	-	-	-	-	-	293	5,451	5,744
O1	子公司員工認股權酬勞成本	-	-	-	-	-	-	-	-	-	79,696	79,696
O1	非控制權益增加	-	-	-	-	-	-	-	-	-	162,340	162,340
Z1	103年9月30日餘額	\$ 77,574,465	\$ 168,047,982	\$ 76,893,722	\$ 2,819,899	\$ 30,549,434	\$ 23,132	\$ (395,401)	\$ (1,014)	\$ 355,512,219	\$ 4,822,945	\$ 360,335,164

後附之附註係本合併財務報告之一部分。

董事長：蔡力行



經理人：石木標



會計主管：張寶金



中華電信股份有限公司及其子公司

合併現金流量表

民國103年及102年(1月1日)至9月30日

(僅經核閱，未依一般公認審計準則查核)

單位：新台幣仟元

代 碼		103年1月1日 至9月30日	102年1月1日 至9月30日
	營業活動之現金流量		
A10000	本期稅前淨利	\$ 36,809,036	\$ 37,673,536
A20000	調整項目：		
A20100	折舊費用	23,990,235	23,110,206
A20200	攤銷費用	1,498,752	914,917
A20300	呆帳費用	211,405	173,374
A20900	利息費用	34,127	23,920
A21200	利息收入	(215,907)	(471,040)
A21300	股利收入	(77,658)	(43,989)
A21900	股份基礎給付酬勞成本	79,696	45,303
A22300	採用權益法認列之關聯企業及 聯合控制個體損益之份額	(667,017)	(525,180)
A23500	以成本衡量之金融資產減損損 失	8,976	28,692
A23700	無形資產減損損失	-	18,055
A23700	存貨跌價及呆滯損失	256,135	133,054
A23700	不動產、廠房及設備減損損失	-	2,262
A23100	處分金融工具淨益	(45,795)	(76,291)
A22500	處分不動產、廠房及設備淨損	33,373	21,914
A20400	透過損益按公允價值衡量金融 資產及負債之淨損(益)	(3,830)	1,075
A24100	外幣兌換淨損(益)	199,190	(7,881)
A30000	營業資產及負債之淨變動數		
A31110	持有供交易之金融資產	91	9,361
A31150	應收票據及帳款	(2,990,860)	(155,459)
A31160	應收關係人款項	6,305	(4,428)
A31200	存 貨	(993,550)	(1,024,052)
A31250	其他金融資產	(644,967)	(216,867)
A31230	預付款項	(3,458,233)	(3,086,921)
A31240	其他流動資產	129,080	517,357
A32150	應付票據及帳款	70,864	(1,137,278)

(接次頁)

(承前頁)

代 碼		103年1月1日 至9月30日	102年1月1日 至9月30日
A32160	應付關係人款項	(\$ 185,402)	(\$ 371,062)
A32180	其他應付款	(3,846,431)	(2,750,149)
A32200	負債準備	(13,465)	(16,611)
A32210	預收款項	412,496	(366,646)
A32230	其他流動負債	9,559	(29,394)
A32250	遞延收入	(181,943)	(71,470)
A32240	應計退休金負債	<u>302,558</u>	<u>213,456</u>
A33000	營運產生之淨現金流入	50,726,820	52,531,764
A33300	支付之利息	(33,749)	(24,004)
A33500	支付之所得稅	(8,248,529)	(7,503,973)
AAAA	營業活動之淨現金流入	<u>42,444,542</u>	<u>45,003,787</u>
投資活動之現金流量			
B00300	取得備供出售金融資產	-	(1,762,132)
B00400	處分備供出售金融資產價款	81,229	3,984,458
B06500	取得原始到期日超過三個月之定期存款及可轉讓定存單	(411,000)	(17,845,775)
B06600	處分原始到期日超過三個月之定期存款及可轉讓定存單	437,273	37,724,255
B01000	處分持有至到期日金融資產價款	2,845,000	2,396,950
B01200	取得以成本衡量之金融資產	(59,583)	(35,785)
B01300	處分以成本衡量之金融資產價款	3,489	4,985
B01400	以成本衡量之金融資產減資退回股款	43,740	18,000
B01600	處分避險之衍生金融資產	-	15,288
B01700	除列避險之衍生金融負債	-	(108,433)
B01800	取得採用權益法之投資	(133,485)	(60,000)
B02400	採用權益法之被投資公司減資退回股款	-	16,387
B02700	取得不動產、廠房及設備	(20,971,880)	(23,307,270)
B02800	處分不動產、廠房及設備價款	3,590	35,847
B04500	取得無形資產	(342,670)	(511,871)
B06700	其他非流動資產增加	(262,246)	(910,676)
B07500	收取之利息	36,602	539,364
B07600	收取之股利	<u>513,205</u>	<u>424,437</u>
BBBB	投資活動之淨現金流入(出)	<u>(18,216,736)</u>	<u>618,029</u>

(接次頁)

(承前頁)

代 碼		103年1月1日 至9月30日	102年1月1日 至9月30日
	籌資活動之現金流量		
C00100	短期借款增加	\$ 895,000	\$ 1,238,522
C00200	短期借款減少	(134,357)	(274,773)
C01600	舉借長期借款	348,000	-
C01700	償還長期借款	(50,000)	(358,372)
C02000	附買回債券負債增加	4,000,000	-
C03100	存入保證金減少	(76,901)	(70,400)
C04400	其他非流動負債增加(減少)	44,817	(76,533)
C04500	發放現金股利及資本公積配發現金	(35,103,221)	(41,502,339)
C04800	子公司員工執行認股權	-	36,536
C05800	支付非控制權益現金股利	(796,770)	(811,296)
C05800	其他非控制權益變動	<u>164,650</u>	(<u>14,850</u>)
CCCC	籌資活動之現金流量	(<u>30,708,782</u>)	(<u>41,833,505</u>)
DDDD	匯率變動對現金及約當現金之影響	(<u>5,104</u>)	<u>23,130</u>
EEEE	本期現金及約當現金增加(減少)數	(6,486,080)	3,811,441
E00100	期初現金及約當現金餘額	<u>14,585,105</u>	<u>30,938,472</u>
E00200	期末現金及約當現金餘額	<u>\$ 8,099,025</u>	<u>\$ 34,749,913</u>

後附之附註係本合併財務報告之一部分。

董事長：蔡力行



經理人：石木標



會計主管：張寶金



中華電信股份有限公司及其子公司

合併財務報告附註

民國 103 年及 102 年 1 月 1 日至 9 月 30 日

(僅經核閱，未依一般公認審計準則查核)

(除另予註明外，金額係以新台幣仟元為單位)

一、公司沿革及營業

中華電信股份有限公司(以下稱中華電信公司，中華電信公司及由中華電信公司所控制個體以下簡稱「本集團」)依電信法第三十條規定於 85 年 7 月 1 日由交通部原電信總局改制成立，為交通部持有大部分股權之國營事業，85 年 7 月 1 日改制前，中華電信公司現有之業務係由原電信總局辦理。原電信總局係於 32 年由交通部成立，以促進電信建設之發展並制定電信政策為目的。85 年 7 月 1 日原電信總局改制並一分為二，改制後之新制電信總局負責電信相關政策之制定及執行，而中華電信公司專責經營電信事業。

中華電信公司之市內網路、長途網路、國際網路、行動電話及第三代行動通信等業務經交通部公告為市場主導者，故須受電信法規有關市場主導者之規範。

交通部為配合政府國營事業民營化政策(即政府持股百分之五十以下)，分不同方式執行釋股計劃以達成中華電信公司民營化，包括(一)於 89 年 7 月經財政部證券暨期貨管理委員會核准股票上市且完成第一次國內釋股，並已於 89 年 10 月 27 日於台灣證券交易所掛牌上市；(二)於 90 年 6 月、91 年 12 月、92 年 3 月、4 月及 7 月在國內分別以盤後拍賣及公開招標辦理釋股；(三)於 92 年 7 月 17 日將中華電信公司部分已發行之股票以美國存託憑證方式於紐約證券交易所掛牌上市，且完成第一次海外釋股；(四)對員工釋股；(五)於 94 年 8 月 9 日在國內以盤後拍賣方式釋股；及(六)於 94 年 8 月 10 日以發行美國存託憑證之方式完成第二次海外釋股；上述(五)(六)於 94 年 8 月 12 日完成過戶後，交通部持有中華電信公司股權已低於 50%，並達成中華電信公司民營化之目標。

本合併財務報告係以中華電信公司之功能性貨幣新台幣表達。

二、通過財務報告之日期及程序

本合併財務報告於 103 年 11 月 11 日經董事會通過。

三、重大會計政策之彙總說明

(一) 遵循聲明

本合併財務報告係依照證券發行人財務報告編製準則及經金管會認可之 IAS 34「期中財務報導」編製。本合併財務報告並未包含整份年度財務報告所規定之所有 IFRSs 揭露資訊。

(二) 合併基礎

列入合併財務報告之子公司

投資公司名稱	子公司名稱	業務性質	所 持 股 權 百 分 比			說 明
			103年 9月30日	102年 12月31日	102年 9月30日	
中華電信股份有限公司	神腦國際企業股份有限公司	行動電話及周邊配件銷售、代理中華電信門號銷售	28	28	28	(1)
	光世代建設開發股份有限公司	土地開發及營建業務	100	100	100	
	Donghwa Telecom Co., Ltd.	提供國際數據專線、IP 虛擬企業網路、網路轉接服務等業務	100	100	100	
	Chunghwa Telecom Singapore Pte., Ltd.	提供國際數據專線、IP 虛擬企業網路、網路轉接服務等業務	100	100	100	
	中華系統整合股份有限公司	提供客戶資訊整合服務及通信終端設備	100	100	100	
	中華投資股份有限公司	一般投資業務	89	89	89	
	是方電訊股份有限公司	國際電信設施及 IDC 服務、網路整合服務、通信整合服務	69	69	69	
	中華國際黃頁股份有限公司	電子資訊供應服務業、一般廣告服務業	100	100	100	
	Prime Asia Investments Group Ltd. (B.V.I.)	一般投資業務	100	100	100	
	春水堂科技娛樂股份有限公司	動畫製作與網站建置、肖像商品授權及代言、行動數位平台建置與代工	56	56	56	
	Chunghwa Telecom Global, Inc.	提供跨國企業數據服務、網際網路服務、轉接服務及語音批售等業務	100	100	100	
	Chunghwa Telecom Vietnam Co., Ltd.	iEN 節能服務、國際電路、ICT 業務	100	100	100	
	智趣王數位科技股份有限公司	提供多樣化親子家庭教育數位服務	65	65	65	
	Chunghwa Telecom Japan Co., Ltd.	提供國際數據專線、IP 虛擬企業網路、網路轉接服務等業務	100	100	100	
	中華碩銓股份有限公司	車牌辨識產品及軟體之設計、生產開發	51	51	51	
	宏華國際股份有限公司	電信工程、電信業務門號代辦及其他工商服務	100	100	100	(2)
	New Prospect Investments Holdings Ltd. (B.V.I.)	一般投資業務	100	100	100	

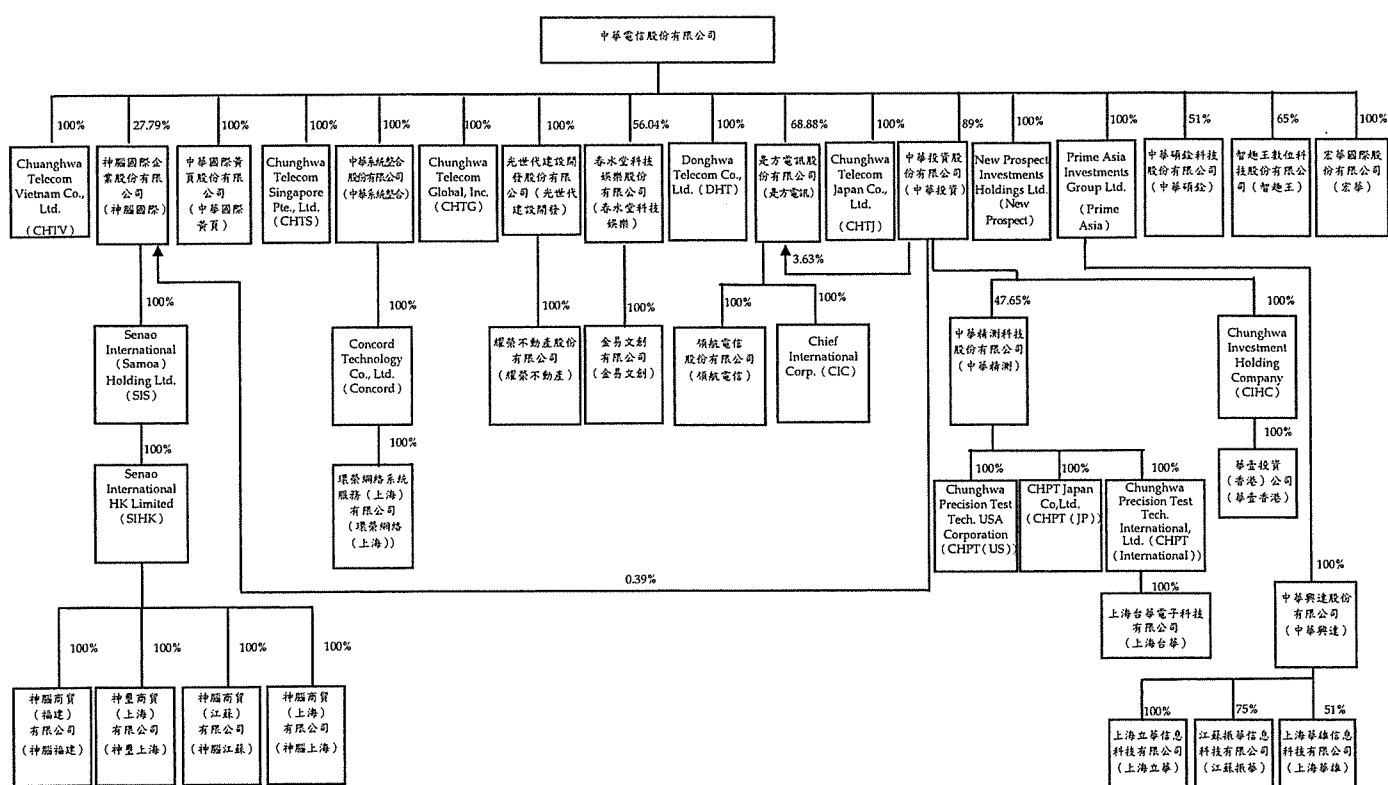
(接次頁)

(承前頁)

投資公司名稱	子公司名稱	業務性質	所持股權百分比			說明
			103年 9月30日	102年 12月31日	102年 9月30日	
神腦國際企業股份有限公司	Senao International (Samoa) Holding Ltd.	國際投資業務	100	100	100	
是方電訊股份有限公司	領航電信股份有限公司 Chief International Corp.	電信網路服務 一般投資業務	100	100	100	
中華系統整合股份有限公司	Concord Technology Co., Ltd.	一般投資業務	100	100	100	
春水堂科技娛樂股份有限公司	金易文創有限公司	電子書出版品、數位音樂版權 洽談等業務	100	100	100	
光世代建設開發股份有限公司	耀榮不動產股份有限公司	不動產買賣、出租業務	100	100	100	
中華投資股份有限公司	中華精測科技股份有限公司	電子零組件製造業、電腦及其 周邊設備製造業、資料儲存 媒體製造及複製業、電子材 料批發業(限製造加工項目 之相關產品)	48	51	51	(3)
	Chunghwa Investment Holding Co., Ltd.	一般投資業務	100	100	100	
Concord Technology Co., Ltd	環榮網絡系統服務(上海)有限公司	計算機及網路軟件的開發設 計製作、系統集成安裝維護 並提供相關的技術諮詢及 服務、銷售自產產品	100	100	100	
中華精測科技股份有限 公司	Chunghwa Precision Test Tech. USA Corporation	接案線路設計、售後服務	100	100	100	
	CHPT Japan Co., Ltd.	電子零件、機械加工品、印刷 電路板相關之設計販賣維 修及相關服務	100	100	100	(4)
	Chunghwa Precision Test Tech. International, Ltd.	電子材料批發業、電子材料零 售業及一般投資業務	100	100	100	(5)
Senao International (Samoa) Holding Ltd.	Senao International HK Limited	國際投資業務	100	100	100	
Chunghwa Investment Holding Co., Ltd.	華壹投資(香港)股份有限 公司	一般投資業務	100	100	100	
Senao International HK Limited	神腦商貿(福建)有限公司	資通訊商品之買賣業務	100	100	100	
	神豐商貿(上海)有限公司	資通訊商品之買賣業務	100	100	100	
	神腦商貿(上海)有限公司	資通訊商品之維修業務	100	100	100	
	神腦商貿(江蘇)有限公司	資通訊商品之買賣業務	100	100	100	
Prime Asia Investments Group, Ltd. (B.V.I.)	中華興達有限公司	一般投資業務	100	100	100	
中華興達有限公司	上海立華信息科技有限公司	企業客戶資通訊整體解決方 案、iEN 智慧節能服務	100	100	100	
	江蘇振華信息科技有限公司	智慧節能 iEN 與智慧建築之 服務提供	75	75	75	
	上海華雄信息科技有限公司	智慧建築與智能家居之服務 提供	51	51	51	
Chunghwa Precision Test Tech. International, Ltd.	上海台華電子科技有限公司	印刷電路板的設計及提供技 術諮詢和技術服務	100	-	-	(6)

1. 中華電信公司對神腦國際之持股約 28%，惟中華電信公司透過神腦國際大股東支持取得該公司 7 席董事席次中之 4 席董事席次，對該公司具控制能力，故將其列為子公司。因神腦國際員工行使員工認股權證，致本集團對神腦國際之所持股權比例逐期下降，102 年 9 月 30 日、102 年 12 月 31 日及 103 年 9 月 30 日本集團所持股權比例分別為 28.22%、28.18% 及 28.18%。

2. 中華電信公司於 102 年 1 月投資成立宏華國際公司（原名為宏華人力資源公司，自 103 年 7 月 4 日更名為宏華國際公司），持股比例為 100%。
3. 因中華精測公司員工行使員工認股權證及該公司發放員工股票紅利，並於 103 年 8 月及 9 月辦理現金增資，中華投資公司未依持股比例參與，致本集團對中華精測公司所持股權比例下降，102 年 9 月 30 日、102 年 12 月 31 日及 103 年 9 月 30 日本集團所持股權比例分別為 50.62%、50.62%及 47.65%。惟中華電信公司透過中華投資公司取得該公司 5 席董事席次中之 3 席董事席次，對該公司具控制能力，故將其列為子公司。
4. 子公司中華精測公司於 102 年 1 月投資成立 CHPT Japan Co., Ltd.，持股比例為 100%。
5. 子公司中華精測公司於 102 年 7 月投資成立 Chunghwa Precision Test Tech. International, Ltd.，持股比例為 100%。
6. 子公司 Chunghwa Precision Test Tech. International, Ltd.於 103 年 1 月投資成立上海台華電子科技公司，持股比例為 100%。103 年 9 月 30 日本集團之投資關係及持股比例如下所示：



(三) 其他重大會計政策說明

除下列說明外，本合併財務報告所採用之會計政策與 102 年度合併財務報告相同。

1. 退職後福利

屬確定福利退休計畫之退休金，期中期間之退休金成本係採用前一財務年度結束日依精算決定之退休金成本率，以年初至當期末為基礎計算，並針對該結束日後之重大市場波動，及重大縮減、清償或其他重大一次性事項加以調整。

2. 所得稅

所得稅費用係當期所得稅及遞延所得稅之總和。期中期間之所得稅係以年度為基礎進行評估，以預期年度總盈餘所適用之稅率，就期中稅前利益予以計算。

3. 避險會計

本集團指定部分衍生工具進行現金流量避險。

指定且符合現金流量避險之避險工具，其公允價值變動屬有效避險部分係認列於其他綜合損益；屬避險無效部分則立即認列於損益。

當被避險項目認列於損益時，原先認列於其他綜合損益之金額將於同一期間重分類至損益，並於合併綜合損益表認列於與被避險項目相關之項目下。然而，當預期交易之避險將認列非金融資產或非金融負債時，原先認列於其他綜合損益之金額，將自權益轉列為該非金融資產或非金融負債之原始成本。

當本集團取消指定避險關係、避險工具到期、出售、解約、執行或不再符合避險會計時，即推延停止避險會計。先前於避險有效期間已認列於其他綜合損益之金額，於預期交易發生前仍列於權益，當預期交易不再預期會發生時，先前認列於其他綜合損益之金額將立即認列於損益。

四、重大會計判斷、估計及假設不確定性之主要來源

本集團於採用會計政策時，對於不易來自其他來源取得相關資訊者，管理階層必須基於歷史經驗及其他攸關之因素作出相關之判斷、估計及假設。實際結果可能與估計有所不同。

管理階層將持續檢視估計與基本假設。若估計之修正僅影響當期，則於修正當期認列。若會計估計之修正同時影響當期及未來期間，則於修正當期及未來期間認列。

本合併財務報告所採用之重大會計判斷、估計及假設不確定性主要來源與 102 年度合併財務報告相同。

五、新發布及修訂準則及解釋之適用

(一) 已發布但尚未生效之證券發行人財務報告編製準則及 2013 年版 IFRS、IAS、IFRIC 及 SIC

依據金管會於 103 年 4 月 3 日發布之金管證審字第 1030029342 號及金管證審字第 1030010325 號函，本集團應自 104 年起開始適用業經 IASB 發布且經金管會認可之 2013 年版國際財務報導準則 (IFRS)、國際會計準則 (IAS)、解釋 (IFRIC) 及解釋公告 (SIC) (以下稱「IFRSs」) 及相關證券發行人財務報告編製準則。

新 / 修正 / 修訂準則及解釋	IASB 發布之生效日 (註)	
IFRSs 之修正	「IFRSs 之改善—對 IAS 39 之修正 (2009 年)」	2009 年 1 月 1 日或 2010 年 1 月 1 日
IAS 39 之修正	「嵌入式衍生工具」	於 2009 年 6 月 30 日以後 結束之年度期間生效
IFRSs 之修正	「IFRSs 之改善 (2010 年)」	2010 年 7 月 1 日或 2011 年 1 月 1 日
IFRSs 之修正	「2009-2011 週期之年度改善」	2013 年 1 月 1 日
IFRS 1 之修正	「IFRS 7 之比較揭露對首次採用者之有限度豁免」	2010 年 7 月 1 日
IFRS 1 之修正	「嚴重高度通貨膨脹及首次採用者 固定日期之移除」	2011 年 7 月 1 日
IFRS 1 之修正	「政府貸款」	2013 年 1 月 1 日
IFRS 7 之修正	「揭露—金融資產及金融負債互抵」	2013 年 1 月 1 日
IFRS 7 之修正	「揭露—金融資產之移轉」	2011 年 7 月 1 日
IFRS 10	「合併財務報表」	2013 年 1 月 1 日
IFRS 11	「聯合協議」	2013 年 1 月 1 日

(接次頁)

(承前頁)

新 / 修正 / 修訂準則及解釋	IASB 發布之生效日 (註)	
IFRS 12	「對其他個體權益之揭露」	2013年1月1日
IFRS 10、IFRS 11及IFRS 12 之修正	「合併財務報表、聯合協議及對其他 個體權益之揭露：過渡指引」	2013年1月1日
IFRS 10、IFRS 12及IAS 27之 修正	「投資個體」	2014年1月1日
IFRS 13	「公允價值衡量」	2013年1月1日
IAS 1之修正	「其他綜合損益項目之表達」	2012年7月1日
IAS 12之修正	「遞延所得稅：標的資產之回收」	2012年1月1日
IAS 19之修訂	「員工福利」	2013年1月1日
IAS 27之修訂	「單獨財務報表」	2013年1月1日
IAS 28之修訂	「投資關聯企業及合資」	2013年1月1日
IAS 32之修正	「金融資產及金融負債互抵」	2014年1月1日
IFRIC 20	「露天礦場於生產階段之剝除成本」	2013年1月1日

註：除另註明外，上述新／修正／修訂準則或解釋係於各該日期以後開始之年度期間生效。

除下列說明外，適用上述 2013 年版 IFRSs 及相關證券發行人財務報告編製準則將不致造成本集團財務報告之重大變動。

1. IFRS 12「對其他個體之權益之揭露」

新準則係針對子公司、聯合協議、關聯企業及未納入合併報表之結構型個體之權益規定較為廣泛之揭露內容。本集團將依該準則新增有關合併個體之揭露。

2. IFRS 13「公允價值衡量」

IFRS 13「公允價值衡量」提供公允價值衡量指引，該準則定義公允價值、建立衡量公允價值之架構，並規定公允價值衡量之揭露。此外，該準則規定之揭露內容較現行準則更為廣泛，例如，現行準則僅要求以公允價值衡量之金融工具須按公允價值三層級揭露，依照 IFRS 13「公允價值衡量」規定，適用該準則之所有資產及負債皆須提供前述揭露。

IFRS 13 之衡量規定係自 104 年起推延適用。

3. IAS 1「其他綜合損益項目之表達」之修正

依修正之準則規定，其他綜合損益項目須按性質分類且分組為(1)後續不重分類至損益者及(2)後續（於符合條件時）將重分類至損益者。相關所得稅亦應按相同基礎分組。適用該修正規定前，並無上述分組之強制規定。

本集團將於 104 年適用上述修正編製合併綜合損益表，不重分類至損益之項目預計將包含確定福利之精算損益及採權益法認列之關聯企業精算損益份額。後續可能重分類至損益之項目預計將包含國外營運機構財務報表換算之兌換差額、備供出售金融資產未實現利益（損失）、現金流量避險暨採用權益法之關聯企業之其他綜合損益份額（除確定福利之精算損益份額外）。

4. IAS 19「員工福利」之修訂

IAS 19「員工福利」修訂內容包括要求認列淨確定給付負債（資產）之變動數、拆分確定給付成本之組成部分，以及前期服務成本應於發生時認列為損益，不再於符合既得條件前之平均期間內按直線法分攤認列為費用。此外，該修訂同時增加確定給付計畫之揭露。

本集團將於 104 年採用修訂後之 IAS 19，將依據修訂後準則之規定進行精算並認列員工福利，預計 103 年 9 月 30 日及 1 月 1 日之遞延所得稅資產將分別追溯調整減少 8,260 仟元及 9,082 仟元，應計退休金負債將分別追溯調整減少 32,646 仟元及 35,898 仟元，保留盈餘將分別追溯調整增加 21,168 仟元及 23,472 仟元，以及非控制權益將分別追溯調整增加 3,218 仟元及 3,344 仟元。103 年 7 月 1 日至 9 月 30 日及 103 年 1 月 1 日至 9 月 30 日退休金成本將分別調整增加 1,085 仟元及 3,252 仟元（調整增加營業費用），所得稅費用將分別調整減少 274 仟元及 822 仟元。

除上述影響外，截至本合併財務報告通過發布日止，本集團仍持續評估 2013 年版 IFRSs 及相關證券發行人財務報告編製

準則對各期間財務狀況與經營結果之影響，相關影響待評估完成時予以揭露。

(二) IASB 已發布但尚未經金管會認可之 IFRSs

本集團未適用下列業經 IASB 發布但未經金管會認可之 IFRSs。截至本合併財務報告通過發布日止，金管會尚未發布生效日。

新 / 修正 / 修訂準則及解釋	IASB 發布之生效日 (註 1)
IFRSs 之修正	「2010 年-2012 年週期之 IFRSs 年度改善」 2014 年 7 月 1 日(註 2)
IFRSs 之修正	「2011 年-2013 年週期之 IFRSs 年度改善」 2014 年 7 月 1 日
IFRSs 之修正	「2012 年-2014 年週期之 IFRSs 年度改善」 2016 年 1 月 1 日(註 3)
IFRS 9	「金融工具」 2018 年 1 月 1 日
IFRS 9 及 7 之修正	「強制生效日及過渡揭露」 2018 年 1 月 1 日
IFRS 10 及 IAS 28 之修正	「投資者與其關聯企業或合資間之資產出售或投入」 2016 年 1 月 1 日(註 4)
IFRS 11 之修正	「聯合營運權益之取得處理」 2016 年 1 月 1 日
IFRS 14	「管制遞延帳戶」 2016 年 1 月 1 日
IFRS 15	「來自客戶合約之收入」 2017 年 1 月 1 日
IAS 16 及 IAS 38 之修正	「可接受之折舊及攤銷方法之闡釋」 2016 年 1 月 1 日
IAS 16 及 IAS 41 之修正	「農業：生產性植物」 2016 年 1 月 1 日
IAS 19 之修正	「確定福利計畫：員工提撥金」 2014 年 7 月 1 日
IAS 36 之修正	「非金融資產可回收金額之揭露」 2014 年 1 月 1 日
IAS 39 之修正	「衍生工具之合約更替及避險會計之繼續」 2014 年 1 月 1 日
IFRIC 21	「公課」 2014 年 1 月 1 日

註 1：除另註明外，上述新／修正／修訂準則或解釋係於各該日期以後開始之年度期間生效。

註 2：給與日於 2014 年 7 月 1 日以後之股份基礎給付交易開始適用 IFRS 2 之修正；收購日於 2014 年 7 月 1 日以後之企業合併開始適用 IFRS 3 之修正；IFRS 13 於修正時即生效。其餘修正係適用於 2014 年 7 月 1 日以後開始之年度期間。

註 3：除 IFRS 5 之修正採推延適用外，其餘修正係適用於 2016 年 1 月 1 日以後開始之年度期間。

註 4：推延適用於 2016 年 1 月 1 日以後開始之年度期間所發生之交易。

除下列說明外，適用上述新／修正／修訂準則或解釋將不致造成本集團財務報告之重大變動。

1. IFRS 9「金融工具」

金融資產之認列及衡量

就金融資產方面，所有原屬於 IAS 39「金融工具：認列與衡量」範圍內之金融資產後續衡量係以攤銷後成本衡量或以公允價值衡量。IFRS 9 對金融資產之分類規定如下。

本集團投資之債務工具，若其合約現金流量完全為支付本金及流通在外本金金額之利息，分類及衡量如下：

- (1) 以收取合約現金流量為目的之經營模式而持有該金融資產，則該金融資產係以攤銷後成本衡量。此類金融資產後續係按有效利率認列利息收入於損益，並持續評估減損，減損損益認列於損益。
- (2) 藉由收取合約現金流量與出售金融資產而達成目的之經營模式而持有該金融資產，則該金融資產係以透過其他綜合損益按公允價值衡量。此類金融資產後續係按有效利率認列利息收入於損益，並持續評估減損，減損損益與兌換損益亦認列於損益，其他公允價值變動則認列於其他綜合損益。於該金融資產除列或重分類時，原先累積於其他綜合損益之公允價值變動應重分類至損益。

本集團投資非屬前述條件之金融資產，係以公允價值衡量，公允價值變動認列於損益。惟本集團得選擇於原始認列時，將非持有供交易之權益投資指定為透過其他綜合損益按公允價值衡量此類金融資產，除股利收益認列於損益外，其他相關利益及損失係認列於其他綜合損益，後續無須評估減損，累積於其他綜合損益之公允價值變動亦不重分類至損益。

金融資產之減損

IFRS 9 採用「預期信用損失模式」認列金融資產之減損。以攤銷後成本衡量之金融資產、強制透過其他綜合損益按公允價值衡量之金融資產、應收租賃款、IFRS 15「來自客戶合約之收入」產生之合約資產或放款承諾及財務保證合約，係認列備抵信用損失。若前述金融資產之信用風險自原始認列後並未顯

著增加，則其備抵信用損失係按未來 12 個月之預期信用損失衡量。若前述金融資產之信用風險自原始認列後已顯著增加且非低信用風險，則其備抵信用損失係按剩餘存續期間之預期信用損失衡量。但未包括重大財務組成部分之應收帳款必須按存續期間之預期信用損失衡量備抵信用損失。

此外，原始認列時已有信用減損之金融資產，本集團考量原始認列時之預期信用損失以計算信用調整後之有效利率，後續備抵信用損失則按後續預期信用損失累積變動數衡量。

一般避險會計

IFRS 9 在一般避險會計之主要改變，係調整避險會計之適用條件，以使適用避險會計之財務報表更能反映企業實際進行的風險管理活動。與 IAS 39 相較，其主要修正內容包括：(1) 增加可適用避險會計之交易型態，例如放寬非財務風險適用避險會計之條件；(2) 修改避險衍生工具之損益認列方式，以減緩損益波動程度；及(3) 避險有效性方面，以避險工具與被避險項目間的經濟關係取代實際有效性測試。

2. IAS 36 「非金融資產可回收金額之揭露」之修正

IASB 於發布 IFRS 13 「公允價值衡量」時，同時修正 IAS 36 「資產減損」之揭露規定，導致本集團須於每一報導期間增加揭露資產或現金產生單位之可回收金額。本次 IAS 36 之修正係釐清本集團僅須於認列或迴轉減損損失當年度揭露該等可回收金額。此外，若可回收金額係以現值法計算之公允價值減處分成本衡量，本集團須增加揭露所採用之折現率。

3. IAS 39 「衍生工具之合約更替及避險會計之繼續」之修正

IAS 39 之修正指出衍生工具因以下原因而產生之合約更替不視為到期或解約，不須因此推延停止避險會計。

(1) 基於法令規章之結果或法令規章之施行，避險工具之各方同意以一個或多個結算交易對方取代原始交易對方；

(2) 避險工具之其他變動僅限於為達成此種取代交易對方所必須者。

衍生工具合約更替而產生之公允價值變動應反映於衍生工具之衡量及相關避險有效性之評估。本集團評估因未有衍生工具合約更替之交易，適用修正之 IAS 39 將不致對合併財務報告產生重大影響。

4. IFRS 15「來自客戶合約之收入」

IFRS 15 係規範來自客戶合約之收入認列原則，該準則將取代 IAS 18「收入」、IAS 11「建造合約」及相關解釋。

本集團於適用 IFRS 15 時，係以下列步驟認列收入：

- (1) 辨認客戶合約；
- (2) 辨認合約中履約義務；
- (3) 決定交易價格；
- (4) 將交易價格分攤至合約中之履約義務；及
- (5) 於滿足履約義務時認列收入。

IFRS 15 生效時，本集團得選擇追溯適用至比較期間或將首次適用之累積影響數認列於首次適用日。

除上述影響外，截至本合併財務報告通過發布日止，本集團仍持續評估其他準則、解釋之修正對財務狀況與經營結果之影響，相關影響待評估完成時予以揭露。

六、現金及約當現金

	103年9月30日	102年12月31日	102年9月30日
現金			
庫存現金	\$ 318,408	\$ 235,955	\$ 223,031
銀行存款	<u>5,274,151</u>	<u>10,591,681</u>	<u>6,309,740</u>
	<u>5,592,559</u>	<u>10,827,636</u>	<u>6,532,771</u>
約當現金			
商業本票	1,923,259	2,375,419	10,005,050
原始到期日在3個月內 之可轉讓定存單	163,105	-	16,800,000
原始到期日在3個月內 之定期存款	<u>420,102</u>	<u>1,382,050</u>	<u>1,412,092</u>
	<u>2,506,466</u>	<u>3,757,469</u>	<u>28,217,142</u>
	<u>\$ 8,099,025</u>	<u>\$14,585,105</u>	<u>\$34,749,913</u>

銀行存款、商業本票、原始到期日在 3 個月內之可轉讓定存單及定期存款於資產負債表日之市場利率區間如下：

	103年9月30日	102年12月31日	102年9月30日
銀行存款	0.00%~0.45%	0.00%~0.76%	0.00%~0.76%
商業本票	0.58%~0.62%	0.60%~0.65%	0.64%~0.68%
原始到期日在 3 個月內之可轉讓定存單	0.45%~1.37%	-	0.77%~0.85%
原始到期日在 3 個月內之定期存款	0.38%~5.10%	0.05%~5.10%	0.30%~5.10%

七、透過損益按公允價值衡量之金融工具

	103年9月30日	102年12月31日	102年9月30日
<u>持有供交易之金融資產</u>			
衍生工具（未指定避險）			
遠期外匯合約	\$ 4,010	\$ 337	\$ 363
<u>持有供交易之金融負債</u>			
衍生工具（未指定避險）			
遠期外匯合約	\$ 180	\$ 246	\$ 671

本集團於資產負債表日未適用避險會計且尚未到期之遠期外匯合約如下：

	幣別	到期期間	合約金額 (千元)
<u>103年9月30日</u>			
買入遠期外匯	新台幣兌美元	103年10月	NTD 666,091 / USD 22,016
<u>102年12月31日</u>			
買入遠期外匯	新台幣兌美元	103年1月	NTD 90,092 / USD 3,021
<u>102年9月30日</u>			
買入遠期外匯	新台幣兌美元	102年10月	NTD 509,869 / USD 17,200

本集團從事上述遠期外匯合約交易之目的，主要係為規避因匯率波動產生之風險，因不符合有效避險條件，故不適用避險會計。

八、備供出售金融資產

	103年9月30日	102年12月31日	102年9月30日
權益投資			
國內上市(櫃)及興櫃 公司股票	\$ 2,778,180	\$ 3,046,182	\$ 3,042,355
國外上市(櫃)公司股 票	-	24,267	16,880
	<u>\$ 2,778,180</u>	<u>\$ 3,070,449</u>	<u>\$ 3,059,235</u>
流動	\$ -	\$ 24,267	\$ 16,880
非流動	<u>2,778,180</u>	<u>3,046,182</u>	<u>3,042,355</u>
	<u>\$ 2,778,180</u>	<u>\$ 3,070,449</u>	<u>\$ 3,059,235</u>

九、持有至到期日金融資產

	103年9月30日	102年12月31日	102年9月30日
公司債	\$ 7,650,628	\$10,512,893	\$12,359,341
金融債	<u>1,251,301</u>	<u>1,252,954</u>	<u>1,253,506</u>
	<u>\$ 8,901,929</u>	<u>\$11,765,847</u>	<u>\$13,612,847</u>
流動	\$ 4,267,427	\$ 4,264,104	\$ 4,689,694
非流動	<u>4,634,502</u>	<u>7,501,743</u>	<u>8,923,153</u>
	<u>\$ 8,901,929</u>	<u>\$11,765,847</u>	<u>\$13,612,847</u>

本集團於資產負債表日投資公司債及金融債之資訊如下：

公 司 債	103年9月30日	102年12月31日	102年9月30日
投資面額	<u>\$ 7,652,500</u>	<u>\$10,472,500</u>	<u>\$12,310,000</u>
票面利率	1.15%~2.49%	1.15%~2.49%	1.15%~2.90%
有效利率	1.09%~1.58%	1.00%~1.95%	1.00%~2.89%
平均到期日	4年	4年	4年
金 融 債	103年9月30日	102年12月31日	102年9月30日
投資面額	<u>\$ 1,250,000</u>	<u>\$ 1,250,000</u>	<u>\$ 1,250,000</u>
票面利率	1.25%~1.60%	1.25%~1.60%	1.25%~1.60%
有效利率	1.15%~1.40%	1.15%~1.40%	1.15%~1.40%
平均到期日	4年	4年	4年

中華電信公司於103年9月30日，以持有至到期日之金融資產提供作附買回債券負債之面額為4,000,000仟元（請參閱附註二二）。

十、避險之衍生金融負債

	103年9月30日	102年12月31日	102年9月30日
現金流量避險－遠期外匯合約	\$ 1,014	\$ -	\$ -

中華電信公司之匯率避險策略係以簽訂買進遠期外匯合約以規避未來 6 個月內因匯率波動對外幣設備採購款所產生之匯率暴險，並依中華電信公司管理階層審酌市況以決定避險比率，對外向往來銀行承作遠期外匯合約。

中華電信公司已與供應商簽訂設備採購合約，並已簽訂遠期外匯合約，以規避歐元設備採購款可能產生之匯率風險，該等遠期外匯合約係指定為現金流量避險。103 年 7 月 1 日至 9 月 30 日與 103 年 1 月 1 日至 9 月 30 日與前述歐元設備採購款暴險相關之遠期外匯合約所認列於其他綜合損益之損失分別為 751 仟元及 1,014 仟元。該等採購交易預計將於 103 年 12 月底前完成，屆時原遞延列於權益之金額將計入設備之帳面金額。中華電信公司於資產負債表日尚未到期之遠期外匯合約如下：

103 年 9 月 30 日

	幣別	到期期間	合約金額 (仟元)
買入遠期外匯	歐元兌新台幣	103 年 12 月	EUR 5,021 / NTD 194,957

避險工具所產生之損失，自權益重分類至非金融資產原始成本之金額列示於下列項目：

	103年7月1日 至9月30日	102年7月1日 至9月30日	103年1月1日 至9月30日	102年1月1日 至9月30日
未完工程及預付設備款	\$ 14,843	\$ -	\$ 18,397	\$ -

十一、應收票據及帳款淨額

	103年9月30日	102年12月31日	102年9月30日
應收票據及帳款	\$26,688,356	\$23,823,004	\$25,225,266
減：備抵呆帳	(<u>999,742</u>)	(<u>922,102</u>)	(<u>880,660</u>)
	<u>\$25,688,614</u>	<u>\$22,900,902</u>	<u>\$24,344,606</u>

本集團主要之授信期間約為 30 至 90 天。於決定應收票據及帳款可回收性時，本集團考量應收票據及帳款自原始授信日至資產負債表日信用品質之重大改變。除少數另有約定外，本集團對逾期帳齡超過 180 天之應收票據及帳款，估計全數無法收回而認列 100%之備抵呆帳，對於逾期帳齡在 180 天以下者，其備抵呆帳係依照歷史收回經驗計算呆帳率，以估計無法回收之金額。

本集團之客戶群廣大且相互無關聯，故信用風險之集中度有限。

本集團於資產負債表日已逾期但未減損之應收票據及帳款，本集團管理階層認為仍可回收其金額，於 103 年 9 月 30 日暨 102 年 12 月 31 日及 9 月 30 日之帳齡分析如下：

	103年9月30日	102年12月31日	102年9月30日
30 天以下	\$ 122,110	\$ 132,130	\$ 161,557
31 至 60 天	25,223	40,492	113,828
61 至 90 天	30,308	14,377	58,934
91 至 120 天	22,017	85,210	56,718
121 至 180 天	3,451	2,091	3,253
181 天以上	<u>18,573</u>	<u>11,617</u>	<u>18,089</u>
合 計	<u>\$ 221,682</u>	<u>\$ 285,917</u>	<u>\$ 412,379</u>

以上係以逾期天數為基準進行之帳齡分析。

應收帳款及應收票據之備抵呆帳變動資訊如下：

	個 別 評 估 減 損 損 失	群 組 評 估 減 損 損 失	合 計
102 年 1 月 1 日餘額	\$ 163,779	\$ 647,020	\$ 810,799
加：本期提列減損損失/ 呆帳費用	43,269	123,554	166,823
減：本期實際沖銷	<u>-</u>	(<u>96,962</u>)	(<u>96,962</u>)
102 年 9 月 30 日餘額	<u>\$ 207,048</u>	<u>\$ 673,612</u>	<u>\$ 880,660</u>

(接次頁)

(承前頁)

	個 別 評 估 減 損 損 失	群 組 評 估 減 損 損 失	合 計
103年1月1日餘額	\$ 221,164	\$ 700,938	\$ 922,102
加：本期提列減損損失／ 呆帳費用	46,718	151,147	197,865
減：本期實際沖銷	-	(120,225)	(120,225)
103年9月30日餘額	<u>\$ 267,882</u>	<u>\$ 731,860</u>	<u>\$ 999,742</u>

十二、存 貨

	103年9月30日	102年12月31日	102年9月30日
商 品	\$ 5,651,688	\$ 5,220,654	\$ 4,930,729
在建專案工程	810,897	520,238	1,054,735
在 製 品	15,963	26,100	14,071
原 料	<u>57,375</u>	<u>26,266</u>	<u>32,815</u>
	6,535,923	5,793,258	6,032,350
待售房地	-	8,166	42,183
在建土地	1,998,733	1,998,733	-
在建工程	46,930	44,014	9,917
營建用地	<u>3,916</u>	<u>3,916</u>	<u>2,002,649</u>
	<u>\$ 8,585,502</u>	<u>\$ 7,848,087</u>	<u>\$ 8,087,099</u>

103年7月1日至9月30日與存貨相關之營業成本為11,611,352仟元，其中包括存貨跌價及呆滯損失8,451仟元；103年1月1日至9月30日與存貨相關之營業成本為33,207,970仟元，其中包括存貨跌價及呆滯損失256,135仟元。102年7月1日至9月30日與存貨相關之營業成本為11,898,357仟元，其中包括存貨跌價及呆滯損失18,497仟元；102年1月1日至9月30日與存貨相關之營業成本為37,349,749仟元，其中包括存貨跌價及呆滯損失133,054仟元。

截至103年9月30日暨102年12月31日及9月30日，預期超過12個月以後方可去化之存貨分別有2,078,762仟元、2,057,191仟元及2,016,208仟元。前述金額主要係子公司光世代建設開發與營建業務相關之存貨。

103年9月30日及102年12月31日在建土地及在建工程係桃園縣大園鄉青山段計畫工程；103年9月30日及102年12月31日，營建用地係台北市南港區玉成段，102年9月30日營建用地係台北市南港區玉成段及桃園縣大園鄉青山段。

十三、預付款項

	103年9月30日	102年12月31日	102年9月30日
預付租金	\$ 3,432,628	\$ 3,388,938	\$ 3,451,223
預付薪資及獎金	2,672,331	7,106	2,693,295
其他	3,185,892	2,436,573	2,482,344
	<u>\$ 9,290,851</u>	<u>\$ 5,832,617</u>	<u>\$ 8,626,862</u>
流 動			
預付薪資及獎金	\$ 2,672,331	\$ 7,106	\$ 2,693,295
預付租金	1,154,721	953,329	963,047
其他	1,914,094	1,263,695	1,415,298
	<u>\$ 5,741,146</u>	<u>\$ 2,224,130</u>	<u>\$ 5,071,640</u>
非 流 動			
預付租金	\$ 2,277,907	\$ 2,435,609	\$ 2,488,176
其他	1,271,798	1,172,878	1,067,046
	<u>\$ 3,549,705</u>	<u>\$ 3,608,487</u>	<u>\$ 3,555,222</u>

十四、其他金融資產－流動

	103年9月30日	102年12月31日	102年9月30日
原始到期日超過3個月之定期存款及可轉讓定存單	\$ 2,538,863	\$ 2,534,700	\$ 2,385,360
代行政院公營事業民營化基金墊付款	1,804,054	1,317,887	1,333,114
其他	1,206,080	783,718	1,057,275
	<u>\$ 5,548,997</u>	<u>\$ 4,636,305</u>	<u>\$ 4,775,749</u>

原始到期日超過3個月之定期存款及可轉讓定存單於資產負債表日之市場利率區間如下：

	103年9月30日	102年12月31日	102年9月30日
到期日超過3個月之定期存款及可轉讓定存單	0.11%~3.30%	0.11%~3.30%	0.11%~3.30%

十五、以成本衡量之金融資產

	103年9月30日	102年12月31日	102年9月30日
未上市(櫃)普通股			
國內	\$ 2,165,014	\$ 2,223,651	\$ 2,279,302
國外	<u>260,394</u>	<u>199,995</u>	<u>175,652</u>
	<u>\$ 2,425,408</u>	<u>\$ 2,423,646</u>	<u>\$ 2,454,954</u>

上述未上市(櫃)股票依金融資產衡量種類應歸類為備供出售金融資產(參閱附註三八)，因其公允價值合理估計數之區間重大且無法合理評估各種估計之機率，致本集團管理階層認為其公允價值無法可靠衡量。故本集團所持有之上述未上市(櫃)股票投資，於資產負債表日係按成本減除減損損失衡量。

子公司中華投資評估部分以成本衡量之金融資產投資價值確已減損，於103年7月1日至9月30日及1月1日至9月30日認列減損損失0仟元及8,976仟元；102年7月1日至9月30日及1月1日至9月30日認列減損損失1,920仟元及28,692仟元。

十六、採用權益法之投資

	103年9月30日	102年12月31日	102年9月30日
投資關聯企業	\$ 2,537,772	\$ 2,334,789	\$ 2,135,104
投資聯合控制個體	<u>261,407</u>	<u>227,504</u>	<u>232,343</u>
	<u>\$ 2,799,179</u>	<u>\$ 2,562,293</u>	<u>\$ 2,367,447</u>

(一) 投資關聯企業

本集團之關聯企業列示如下：

被投資公司名稱	103年9月30日	102年12月31日	102年9月30日
<u>上櫃公司</u>			
神準公司	\$ 690,192	\$ 642,671	\$ 468,379
<u>非上市(櫃)公司</u>			
ST-2 Satellite Ventures Pte., Ltd.	622,520	519,839	663,852
資拓宏宇公司	290,840	292,239	273,914
Viettel-CHT Co., Ltd.	268,910	278,044	271,259
台灣國際標準電子公司	226,976	214,201	122,481
願境網訊公司	129,029	158,218	143,383
台灣碩網娛樂公司	99,668	92,325	89,318

(接次頁)

(承前頁)

被投資公司名稱	103年9月30日	102年12月31日	102年9月30日
勤崑國際科技公司	\$ 73,253	\$ 74,838	\$ 68,201
點鑽整合行銷公司	68,866	1,838	2,874
鴻達科技公司	29,012	25,564	24,669
群信行動數位科技公司	23,135	28,757	-
MeWorks LIMITED (HK)	10,270	-	-
廈門碩泰商務科技公司	5,101	6,255	6,774
Panda Monium Company Ltd.	-	-	-
合計	<u>\$ 2,537,772</u>	<u>\$ 2,334,789</u>	<u>\$ 2,135,104</u>

本集團於資產負債表日對關聯企業之所持股數百分比如下：

公司名稱	103年9月30日	102年12月31日	102年9月30日
神準公司	34%	34%	40%
ST-2 Satellite Ventures Pte., Ltd.	38%	38%	38%
資拓宏宇公司	33%	33%	33%
Viettel-CHT Co., Ltd.	30%	30%	30%
台灣國際標準電子公司	40%	40%	40%
願境網訊公司	30%	30%	30%
台灣碩網娛樂公司	30%	30%	30%
勤崑國際科技公司	32%	33%	33%
點鑽整合行銷公司	26%	13%	13%
鴻達科技公司	45%	45%	45%
群信行動數位科技公司	17%	19%	-
MeWorks LIMITED (HK)	20%	-	-
廈門碩泰商務科技公司	49%	49%	49%
Panda Monium Company Ltd.	43%	43%	43%

關聯企業之上櫃公司股權投資於資產負債表日依股票收盤價計算之市價資訊如下：

公司名稱	103年9月30日	102年12月31日	102年9月30日
神準公司	<u>\$ 3,033,963</u>	<u>\$ 2,544,870</u>	<u>\$ -</u>

中華電信公司於102年3月以60,000仟元參與台灣碩網娛樂公司現金增資，增資後持股比例仍為30%。

中華電信公司於 100 年 5 月與統一超商股份有限公司及悠遊卡投資控股股份有限公司合資成立點鑽整合行銷股份有限公司。該公司 102 年 3 月減資彌補虧損金額計 130,787 仟元，同時辦理現金減資 49,158 仟元，中華電信公司收回減資款計 16,387 仟元。該公司於 102 年 7 月辦理現金增資，中華電信公司未參與，致增資後持股比例由 33% 降低至 13%。另該公司於 103 年 4 月及 6 月辦理現金增資，中華電信公司於 103 年 4 月以 49,485 仟元參與現金增資。子公司神腦國際於 103 年 4 月以 24,000 仟元參與該公司現金增資。截至 103 年 9 月 30 日止，本集團合計對該公司持股比例為 26%。該公司主要係從事電子資訊供應服務及一般廣告服務等業務。

勤崑國際科技於 103 年 8 月辦理現金增資，中華電信公司未參與，致增資後持股比例由 33% 降低至 32%。

中華電信公司於 102 年 11 月與台灣大哥大股份有限公司、亞太電信股份有限公司、威寶電信股份有限公司、悠遊卡投資控股股份有限公司及遠傳電信股份有限公司合資成立群信行動數位科技股份有限公司，中華電信公司投入資本 30,000 仟元，持股比例為 19%。依合資協議，中華電信公司取得五席董事中之一席，而對該公司具重大影響力。另該公司於 103 年 4 月辦理現金增資，中華電信公司未參與，致增資後持股比例由 19% 降低至 17%。因中華電信公司仍維持於該公司之董事席次，故仍具有重大影響。該公司主要係從事行動支付之技術開發及資訊處理服務業務。

子公司 Prime Asia 於 103 年 5 月以 10,000 仟元參與 MeWorks LIMITED (HK) 現金增資，持股比例為 20%。依投資協議本集團取得五席董事中之二席，而對該公司具重大影響力。該公司主要係從事一般投資業務。

103 年及 102 年 7 月 1 日至 9 月 30 日及 1 月 1 日至 9 月 30 日採用權益法認列之關聯企業損益及其他綜合損益之份額，係依據各關聯企業同期間經會計師核閱之財務報告認列。

(二) 投資聯合控制個體

本集團之聯合控制個體列示如下：

被投資公司名稱	帳 面 金 額			所 有 權 權 益 及 表 決 權 百 分 比		
	103年9月30日	102年12月31日	102年9月30日	103年9月30日	102年12月31日	102年9月30日
非上市(櫃)公司						
華達數位公司	\$ 219,321	\$ 227,504	\$ 232,343	50%	50%	50%
中華優購公司	42,086	-	-	50%	-	-
	<u>\$ 261,407</u>	<u>\$ 227,504</u>	<u>\$ 232,343</u>			

中華電信公司於103年2月以50,000仟元與Benefit One Asia Ptd,Ltd.合資設立中華優購公司，中華電信公司與Benefit One Asia Ptd,Ltd.各持有50%股權及該公司各二分之一之董事席次。中華電信公司及Benefit One Asia Ptd,Ltd.皆未具有控制能力。該公司主要係從事企業員工福利電子商務等業務。

103年及102年7月1日至9月30日及1月1日至9月30日採用權益法認列之聯合控制個體損益之份額，係按經會計師核閱之財務報告認列。

十七、不動產、廠房及設備

處 本	土 地 土 地 改 良 物 房 屋 及 建 築 資 訊 設 備 電 信 設 備 運 輸 設 備 什 項 設 備 未 完 工 程 及 預 付 設 備 款								合 計
	103年9月30日	102年12月31日	102年9月30日	103年9月30日	102年12月31日	102年9月30日	103年9月30日	102年12月31日	
102年1月1日餘額	\$ 102,196,615	\$ 1,548,184	\$ 67,428,504	\$ 15,233,816	\$ 669,375,712	\$ 3,315,452	\$ 7,588,449	\$ 18,683,121	\$ 885,369,853
增 添	-	-	4,058	48,118	34,842	1,145	221,083	22,271,534	22,580,780
處 分	-	(8,971)	(4,298)	(623,384)	(9,142,904)	(131,015)	(315,214)	-	(10,225,786)
淨兌換差額	-	-	-	1,542	(25,939)	23	3,211	21,029	(134)
其 他	24,772	9,870	(62,255)	932,106	17,956,375	491,080	551,173	(19,772,413)	130,708
102年9月30日餘額	<u>\$ 102,221,387</u>	<u>\$ 1,549,083</u>	<u>\$ 67,366,009</u>	<u>\$ 15,592,198</u>	<u>\$ 678,198,086</u>	<u>\$ 3,676,685</u>	<u>\$ 8,048,202</u>	<u>\$ 21,203,271</u>	<u>\$ 897,855,421</u>
累計折舊及減損									
102年1月1日餘額	\$ -	(\$ 1,067,498)	(\$ 20,824,621)	(\$ 11,348,414)	(\$ 547,845,695)	(\$ 1,270,172)	(\$ 5,671,104)	\$ -	(\$ 588,027,504)
折舊費用	-	(40,812)	(930,227)	(1,018,811)	(20,163,388)	(403,868)	(540,666)	-	(23,097,772)
處 分	-	8,971	4,298	621,064	9,126,391	131,015	305,987	-	10,197,726
認列減損損失	-	-	-	-	(2,262)	-	-	-	(2,262)
淨兌換差額	-	-	-	(453)	2,119	(8)	(1,852)	-	(194)
其 他	-	321	59,625	(518)	(1,333)	(6,565)	(166,145)	-	(114,615)
102年9月30日餘額	<u>\$ -</u>	<u>(\$ 1,099,018)</u>	<u>(\$ 21,690,925)</u>	<u>(\$ 11,747,132)</u>	<u>(\$ 538,884,168)</u>	<u>(\$ 1,549,598)</u>	<u>(\$ 6,073,780)</u>	<u>\$ -</u>	<u>(\$ 601,034,621)</u>
102年1月1日淨額	<u>\$ 102,196,615</u>	<u>\$ 480,686</u>	<u>\$ 46,603,883</u>	<u>\$ 3,885,402</u>	<u>\$ 121,530,017</u>	<u>\$ 2,045,280</u>	<u>\$ 1,917,345</u>	<u>\$ 18,683,121</u>	<u>\$ 297,342,349</u>
102年9月30日淨額	<u>\$ 102,221,387</u>	<u>\$ 450,065</u>	<u>\$ 45,675,084</u>	<u>\$ 3,845,066</u>	<u>\$ 119,313,918</u>	<u>\$ 2,127,087</u>	<u>\$ 1,974,922</u>	<u>\$ 21,203,271</u>	<u>\$ 296,810,800</u>
處 本									
103年1月1日餘額	\$ 102,263,330	\$ 1,546,906	\$ 67,557,865	\$ 15,995,696	\$ 683,118,379	\$ 3,745,148	\$ 8,415,325	\$ 22,852,887	\$ 905,495,536
增 添	-	-	1,455	21,299	92,912	914	122,018	19,196,800	19,435,398
處 分	-	(12,397)	(10,879)	(1,603,514)	(13,520,133)	(49,713)	(366,908)	-	(15,563,514)
淨兌換差額	-	-	-	113	31,748	5	10,922	-	42,788
其 他	409,312	4,861	189,680	446,866	18,882,372	110,098	299,579	(20,259,227)	(16,459)
103年9月30日餘額	<u>\$ 102,672,642</u>	<u>\$ 1,539,370</u>	<u>\$ 67,738,121</u>	<u>\$ 14,860,460</u>	<u>\$ 688,605,228</u>	<u>\$ 3,806,432</u>	<u>\$ 8,480,936</u>	<u>\$ 21,690,460</u>	<u>\$ 909,393,719</u>
累計折舊及減損									
103年1月1日餘額	\$ -	(\$ 1,104,400)	(\$ 21,971,843)	(\$ 11,600,999)	(\$ 560,313,927)	(\$ 1,671,798)	(\$ 6,118,453)	\$ -	(\$ 602,781,420)
折舊費用	-	(40,046)	(938,082)	(1,096,233)	(20,839,664)	(446,284)	(617,499)	-	(23,977,808)
處 分	-	12,397	9,583	1,599,547	13,513,093	49,637	342,324	-	15,526,581
淨兌換差額	-	-	-	(135)	(4,005)	1	(527)	-	(4,666)
其 他	-	(11)	(8,663)	(6,695)	44,458	(9,575)	18,049	-	37,562
103年9月30日餘額	<u>\$ -</u>	<u>(\$ 1,132,060)</u>	<u>(\$ 22,909,005)</u>	<u>(\$ 11,104,516)</u>	<u>(\$ 567,600,045)</u>	<u>(\$ 2,078,019)</u>	<u>(\$ 6,376,106)</u>	<u>\$ -</u>	<u>(\$ 611,199,751)</u>
103年1月1日淨額	<u>\$ 102,263,330</u>	<u>\$ 442,506</u>	<u>\$ 45,586,022</u>	<u>\$ 4,394,697</u>	<u>\$ 122,804,452</u>	<u>\$ 2,073,350</u>	<u>\$ 2,296,872</u>	<u>\$ 22,852,887</u>	<u>\$ 302,714,116</u>
103年9月30日淨額	<u>\$ 102,672,642</u>	<u>\$ 407,310</u>	<u>\$ 44,829,116</u>	<u>\$ 3,755,944</u>	<u>\$ 121,005,233</u>	<u>\$ 1,728,433</u>	<u>\$ 2,104,830</u>	<u>\$ 21,690,460</u>	<u>\$ 298,193,968</u>

不動產、廠房及設備於103年7月1日至9月30日及1月1日至9月30日暨102年4月1日至9月30日由於並無減損跡象，故本集團並未認列減損損失。

本集團評估部分電信設備確已減損，於 102 年 1 月 1 日至 3 月 31 日認列減損損失 2,262 仟元。

本集團之不動產、廠房及設備係以直線基礎按下列耐用年數計提折舊：

土地改良物	8-30 年
房屋及建築	
房屋大樓	35-60 年
其他建物	3-10 年
資訊設備	3-8 年
電信設備	
電信線路	9-15 年
機械天線	5-10 年
運輸設備	3-10 年
什項設備	
租賃改良	2-6 年
空調設備、升降機等	8-16 年
其 他	3-10 年

十八、投資性不動產

	<u>投資性不動產</u>
<u>成 本</u>	
102 年 1 月 1 日及 9 月 30 日餘額	<u>\$ 9,260,015</u>
<u>累計折舊及減損</u>	
102 年 1 月 1 日餘額	(\$ 1,471,117)
折舊費用	(<u>12,434</u>)
102 年 9 月 30 日餘額	(<u>\$ 1,483,551</u>)
102 年 1 月 1 日淨額	<u>\$ 7,788,898</u>
102 年 9 月 30 日淨額	<u>\$ 7,776,464</u>
<u>成 本</u>	
103 年 1 月 1 日及 9 月 30 日餘額	<u>\$ 9,260,015</u>
<u>累計折舊及減損</u>	
103 年 1 月 1 日餘額	(\$ 1,241,984)
折舊費用	(<u>12,427</u>)
103 年 9 月 30 日餘額	(<u>\$ 1,254,411</u>)
103 年 1 月 1 日淨額	<u>\$ 8,018,031</u>
103 年 9 月 30 日淨額	<u>\$ 8,005,604</u>

本集團之投資性不動產係以直線基礎按下列耐用年限計提折舊：

土地改良物	8-30年
房屋及建築	
房屋大樓	35-60年
其他建物	3-10年

子公司光世代建設開發董事會於103年8月1日通過處分投資性不動產，該處分案業已於103年10月完成。處分價款為1,230,000仟元，相關成本為624,647仟元、處分利益為605,353仟元。

本集團之投資性不動產公允價值係以非關係人之獨立不動產估價師事務所於102年12月31日及101年12月31日出具之估價報告書決定公允價值，惟因103年及102年9月30日之經濟環境及市場交易價格並無重大變動，故本集團管理階層採用上述之估價報告書做為計算103年及102年9月30日公允價值之基礎。該評價係採比較法、收益法或成本法，其重要假設及評價之公允價值如下：

	103年9月30日	102年12月31日	102年9月30日
公允價值	<u>\$17,501,195</u>	<u>\$ 17,501,195</u>	<u>\$15,510,857</u>
資本利息綜合利率	1.46%~2.20%	1.46%~2.20%	1.46%
利潤率	12%~20%	12%~20%	12%~15%
貼現率	1.36%	1.36%	1.36%
收益資本化率	0.68%~2.02%	0.68%~2.02%	1.5%~2.05%

本集團之所有投資性不動產皆係自有權益。

十九、無形資產

成本	特	許	權	電	腦	軟	體	商	譽	其	他	合	計
102年1月1日餘額	\$ 10,179,000			\$ 2,065,542				\$ 180,631		\$ 116,650		\$ 12,541,823	
單獨取得	-			511,195				-		676		511,871	
處分	-			(169,631)				-		-		(169,631)	
淨兌換差額	-			880				-		279		1,159	
102年9月30日餘額	<u>\$ 10,179,000</u>			<u>\$ 2,407,986</u>				<u>\$ 180,631</u>		<u>\$ 117,605</u>		<u>\$ 12,885,222</u>	
累計攤銷及減損													
102年1月1日餘額	(\$ 5,687,347)			(\$ 1,049,664)				\$ -		(\$ 23,009)		(\$ 6,760,020)	
攤銷費用	(561,457)			(347,629)				-		(5,831)		(914,917)	
處分	-			169,631				-		-		169,631	
認列減損損失	-			-				(18,055)		-		(18,055)	
淨兌換差額	-			(59)				-		-		(59)	
102年9月30日餘額	<u>(\$ 6,248,804)</u>			<u>(\$ 1,227,721)</u>				<u>(\$ 18,055)</u>		<u>(\$ 28,840)</u>		<u>(\$ 7,523,420)</u>	

(接次頁)

(承前頁)

	特許權	電腦軟體	商譽	其他	合計
102年1月1日淨額	\$ 4,491,653	\$ 1,015,878	\$ 180,631	\$ 93,641	\$ 5,781,803
102年9月30日淨額	\$ 3,930,196	\$ 1,180,265	\$ 162,576	\$ 88,765	\$ 5,361,802
<u>成本</u>					
103年1月1日餘額	\$ 49,254,000	\$ 2,637,454	\$ 180,631	\$ 117,887	\$ 52,189,972
單獨取得	-	317,111	-	25,559	342,670
處分	-	(31,308)	-	(9)	(31,317)
淨兌換差額	-	(10)	-	-	(10)
103年9月30日餘額	\$ 49,254,000	\$ 2,923,247	\$ 180,631	\$ 143,437	\$ 52,501,315
<u>累計攤銷及減損</u>					
103年1月1日餘額	(\$ 6,435,956)	(\$ 1,306,473)	(\$ 18,055)	(\$ 30,600)	(\$ 7,791,084)
攤銷費用	(1,086,167)	(407,113)	-	(5,472)	(1,498,752)
處分	-	31,308	-	9	31,317
淨兌換差額	-	(80)	-	-	(80)
103年9月30日餘額	(\$ 7,522,123)	(\$ 1,682,358)	(\$ 18,055)	(\$ 36,063)	(\$ 9,258,599)
103年1月1日淨額	\$ 42,818,044	\$ 1,330,981	\$ 162,576	\$ 87,287	\$ 44,398,888
103年9月30日淨額	\$ 41,731,877	\$ 1,240,889	\$ 162,576	\$ 107,374	\$ 43,242,716

中華電信公司為長期業務發展所需，參加國家通訊傳播委員會之行動寬頻業務（4G）執照競標作業已取得若干頻段，並於102年11月繳納39,075,000仟元之特許執照費用。

特許權係電信事業主管機關核發之特許執照，並於中華電信公司開始提供服務起平均攤銷，攤銷期限以特許執照有效期間屆滿或經濟年限較短者為準；電腦軟體，係按2至10年平均攤銷；其他無形資產，係按3至20年平均攤銷；商譽不予攤銷。

本集團於103年1月1日至9月30日暨102年4月1日至9月30日未認列商譽之減損損失。本集團於102年1月1日至3月31日評估對子公司中華投資之商譽18,055仟元，因於子公司中華投資進行業務縮編及組織精簡，因此予以認列減損損失。

二十、其他資產

	103年9月30日	102年12月31日	102年9月30日
維運備品	\$ 3,399,177	\$ 3,008,145	\$ 3,182,763
存出保證金	2,565,063	2,209,566	2,039,264
其他金融資產	1,000,000	1,000,000	1,000,000
電信執照競標押標金	-	-	1,000,000
其他	1,998,032	2,626,061	2,270,614
	\$ 8,962,272	\$ 8,843,772	\$ 9,492,641

(接次頁)

(承前頁)

	103年9月30日	102年12月31日	102年9月30日
流 動			
維運備品	\$ 3,399,177	\$ 3,008,145	\$ 3,182,763
其 他	<u>512,640</u>	<u>952,653</u>	<u>804,449</u>
	<u>\$ 3,911,817</u>	<u>\$ 3,960,798</u>	<u>\$ 3,987,212</u>
非 流 動			
存出保證金	\$ 2,484,964	\$ 2,209,566	\$ 2,039,264
其他金融資產	1,000,000	1,000,000	1,000,000
電信執照競標押標金	-	-	1,000,000
其 他	<u>1,565,491</u>	<u>1,673,408</u>	<u>1,466,165</u>
	<u>\$ 5,050,455</u>	<u>\$ 4,882,974</u>	<u>\$ 5,505,429</u>

其他金融資產－非流動係台北市政府共同管道基金，係依據行政院函示，為推動公共建設管道埋設工程所成立之基金，提撥予台北市政府。該基金用以墊付共同管道工程所需經費。若政府認定不再需要該基金，中華電信公司得依原提供資金之比例收回基金解散時之餘存權益。

中華電信公司為長期業務發展所需，申請參加國家通訊傳播委員會之行動寬頻業務(4G)執照競標作業，於102年6月已繳納1,000,000千元之押標金。

二一、短期借款

	103年9月30日	102年12月31日	102年9月30日
信用借款	<u>\$ 1,015,000</u>	<u>\$ 254,357</u>	<u>\$ 1,075,222</u>
銀行借款利率	1.18%-2.40%	1.18%-2.40%	1.18%-2.40%

二二、附買回債券負債

	103年9月30日	102年12月31日	102年9月30日
承作金額	<u>\$ 4,000,000</u>	<u>\$ -</u>	<u>\$ -</u>
利 率	0.72%	-	-
期後約定買回價款	<u>\$ 4,001,775</u>	<u>\$ -</u>	<u>\$ -</u>

二三、長期借款（含一年內到期）

	103年9月30日	102年12月31日	102年9月30日
擔保借款（附註四十）	\$ 1,998,000	\$ 1,700,000	\$ 1,700,000
減：列為一年內到期部分	(<u>1,650,000</u>)	(<u>300,000</u>)	-
	<u>\$ 348,000</u>	<u>\$ 1,400,000</u>	<u>\$ 1,700,000</u>

本集團之借款利率如下：

	103年9月30日	102年12月31日	102年9月30日
擔保借款	1.16%-2.35%	1.15%-2.10%	1.15%-2.10%

子公司光世代建設開發於 99 年 9 月與彰化銀行簽訂擔保借款合同，還款方式為每月付息，將於 103 年 12 月及 104 年 9 月，分別償還新台幣 300,000 仟元及 1,350,000 仟元；惟前述借款已於 103 年 10 月展延到 107 年 9 月一次清償。另於 101 年 12 月與彰化銀行簽訂擔保借款合同，還款方式為一次清償新台幣 400,000 仟元，到期日為 106 年 12 月；惟已分別於 102 年 2 月及 5 月提前償還新台幣 300,000 仟元及 50,000 仟元。

子公司中華精測於 103 年 4 月與台灣銀行簽訂擔保借款合同 348,000 仟元，還款方式為每月付息，並自 105 年 6 月起分期攤還本金，到期日為 118 年 4 月；惟已於 103 年 9 月提前償還新台幣 50,000 仟元。

二四、應付票據及帳款

	103年9月30日	102年12月31日	102年9月30日
應付票據及帳款	<u>\$15,713,709</u>	<u>\$15,589,108</u>	<u>\$12,376,159</u>

應付票據及帳款主要係因營業而發生，交易條件係分別議定。

二五、其他應付款

	103年9月30日	102年12月31日	102年9月30日
應付薪資及獎金	\$ 7,143,193	\$10,336,141	\$ 7,752,420
應付購置設備款	1,702,519	1,819,604	1,910,113
應付代收款	1,321,382	1,325,918	1,313,612
應付工程款	1,320,463	2,732,518	1,627,268
應付特許費	1,296,119	2,009,009	1,583,694
應付員工紅利及董監酬勞	1,148,802	980,363	706,714
應付機線維護費	1,066,335	990,655	1,093,666
其他	<u>6,547,379</u>	<u>6,597,561</u>	<u>6,677,447</u>
	<u>\$21,546,192</u>	<u>\$26,791,769</u>	<u>\$22,664,934</u>

二六、負債準備

	103年9月30日	102年12月31日	102年9月30日
保 固	\$ 181,814	\$ 201,494	\$ 199,160
員工福利	52,864	47,265	47,353
其 他	4,662	4,046	3,030
	<u>\$ 239,340</u>	<u>\$ 252,805</u>	<u>\$ 249,543</u>
流 動	\$ 117,211	\$ 129,341	\$ 114,242
非 流 動	122,129	123,464	135,301
	<u>\$ 239,340</u>	<u>\$ 252,805</u>	<u>\$ 249,543</u>

	保	固	員 工 福 利	其	他	合	計
102年1月1日餘額	\$ 221,245	\$ 41,949	\$ 2,960	\$ 266,154			
本期新增	80,445	5,404	170	86,019			
本期使用	(102,530)	-	(100)	(102,630)			
102年9月30日餘額	<u>\$ 199,160</u>	<u>\$ 47,353</u>	<u>\$ 3,030</u>	<u>\$ 249,543</u>			
103年1月1日餘額	\$ 201,494	\$ 47,265	\$ 4,046	\$ 252,805			
本期新增	95,537	5,599	620	101,756			
本期使用	(114,913)	-	(4)	(114,917)			
本期迴轉	(304)	-	-	(304)			
103年9月30日餘額	<u>\$ 181,814</u>	<u>\$ 52,864</u>	<u>\$ 4,662</u>	<u>\$ 239,340</u>			

(一) 售後服務之保固負債準備係依銷售合約約定，本集團對於因該義務所導致未來經濟效益流出最佳估計數之現值。該估計係以售後服務歷史經驗為基礎。

(二) 員工福利負債準備係員工既得長期服務獎金及休假權利之估列。

二七、預收款項

預收款項主要係預收電信資費。

本集團對於已銷售之預付卡，為配合「電信商品（服務）禮券定型化契約應記載及不得記載事項」相關規定，與台灣銀行簽訂電信商品履約保證契約，並由該行依契約規範提供足額履約保證。截至 103 年 9 月 30 日止，本集團委由該行保證之預付卡餘額共計 1,038,819 仟元。

二八、福利計畫

確定福利計畫相關退休金費用係以 102 年及 101 年 12 月 31 日精算決定之退休金成本率在各期間分別認列於下列項目：

	103年7月1日 至9月30日	102年7月1日 至9月30日	103年1月1日 至9月30日	102年1月1日 至9月30日
營業成本	\$ 453,706	\$ 440,748	\$ 1,356,680	\$ 1,321,680
推銷費用	214,156	213,348	648,154	641,129
管理費用	41,511	40,950	124,077	122,109
研發費用	26,401	25,106	78,550	75,418
	<u>\$ 735,774</u>	<u>\$ 720,152</u>	<u>\$ 2,207,461</u>	<u>\$ 2,160,336</u>

二九、權益

(一) 股本

1. 普通股

	103年9月30日	102年12月31日	102年9月30日
額定股數(仟股)	<u>12,000,000</u>	<u>12,000,000</u>	<u>12,000,000</u>
額定股本	<u>\$ 120,000,000</u>	<u>\$ 120,000,000</u>	<u>\$ 120,000,000</u>
已發行且已收足股款 之股數(仟股)	<u>7,757,447</u>	<u>7,757,447</u>	<u>7,757,447</u>
已發行股本	<u>\$ 77,574,465</u>	<u>\$ 77,574,465</u>	<u>\$ 77,574,465</u>

已發行之普通股每股面額為 10 元，每股享有一表決權及收取股利之權利。

2. 發行海外存託憑證

交通部為配合政府國營事業民營化政策辦理海外釋股，於 92 年將其持有中華電信公司部分之普通股 1,109,750 仟股參與發行美國存託憑證 110,975 仟單位，每單位代表 10 股普通股，該美國存託憑證已於 92 年 7 月 17 日於美國紐約證券交易所掛牌買賣；交通部另於 94 年 8 月 10 日再度辦理海外釋股，將其持有中華電信公司部分之普通股 1,350,682 仟股再度參與發行美國存託憑證 135,068 仟單位；交通部又於 95 年 9 月 29 日第三次辦理海外釋股，與台灣大哥大股份有限公司將其持有中華電信公司部分之普通股分別計 505,389 仟股及 58,959 仟股，合計 564,348 仟股參與發行美國存託憑證 56,435 仟單位；總計海外釋股之普通股股票計 3,024,780 仟股，發行之美國存託憑證計

302,478 仟單位。截至 103 年 9 月 30 日，尚流通在外之海外釋股普通股股票計 243,459 仟股(含盈餘分配及資本公積轉增資之股數)，發行之美國存託憑證計 24,346 仟單位，佔中華電信公司之發行股數約 3.14%。

上述美國存託憑證持有人享有與中華電信公司普通股股東相同之權利義務，但其權利義務之行使，應依本國相關法令及存託契約約定事項辦理，美國存託憑證持有人應經由存託機構行使下列主要事項：

- (1) 股份之表決權。
- (2) 出售該存託憑證表彰之原有價證券。
- (3) 受配股利及認購新股。

(二) 資本公積

103 年及 102 年 1 月 1 日至 9 月 30 日各類資本公積餘額之調節如下：

	股票發行溢價	採用權益法 認列關聯企業 之資本公積 變動數	子公司股權變 動認列之資本 公積變動數	受贈資產	因民營化 而產生	合計
103 年 1 月 1 日餘額	\$163,907,049	\$ 41,396	\$ 10,372	\$ 13,170	\$ 20,648,078	\$184,620,065
資本公積配發現金	(16,577,663)	-	-	-	-	(16,577,663)
採用權益法認列關聯 企業之資本公積變 動數	-	2,299	-	-	-	2,299
未依持股比例認購子 公司現金增資之資 本公積變動數	-	-	2,988	-	-	2,988
子公司員工股票紅利	-	-	293	-	-	293
103 年 9 月 30 日餘額	<u>\$147,329,386</u>	<u>\$ 43,695</u>	<u>\$ 13,653</u>	<u>\$ 13,170</u>	<u>\$ 20,648,078</u>	<u>\$168,047,982</u>
102 年 1 月 1 日餘額	\$169,496,289	\$ -	\$ 4,893	\$ 13,170	\$ 20,648,078	\$190,162,430
資本公積配發現金	(5,589,240)	-	-	-	-	(5,589,240)
採用權益法認列關聯 企業之資本公積變 動數	-	3,049	-	-	-	3,049
子公司員工行使認股 權	-	-	3,658	-	-	3,658
子公司員工股票紅利	-	-	(19)	-	-	(19)
102 年 9 月 30 日餘額	<u>\$163,907,049</u>	<u>\$ 3,049</u>	<u>\$ 8,532</u>	<u>\$ 13,170</u>	<u>\$ 20,648,078</u>	<u>\$184,579,878</u>

資本公積中屬超過票面金額發行股票之溢額及受領贈與之部分得用以彌補虧損，亦得於公司無虧損時，用以發放現金股利或撥充股本，惟撥充股本時每年以實收股本之一定比率為限。

因採用權益法之投資產生之資本公積，不得作為任何用途。

(三) 保留盈餘及股利政策

中華電信公司章程規定，每一會計年度完納一切稅捐後，分派盈餘時，應先彌補以往年度虧損以及提撥百分之十為法定公積。但法定公積累積已達資本總額時，不在此限；並得依業務需要或規定提列或迴轉特別公積，所餘款項於加計上一年度累積未分配盈餘後，至少提撥百分之五十按下列方式分派之：

1. 員工紅利百分之二至百分之五。
2. 董事、監察人酬勞不高於百分之〇·二。
3. 扣除第 1、2 款後之餘額為股東股利，其中現金股利不得低於股利總數百分之五十。但現金股利每股若低於〇·一元得改以股票股利發放。

中華電信公司 103 年及 102 年 9 月 30 日應付員工紅利及董監酬勞之估列，係依據中華電信公司章程及「中華電信股份有限公司員工紅利分派實施要點」之規定，並參酌過去經驗以及未來可能發放之金額為計算基礎。

年度終了後，年度合併財務報告通過發布日前經董事會決議之發放金額有重大變動時，該變動調整原提列年度費用，年度合併財務報告通過發布日後，若金額仍有變動，則依會計估計變動處理，於次一年度調整入帳。如股東會決議採股票發放員工紅利，股票紅利股數按決議分紅之金額除以股票公允價值決定。股票公允價值係指股東會決議日前一日之收盤價（考量除權除息之影響後）。

中華電信公司應依金管證發字第 1010012865 號函、金管證發字第 1010047490 號函及「採用國際財務報導準則（IFRSs）後，提列特別盈餘公積之適用疑義問答」規定提列及迴轉特別盈餘公積。嗣後其他股東權益減項餘額有迴轉時，得就迴轉部分分派盈餘。

法定盈餘公積應提撥至其餘額達公司實收股本總額時為止。法定盈餘公積得用以彌補虧損。公司無虧損時，法定盈餘公積超過實收股本總額 25% 之部分除得撥充股本外，尚得以現金分配。

分配未分配盈餘時，除屬非中華民國境內居住者之股東外，其餘股東可獲配按股利分配日之稅額扣抵比率計算之股東可扣抵稅額。

中華電信公司於 103 年 6 月 24 日及 102 年 6 月 25 日股東常會決議之 102 年及 101 年度盈餘分配案如下：

	盈 餘 分 配 案		每 股 股 利 (元)	
	102年度	101年度	102年度	101年度
法定盈餘公積	\$ 2,074,342	\$ 3,990,397		
特別盈餘公積	144,005	-		
現金股利	18,525,558	35,913,099	\$ 2.39	\$ 4.63

另中華電信公司於 103 年 6 月 24 日股東常會同時通過決議以資本公積發放現金，每股配發新台幣 2.14 元，計配發 16,577,663 仟元。於 102 年 6 月 25 日股東常會同時通過決議以資本公積發放現金，每股配發新台幣 0.72 元，共計配發 5,589,240 仟元。

中華電信公司於 103 年 6 月 24 日及 102 年 6 月 25 日之股東常會決議配發 102 年及 101 年度員工紅利及董監事酬勞如下：

	102年度	101年度
	現 金 紅 利	現 金 紅 利
員工紅利	\$ 758,627	\$ 1,533,082
董監事酬勞	19,304	37,484

上述 103 年及 102 年股東常會所決議配發之員工紅利及董監事酬勞與 102 年度及 101 年度財務報表認列之員工紅利及董監事酬勞間並無差異。

有關中華電信公司董事會通過及股東會決議之盈餘分配案暨員工紅利及董監酬勞資訊，請至台灣證券交易所「公開資訊觀測站」查詢。

(四) 依金管會第 1010012865 號所應提列之特別盈餘公積

因首次採用 IFRSs 對中華電信公司保留盈餘造成減少，故未予提列特別盈餘公積。

(五) 其他權益項目

1. 國外營運機構財務報表換算之兌換差額

國外營運機構淨資產自其功能性貨幣換算為本集團表達貨幣（即新台幣）所產生之相關兌換差額，係直接認列為其他綜合損益項下之國外營運機構財務報表換算之兌換差額。

2. 備供出售金融資產未實現損益

	103年1月1日 至9月30日	102年1月1日 至9月30日
期初餘額	(\$ 149,747)	\$ 257,991
備供出售金融資產未實現損益	(214,042)	(249,166)
備供出售金融資產未實現損益相關所得稅	3,346	(3,010)
處分備供出售金融資產累計損益重分類至損益	(34,958)	(157,358)
期末餘額	<u>(\$ 395,401)</u>	<u>(\$ 151,543)</u>

(六) 非控制權益

	103年1月1日 至9月30日	102年1月1日 至9月30日
期初餘額	\$ 5,054,331	\$ 4,441,849
歸屬於非控制權益之份額		
子公司股東現金股利	(796,770)	(811,296)
本期淨利	328,846	909,282
國外營運機構財務報表所產生之兌換差額	772	17,241
備供出售金融資產未實現損益	(9,032)	2,354
備供出售金融資產未實現損益相關所得稅	413	(372)
採用權益法認列關聯企業之資本公積變動數	(3,471)	3,794
未依持股比例認購子公司現金增資之資本公積變動數	369	-
子公司員工認股權酬勞成本	79,696	45,303
子公司員工行使認股權計畫	-	32,878
子公司員工股票紅利	5,451	2,468
非控制權益增加（減少）	<u>162,340</u>	<u>(15,236)</u>
期末餘額	<u>\$ 4,822,945</u>	<u>\$ 4,628,265</u>

三十、收 入

本集團主要收入來源係各類電信業務，參閱附註四四。

三一、淨 利

(一) 其他收益及費損淨額

	103年7月1日 至9月30日	102年7月1日 至9月30日	103年1月1日 至9月30日	102年1月1日 至9月30日
處分不動產、廠房及設備淨損	(\$ 13,868)	(\$ 12,005)	(\$ 33,373)	(\$ 21,914)
不動產、廠房及設備減損損失	-	-	-	(2,262)
無形資產減損損失	-	-	-	(18,055)
	<u>(\$ 13,868)</u>	<u>(\$ 12,005)</u>	<u>(\$ 33,373)</u>	<u>(\$ 42,231)</u>

(二) 其他收入

	103年7月1日 至9月30日	102年7月1日 至9月30日	103年1月1日 至9月30日	102年1月1日 至9月30日
管道基金獲配收益	\$ -	\$ -	\$ 200,000	\$ -
股利收入	660	9,538	77,658	43,989
租金收入	11,640	9,796	34,026	31,849
其 他	67,515	108,428	163,540	190,799
	<u>\$ 79,815</u>	<u>\$ 127,762</u>	<u>\$ 475,224</u>	<u>\$ 266,637</u>

(三) 其他利益及損失

	103年7月1日 至9月30日	102年7月1日 至9月30日	103年1月1日 至9月30日	102年1月1日 至9月30日
處分金融工具淨益	\$ 1,418	\$ 83,242	\$ 45,795	\$ 76,291
淨外幣兌換淨(損)益	125,496	(34,714)	127,789	(45,628)
透過損益按公允價值衡量金融資產及負債之淨(損)益	4,286	(35,831)	3,830	(1,075)
指定為公允價值避險關係之衍生工具淨損	-	(29,579)	-	(93,145)
指定為公允價值避險關係調整被避險項目之利益	-	29,579	-	93,145
以成本衡量之金融資產減損損失	-	(1,920)	(8,976)	(28,692)
其 他	(36,383)	(14,274)	(79,989)	(35,049)
	<u>\$ 94,817</u>	<u>(\$ 3,497)</u>	<u>\$ 88,449</u>	<u>(\$ 34,153)</u>

(四) 財務成本

	103年7月1日 至9月30日	102年7月1日 至9月30日	103年1月1日 至9月30日	102年1月1日 至9月30日
銀行借款利息	\$ 11,584	\$ 9,269	\$ 29,040	\$ 21,659
其他利息費用	3,258	304	5,087	2,261
	<u>\$ 14,842</u>	<u>\$ 9,573</u>	<u>\$ 34,127</u>	<u>\$ 23,920</u>

(五) 金融資產減損損失

	103年7月1日 至9月30日	102年7月1日 至9月30日	103年1月1日 至9月30日	102年1月1日 至9月30日
應收票據及帳款	<u>\$ 57,337</u>	<u>\$ 34,692</u>	<u>\$ 197,865</u>	<u>\$ 166,823</u>
其他應收款	<u>\$ 5,698</u>	<u>\$ 420</u>	<u>\$ 13,540</u>	<u>\$ 6,551</u>
以成本衡量之金融資產	<u>\$ -</u>	<u>\$ 1,920</u>	<u>\$ 8,976</u>	<u>\$ 28,692</u>

(六) 非金融資產減損損失

	103年7月1日 至9月30日	102年7月1日 至9月30日	103年1月1日 至9月30日	102年1月1日 至9月30日
存貨	<u>\$ 8,451</u>	<u>\$ 18,497</u>	<u>\$ 256,135</u>	<u>\$ 133,054</u>
無形資產	<u>\$ -</u>	<u>\$ -</u>	<u>\$ -</u>	<u>\$ 18,055</u>
不動產、廠房及設備	<u>\$ -</u>	<u>\$ -</u>	<u>\$ -</u>	<u>\$ 2,262</u>

(七) 折舊及攤銷費用

	103年7月1日 至9月30日	102年7月1日 至9月30日	103年1月1日 至9月30日	102年1月1日 至9月30日
不動產、廠房及設備	<u>\$ 7,880,501</u>	<u>\$ 7,745,206</u>	<u>\$ 23,977,808</u>	<u>\$ 23,097,772</u>
投資性不動產	<u>4,143</u>	<u>4,144</u>	<u>12,427</u>	<u>12,434</u>
無形資產	<u>714,052</u>	<u>312,950</u>	<u>1,498,752</u>	<u>914,917</u>
折舊及攤銷費用合計	<u>\$ 8,598,696</u>	<u>\$ 8,062,300</u>	<u>\$ 25,488,987</u>	<u>\$ 24,025,123</u>
折舊費用依功能別彙總				
營業成本	<u>\$ 7,356,515</u>	<u>\$ 7,210,497</u>	<u>\$ 22,347,356</u>	<u>\$ 21,514,401</u>
營業費用	<u>528,129</u>	<u>538,853</u>	<u>1,642,879</u>	<u>1,595,805</u>
	<u>\$ 7,884,644</u>	<u>\$ 7,749,350</u>	<u>\$ 23,990,235</u>	<u>\$ 23,110,206</u>
攤銷費用依功能別彙總				
營業成本	<u>\$ 638,544</u>	<u>\$ 247,295</u>	<u>\$ 1,273,856</u>	<u>\$ 735,606</u>
營業費用	<u>75,508</u>	<u>65,655</u>	<u>224,896</u>	<u>179,311</u>
	<u>\$ 714,052</u>	<u>\$ 312,950</u>	<u>\$ 1,498,752</u>	<u>\$ 914,917</u>

(八) 員工福利費用

	103年7月1日 至9月30日	102年7月1日 至9月30日	103年1月1日 至9月30日	102年1月1日 至9月30日
退職後福利				
確定提撥計畫	<u>\$ 113,447</u>	<u>\$ 94,739</u>	<u>\$ 325,695</u>	<u>\$ 269,698</u>
確定福利計畫	<u>735,774</u>	<u>720,152</u>	<u>2,207,461</u>	<u>2,160,336</u>
	<u>849,221</u>	<u>814,891</u>	<u>2,533,156</u>	<u>2,430,034</u>
股份基礎給付				
權益交割之股份基礎給付	<u>26,565</u>	<u>28,353</u>	<u>79,696</u>	<u>45,303</u>

(接次頁)

(承前頁)

	103年7月1日 至9月30日	102年7月1日 至9月30日	103年1月1日 至9月30日	102年1月1日 至9月30日
其他員工福利				
薪資費用	\$ 6,154,111	\$ 6,227,757	\$18,762,242	\$18,622,104
保險費用	646,347	610,686	1,927,824	1,821,650
其他	4,599,268	3,826,037	11,860,844	10,620,000
	<u>11,399,726</u>	<u>10,664,480</u>	<u>32,550,910</u>	<u>31,063,754</u>
員工福利費用合計	<u>\$12,275,512</u>	<u>\$11,507,724</u>	<u>\$35,163,762</u>	<u>\$33,539,091</u>
依功能別彙總				
營業成本	\$ 7,056,277	\$ 6,345,017	\$19,827,172	\$18,542,067
營業費用	5,219,235	5,162,707	15,336,590	14,997,024
	<u>\$12,275,512</u>	<u>\$11,507,724</u>	<u>\$35,163,762</u>	<u>\$33,539,091</u>

三二、所得稅

(一) 認列於損益之所得稅

所得稅費用之主要組成項目如下：

	103年7月1日 至9月30日	102年7月1日 至9月30日	103年1月1日 至9月30日	102年1月1日 至9月30日
當期所得稅				
當期產生者	\$ 1,877,007	\$ 2,184,269	\$ 6,148,924	\$ 6,290,985
未分配盈餘稅	-	-	29,530	27,413
以前年度之調整	-	27,878	(453)	17,303
其他	256	12,561	7,780	15,119
	<u>1,877,263</u>	<u>2,224,708</u>	<u>6,185,781</u>	<u>6,350,820</u>
遞延所得稅				
當期產生者	<u>5,633</u>	<u>(47,029)</u>	<u>(254,906)</u>	<u>(70,900)</u>
認列於損益之所得稅費用	<u>\$ 1,882,896</u>	<u>\$ 2,177,679</u>	<u>\$ 5,930,875</u>	<u>\$ 6,279,920</u>

(二) 認列於其他綜合損益之所得稅

	103年7月1日 至9月30日	102年7月1日 至9月30日	103年1月1日 至9月30日	102年1月1日 至9月30日
遞延所得稅				
備供出售金融資產未實現損益	<u>(\$ 1,877)</u>	<u>\$ 3,493</u>	<u>(\$ 3,759)</u>	<u>\$ 3,382</u>

(三) 兩稅合一相關資訊

未分配盈餘

中華電信公司截至 103 年 9 月 30 日暨 102 年 12 月 31 日及 9 月 30 日之累積未分配盈餘均為兩稅合一後所產生。

股東可扣抵稅額

	103年9月30日	102年12月31日	102年9月30日
股東可扣抵稅額帳戶餘額	<u>\$ 3,665,153</u>	<u>\$ 4,036,735</u>	<u>\$ 2,134,441</u>

中華電信公司 102 及 101 年度盈餘分配適用之稅額扣抵比率分別為 20.48% 及 19.23%。

依所得稅法規定，中華電信公司分配屬於 87 年度（含）以後之盈餘時，本國股東可按股利分配日之稅額扣抵比率計算可獲配之股東可扣抵稅額。

依台財稅字第 10204562810 號規定，首次採用 IFRSs 之當年度計算稅額扣抵比率時，其帳載累積未分配盈餘應包含因首次採用國際財務報導準則產生之保留盈餘淨增加數或淨減少數。

(四) 所得稅核定情形

中華電信公司、子公司神腦國際、中華精測、中華投資、及中華碩銓截至 100 年度止之所得稅申報案件，暨子公司中華國際黃頁、是方電訊、領航電信、智趣王、中華系統整合、光世代建設開發、春水堂科技娛樂、耀榮不動產、金易文創截至 101 年度止之所得稅申報案件，業經稅捐稽徵機關核定。

三三、每股盈餘

用以計算每股盈餘之盈餘及普通股加權平均股數如下：

本期淨利

	103年7月1日 至9月30日	102年7月1日 至9月30日	103年1月1日 至9月30日	102年1月1日 至9月30日
用以計算基本每股盈餘之淨利				
歸屬於母公司業主之淨利	\$ 9,730,907	\$10,648,268	\$30,549,315	\$30,484,334
具稀釋作用潛在普通股之影響：				
子公司員工認股權及員工分紅	-	(227)	(360)	(2,521)
用以計算稀釋每股盈餘之盈餘	<u>\$ 9,730,907</u>	<u>\$10,648,041</u>	<u>\$30,548,955</u>	<u>\$30,481,813</u>

股 數

	單位：仟股			
	103年7月1日 至9月30日	102年7月1日 至9月30日	103年1月1日 至9月30日	102年1月1日 至9月30日
用以計算基本每股盈餘之 普通股加權平均股數	7,757,447	7,757,447	7,757,447	7,757,447
具稀釋作用潛在普通股之 影響：				
員工分紅	1,885	1,015	11,274	13,713
用以計算稀釋每股盈餘之 普通股加權平均股數	<u>7,759,332</u>	<u>7,758,462</u>	<u>7,768,721</u>	<u>7,771,160</u>

若中華電信公司得選擇以股票或現金發放員工分紅，則計算稀釋每股盈餘時，假設員工分紅將採發放股票方式，並於該潛在普通股具有稀釋作用時計入加權平均流通在外股數，以計算稀釋每股盈餘。於次年度股東會決議員工分紅發放股數前計算稀釋每股盈餘時，亦繼續考量該等潛在普通股之稀釋作用。

三四、股份基礎給付協議

(一) 子公司神腦國際員工認股權計畫

申報生效日期	董 事 會 決 議 日 期	決 議 發 行 單 位 數 (仟)	認 購 價 格 (元)
96.10.16	96.10.31	6,181	\$ 42.6 (原始價格\$44.2)
101.5.28	102.4.29	10,000	84.3 (原始價格\$93)

上述子公司神腦國際所發行之員工認股權證每單位可認購子公司神腦國際普通股一股，認股價格係以發行日當日子公司神腦國際普通股收盤價格定之，若當日收盤價格低於面額時，則以普通股股票面額為認股價格。認股權憑證發行後，遇有子公司神腦國際普通股股份發生變動或發放現金股利時，認股價格得依員工認股權憑證發行及認股辦法規定之公式調整之。發行之認股權憑證之存續期間為6年，員工自被授與認股權憑證屆滿2年後，得依員工認股權憑證辦法分年行使認股權利。

子公司神腦國際對所有在轉換至 IFRSs 日前已給與並已既得之股份基礎給付交易，選擇豁免追溯適用 IFRS 2「股份基礎給付」之規定。

102年5月7日給予之員工認股權係採用 IFRS 2「股份基礎給付」之規定，103年及102年7月1日至9月30日認列之酬勞成本分別為26,565仟元及28,353仟元；103年及102年1月1日至9月30日認列之酬勞成本分別為79,696仟元及45,303仟元。

103年及102年1月1日至9月30日員工認股權證之相關資訊如下：

	103年1月1日至9月30日	
	102.05.07給予	
	單位 (仟)	加權平均行使價格 (元)
期初流通在外	9,872	\$ 89.40
當期給予	-	-
當期行使	-	-
當期失效	(704)	-
期末流通在外	<u>9,168</u>	84.30
期末可行使之認股權	<u>-</u>	-

	102年1月1日至9月30日			
	102.05.07 給予		96.10.31 給予	
	單位 (仟)	加權平均行使價格 (元)	單位 (仟)	加權平均行使價格 (元)
期初流通在外	-	\$ -	1,051	\$ 42.60
當期給予	10,000	93	-	-
當期行使	-	-	(666)	42.60
當期失效	-	-	-	-
期末流通在外	<u>10,000</u>	93	<u>385</u>	42.60
期末可行使之認股權	<u>-</u>	-	<u>385</u>	42.60

截至103年9月30日止，流通在外之員工認股權證相關資訊如下：

行使價格之範圍 (元)	流通在外單位 (仟)	加權平均剩餘合約期限(年)	流通在外加權平均行使價格 (元)	可行使單位 (仟)	可行使之認股權加權平均行使價格 (元)
\$ 84.3	9,168	4.6	\$ 84.3	-	\$ -

截至 102 年 9 月 30 日止，流通在外之員工認股權證相關資訊如下：

行使價格之 範圍 (元)	流通在外 單位 (仟)	加權平均 剩餘合約 期限(年)	流通在外加 權平均行使 價格 (元)	可行使單 位 (仟)	可行使之認 股權加權平 均行使價格 (元)
\$ 42.6	385	0.17	\$ 42.6	385	\$ 42.6
93	10,000	5.58	93	-	-

上開認股選擇權計劃係採 Black-Scholes 選擇權評價模式估計給與日認股選擇權之公平價值，各該項因素之資訊及公平價值列示如下：

	102.05.07 給予之認股選擇權	96.10.31 給予之認股選擇權
股利率	-	1.49%
無風險利率	0.91%	2.00%
預期存續期間	4.375 年	4.375 年
預期價格波動率	36.22%	39.82%
當期給與之認股權加權平均 公平價值 (元)	\$28.72	\$13.69

(二) 子公司中華精測員工認股權計畫

子公司中華精測經該公司董事會決議於 97 年 12 月底給與員工認股權證 1,000 單位，每一單位可認購普通股 1,000 股，每股認購價格 12.6 元，給與對象為中華精測符合特定條件之員工。認股權證存續期間為 5 年，憑證持有人於自被授予員工認股權證屆滿 2 年之日起，可行使被給與之一定比例之認股權證。認股權證發行後，遇有中華精測普通股股份發生變動或發放現金股利時，認股權證行使價格依規定公式予以調整。

102年1月1日至9月30日員工認股權證之相關資訊如下：

員工認股權證	102年1月1日至9月30日	
	單	位
期初流通在外	920	加權平均執行價格 \$ 10.0
當期行使	(810)	10.0
期末流通在外	<u>110</u>	10.0
期末可行使之認股權證	<u>110</u>	10.0

102年1月1日至9月30日行使之員工認股權證計普通股810仟股，已全部完成登記。尚未行使之認股權證110仟股已於102年12月逾期失效。截至103年9月30日，已無流通在外之員工認股權證。

截至102年9月30日止，流通在外之員工認股權證相關資訊如下：

行使價格之範圍(元)	流通在外單	加權平均剩餘合約期限(年)	流通在外加權平均行使價格(元)	可行使之認股權證加權平均行使價格(元)
\$ 10.0	110	0.25	\$ 10.0	110

上開認股選擇權計畫係採Black-Scholes選擇權評價模式估計給與日認股選擇權之公允價值，各該項因素之資訊及公允價值列示如下：

	97.12.31 給 予 之 認 股 選 擇 權 證
股利率	-
無風險利率	2.00%
預期存續期間	3.1年
預期價格波動率	20%
當期給與之認股權證加權平均公允價值(元)	\$ 3.80

三五、非現金交易

本集團於 103 年及 102 年 1 月 1 日至 9 月 30 日進行下列非現金交易之投資活動：

	103年1月1日 至9月30日	102年1月1日 至9月30日
不動產、廠房及設備增加	\$ 19,435,398	\$ 22,580,780
其他應付款淨變動	<u>1,536,482</u>	<u>726,490</u>
	<u>\$ 20,971,880</u>	<u>\$ 23,307,270</u>

三六、營業租賃協議

(一) 本集團為承租人

不可取消營業租賃之未來最低租賃給付總額如下：

	103年9月30日	102年12月31日	102年9月30日
1 年內	\$ 2,821,079	\$ 3,061,204	\$ 2,740,263
超過 1 年但不超過 5 年	6,687,824	6,389,468	6,365,531
超過 5 年	<u>1,551,246</u>	<u>1,719,931</u>	<u>1,844,273</u>
	<u>\$ 11,060,149</u>	<u>\$ 11,170,603</u>	<u>\$ 10,950,067</u>

(二) 本集團為出租人

不可取消營業租賃之未來最低租賃收取總額如下：

	103年9月30日	102年12月31日	102年9月30日
1 年內	\$ 376,179	\$ 444,919	\$ 365,690
超過 1 年但未超過 5 年	680,753	659,080	675,466
超過 5 年	<u>244,059</u>	<u>165,260</u>	<u>171,055</u>
	<u>\$ 1,300,991</u>	<u>\$ 1,269,259</u>	<u>\$ 1,212,211</u>

三七、資本風險管理

本集團進行資本管理以確保本集團內各企業能夠於繼續經營之前提下，藉由將債務及權益餘額最適化，以使股東報酬極大化。

本集團資本結構係由本集團之債務及歸屬於母公司業主之權益組成。

本集團主要管理階層得視需要重新檢視本集團資本結構，其檢視內容包括考量各類資本之成本及相關風險。本集團依據主要管理階層之建議，將藉由支付股利、發行新股、買回股份及發行新債或償付舊債等方式平衡其整體資本結構。

三八、金融工具

(一) 金融工具之種類

	103年9月30日	102年12月31日	102年9月30日
<u>金融資產</u>			
透過損益按公允價值衡量			
持有供交易	\$ 4,010	\$ 337	\$ 363
持有至到期日金融資產	8,901,929	11,765,847	13,612,847
放款及應收款(註1)	42,884,599	45,401,182	66,957,897
備供出售金融資產(註2)	5,203,588	5,494,095	5,514,189
<u>金融負債</u>			
透過損益按公允價值衡量			
持有供交易	180	246	671
避險之衍生金融負債	1,014	-	-
以攤銷後成本衡量(註3)	41,107,260	38,410,119	34,654,461

註1：餘額係包含現金及約當現金、應收票據及帳款、應收關係人款項、其他金融資產及存出保證金(帳列其他資產)等放款及應收款。

註2：餘額係包含分類為備供出售之以成本衡量金融資產餘額。

註3：餘額係包含短期借款、附買回債券負債、應付票據及帳款、應付關係人款項、部分其他應付款、存入保證金及長期借款等以攤銷後成本衡量之金融負債。

(二) 公允價值之資訊

1. 非按公允價值衡量之金融工具

除下表所列外，本集團管理階層認為非按公允價值衡量之金融資產及金融負債之帳面金額趨近其公允價值或其公允價值無法可靠衡量：

	103年9月30日		102年12月31日		102年9月30日	
	帳面金額	公允價值	帳面金額	公允價值	帳面金額	公允價值
<u>金融資產</u>						
持有至到期日金融資產	\$ 8,901,929	\$ 8,942,598	\$ 11,765,847	\$ 11,807,972	\$ 13,612,847	\$ 13,657,268

2. 認列於合併資產負債表之公允價值衡量

本集團以公允價值衡量之金融資產及金融負債，其衡量方式依照於公允價值可觀察之程度分為第一至三級。

- (1) 第一級公允價值衡量係指活絡市場相同資產或負債之公開報價（未經調整）。
- (2) 第二級公允價值衡量係指除第一級之公開報價外，以屬於該資產或負債直接（亦即價格）或間接（亦即由價格推導而得）可觀察之輸入值推導公允價值。
- (3) 第三級公允價值衡量係指評價技術係非以可觀察市場資料為基礎之資產或負債之輸入值（不可觀察之輸入值）推導公允價值。

103年9月30日

	第 一 級	第 二 級	第 三 級	合 計
透過損益按公允價值衡量之金融資產				
衍生工具	\$ -	\$ 4,010	\$ -	\$ 4,010
備供出售金融資產				
國內上市（櫃）有價證券				
一權益投資	\$ 2,778,180	\$ -	\$ -	\$ 2,778,180
透過損益按公允價值衡量之金融負債				
衍生工具	\$ -	\$ 180	\$ -	\$ 180
避險之衍生金融負債				
衍生工具	\$ -	\$ 1,014	\$ -	\$ 1,014

102年12月31日

	第 一 級	第 二 級	第 三 級	合 計
透過損益按公允價值衡量之金融資產				
衍生工具	\$ -	\$ 337	\$ -	\$ 337
備供出售金融資產				
國內上市（櫃）及興櫃有價證券				
一權益投資	\$ 3,046,182	\$ -	\$ -	\$ 3,046,182
國外上市（櫃）有價證券				
一權益投資	24,267	-	-	24,267
合 計	\$ 3,070,449	\$ -	\$ -	\$ 3,070,449
透過損益按公允價值衡量之金融負債				
衍生工具	\$ -	\$ 246	\$ -	\$ 246

102年9月30日

	第 一 級	第 二 級	第 三 級	合 計
透過損益按公允價值衡量 之金融資產				
衍生工具	\$ _____	\$ 363	\$ _____	\$ 363
備供出售金融資產				
國內上市(櫃)及 興櫃有價證券				
一權益投資	\$ 3,042,355	\$ -	\$ -	\$ 3,042,355
國外上市(櫃)有價證 券				
一權益投資	16,880	-	-	16,880
合 計	\$ 3,059,235	\$ -	\$ -	\$ 3,059,235
透過損益按公允價值衡量 之金融負債				
衍生工具	\$ _____	\$ 671	\$ _____	\$ 671

103年及102年1月1日至9月30日無第一級與第二級公允價值衡量間移轉之情形。

3. 衡量公允價值所採用之評價技術及假設

金融資產及金融負債之公允價值係依下列方式決定：

- (1) 具標準條款與條件並於活絡市場交易之金融工具公允價值係參照市場報價決定。
- (2) 有活絡市場公開報價之衍生工具，係以市場價格為公允價值。無市場價格可供參考時，衍生工具係以金融機構報價系統所顯示之外匯換匯匯率，就個別換匯及遠期外匯合約到期日之遠期匯率分別計算個別合約之公允價值。本集團採用評價方法所使用之估計及假設，與市場參與者於金融工具訂價時用以作為估計及假設之資訊一致。

(三) 財務風險管理目的與政策

本集團主要金融工具包括權益及債務投資、應收帳款、應付帳款及借款等。本集團之財務管理部門係為各業務單位提供服務，統籌協調進入國內與國際金融市場操作，藉由依照風險程度與廣度分析暴險之內部風險報告監督及管理本集團營運有關之財務風險。該等風險包括市場風險（包含匯率風險、利率風險及其他價格風險）、信用風險及流動性風險。

本集團透過衍生金融工具規避暴險，以減輕該等風險之影響。衍生金融工具之運用受董事會通過之政策所規範，其目的為有效管理因營業或投資因匯率及利率等變動因素所產生之風險。內部人員持續地針對政策之遵循與暴險額度進行複核。本集團並未以投機目的而進行金融工具（包括衍生金融工具）之交易。

中華電信公司必須將重大風險事件及相關風險應變計畫及行動方案等資訊，及時且主動向審計委員會通報，並視需要依審計委員會之決議向董事會報告。

1. 市場風險

本集團之營運活動使本集團承擔之主要財務風險為外幣匯率變動風險（參閱下述(1)）以及利率變動風險（參閱下述(2)）。本集團以換匯及遠期外匯合約規避外幣資產及負債因匯率波動產生之風險。

本集團有關金融工具市場風險之暴險及其對該等暴險之管理與衡量方式並無改變。

(1) 匯率風險

本集團於資產負債表日之外幣計價貨幣性資產與貨幣性負債帳面金額如下：

	103年9月30日	102年12月31日	102年9月30日
<u>資 產</u>			
美 元	\$ 4,502,691	\$ 4,233,525	\$ 4,800,889
歐 元	10,984	5,366	7,857
日 元	7,890	1,844	3,487
新 幣	4,654	141,832	23,007
<u>負 債</u>			
美 元	5,458,617	3,612,179	4,935,275
歐 元	1,245,858	1,297,617	1,358,384
日 元	5,623	11,286	8,224
新 幣	2,840	519	1,908

本集團於資產負債表日具匯率風險暴險之衍生工具帳面金額如下：

	103年9月30日	102年12月31日	102年9月30日
<u>資 產</u>			
美 元	\$ 4,010	\$ 337	\$ 363
<u>負 債</u>			
美 元	180	246	671
歐 元	1,014	-	-

敏感度分析

本集團主要受到美元、日元、歐元、新幣等上表所列貨幣匯率波動之影響。

下表詳細說明當功能性貨幣對各攸關外幣之匯率增加及減少 5%時，本集團之敏感度分析。5%係為本集團內部向主要管理階層報告匯率風險時所使用之敏感度比率，亦代表管理階層對外幣匯率之合理可能變動範圍之評估。敏感度分析僅包括流通在外之外幣貨幣性項目、換匯合約及遠期外匯合約。下表之正數／負數係表示當功能性貨幣相對於各相關貨幣貶值 5%時，將使稅前淨利或權益增加／減少之金額。

	103年1月1日 至9月30日	102年1月1日 至9月30日
<u>損 益</u>		
貨幣性資產及負債(註 i)		
美 元	(\$ 47,796)	(\$ 6,719)
歐 元	(61,744)	(67,526)
日 元	113	(237)
新 幣	91	1,055
衍生工具 (註 ii)		
美 元	33,486	25,430
<u>權 益</u>		
衍生工具 (註 iii)		
歐 元	(9,688)	-

註：(i) 主要源自於本集團於資產負債表日尚流通在外之外幣計價應收、應付款項。

(ii) 源自於遠期外匯合約。

(iii) 源自於指定為現金流量避險之衍生工具公允價值變動。

當功能性貨幣相對於各相關外幣升值 5% 時，其對稅前淨利之影響將為上表同金額之反向影響。

(2) 利率風險

本集團於資產負債表日受利率暴險之金融資產及金融負債帳面金額如下：

	103年9月30日	102年12月31日	102年9月30日
具公允價值利率風險			
—金融資產	\$ 5,649,986	\$ 5,682,095	\$ 29,889,542
—金融負債	5,015,000	224,357	1,055,222
具現金流量利率風險			
—金融資產	4,313,649	10,609,392	6,038,978
—金融負債	1,998,000	1,730,000	1,720,000

敏感度分析

下列敏感度分析係依非衍生工具於資產負債表日之利率暴險而定。本集團內部向主要管理階層報告利率時所使用之變動率為利率增加或減少 25 基點，此亦代表管理階層對利率之合理可能變動範圍之評估。

若利率增加／減少 25 基點，在所有其他變數維持不變之情況下，本集團 103 年 1 月 1 日至 9 月 30 日之稅前淨利將增加／減少 5,789 仟元，主要係因本集團之變動利率金融資產及長短期借款之暴險。

若利率增加／減少 25 基點，在所有其他變數維持不變之情況下，本集團 102 年 1 月 1 日至 9 月 30 日之稅前淨利將增加／減少 10,797 仟元，主要係因本集團之變動利率金融資產及長短期借款之暴險。

(3) 其他價格風險

本集團因上市（櫃）權益證券投資而產生權益價格暴險。該權益投資非持有供交易而係屬策略性投資。本集團管理階層藉由持有不同風險投資組合以管理風險。此外，本集團指派財務及投資等相關管理部門監督價格風險。

敏感度分析

下列敏感度分析係依資產負債表日之權益價格暴險進行。

若權益價格上漲／下跌 5%，103 年 1 月 1 日至 9 月 30 日稅前其他綜合損益將因備供出售金融資產公允價值之變動增加／減少 138,909 仟元。

若權益價格上漲／下跌 5%，102 年 1 月 1 日至 9 月 30 日稅前其他綜合損益將因備供出售金融資產公允價值之變動增加／減少 152,152 仟元。

2. 信用風險

信用風險係指交易對方拖欠合約義務而造成本集團財務損失之風險。截至資產負債表日，本集團可能因交易對方未履行義務之最大信用風險暴險主要係來自於合併資產負債表所認列之金融資產帳面金額。

本集團之客戶群廣大且相互無關聯，故信用風險之集中度有限。

3. 流動性風險

本集團係透過管理及維持足夠部位之現金及約當現金以支應本集團營運並減輕現金流量波動之影響。

(1) 流動性及利率風險表

下表係本集團已約定還款期間之非衍生金融負債剩餘合約到期分析，係依據本集團最早可能被要求還款之日期，並以金融負債未折現現金流量編製。

103 年 9 月 30 日

	加權平均有效利率(%)	要求即付或短於 1 個月	1 至 3 個月	3 個月至 1 年	1 至 5 年	合計
非衍生金融負債						
無附息負債	-	\$ 37,631,307	\$ -	\$ -	\$ -	\$ 37,631,307
浮動利率工具	1.24%	-	300,000	1,350,000	348,000	1,998,000
固定利率工具	0.83%	4,995,000	-	20,000	-	5,015,000
		<u>\$ 42,626,307</u>	<u>\$ 300,000</u>	<u>\$ 1,370,000</u>	<u>\$ 348,000</u>	<u>\$ 44,644,307</u>

102 年 12 月 31 日

	加權平均有效利率(%)	要求即付或短於 1 個月	1 至 3 個月	3 個月至 1 年	1 至 5 年	合計
非衍生金融負債						
無附息負債	-	\$ 41,957,323	\$ -	\$ 980,363	\$ -	\$ 42,937,686
浮動利率工具	1.18%	-	20,000	310,000	1,400,000	1,730,000
固定利率工具	1.53%	175,000	35,000	14,357	-	224,357
		<u>\$ 42,132,323</u>	<u>\$ 55,000</u>	<u>\$ 1,304,720</u>	<u>\$ 1,400,000</u>	<u>\$ 44,892,043</u>

102 年 9 月 30 日

	加權平均有效利率(%)	要求即付或短於 1 個月	1 至 3 個月	3 個月至 1 年	1 至 5 年	合計
非衍生金融負債						
無附息負債	-	\$ 35,507,361	\$ -	\$ -	\$ -	\$ 35,507,361
浮動利率工具	1.18%	-	10,000	10,000	1,700,000	1,720,000
固定利率工具	1.35%	170,000	882,682	5,100	-	1,057,782
		<u>\$ 35,677,361</u>	<u>\$ 892,682</u>	<u>\$ 15,100</u>	<u>\$ 1,700,000</u>	<u>\$ 38,285,143</u>

下表係本集團針對衍生金融工具所作之流動性分析，就採淨額交割之衍生工具，係以未折現之合約淨現金流入或流出為基礎編製；就採總額交割之衍生工具，係以未折現之總現金流入及流出為基礎編製。

103 年 9 月 30 日

	要求即付或短於 1 個月	1 至 3 個月	3 個月至 1 年	1 至 5 年	合計
總額交割					
遠期外匯合約					
一流入					
一流出	\$ 669,921	\$ 193,943	\$ -	\$ -	\$ 863,864
	<u>666,091</u>	<u>194,957</u>	<u>-</u>	<u>-</u>	<u>861,048</u>
	<u>\$ 3,830</u>	<u>(\$ 1,014)</u>	<u>\$ -</u>	<u>\$ -</u>	<u>\$ 2,816</u>

102 年 12 月 31 日

	要求即付或短於 1 個月	1 至 3 個月	3 個月至 1 年	1 至 5 年	合計
總額交割					
遠期外匯合約					
一流入	\$ 90,183	\$ -	\$ -	\$ -	\$ 90,183
一流出	<u>90,092</u>	<u>-</u>	<u>-</u>	<u>-</u>	<u>90,092</u>
	<u>\$ 91</u>	<u>\$ -</u>	<u>\$ -</u>	<u>\$ -</u>	<u>\$ 91</u>

102年9月30日

總額交割 遠期外匯合約	要求即付或	3個月			計
	短於1個月	1至3個月	至1年	1至5年	
一流入	\$ 509,561	\$ -	\$ -	\$ -	\$ 509,561
一流出	<u>509,869</u>	<u>-</u>	<u>-</u>	<u>-</u>	<u>509,869</u>
	<u>(\$ 308)</u>	<u>\$ -</u>	<u>\$ -</u>	<u>\$ -</u>	<u>(\$ 308)</u>

(2) 融資額度

	103年9月30日	102年12月31日	102年9月30日
無擔保銀行借款額度			
—已動用金額	\$ 5,015,000	\$ 254,357	\$ 1,075,222
—未動用金額	<u>26,834,280</u>	<u>8,474,923</u>	<u>7,284,280</u>
	<u>\$ 31,849,280</u>	<u>\$ 8,729,280</u>	<u>\$ 8,359,502</u>
有擔保銀行借款額度			
—已動用金額	\$ 1,998,000	\$ 1,700,000	\$ 1,700,000
—未動用金額	<u>650,000</u>	<u>600,000</u>	<u>669,778</u>
	<u>\$ 2,648,000</u>	<u>\$ 2,300,000</u>	<u>\$ 2,369,778</u>

三九、關係人交易

中華電信公司為政府持有重大股份之公司，並以一般交易條件提供固定網路、行動通信、網際網路及增值通信暨其他通信服務予各級政府機關及其他國營事業機構，因此政府及其所屬相關事業單位為中華電信公司大客戶之一。因中華電信公司並未對上述交易予以彙總，故未揭露對政府及其相關組織之收入金額，惟其相關收入及成本均已入帳。

(一) 關係人之名稱及關係

關係人名稱	與本集團之關係
台灣國際標準電子股份有限公司	關聯企業
台灣碩網娛樂股份有限公司	關聯企業
願境網訊股份有限公司	關聯企業
勤歲國際科技股份有限公司	關聯企業
點鑽整合行銷股份有限公司	關聯企業
Viettel-CHT Co., Ltd.	關聯企業
華達數位科技股份有限公司	聯合控制個體
中華優購股份有限公司	聯合控制個體
資拓宏宇國際股份有限公司	關聯企業

(接次頁)

(承前頁)

關 係 人 名 稱	與 本 集 團 之 關 係
神準科技股份有限公司	關聯企業
鴻達科技股份有限公司	關聯企業
ST-2 Satellite Ventures Pte., Ltd.	關聯企業
廈門碩泰商務科技有限公司	關聯企業
其他關係人	
財團法人中華電信基金會	受中華電信公司捐贈金額達該基金會實收基金總額三分之一以上
財團法人神腦科技文教基金會	受子公司神腦國際捐贈金額達該基金會實收基金總額三分之一以上
碩銓科技股份有限公司	對子公司中華碩銓有重大影響力
聯合報股份有限公司	對子公司智趣王有重大影響力
全國電子股份有限公司	子公司神腦國際之實質關係人
宸緯商貿(深圳)有限公司	子公司神腦國際之實質關係人

(二) 本集團間之交易、帳戶餘額、收益及費損交易於合併時全數予以銷除，故未揭露於本附註。本集團與關係人間之交易條件，除無同類交易可循，其交易條件係由雙方協商決定外，其餘交易條件與非關係人並無重大差異。本集團與其他關係人間之交易揭露如下：

1. 營業交易

	營 業 收 入			
	103年7月1日 至9月30日	102年7月1日 至9月30日	103年1月1日 至9月30日	102年1月1日 至9月30日
關聯企業	\$ 65,960	\$ 73,439	\$ 234,114	\$ 266,863
聯合控制個體	\$ 1,969	\$ 995	\$ 5,212	\$ 2,987
其他關係人	\$ 34,708	\$ 29,285	\$ 67,300	\$ 40,389

	營 業 成 本 及 費 用			
	103年7月1日 至9月30日	102年7月1日 至9月30日	103年1月1日 至9月30日	102年1月1日 至9月30日
關聯企業	\$ 423,332	\$ 350,958	\$ 1,154,596	\$ 1,022,966
聯合控制個體	\$ 34,381	\$ -	\$ 34,381	\$ 571
其他關係人	\$ 3,970	\$ 8,374	\$ 73,608	\$ 60,957

2. 非營業交易

	營 業	外 收	入 及	支 出
	103年7月1日 至9月30日	102年7月1日 至9月30日	103年1月1日 至9月30日	102年1月1日 至9月30日
關聯企業	\$ 8,441	\$ 7,916	\$ 25,415	\$ 24,046
其他關係人	\$ 38	(\$ 19)	\$ 38	\$ 86

3. 資產負債表日之應收關係人款項餘額如下：

	103年9月30日	102年12月31日	102年9月30日
關聯企業	\$ 40,344	\$ 59,875	\$ 48,081
聯合控制個體	150	1	1
其他關係人	22,505	9,428	283
	<u>\$ 62,999</u>	<u>\$ 69,304</u>	<u>\$ 48,365</u>

4. 資產負債表日之應付關係人款項餘額如下：

	103年9月30日	102年12月31日	102年9月30日
關聯企業	\$ 366,535	\$ 549,012	\$ 460,588
聯合控制個體	13	-	-
其他關係人	4,858	7,797	5,680
	<u>\$ 371,406</u>	<u>\$ 556,809</u>	<u>\$ 466,268</u>

5. 資產負債表日之存入保證金屬關係人交易餘額如下：

	103年9月30日	102年12月31日	102年9月30日
關聯企業	\$ 6,970	\$ 994	\$ 1,863

6. 本集團於 103 年及 102 年 1 月 1 日至 9 月 30 日向關係人購買不動產、廠房及設備之交易金額如下：

	103年7月1日 至9月30日	102年7月1日 至9月30日	103年1月1日 至9月30日	102年1月1日 至9月30日
關聯企業	\$ 34,102	\$ 181,706	\$ 484,852	\$ 951,550

主要係向台灣國際標準電子股份有限公司購置電信設備。

7. 預付款項

中華電信公司於 99 年 3 月 12 日與新加坡 ST-2 Satellite Ventures Pte., Ltd. 簽署 ST-2 衛星轉頻器租賃契約，約定自 ST-2 衛星正式營運起 15 年為租賃期間，契約總價款約 6,000,000 仟元 (SGD260,723 仟元)，其中預付租金 3,067,711 仟元，剩餘金額於

ST-2 衛星開始營運後按年支付。ST-2 衛星已於 100 年 5 月完成發射，並已於 100 年 8 月正式營運。103 年 7 月 1 日至 9 月 30 日預付租金轉列租金費用 51,100 仟元，加計 103 年 7 月 1 日至 9 月 30 日按年計算之租金費用 52,494 仟元，合計租金費用 103,594 仟元。103 年 1 月 1 日至 9 月 30 日預付租金轉列租金費用 148,060 仟元，加計 103 年 1 月 1 日至 9 月 30 日按年計算之租金費用 163,504 仟元，合計租金費用 311,564 仟元。截至 103 年 9 月 30 日止，中華電信公司預付租金餘額 2,418,712 仟元（帳列預付款項項下之預付租金－流動 204,398 仟元及預付款項項下之預付租金－非流動 2,214,314 仟元）。

(三) 對主要管理階層之獎酬

103 年及 102 年 1 年 1 月 1 日至 9 月 30 日暨 103 年及 102 年 7 月 1 日至 9 月 30 日對董事及主要管理階層之薪酬總額如下：

	103年7月1日 至9月30日	102年7月1日 至9月30日	103年1月1日 至9月30日	102年1月1日 至9月30日
短期員工福利	\$ 48,191	\$ 59,768	\$ 174,180	\$ 199,216
股份基礎給付	2,444	3,624	7,332	4,980
退職後福利	<u>2,172</u>	<u>1,724</u>	<u>6,430</u>	<u>2,870</u>
	<u>\$ 52,807</u>	<u>\$ 65,116</u>	<u>\$ 187,942</u>	<u>\$ 207,066</u>

董事及主要管理階層之薪酬係由薪酬委員會依照個人績效及市場趨勢決定。

四十、質抵押之資產

下列資產業已提供作為本集團長期借款及履約保證之擔保品：

	103年9月30日	102年12月31日	102年9月30日
不動產、廠房及設備	\$ 3,083,497	\$ 2,668,409	\$ 2,675,787
在建土地及營建用地（帳列 存貨項下）	1,998,733	1,998,733	1,998,733
受限制資產（帳列其他資產 －其他項下）	<u>1,041</u>	<u>10,541</u>	<u>10,000</u>
	<u>\$ 5,083,271</u>	<u>\$ 4,677,683</u>	<u>\$ 4,684,520</u>

四一、重大或有負債及未認列之合約承諾

除其他附註另有說明者外，本集團於資產負債表日有下列重大承諾及或有事項：

- (一) 103年9月30日已簽約之購置土地、房屋及建築等計約3,033,326仟元。
- (二) 103年9月30日已簽約之購置電信線路及機械設備計約22,574,660仟元。
- (三) 103年9月30日已開立尚未使用之信用狀借款計221,557仟元。
- (四) 中華電信公司配合台北市政府推動共同管道建設成立基金，經核定應籌撥2,000,000仟元，85年8月15日已撥1,000,000仟元，帳列其他金融資產－非流動，餘額1,000,000仟元俟共同管道工程開工後週轉基金不足時，再視台北市政府通知撥款。

四二、外幣金融資產及負債之匯率資訊

本集團具重大影響之外幣金融資產及負債資訊如下：

單位：各外幣／新台幣仟元

金 融 資 產	103年9月30日		
	外 幣	匯 率	新 台 幣
<u>貨幣性項目</u>			
<u>現 金</u>			
美 元	\$ 4,925	30.42	\$ 149,809
歐 元	191	38.59	7,371
日 元	20,454	0.278	5,686
新 幣	114	23.9	2,728
<u>應收帳款</u>			
美 元	142,945	30.42	4,348,400
歐 元	94	38.59	3,613
日 元	7,927	0.278	2,204
新 幣	81	23.9	1,926
<u>非貨幣性項目</u>			
<u>採用權益法之投資</u>			
美 元	953	30.42	29,012
新 幣	26,047	23.9	622,520

(接次頁)

(承前頁)

		103年9月30日						
		外	幣	匯	率	新	台	幣
<u>金融負債</u>								
<u>貨幣性項目</u>								
<u>應付帳款</u>								
美	元	\$	179,291		30.42		\$	5,454,026
歐	元		32,284		38.59			1,245,858
日	元		20,226		0.278			5,623
新	幣		119		23.9			2,840
		102年12月31日						
		外	幣	匯	率	新	台	幣
<u>金融資產</u>								
<u>貨幣性項目</u>								
<u>現金</u>								
美	元	\$	6,446		29.80		\$	192,118
歐	元		96		41.09			3,947
日	元		1,483		0.284			421
新	幣		5,912		23.58			139,416
<u>應收帳款</u>								
美	元		135,595		29.80			4,041,407
歐	元		35		41.09			1,419
日	元		5,012		0.284			1,423
新	幣		102		23.58			2,416
<u>非貨幣性項目</u>								
<u>備供出售金融資產</u>								
美	元		814		29.80			24,267
<u>採用權益法之投資</u>								
美	元		854		29.80			25,564
新	幣		22,046		23.58			519,839
<u>金融負債</u>								
<u>貨幣性項目</u>								
<u>應付帳款</u>								
美	元		121,194		29.80			3,612,179
歐	元		31,580		41.09			1,297,617
日	元		39,738		0.284			11,286
新	幣		22		23.58			519

102年9月30日

	外	幣	匯	率	新	台	幣
<u>金 融 資 產</u>							
<u>貨幣性項目</u>							
<u>現 金</u>							
美 元	\$	16,388		29.57	\$	484,588	
歐 元		93		39.92		3,707	
日 元		8,235		0.30		2,487	
新 幣		874		23.54		20,580	
<u>應收帳款</u>							
美 元		145,969		29.57		4,316,301	
歐 元		106		39.92		4,150	
日 元		3,310		0.30		1,000	
新 幣		103		23.54		2,427	
<u>非貨幣性項目</u>							
<u>備供出售金融資產</u>							
美 元		20,000		29.57		591,400	
<u>採用權益法之投資</u>							
美 元		607		29.57		17,943	
新 幣		28,201		23.54		663,852	
<u>金 融 負 債</u>							
<u>貨幣性項目</u>							
<u>應付帳款</u>							
美 元		166,901		29.57		4,935,275	
歐 元		34,028		39.92		1,358,384	
日 元		27,233		0.30		8,224	
新 幣		81		23.54		1,908	

四三、附註揭露事項

(一) 重大交易事項及(二)轉投資事業相關資訊：

1. 資金貸與他人：無。
2. 為他人背書保證：附表一。
3. 期末持有有價證券情形（不包含投資子公司、關聯企業及聯合控制個體部分）：附表二。
4. 累積買進或賣出同一有價證券之金額達新台幣三億元或實收資本額百分之二十以上：附表三。

5. 取得不動產之金額達新台幣三億元或實收資本額百分之二十以上：附表四。
6. 處分不動產之金額達新台幣三億元或實收資本額百分之二十以上：無。
7. 與關係人進、銷貨之金額達新台幣一億元或實收資本額百分之二十以上：附表五。
8. 應收關係人款項達新台幣一億元或實收資本額百分之二十以上：附表六。
9. 被投資公司名稱、所在地區等（不包含大陸被投資公司）相關資訊：附表七。
10. 從事衍生工具交易：請參閱附註七、十及三八。

(三) 大陸投資資訊：附表八。

(四) 母子公司間及各子公司間業務關係及重要交易往來情形及金額：附表九。

四四、部門資訊

本集團分為五個應報導部門，各部門提供不同之產品或勞務。各類部門資訊會定期提供予中華電信公司總執行長，用以分配資源及評量部門績效。本集團之應報導部門如下：

1. 國內固定通信部門：提供市內網路、長途網路及寬頻接取等相關服務。
2. 行動通信部門：提供行動通信及手機銷售等相關服務。
3. 網際網路部門：提供 Hinet 上網等相關服務。
4. 國際固定通信部門：提供國際網路等相關服務。
5. 其他部門：未報導之其他經營活動及營運部門。其收入主要係提供非電信業務之服務所產生。

部門收入與營運結果

本集團繼續營業單位之收入與營運結果依應報導部門分析如下：

單位：新台幣仟元

	國內固定通信	行動通信	網際網路	國際固定通信	其他	總計
103年7月1日至9月30日						
收入						
來自外部客戶收入	\$ 18,078,531	\$ 26,474,600	\$ 6,875,047	\$ 3,836,028	\$ 876,472	\$ 56,140,678
部門間收入	<u>6,624,760</u>	<u>1,264,065</u>	<u>1,443,556</u>	<u>623,468</u>	<u>740,586</u>	<u>10,696,435</u>
部門收入	<u>\$ 24,703,291</u>	<u>\$ 27,738,665</u>	<u>\$ 8,318,603</u>	<u>\$ 4,459,496</u>	<u>\$ 1,617,058</u>	66,837,113
內部沖銷						(10,696,435)
合併收入						<u>\$ 56,140,678</u>
部門稅前淨利	<u>\$ 6,034,455</u>	<u>\$ 3,234,663</u>	<u>\$ 2,725,967</u>	<u>\$ 251,402</u>	(<u>\$ 567,468</u>)	<u>\$ 11,679,019</u>
103年1月1日至9月30日						
收入						
來自外部客戶收入	\$ 52,462,979	\$ 81,762,180	\$ 19,304,498	\$ 11,563,922	\$ 1,881,246	\$166,974,825
部門間收入	<u>16,690,272</u>	<u>3,997,875</u>	<u>4,004,495</u>	<u>1,660,938</u>	<u>1,708,098</u>	<u>28,061,678</u>
部門收入	<u>\$ 69,153,251</u>	<u>\$ 85,760,055</u>	<u>\$ 23,308,993</u>	<u>\$ 13,224,860</u>	<u>\$ 3,589,344</u>	195,036,503
內部沖銷						(28,061,678)
合併收入						<u>\$166,974,825</u>
部門稅前淨利	<u>\$ 16,241,539</u>	<u>\$ 14,342,412</u>	<u>\$ 7,503,939</u>	<u>\$ 405,854</u>	(<u>\$ 1,684,708</u>)	<u>\$ 36,809,036</u>
102年7月1日至9月30日						
收入						
來自外部客戶收入	\$ 17,971,391	\$ 27,527,387	\$ 6,728,941	\$ 3,965,089	\$ 530,496	\$ 56,723,304
部門間收入	<u>4,412,930</u>	<u>1,406,005</u>	<u>1,112,389</u>	<u>537,384</u>	<u>321,884</u>	<u>7,790,592</u>
部門收入	<u>\$ 22,384,321</u>	<u>\$ 28,933,392</u>	<u>\$ 7,841,330</u>	<u>\$ 4,502,473</u>	<u>\$ 852,380</u>	64,513,896
內部沖銷						(7,790,592)
合併收入						<u>\$ 56,723,304</u>
部門稅前淨利	<u>\$ 3,817,814</u>	<u>\$ 6,895,038</u>	<u>\$ 2,472,604</u>	<u>\$ 313,976</u>	(<u>\$ 428,766</u>)	<u>\$ 13,070,666</u>
102年1月1日至9月30日						
收入						
來自外部客戶收入	\$ 54,205,670	\$ 82,299,153	\$ 18,938,311	\$ 11,806,430	\$ 1,928,689	\$169,178,253
部門間收入	<u>13,705,395</u>	<u>4,203,446</u>	<u>3,060,157</u>	<u>1,520,651</u>	<u>715,243</u>	<u>23,204,892</u>
部門收入	<u>\$ 67,911,065</u>	<u>\$ 86,502,599</u>	<u>\$ 21,998,468</u>	<u>\$ 13,327,081</u>	<u>\$ 2,643,932</u>	192,383,145
內部沖銷						(23,204,892)
合併收入						<u>\$169,178,253</u>
部門稅前淨利	<u>\$ 13,137,625</u>	<u>\$ 18,218,308</u>	<u>\$ 7,077,564</u>	<u>\$ 823,005</u>	(<u>\$ 1,582,966</u>)	<u>\$ 37,673,536</u>

中華電信股份有限公司及子公司
為他人背書保證
民國 103 年 1 月 1 日至 9 月 30 日

附表一

單位：新台幣仟元

編號	背書保證者公司名稱	被背書保證對象		對單一企業背書保證之限額	本期最高背書保證餘額	期末背書保證餘額	實際動支金額	以財產擔保之背書保證金額	累計背書保證金額佔最近期財務報表淨值之比率(%)	背書保證最高限額	屬母公司對子公司背書保證	屬子公司對母公司背書保證	屬對大陸地區背書保證	備註
		公司名稱	關係											
0	中華電信股份有限公司	Donghwa Telecom Co., Ltd.	2	\$ 3,555,122	\$ 1,371,150	\$ 1,368,900	\$ -	\$ -	0.39	\$14,220,489	是	否	否	註三及四
25	耀榮不動產公司	光世代建設開發公司	4	3,674,330	3,300,000	3,300,000	1,650,000	3,300,000	0.93	3,674,330	否	是	否	註五

註一：母公司及其子公司為他人背書保證編號如下：

1. 母公司為 0。
2. 子公司依公司別由阿拉伯數字 1 開始編號。

註二：背書保證者與被背書保證對象之關係如下：

1. 有業務關係之公司。
2. 直接持有普通股股權超過百分之五十之子公司。
3. 母公司與子公司持有普通股股權超過合併計算超過百分之五十之被投資公司。
4. 對公司直接或經由子公司間接持有普通股股權超過百分之五十之母公司。
5. 基於承攬工程需要之同業間依合約規定互保之公司。
6. 因共同投資關係由各出資股東依其持股比例對其背書保證之公司。

註三：單一企業背書保證之限額係以中華電信公司最近期財務報告之股東權益總額 1% 為限。

註四：背書保證最高餘額係以中華電信公司最近期財務報告之股東權益總額 4% 為限。

註五：係以耀榮不動產公司最近期財務報告之資產總額 2 倍為限。

中華電信股份有限公司及其子公司

期末持有有價證券情形

民國 103 年 9 月 30 日

附表二

單位：新台幣仟元
，外幣仟元

持有有價證券者 編號	公司名稱	有價證券 種類	有價證券名稱	與有價證券發行人 之關係	帳列科目	期		持股比率(%)	公允價值	備註
						單位數 (仟股或仟單位)	帳面金額 (註一)			
0	中華電信股份有限公司	股票	台北金融大樓公司	—	以成本衡量之金融資產—非流動	172,927	\$ 1,789,530	12	\$ -	-
		股票	台灣工銀貳創業投資公司	—	以成本衡量之金融資產—非流動	11,826	118,260	17	-	-
		股票	Innovation Works Development Fund, L.P.	—	以成本衡量之金融資產—非流動	-	202,464	4	-	-
		股票	全球一動公司	—	以成本衡量之金融資產—非流動	7,617	77,018	3	-	-
		股票	智玖創業投資公司	—	以成本衡量之金融資產—非流動	4,275	42,750	8	-	-
		股票	Innovation Works Limited	—	以成本衡量之金融資產—非流動	1,000	31,390	2	-	-
		股票	縱橫資通能源公司	—	以成本衡量之金融資產—非流動	2,000	-	18	-	-
		股票	榮電公司	—	以成本衡量之金融資產—非流動	4,765	-	10	-	-
		股票	倍捷科技公司	—	以成本衡量之金融資產—非流動	200	-	7	-	-
		股票	中華航空公司	—	備供出售金融資產—非流動	263,622	2,688,945	5	2,688,945	註二
		債券	94 台電 2E02	—	持有至到期日金融資產	-	151,124	-	151,027	註三
		債券	94 台電 2E02	—	持有至到期日金融資產	-	100,684	-	100,684	註三
		債券	95 中油 1C	—	持有至到期日金融資產	-	203,432	-	204,432	註三
		債券	95 中油 1C	—	持有至到期日金融資產	-	101,683	-	102,216	註三
		債券	95 台電 2C	—	持有至到期日金融資產	-	204,262	-	205,201	註三
		債券	95 台電 3C	—	持有至到期日金融資產	-	205,043	-	205,449	註三
債券	97 中鋼 2B	—	持有至到期日金融資產	-	201,319	-	202,444	註三		
債券	97 中鋼 2B	—	持有至到期日金融資產	-	302,325	-	303,666	註三		

(接次頁)

(承前頁)

持有者 編號	有價證券 公司名稱	有價證券 種類	有價證券 名稱	與有價證券 發行人係 之關係	帳列科目	期末				備註
						單位數 (仟股或仟單位)	帳面金額 (註一)	持股比例(%)	公允價值	
0	中華電信股份有限公司	債券	98 中油 1A	—	持有至到期日金融資產	-	\$ 200,036	-	\$ 200,244	註三
		債券	98 台電 4B	—	持有至到期日金融資產	-	174,972	-	175,181	註三
		債券	98 台電 5B	—	持有至到期日金融資產	-	50,026	-	50,126	註三
		債券	98 南亞 4	—	持有至到期日金融資產	-	99,989	-	100,162	註三
		債券	98 南亞 4	—	持有至到期日金融資產	-	150,085	-	150,243	註三
		債券	98 鴻海 1	—	持有至到期日金融資產	-	50,003	-	50,008	註三
		債券	98 鴻海 1	—	持有至到期日金融資產	-	50,003	-	50,008	註三
		債券	98 鴻海 1	—	持有至到期日金融資產	-	87,506	-	87,515	註三
		債券	99 台化 2	—	持有至到期日金融資產	-	100,137	-	100,762	註三
		債券	99 台化 2	—	持有至到期日金融資產	-	50,048	-	50,381	註三
		債券	99 北富銀 5A	—	持有至到期日金融資產	-	300,654	-	300,872	註三
		債券	99 北富銀 5A	—	持有至到期日金融資產	-	200,309	-	200,582	註三
		債券	99 北富銀 5A	—	持有至到期日金融資產	-	100,123	-	100,291	註三
		債券	99 台塑 1	—	持有至到期日金融資產	-	150,314	-	150,531	註三
		債券	99 台塑 1	—	持有至到期日金融資產	-	50,053	-	50,177	註三
		債券	99 台電 2A	—	持有至到期日金融資產	-	50,025	-	50,200	註三
		債券	99 台電 3A	—	持有至到期日金融資產	-	100,190	-	100,667	註三
		債券	99 台電 4A	—	持有至到期日金融資產	-	99,982	-	100,733	註三
		債券	99 台電 4A	—	持有至到期日金融資產	-	49,991	-	50,366	註三
		債券	99 台電 4A	—	持有至到期日金融資產	-	150,091	-	151,099	註三
		債券	99 南亞 2	—	持有至到期日金融資產	-	25,070	-	25,200	註三
		債券	99 開控 1A	—	持有至到期日金融資產	-	200,365	-	200,549	註三
		債券	99 塑化 3	—	持有至到期日金融資產	-	149,950	-	150,963	註三
		債券	00 中鋼 1A	—	持有至到期日金融資產	-	100,168	-	101,014	註三
		債券	00 中鋼 1A	—	持有至到期日金融資產	-	300,962	-	303,044	註三
		債券	00 台化 1	—	持有至到期日金融資產	-	299,817	-	301,872	註三
		債券	00 台積 1A	—	持有至到期日金融資產	-	299,883	-	303,062	註三
		債券	00 台積 1A	—	持有至到期日金融資產	-	100,392	-	101,021	註三
		債券	00 富邦金 1	—	持有至到期日金融資產	-	300,935	-	304,319	註三
		債券	00 富邦金 1	—	持有至到期日金融資產	-	100,291	-	101,440	註三

(接次頁)

(承前頁)

持有有價證券者		有價證券種類	有價證券名稱	與有價證券發行人係屬之關係	帳列科目	期			備註	
編號	公司名稱					單位數 (仟股或仟單位)	帳面金額 (註一)	持股比例(%)		公允價值
0	中華電信股份有限公司	債券	00 匯豐銀 1C	—	持有至到期日金融資產	-	\$ 200,215	-	\$ 200,860	註三
		債券	00 匯豐銀 1D	—	持有至到期日金融資產	-	300,000	-	300,464	註三
		債券	00 塑化 1	—	持有至到期日金融資產	-	149,919	-	151,044	註三
		債券	00 塑化 3	—	持有至到期日金融資產	-	199,867	-	200,990	註三
		債券	01 中油 2A	—	持有至到期日金融資產	-	199,884	-	201,063	註三
		債券	01 台電 1A	—	持有至到期日金融資產	-	99,948	-	99,480	註三
		債券	01 台電 1A	—	持有至到期日金融資產	-	39,979	-	39,792	註三
		債券	01 台電 2A	—	持有至到期日金融資產	-	99,945	-	101,010	註三
		債券	01 台積 1A	—	持有至到期日金融資產	-	199,907	-	201,820	註三
		債券	01 台積 1A	—	持有至到期日金融資產	-	99,954	-	100,910	註三
		債券	01 台積 1A	—	持有至到期日金融資產	-	200,176	-	201,820	註三
		債券	01 台積 2A	—	持有至到期日金融資產	-	199,887	-	200,794	註三
		債券	01 台積 3A	—	持有至到期日金融資產	-	199,883	-	200,666	註三
		債券	01 凱基證 1	—	持有至到期日金融資產	-	300,000	-	300,585	註三
		債券	01 富邦金 1A	—	持有至到期日金融資產	-	300,000	-	302,431	註三
		債券	01 開控 1A	—	持有至到期日金融資產	-	150,033	-	150,480	註三
		債券	01 開控 1A	—	持有至到期日金融資產	-	100,045	-	100,320	註三
		債券	01 開控 1A	—	持有至到期日金融資產	-	100,045	-	100,320	註三
		債券	01 輸銀 2	—	持有至到期日金融資產	-	150,000	-	149,997	註三
1	神腦國際企業公司	股票	台大創新育成公司	—	以成本衡量之金融資產—非流動	1,200	12,000	9	-	-
2	是方電訊公司	股票	三通網資訊公司	—	以成本衡量之金融資產—非流動	374	3,450	10	-	-
		股票	21Vianet Group. Inc.	—	備供出售金融資產	-	-	-	-	註二
14	中華投資公司	股票	智同科技公司	—	以成本衡量之金融資產—非流動	4,571	73,964	11	-	-
		股票	智攻創業投資公司	—	以成本衡量之金融資產—非流動	1,425	14,250	3	-	-
		股票	明興光電公司	—	以成本衡量之金融資產—非流動	1,712	4,867	1	-	-
		股票	茂暘能源科技公司	—	以成本衡量之金融資產—非流動	990	-	3	-	-

(接次頁)

(承前頁)

持有有價證券者 編號	有價證券名稱	有價證券種類	有價證券名稱	與有價證券發行人係 之關係	帳列科目	期				備註
						單位數 (仟股或仟單位)	帳面金額 (註一)	持股比率(%)	公允價值	
14	中華投資公司	股票	采鈺科技公司	—	以成本衡量之金融資產— 非流動	649	\$ 29,371	-	\$ -	-
		股票	超寶光電科技公司	—	以成本衡量之金融資產— 非流動	441	-	8	-	-
		股票	商店街市集國際資訊公司	—	備供出售金融資產—非流 動	259	48,035	2	48,035	註二
		股票	湯石照明科技公司	—	備供出售金融資產—非流 動	1,242	41,200	3	41,200	註二
27	中華興達公司	股票	志品(福州)技術工程公司	—	以成本衡量之金融資產— 非流動	-	26,540	5	-	-

註一：按公允價值衡量者，係以公允價值評價調整後及扣除累計減損之帳面餘額列示；非屬按公允價值衡量者，係以原始取得成本或攤銷後成本扣除累計減損之帳面餘額列示。

註二：公允價值係按 103 年 9 月 30 日收盤價計算。

註三：公允價值係按 103 年 9 月 30 日交易市場百元價計算。

中華電信股份有限公司及其子公司

累積買進或賣出同一有價證券之金額達新台幣三億元或實收資本額百分之二十以上

民國 103 年 1 月 1 日至 9 月 30 日

附表三

單位：新台幣仟元
，外幣仟元

編號	買、賣之公司	有價證券種類及名稱	帳列科目	交易對象	關係	初買		入賣		售價	帳面成本	處分利益 (損失)	出期		末		
						單位數 (仟股或 仟單位)	金額 (註一)	單位數 (仟股或 仟單位)	金額 (註一)				單位數 (仟股或 仟單位)	金額 (註一)	單位數 (仟股或 仟單位)	金額 (註一)	
0	中華電信股份有限公司	債—券															
		98 南亞 1	持有至到期日金融資產	-	-	-	\$ 300,000 (註二)	-	\$ -	-	\$ 300,000 (註二)	\$ -	-	-	\$ -		
		98 塑化 1	持有至到期日金融資產	-	-	-	350,000 (註二)	-	-	-	350,000 (註二)	-	-	-	-		
		99 台電 4A	持有至到期日金融資產	-	-	-	600,000 (註二)	-	-	-	300,000 (註二)	-	-	-	300,000		
		00 元金 1A	持有至到期日金融資產	-	-	-	300,000 (註二)	-	-	-	300,000 (註二)	-	-	-	-		
1	神腦國際企業公司	股—票															
		Senao International (Samoa) Holding Ltd.	採用權益法之投資	-	子公司	59,175	1,750,220 (USD 59,175)	15,000	451,787 (USD 15,000)	-	-	-	-	74,175	2,202,007 (USD 74,175) (註三)		
22	Senao International (Samoa) Holding Ltd.	股—票															
		Senao International HK Limited	採用權益法之投資	-	子公司	58,440	1,727,221 (USD 58,440)	15,000	451,787 (USD 15,000)	-	-	-	-	73,440	2,179,008 (USD 73,440) (註三)		

註一：係以未依公允價值調整之原始投資金額列示。

註二：係以面額列示。

註三：業已全數沖銷。

中華電信股份有限公司及其子公司

取得不動產之金額達新台幣三億元或實收資本額百分之二十以上

民國 103 年 1 月 1 日至 9 月 30 日

附表四

單位：新台幣仟元

取得之公司	財產名稱	交易日或事實發生日	交易金額	價款支付情形	交易對象	關係	交易對象為關係人者，其前次移轉資料				價格決定之參考依據	取得目的及使用之情形	其他約定事項
							所有人	與發行人之關係	移轉日期	金額			
中華精測公司	土地及廠房	103/03/06	\$ 435,000	依合約已於 103 年支付 435,000 仟元。	天揚精密陶瓷股份有限公司	—	—	—	—	\$ -	依據鑑價報告	生產使用	無

中華電信股份有限公司及其子公司
與關係人進、銷貨交易金額達新台幣一億元或實收資本額百分之二十以上者
民國 103 年 1 月 1 日至 9 月 30 日

附表五

單位：新台幣仟元

編號	進(銷)貨公司	交易對象名稱	關係	交易情形				交易條件與一般交易不同之情形及原因		應收(付)票據、帳款	
				進(銷)貨 (註一)	金額 (註二)	佔總進(銷) 比率(%)	授信期間	單價	授信期間	餘額 (註三)	佔總應收(付) 款項之比率 (%)
0	中華電信股份有限公司	神腦國際企業公司	子公司	銷貨	\$ 513,806 (註五)	-	30天	\$ -	-	\$ 124,604 (註五)	1
				進貨	8,036,974 (註五)	9	30-90天	-	-	(1,547,239) (註五)	(10)
		中華系統整合公司	子公司	進貨	608,973 (註五)	1	30天	-	-	(224,586) (註五)	(2)
		Donghwa Telecom Co., Ltd.	子公司	銷貨	112,820 (註五)	-	30天	-	-	38,263 (註五)	-
		Chunghwa Telecom Global, Inc.	子公司	進貨	255,503 (註五)	-	90天	-	-	(55,052) (註五)	-
		是方電訊公司	子公司	銷貨	192,425 (註五)	-	60天	-	-	25,469 (註五)	-
				進貨	239,641 (註五)	-	30天	-	-	(43,230) (註五)	-
		宏華國際公司	子公司	進貨	1,051,009 (註五)	1	30天	-	-	(392,602) (註五)	(3)
		台灣國際標準電子公司	關聯企業	進貨	357,384	-	30-90天	-	-	(129,349)	(1)
		台灣碩網公司	關聯企業	銷貨	171,772	-	60天	-	-	428	-
		ST-2 Satellite Ventures Pte. Ltd.	關聯企業	進貨	311,564	-	30天	-	-	(50,886)	-
		資拓宏宇公司	關聯企業	進貨	109,296	-	30天	-	-	(71,558)	-
		1	神腦國際企業公司	中華電信股份有限公司	母公司	銷貨	8,063,537 (註五)	26	30-90天	-	-
進貨	330,642 (註五)					1	30天	-	-	(108,802) (註五)	(3)
2	是方電訊公司	鴻達科技公司	關聯企業	進貨	270,763	1	30天	-	-	(26,004)	(1)
				銷貨	239,641 (註五)	20	30天	-	-	43,230 (註五)	28
		中華電信股份有限公司	母公司	進貨	192,029 (註五)	22	60天	-	-	(25,375) (註五)	(28)

(接次頁)

(承前頁)

編號	進(銷)貨公司	交易對象名稱	關係	交易情形				交易條件與一般交易不同之情形及原因		應收(付)票據、帳款	
				進(銷)貨 (註一)	金額 (註二)	佔總進(銷) 比率(%)	授信期間	單價	授信期間	餘額 (註三)	佔總應收(付) 款項之比率 (%)
3	中華系統整合公司	中華電信股份有限公司	母公司	銷貨	\$ 608,973 (註五)	71	30天	\$ -	-	\$ 224,586 (註五)	49
5	Chunghwa Telecom Global, Inc.	中華電信股份有限公司	母公司	銷貨	255,503 (註五)	63	90天	-	-	55,052 (註五)	70
6	Donghwa Telecom Co., Ltd.	中華電信股份有限公司	母公司	進貨	112,820 (註五)	25	30天	-	-	(38,263) (註五)	(26)
36	宏華國際公司	中華電信股份有限公司	母公司	銷貨	1,100,901 (註五)	100	30天	-	-	392,419 (註五)	100

註一：進貨包含勞務取得成本。

註二：母子公司間進貨及銷貨之差異，主要係因母子公司部分帳列存貨暨不動產、廠房及設備、無形資產或營業費用等科目所致。

註三：應收(付)票據、帳款不含代收代付及其他應收(付)款項等性質之餘額。

註四：母子公司與關係人間之交易條件，除無相關同類交易可循，其交易條件係由雙方協商決定外，其餘交易條件與非關係人並無重大差異。

註五：業已全數沖銷。

中華電信股份有限公司及其子公司
應收關係人款項達新台幣一億元或實收資本額百分之二十以上者
民國 103 年 9 月 30 日

附表六

單位：新台幣仟元

編號	帳列應收款項之公司	交易對象名稱	關係	應收關係人款項餘額	週轉率 (註一)	逾期應收關係人款項		應收關係人款項 期後收回金額	提列備抵 呆帳金額
						金額	處理方式		
0	中華電信股份有限公司	神腦國際企業公司	子公司	\$ 390,752 (註二)	13.54	\$ -	-	\$ 317,225	\$ -
1	神腦國際企業公司	中華電信公司	本公司之母公司	1,952,193 (註二)	7.21	-	-	3,688	-
3	中華系統整合公司	中華電信公司	本公司之母公司	224,586 (註二)	2.80	-	-	69,245	-
4	中華國際黃頁公司	中華電信公司	本公司之母公司	100,291 (註二)	4.47	-	-	31,157	-
36	宏華國際公司	中華電信公司	本公司之母公司	392,419 (註二)	5.30	-	-	136,752	-

註一：週轉率之平均應收帳款餘額係已減除代收代付之款項。

註二：業已全數沖銷。

中華電信股份有限公司及其子公司
被投資公司名稱、所在地區…等相關資訊（不包含大陸被投資公司）
民國 103 年 1 月 1 日至 9 月 30 日

附表七

單位：新台幣仟元

投資公司名稱	被投資公司名稱	所在地區	主要營業項目	原始投資金額		期末持有		被投資公司 本期(損)益	本期認列之 投資(損)益 (註一及二)	備註	
				本期期末	上期期末	股數	比率(%)				帳面金額
中華電信股份有限公司	神腦國際企業公司	台灣	行動電話及周邊配件銷售、代理中華電信門號銷售	\$ 1,065,813	\$ 1,065,813	71,773	28	\$ 1,558,341	\$ 289,795	\$ 76,193	子公司(註五)
中華電信股份有限公司	光世代建設開發公司	台灣	土地開發及營建業務	3,000,000	3,000,000	300,000	100	3,784,530	(2,833)	(2,626)	子公司(註五)
中華電信股份有限公司	Donghwa Telecom Co., Ltd.	香港	提供國際數據專線、IP 虛擬企業網路、網路轉接服務等業務	1,567,453	1,567,453	402,590	100	1,516,212	(53,535)	(53,535)	子公司(註五)
中華電信股份有限公司	Chunghwa Telecom Singapore Pte., Ltd.	新加坡	提供國際數據專線、IP 虛擬企業網路、網路轉接服務等業務	574,112	574,112	26,383	100	838,772	137,631	137,631	子公司(註五)
中華電信股份有限公司	中華系統整合公司	台灣	提供客戶資訊整合服務及通信終端設備	838,506	838,506	60,000	100	697,178	16,823	38,531	子公司(註五)
中華電信股份有限公司	是方電訊公司	台灣	國際電信設施及 IDC 服務、網路整合服務、通信整合服務	482,165	482,165	37,942	69	621,692	164,342	115,649	子公司(註五)
中華電信股份有限公司	中華投資公司	台灣	一般投資業務	639,559	639,559	68,085	89	551,303	107,918	96,047	子公司(註五)
中華電信股份有限公司	Prime Asia Investments Group Ltd. (B.V.I.)	英屬維京群島	一般投資業務	385,273	348,089	1	100	285,663	(15,843)	(15,794)	子公司(註五)
中華電信股份有限公司	宏華國際公司	台灣	電信工程、電信業務門號代辦及其他工商服務	180,000	180,000	18,000	100	214,888	23,460	23,460	子公司(註五)
中華電信股份有限公司	中華國際黃頁公司	台灣	電子資訊供應服務業、一般廣告服務業	150,000	150,000	15,000	100	174,870	10,636	10,636	子公司(註五)
中華電信股份有限公司	春水堂科技娛樂公司	台灣	動畫製作與網站建置、肖像商品授權及代言、行動數位平台建置與代工	62,209	62,209	7,015	56	127,624	80	876	子公司(註五)
中華電信股份有限公司	Chunghwa Telecom Global, Inc.	美國	提供跨國企業數據服務、網際網路服務、轉接服務及語音批售等業務	70,429	70,429	6,000	100	128,600	9,239	10,931	子公司(註五)

(接次頁)

(承前頁)

投資公司名稱	被投資公司名稱	所在地區	主要營業項目	原始投資金額		期末持有			被投資公司 本期(損)益	本期認列之 投資(損)益 (註一及二)	備註
				本期期末	上期期末	股數	比率(%)	帳面金額			
中華電信股份有限公司	Chunghwa Telecom Vietnam Co., Ltd.	越南	iEN 節能服務、國際電路、ICT 業務	\$ 148,275	\$ 103,027	-	100	\$ 128,139	(\$ 3,127)	(\$ 3,127)	子公司(註五)
中華電信股份有限公司	智趣王數位科技公司	台灣	提供多樣化親子家庭教育數位服務	65,000	65,000	6,500	65	57,941	11,636	7,605	子公司(註五)
中華電信股份有限公司	Chunghwa Telecom Japan Co., Ltd.	日本	提供國際數據專線、IP 虛擬企業網路、網路轉接服務等業務	17,291	17,291	1	100	29,494	5,090	5,090	子公司(註五)
中華電信股份有限公司	中華碩詮公司	台灣	車牌辨識產品及軟體之設計、生產開發	20,400	20,400	2,040	51	4,357	(20,145)	(9,962)	子公司(註五)
中華電信股份有限公司	New Prospect Investments Holdings Ltd. (B.V.I.)	英屬維京群島	一般投資業務	-	-	-	100	-	-	-	子公司(註三及五)
中華電信股份有限公司	資拓宏宇公司	台灣	資訊系統發展及維運、產業解決方案之開發與銷售、資訊管理顧問諮詢、相關產品代理與銷售	283,500	283,500	22,498	33	290,840	22,700	11,008	關聯企業
中華電信股份有限公司	Viettel - CHT Co., Ltd.	越南	IDC 相關服務	288,327	288,327	-	30	268,910	66,497	19,958	關聯企業
中華電信股份有限公司	台灣國際標準電子公司	台灣	通訊交換系統、通訊傳輸設備及其他相關設備之生產、銷售、工程設計、安裝及維護等業務	164,000	164,000	1,760	40	226,976	920,744	347,867	關聯企業
中華電信股份有限公司	願境網訊公司	台灣	線上音樂、資訊軟體、電子資訊供應及一般廣告服務	67,025	67,025	4,438	30	129,029	109,032	34,292	關聯企業
中華電信股份有限公司	台灣碩網娛樂公司	台灣	連線服務及相關硬體銷售等業務	120,008	120,008	9,429	30	99,668	24,477	7,343	關聯企業
中華電信股份有限公司	勤威國際科技公司	台灣	圖資、圖書出版、資料處理及資訊軟體服務	71,770	71,770	3,541	32	73,253	(15,072)	(5,060)	關聯企業
中華電信股份有限公司	群信行動數位科技公司	台灣	行動支付之技術開發及資訊處理服務業	30,000	30,000	3,000	17	23,135	(34,723)	(5,973)	關聯企業
中華電信股份有限公司	點鑽整合行銷公司	台灣	電子資訊供應服務及一般廣告服務等業務	97,598	48,113	5,400	18	46,575	(21,360)	(3,473)	關聯企業
中華電信股份有限公司	華達數位公司	台灣	資訊軟體服務	250,000	250,000	25,000	50	219,321	(16,368)	(8,184)	聯合控制個體

(接次頁)

(承前頁)

投資公司名稱	被投資公司名稱	所在地區	主要營業項目	原始投資金額		期末持有		被投資公司 本期(損)益	本期認列之 投資(損)益 (註一及二)	備註	
				本期	上期	股數	比率(%)				帳面金額
中華電信股份有限公司	中華優購公司	台灣	企業員工福利電子商務	\$ 50,000	\$ -	5,000	50	\$ 42,086	(\$ 15,828)	(\$ 7,914)	聯合控制個體
神腦國際企業公司	神準公司	台灣	通訊產品之製造及買賣業務	202,758	202,758	16,579	34	690,192	442,756	151,423	關聯企業
神腦國際企業公司	Senao International (Samoa) Holding Ltd.	薩摩亞群島	國際投資業務	2,202,007	1,750,220	74,175	100	841,207	(450,774)	(450,375)	子公司(註五)
神腦國際企業公司	點鑽整合行銷公司	台灣	電子資訊供應服務及一般廣告服務等業務	24,000	-	2,400	8	22,291	(21,360)	(1,709)	關聯企業
是方電訊公司	領航電信公司	台灣	電信及網路服務	2,000	2,000	200	100	1,451	(94)	(94)	子公司(註五)
是方電訊公司	Chief International Corp.	薩摩亞群島	一般投資業務	6,068	6,068	200	100	24,087	3,904	3,904	子公司(註五)
中華系統整合公司	Concord Technology Co., Ltd.	汶萊	一般投資業務	47,321	47,321	1,500	100	19,385	(448)	(448)	子公司(註五)
春水堂科技娛樂公司	金易文創公司	台灣	電子書出版品、數位音樂版權洽談等業務	10,000	10,000	-	100	10,252	501	501	子公司(註五)
光世代建設開發公司	耀榮不動產公司	台灣	不動產買賣、出租業務	2,793,667	2,793,667	83,290	100	2,686,232	36,670	24,490	子公司(註五)
Chunghwa Telecom Singapore Pte., Ltd.	ST-2 Satellite Ventures Pte., Ltd.	新加坡	ST-2 衛星運作之相關業務	409,061	409,061	18,102	38	622,520	265,062	125,476	關聯企業
中華投資公司	中華精測公司	台灣	電子零組件製造業、電腦及其周邊設備製造業、資料儲存媒體製造及複製業、電子材料批發業(限製造加工項目之相關產品)	212,226	91,875	13,343	48	340,375	141,033	70,448	子公司(註五)
中華投資公司	Chunghwa Investment Holding Co., Ltd.	汶萊	一般投資業務	46,035	46,035	1,432	100	15,656	(1,108)	(1,108)	子公司(註五)
中華投資公司	Panda Monium Company Ltd.	英屬開曼群島	動畫製作	20,000	20,000	602	43	-	-	-	關聯企業
中華投資公司	是方電訊公司	台灣	國際電信設施及 IDC 服務、網路整合服務、通信整合服務	20,000	20,000	2,000	4	29,489	164,342	6,163	關聯企業(註五)
中華投資公司	神腦國際企業公司	台灣	行動電話及周邊配件銷售，代理中華電信門號銷售	49,731	49,731	1,001	-	43,951	291,504	316	關聯企業(註五)

(接次頁)

(承前頁)

投資公司名稱	被投資公司名稱	所在地區	主要營業項目	原始投資金額		期末持			被投資公司 本期(損)益	本期認列之 投資(損)益 (註一及二)	備註
				本期	期末	上期	期末	股數			
中華精測公司	Chunghwa Precision Test Tech. USA Corporation	美國	接案線路設計、售後服務	\$ 12,504	\$ 12,504	400	100	\$ 9,813	(\$ 2,984)	(\$ 2,984)	子公司(註五)
中華精測公司	CHPT Japan Co., Ltd.	日本	電子零件、機械加工品、印刷電路板相關之設計販賣維修及相關服務	2,008	2,008	600	100	1,790	88	88	子公司(註五)
中華精測公司	Chunghwa Precision Test Tech. International, Ltd.	薩摩亞群島	電子材料批發業、電子材料零售業及一般投資業	2,957	2,957	100	100	2,791	(323)	(323)	子公司(註五)
Prime Asia Investments Group Ltd. (B.V.I.)	中華興達公司	香港	一般投資業務	375,273	348,089	1	100	248,862	(15,839)	(15,839)	子公司(註五)
Prime Asia Investments Group Ltd.	MeWorks LIMITED (HK)	香港	一般投資業務	10,000	-	-	20	10,270	-	-	關聯企業
Senao International (Samoa) Holding Ltd.	Senao International HK Limited	香港	國際投資業務	2,179,008	1,727,221	73,440	100	810,602	(453,349)	(453,349)	子公司(註五)
Senao International (Samoa) Holding Ltd.	鴻達科技公司	香港	資通訊商品之買賣業務	21,177	21,177	5,240	45	31,067	5,774	2,598	關聯企業
Chunghwa Investment Holding Co., Ltd.	華壺投資(香港)公司	香港	一般投資業務	26,035	26,035	6,520	100	4,959	(1,037)	(1,037)	子公司(註五)

註一：係按經會計師核閱之財務報表計算。

註二：本期認列之投資(損)益係包含投資折、溢價之攤銷及未實現損益之消除。

註三：New Prospect Investments Holdings Ltd. (B.V.I.)，母公司已於95年3月投入資本美金1元並完成相關登記，惟尚未開始營運。

註四：大陸投資資訊請參閱附表八。

註五：業已全數沖銷。

中華電信股份有限公司及其子公司

大陸投資資訊

民國 103 年 1 月 1 日至 9 月 30 日

附表八

單位：新台幣仟元

大陸被投資公司名稱	主要營業項目	實收資本額	投資方式 (註一)	本期期初自 台灣匯出累積 投資金額	本期匯出或 匯出	收回投資金額	本期期末自 台灣匯出累積 投資金額	被投資公司 本期(損)益	本公司直接或 間接投資之 持股比例	本期認列 投資(損)益 (註二)	期末投資 帳面價值	截至本期止已 匯回投資收益	備註
環榮網絡系統服務(上海)公司	計算機及網路軟件的開發設計製作、系統集成安裝維護並提供相關的技術諮詢及服務、銷售自產產品計算機及網路系統集成等	\$ 47,321	2	\$ 47,321	\$ -	\$ -	\$ 47,321	(\$ 448)	100	(\$ 448)	\$ 19,385	\$ -	註六
廈門碩泰商務科技公司	客服委外承攬及平台出租等	51,552	2	25,414	-	-	25,414	(2,294)	49	(1,015)	5,101	-	-
神腦商貿(福建)有限公司	資通訊商品之買賣業務	951,262	2	709,528	241,734	-	951,262	(217,971)	100	(217,971)	355,515	-	註六
神腦商貿(上海)有限公司	資通訊商品之買賣業務	863,108	2	653,055	210,053	-	863,108	(214,916)	100	(214,916)	287,907	-	註六
神腦商貿(上海)有限公司	資通訊商品之維修業務	87,540	2	87,540	-	-	87,540	(5,165)	100	(5,165)	75,265	-	註六
神腦商貿(江蘇)有限公司	資通訊商品之買賣業務	263,736	2	263,736	-	-	263,736	(15,292)	100	(15,292)	88,530	-	註六
上海立華信息科技有限公司	企業客戶資通訊整體解決方案、iEN智慧節能服務	177,176	2	177,176	-	-	177,176	(12,624)	100	(12,624)	88,292	-	註六
江蘇振華信息科技有限公司	智慧節能iEN與智慧建築之服務提供	189,410	2	142,057	-	-	142,057	(3,240)	75	(2,431)	135,195	-	註六
上海華雄信息科技有限公司	智慧建築與智能家居之服務提供	56,386	2	28,855	-	-	28,855	(1,545)	51	(784)	25,375	-	註六
上海台華電子科技公司	印刷電路板的設計及提供技術諮詢和技術服務	2,970	2	-	2,970	-	2,970	(320)	100	(320)	2,772	-	註六

公司名稱	本期期末累計自台灣匯出 赴大陸地區投資金額	經濟部投審會 核准投資金額	依經濟部投審會規定 赴大陸地區投資限額
環榮網絡系統服務(上海)公司(註三)	\$ 47,321	\$ 47,321	\$ 395,312
廈門碩泰商務科技公司(註四)	25,414	79,882	423,124
神腦國際及其子公司(註五)	2,165,646	2,796,490	-
上海立華信息科技有限公司(註五)	177,176	177,176	-
江蘇振華信息科技有限公司(註五)	142,057	142,057	-
上海華雄信息科技有限公司(註五)	28,855	44,653	-
上海台華電子科技公司(註四)	2,970	2,970	423,124

註一：係子公司於第三地區投資設立公司，再轉投資大陸公司。

註二：係按經會計師核閱之財務報表及持股比例計算。

註三：環榮網絡系統服務(上海)公司係依中華系統整合公司之股權淨值計算。

註四：廈門碩泰商務科技公司及上海台華電子科技公司係依中華投資公司之合併股權淨值計算。

註五：依據經濟部「在大陸地區從事投資或技術合作審查原則」之規定，中華電信公司及子公司神腦國際業獲經濟部工業局核發符合營運總部營運範圍證明文件，故不受限額規定。

註六：業已全數沖銷。

中華電信股份有限公司及其子公司
 母子公司間及各子公司間業務關係及重要交易往來情形及金額
 民國 103 年 1 月 1 日至 9 月 30 日

附表九

單位：新台幣仟元

年 度	編 號 (註一)	交 易 人 名 稱	交 易 往 來 對 象	與 交 易 人 之 關 係 (註 二)	交 易 往 來 情 形			佔 合 併 總 營 收 或 總 資 產 之 比 率 % (註 四)
					科 目	金 額 (註 五)	交 易 條 件 (註 三)	
103	0	中華電信公司	神腦國際公司	1	應收帳款	\$ 108,802	—	-
					應收代收款	281,009	—	-
					應付帳款	1,547,239	—	-
					應付代收款	405,895	—	-
					營業收入	513,806	—	-
					營業成本及費用	8,036,974	—	-
					營業外支出	63	—	-
					存入保證金	1,154	—	-
					是方電訊公司	1	應收帳款	25,469
			應付帳款	43,230	—		-	
			應付代收款	3,027	—		-	
			營業收入	192,425	—		-	
			營業成本及費用	239,641	—		-	
			存入保證金	177	—		-	
			中華精測科技公司	1	應收帳款	20	—	-
			應付帳款		1	—	-	
			營業收入		1,861	—	-	
			中華國際黃頁公司	1	營業成本及費用	100	—	-
			應收帳款		2,542	—	-	
			應收代收款		4,762	—	-	
			應付帳款		10,630	—	-	
			應付代收款		86,661	—	-	
			營業收入		19,416	—	-	
中華系統整合公司	1	營業成本及費用	38,515	—	-			
應收帳款		7,294	—	-				
應收代收款		5,429	—	-				
預付款項		113,432	—	-				
應付帳款		224,586	—	-				
		營業收入	17,473	—	-			

(接次頁)

(承前頁)

年 度	編 號 (註一)	交 易 人 名 稱	交 易 往 來 對 象	與 交 易 人 之 關 係 (註 二)	交 易 往 來 情 形			
					目 科	金 額 (註 五)	交 易 條 件 (註 三)	估 合 併 總 營 收 或 總 資 產 之 比 率 % (註 四)
					營業外收入	\$ 1,108	—	-
					營業成本及費用	608,973	—	-
					在 製 品	36,183	—	-
			Chunghwa Telecom Global Inc.	1	存入保證金	7,668	—	-
					應收帳款	8,894	—	-
					應付帳款	55,052	—	-
					營業收入	34,512	—	-
					營業成本及費用	255,503	—	-
			Donghwa Telecom Co., Ltd.	1	存入保證金	14,916	—	-
					應收帳款	38,263	—	-
					應付帳款	55,231	—	-
					營業收入	112,820	—	-
			春水堂科技娛樂公司	1	營業成本及費用	57,225	—	-
					應收帳款	2,608	—	-
					應付帳款	18,890	—	-
					應付代收款	11,065	—	-
					營業收入	38,206	—	-
					營業成本及費用	45,040	—	-
			Chunghwa Telecom Japan Co., Ltd.	1	存入保證金	5	—	-
					應收帳款	3,571	—	-
					應付帳款	6,278	—	-
					營業收入	13,495	—	-
			光世代建設開發公司	1	營業成本及費用	53,725	—	-
					應付帳款	668	—	-
					營業收入	2,353	—	-
					營業成本及費用	3,324	—	-
			Chunghwa Telecom Singapore Pte., Ltd.	1	在 製 品	17,589	—	-
					存入保證金	80	—	-
					應收帳款	9,957	—	-
					應付帳款	5,823	—	-
					營業收入	56,312	—	-
					營業成本及費用	47,981	—	-
			中華投資公司	1	營業收入	896	—	-
			上海立華信息科技有限公司	1	應付帳款	738	—	-
					營業成本及費用	6,552	—	-

(接次頁)

(承前頁)

年 度	編 號 (註一)	交 易 人 名 稱	交 易 往 來 對 象	與 交 易 人 之 關 係 (註二)	交 易 往 來 情 形			估 合 併 總 營 收 或 總 資 產 之 比 率 % (註四)
					科 目	金 額 (註五)	交 易 條 件 (註三)	
			智趣王數位科技公司	1	應收帳款	\$ 446	—	-
					應付代收款	3,589	—	-
					營業收入	3,551	—	-
					營業成本及費用	6,170	—	-
					營業外收入	56	—	-
			Chunghwa Telecom Vietnam Co., Ltd.	1	應收帳款	1	—	-
					應付帳款	153	—	-
					營業收入	264	—	-
					營業成本及費用	1,365	—	-
			中華碩銓公司	1	應付帳款	14,821	—	-
					營業收入	266	—	-
					營業外收入	54	—	-
					營業成本及費用	4,065	—	-
					在 製 品	23,115	—	-
					存入保證金	95	—	-
			Chief International Corp	1	應收帳款	3,577	—	-
					應付帳款	2,986	—	-
			宏華國際公司	1	應付帳款	392,602	—	-
					營業收入	3,142	—	-
					營業成本及費用	1,051,009	—	-
					存入保證金	276	—	-
	1	神腦國際公司	光世代建設開發公司	3	營業收入	40	—	-
			春水堂科技娛樂公司	3	應收帳款	13	—	-
				3	營業收入	200	—	-
			智趣王數位科技公司	3	營業收入	19	—	-
					營業外收入	116	—	-
			中華國際黃頁公司	3	應收帳款	8	—	-
				3	營業收入	139	—	-
	2	是方電訊公司	中華系統整合公司	3	應收帳款	2	—	-
					營業收入	12	—	-
			Chunghwa Telecom Singapore Pte., Ltd.	3	應收帳款	1,353	—	-
					營業收入	6,440	—	-
			春水堂科技娛樂公司	3	應收帳款	32	—	-
					營業收入	1,599	—	-

(接次頁)

(承前頁)

年 度	編 號 (註一)	交 易 人 名 稱	交 易 往 來 對 象	與 交 易 人 之 關 係 (註 二)	交 易 往 來 情 形			估 合 併 總 營 收 或 總 資 產 之 比 率 % (註 四)
					目 科	金 額 (註 五)	交 易 條 件 (註 三)	
			Donghwa Telecom Co., Ltd.	3	應收帳款	\$ 143	—	-
					營業收入	606	—	-
			Chunghwa Telecom Japan Co., Ltd.	3	營業收入	6	—	-
	3	中華系統整合公司	神腦國際公司	3	營業收入	22,821	—	-
			中華精測科技公司	3	營業收入	1,139	—	-
			中華國際黃頁公司	3	營業收入	978	—	-
			春水堂科技娛樂公司	3	營業收入	639	—	-
			光世代建設開發公司	3	營業收入	264	—	-
			中華碩銓公司	3	營業收入	17	—	-
			宏華國際公司	3	應收帳款	26	—	-
					營業收入	1,041	—	-
	4	中華國際黃頁公司	神腦國際公司	3	應收帳款	11	—	-
					營業收入	10	—	-
	5	Chunghwa Telecom Global, Inc.	是方電訊公司	3	應收帳款	5	—	-
					營業收入	11	—	-
			Donghwa Telecom Co., Ltd.	3	應收帳款	329	—	-
					營業收入	2,785	—	-
			Chunghwa Telecom Singapore Pte., Ltd	3	應收帳款	963	—	-
			中華精測科技公司	3	營業收入	6,436	—	-
					應收帳款	222	—	-
					營業外收入	302	—	-
	6	Donghwa Telecom Co., Ltd.	Chunghwa Telecom Singapore Pte., Ltd.	3	預付款項	19,587	—	-
	7	春水堂科技娛樂公司	智趣王數位科技公司	3	預付款項	93	—	-
	8	光世代建設開發公司	是方電訊公司	3	營業收入	65,010	—	-
			中華精測科技公司		營業收入	476	—	-
	9	Chunghwa Telecom Singapore Pte., Ltd.	是方電訊公司	3	應收帳款	785	—	-
					營業收入	6,211	—	-
			Chunghwa Telecom Global, Inc.	3	營業收入	10,980	—	-
			Chunghwa Telecom Japan Co., Ltd.	3	營業收入	2,561	—	-
					應收帳款	635	—	-
			Donghwa Telecom Co., Ltd.	3	應收帳款	3,087	—	-
					營業收入	9,542	—	-
	10	Chunghwa Telecom Japan Co., Ltd.	Chunghwa Telecom Singapore Pte., Ltd.	3	應收帳款	372	—	-
					營業收入	1,968	—	-
	31	智趣王數位科技公司	春水堂科技娛樂公司	3	營業收入	2,223	—	-

註一：母公司及子公司相互間之業務往來資訊編號如下：

1. 母公司為 0。
2. 子公司依公司別由阿拉伯數字 1 開始依序編號。

註二：與交易人之關係有以下三種，其編號如下：

1. 母公司對子公司
2. 子公司對母公司
3. 子公司對子公司

註三：母子公司與關係人間之交易條件，除無相關同類交易可循，其交易條件係由雙方協商決定外，其餘交易條件與非關係人並無重大差異。

註四：交易往來金額佔合併總營收或總資產比率之計算，若屬資產負債科目者，以期末餘額佔合併總資產之方式計算；若屬損益科目者，以期末累積金額佔合併總營收之方式計算。

註五：於編製合併財務報表時業已全數沖銷。