

中華電信股份有限公司及其子公司

合併財務報告暨會計師查核報告
民國 103 及 102 年度

地址：台北市中正區信義路一段 21-3 號

電話：(02)2344-5488

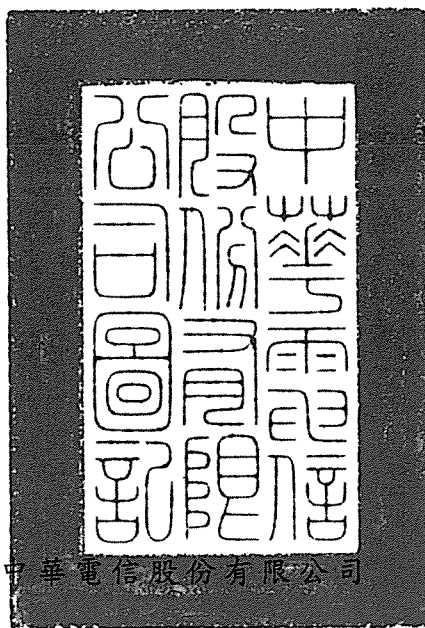
§ 目 錄 §

項	目 頁	次	財 務 報 告 附 註 編 號
一、封 面	1		-
二、目 錄	2		-
三、關係企業合併財務報告聲明書	3		-
四、會計師查核報告	4		-
五、合併資產負債表	5		-
六、合併綜合損益表	6~7		-
七、合併權益變動表	8		-
八、合併現金流量表	9~11		-
九、合併財務報告附註			
(一) 公司沿革及營業	12		一
(二) 通過財務報告之日期及程序	13		二
(三) 重大會計政策之彙總說明	13~30		三
(四) 重大會計判斷、估計及假設不確定性之主要來源	30~31		四
(五) 新發布及修訂準則及解釋之適用	31~36		五
(六) 重要會計項目之說明	36~82		六~三七
(七) 關係人交易	82~85		三八
(八) 質抵押之資產	85		三九
(九) 重大或有負債及未認列之合約承諾	86		四十
(十) 重大之災害損失	-		-
(十一) 重大之期後事項	-		-
(十二) 外幣金融資產及負債之匯率資訊	86~87		四一
(十三) 附註揭露事項			
1. 重大交易事項相關資訊	88、 91~99		四二
2. 轉投資事業相關資訊	88、 100~102		四二
3. 大陸投資資訊	88、103		四二
4. 母子公司間及各子公司間之業務關係及重要交易往來情形及金額	88、 104~108		四二
(十四) 部門資訊	88~90		四三

關係企業合併財務報告聲明書

本公司民國 103 年度(自 103 年 1 月 1 日至 103 年 12 月 31 日止)依「關係企業合併營業報告書關係企業合併財務報表及關係報告書編製準則」應納入編製關係企業合併財務報告之公司與依國際會計準則第 27 號應納入編製母子公司合併財務報告之公司均相同，且關係企業合併財務報告所應揭露相關資訊於前揭母子公司合併財務報告中均已揭露，爰不再另行編製關係企業合併財務報告。

特此聲明



公司名稱：中華電信股份有限公司

負責人：蔡力行



中 華 民 國 104 年 2 月 13 日

會計師查核報告

中華電信股份有限公司 公鑒：

中華電信股份有限公司及其子公司民國 103 年及 102 年 12 月 31 日之合併資產負債表，暨民國 103 年及 102 年 1 月 1 日至 12 月 31 日之合併綜合損益表、合併權益變動表與合併現金流量表，業經本會計師查核竣事。上開合併財務報表之編製係管理階層之責任，本會計師之責任則為根據查核結果對上開合併財務報表表示意見。

本會計師係依照會計師查核簽證財務報表規則及一般公認審計準則規劃並執行查核工作，以合理確信合併財務報表有無重大不實表達。此項查核工作包括以抽查方式獲取合併財務報表所列金額及所揭露事項之查核證據、評估管理階層編製合併財務報表所採用之會計原則及所作之重大會計估計，暨評估合併財務報表整體之表達。本會計師相信此項查核工作可對所表示之意見提供合理之依據。

依本會計師之意見，第一段所述合併財務報表在所有重大方面係依照證券發行人財務報告編製準則、經金融監督管理委員會認可之國際財務報導準則、國際會計準則、解釋及解釋公告編製，足以允當表達中華電信股份有限公司及其子公司民國 103 年及 102 年 12 月 31 日之合併財務狀況，暨民國 103 年及 102 年 1 月 1 日至 12 月 31 日之合併財務績效及合併現金流量。

中華電信股份有限公司業已編製民國 103 及 102 年度之個體財務報表，並經本會計師出具無保留意見之查核報告在案，備供參考。

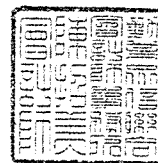
勤業眾信聯合會計師事務所
會計師 吳 恩 銘

吳 恩 銘



會計師 陳 招 美

陳 招 美



財政部證券暨期貨管理委員會核准文號
台財證六字第 0920123784 號

財政部證券暨期貨管理委員會核准文號
台財證六字第 0920123784 號

中 華 民 國 1 0 4 年 2 月 1 3 日

中華電信股份有限公司及其子公司
合併資產負債表
民國103年及102年12月31日

單位：新台幣仟元

代 碼	資 產	103年12月31日		102年12月31日	
		金 額	%	金 額	%
	流動資產				
1100	現金及約當現金(附註三及六)	\$ 23,559,503	5	\$ 14,585,105	3
1110	透過損益按公允價值衡量之金融資產(附註三及七)	1,163	-	337	-
1125	備供出售金融資產(附註三及八)	-	-	24,267	-
1130	持有至到期日金融資產(附註三及九)	3,456,747	1	4,264,104	1
1170	應收票據及帳款淨額(附註三、四及十)	26,227,999	6	22,900,902	5
1180	應收關係人款項(附註三八)	81,008	-	69,304	-
130X	存貨(附註三、四、十一及三九)	17,096,509	2	7,848,087	2
1410	預付款項(附註十二及三八)	2,444,458	-	2,224,130	1
1476	其他金融資產(附註十三及二七)	3,325,354	1	4,636,305	1
1479	其他流動資產(附註十九及三一)	3,219,399	1	3,960,798	1
11XX	流動資產總計	69,412,240	16	60,513,339	14
	非流動資產				
1523	備供出售金融資產(附註三及八)	3,914,212	1	3,046,182	1
1543	以成本衡量之金融資產(附註三及十四)	2,366,530	-	2,423,646	-
1527	持有至到期日金融資產(附註三及九)	4,027,522	1	7,501,743	2
1550	採用權益法之投資(附註三及十五)	2,953,625	1	2,562,293	2
1600	不動產、廠房及設備(附註三、四、十六、三八及三九)	302,650,343	68	302,714,116	69
1760	投資性不動產(附註三、四及十七)	7,620,854	2	8,018,031	2
1780	無形資產(附註三、四及十八)	42,824,626	9	44,398,888	10
1840	遞延所得稅資產(附註三及三一)	1,833,806	-	1,515,408	-
1985	預付款項(附註十二及三八)	3,504,338	1	3,608,487	1
1990	其他非流動資產(附註十九、二七及三九)	5,601,736	1	4,882,974	1
15XX	非流動資產總計	377,297,592	84	380,671,768	86
1XXX	資 產 總 計	\$ 446,709,832	100	\$ 441,185,107	100
	負債及權益				
	流動負債				
2100	短期借款(附註二一)	\$ 564,400	-	\$ 254,357	-
2120	透過損益按公允價值衡量之金融負債(附註三及七)	21	-	246	-
2125	避險之衍生金融負債(附註三及二十)	283	-	-	-
2170	應付票據及帳款(附註二三)	18,518,977	4	15,589,108	4
2180	應付關係人款項(附註三八)	407,965	-	556,809	-
2230	當期所得稅負債(附註三及三一)	3,361,907	1	4,144,076	1
2200	其他應付款(附註二四)	24,334,992	6	26,791,769	6
2250	負債準備(附註三及二五)	179,374	-	129,341	-
2310	預收款項(附註二六)	9,912,864	2	9,463,535	2
2322	一年內到期之長期借款(附註二二及三九)	-	-	300,000	-
2399	其他流動負債	1,618,957	-	1,598,017	-
21XX	流動負債總計	58,899,740	13	58,827,258	13
	非流動負債				
2540	長期借款(附註二二及三九)	1,900,000	-	1,400,000	1
2570	遞延所得稅負債(附註三及三一)	132,406	-	101,379	-
2550	負債準備(附註三及二五)	92,660	-	123,464	-
2645	存入保證金(附註三八)	4,757,547	1	4,834,580	1
2640	應計退休金負債(附註三、四及二七)	6,500,598	2	5,519,103	1
2630	遞延收入	3,398,087	1	3,700,949	1
2670	其他非流動負債	1,514,947	-	1,334,220	-
25XX	非流動負債總計	18,296,245	4	17,013,695	4
2XXX	負債總計	77,195,985	17	75,840,953	17
	歸屬於母公司業主之權益(附註二八)				
3110	股本—普通股	77,574,465	17	77,574,465	18
3200	資本公積	168,047,935	38	184,620,065	42
	保留盈餘				
3310	法定盈餘公積	76,893,722	17	74,819,380	17
3320	特別盈餘公積	2,819,899	1	2,675,894	-
3350	未分配盈餘	38,210,062	9	20,744,024	5
3300	保留盈餘總計	117,923,683	27	98,239,298	22
3400	其他權益	886,147	-	(144,005)	-
31XX	母公司業主之權益總計	364,432,230	82	360,289,823	82
36XX	非控制權益	5,081,617	1	5,054,331	1
3XXX	權益總計	369,513,847	83	365,344,154	83
	負債與權益總計	\$ 446,709,832	100	\$ 441,185,107	100

後附之附註係本合併財務報告之一部分。

董事長：蔡力行



經理人：石木標



會計主管：張寶金



中華電信股份有限公司及其子公司

合併綜合損益表

民國 103 年及 102 年 1 月 1 日至 12 月 31 日

單位：新台幣仟元，惟
每股盈餘為元

代 碼		103年度		102年度	
		金 額	%	金 額	%
4000	營業收入 (附註二九及三八)	\$ 226,608,686	100	\$ 227,981,307	100
5000	營業成本 (附註十一及三八)	148,379,560	65	147,359,328	65
5900	營業毛利	78,229,126	35	80,621,979	35
	營業費用 (附註三八)				
6100	推銷費用	26,139,779	11	25,160,434	11
6200	管理費用	4,414,439	2	4,190,347	2
6300	研究發展費用	3,503,665	2	3,654,770	1
6000	營業費用合計	34,057,883	15	33,005,551	14
6500	其他收益及費損淨額 (附註三十)	630,565	-	58,955	-
6900	營業淨利	44,801,808	20	47,675,383	21
	營業外收入及支出				
7100	利息收入	288,134	-	562,808	-
7190	其他收入 (附註三十及三八)	586,899	-	356,528	-
7020	其他利益及損失 (附註三十及三八)	130,972	-	(122,911)	-
7510	利息費用	(46,148)	-	(36,412)	-
7060	採用權益法之關聯企業及聯合控制個體損益之份額 (附註十五)	797,473	1	674,977	1
7000	營業外收入及支出合計	1,757,330	1	1,434,990	1
7900	稅前淨利	46,559,138	21	49,110,373	22
7950	所得稅費用 (附註三及三一)	7,393,460	3	8,270,746	4
8200	本年度淨利	39,165,678	18	40,839,627	18

(接次頁)

(承前頁)

代 碼		103年度		102年度	
		金	額 %	金	額 %
	其他綜合損益				
8310	國外營運機構財務報表 換算之兌換差額	\$ 163,629	-	\$ 129,318	-
8325	備供出售金融資產未實 現損益(附註三十)	878,203	-	(392,685)	-
8330	現金流量避險未實現評 價損益(附註二十及三 十)	(283)	-	-	-
8360	確定福利計畫精算損益 (附註二七)	(492,358)	-	(617,049)	-
8370	採用權益法之關聯企業 及聯合控制個體其他 綜合損益之份額	5,194	-	(34,566)	-
8399	與其他綜合損益組成部 分相關之所得稅(附註 二七及三一)	87,043	-	98,567	-
8300	其他綜合損益淨額	<u>641,428</u>	-	<u>(816,415)</u>	-
8500	本年度綜合損益總額	<u>\$ 39,807,106</u>	<u>18</u>	<u>\$ 40,023,212</u>	<u>18</u>
	淨利歸屬於：				
8610	母公司業主	\$ 38,616,176	17	\$ 39,715,693	17
8620	非控制權益	<u>549,502</u>	-	<u>1,123,934</u>	<u>1</u>
8600		<u>\$ 39,165,678</u>	<u>17</u>	<u>\$ 40,839,627</u>	<u>18</u>
	綜合損益總額歸屬於：				
8710	母公司業主	\$ 39,240,095	18	\$ 38,858,600	17
8720	非控制權益	<u>567,011</u>	-	<u>1,164,612</u>	<u>1</u>
8700		<u>\$ 39,807,106</u>	<u>18</u>	<u>\$ 40,023,212</u>	<u>18</u>
	每股盈餘(附註三二)				
9710	基 本	<u>\$ 4.98</u>		<u>\$ 5.12</u>	
9810	稀 釋	<u>\$ 4.97</u>		<u>\$ 5.11</u>	

後附之附註係本合併財務報告之一部分。

董事長：蔡力行



經理人：石木標



會計主管：張寶金



華電股份有限公司及其子公司
合併財務報表
民國 103 年及 102 年 1 月 1 日至 12 月 31 日

單位：新台幣仟元

代 碼	歸 屬 於 母 公 司 業 務 之 損 益 及 其 他 項 目	歸 屬 於 母 公 司 業 務 之 損 益 及 其 他 項 目						備 供 出 售 金 融 資 產 未 實 現 損 益	現 金 流 量 避 險 屬 有 效 避 險 部 分 之 避 險 工 具 損 益	總 計	非 控 制 權 益 (附 註 二 八)	損 益 總 額
		股 本 一 普 通 股	資 本 公 積 金	法 定 盈 餘 公 積 金	特 別 盈 餘 公 積 金	未 分 配 盈 餘	外 幣 換 算 差 異 額					
A1	102年1月1日餘額	\$ 77,574,465	\$ 190,162,430	\$ 70,828,983	\$ 2,675,894	\$ 21,383,854	(\$ 1,949,981)	\$ 257,991	\$ -	\$ 362,886,687	\$ 4,441,849	\$ 367,328,536
B1	101 年度盈餘指撥及分配：	-	-	-	-	-	-	-	-	-	-	-
B5	法定盈餘公積	-	-	3,990,397	-	(3,990,397)	-	-	-	-	-	-
B5	股東現金股利	-	-	-	-	(35,918,099)	-	-	-	(35,913,099)	-	(35,913,099)
O1	子公司股東現金股利	-	-	-	-	-	-	-	-	-	(811,296)	(811,296)
	其他資本公積變動：											
C15	資本公積配發現金	-	(5,589,240)	-	-	-	-	-	-	(5,589,240)	-	(5,589,240)
C7	採用權益法認列關聯企業及聯合控制個體之資本公積變動數	-	41,973	-	-	-	-	-	-	41,973	103,320	145,293
M3	子公司處分採用權益法之投資	-	(577)	-	-	-	-	-	-	(577)	(1,501)	(2,078)
D1	102 年度淨利	-	-	-	-	39,715,693	-	-	-	39,715,693	1,123,934	40,839,627
D3	102 年度其他綜合損益淨額	-	-	-	-	(55,107)	102,672	(407,738)	-	(857,093)	40,678	(816,415)
D5	102 年度綜合損益總額	-	-	-	-	39,163,666	102,672	(407,738)	-	38,858,600	1,164,612	40,023,212
O1	子公司員工行使認股權	-	5,498	-	-	-	-	-	-	5,498	44,438	49,936
O1	子公司員工認股權酬勞成本	-	-	-	-	-	-	-	-	-	69,579	69,579
O1	子公司員工股票紅利	-	(19)	-	-	-	-	-	-	(19)	2,468	2,449
O1	非控制權益增加	-	-	-	-	-	-	-	-	-	40,862	40,862
Z1	102 年 12 月 31 日餘額	77,574,465	184,620,065	74,819,380	2,675,894	20,744,024	5,742	(149,747)	-	360,289,823	5,054,331	365,344,154
	102 年度盈餘指撥及分配：											
B1	法定盈餘公積	-	-	2,074,342	-	(2,074,342)	-	-	-	-	-	-
B3	特別盈餘公積	-	-	-	144,005	(144,005)	-	-	-	-	-	-
B5	股東現金股利	-	-	-	-	(18,525,538)	-	-	-	(18,525,538)	-	(18,525,538)
O1	子公司股東現金股利	-	-	-	-	-	-	-	-	-	(796,770)	(796,770)
	其他資本公積變動：											
C15	資本公積配發現金	-	(16,577,663)	-	-	-	-	-	-	(16,577,663)	-	(16,577,663)
C7	採用權益法認列關聯企業及聯合控制個體之資本公積變動數	-	2,252	-	-	-	-	-	-	2,252	(4,060)	(1,808)
M7	未依持股比例認購子公司現金增資之資本公積變動數	-	2,988	-	-	-	-	-	-	2,988	369	3,357
D1	103 年度淨利	-	-	-	-	38,616,176	-	-	-	38,616,176	549,502	39,165,678
D3	103 年度其他綜合損益淨額	-	-	-	-	(406,233)	140,700	889,735	(283)	623,919	17,509	641,428
D5	103 年度綜合損益總額	-	-	-	-	38,209,943	140,700	889,735	(283)	39,240,095	567,011	39,807,106
O1	子公司員工認股權酬勞成本	-	-	-	-	-	-	-	-	-	93,287	93,287
O1	子公司員工股票紅利	-	293	-	-	-	-	-	-	293	5,451	5,744
O1	非控制權益增加	-	-	-	-	-	-	-	-	-	161,998	161,998
Z1	103 年 12 月 31 日餘額	\$ 77,574,465	\$ 168,047,935	\$ 76,893,722	\$ 2,819,899	\$ 38,210,062	\$ 146,442	\$ 739,988	(\$ 283)	\$ 364,432,220	\$ 5,081,617	\$ 369,513,847

後附之附註係本合併財務報告之一部分。

董事長：蔡力行


經理人：石木標


會計主管：張資金


中華電信股份有限公司及其子公司

合併現金流量表

民國 103 年及 102 年 1 月 1 日至 12 月 31 日

單位：新台幣仟元

代 碼		103 年度	102 年度
	營業活動之現金流量		
A10000	本年度稅前淨利	\$ 46,559,138	\$ 49,110,373
A20000	調整項目：		
A20100	折舊費用	31,896,394	30,954,469
A20200	攤銷費用	2,218,298	1,237,820
A20300	呆帳費用	325,691	253,090
A20900	利息費用	46,148	36,412
A21200	利息收入	(288,134)	(562,808)
A21300	股利收入	(77,658)	(78,612)
A21900	股份基礎給付酬勞成本	93,287	69,579
A22300	採用權益法之關聯企業及聯合 控制個體損益之份額	(797,473)	(674,977)
A23500	以成本衡量之金融資產減損損 失	23,334	66,342
A23700	存貨跌價及呆滯損失	288,364	202,707
A23700	不動產、廠房及設備減損損失	64	254,210
A23700	投資性不動產迴轉利益	-	(245,708)
A23700	無形資產減損損失	-	18,055
A23100	處分金融工具淨益	(45,795)	(76,291)
A22500	處分不動產、廠房及設備淨益	(25,276)	(85,512)
A22700	處分投資性不動產淨益	(605,353)	-
A23200	處分採用權益法之投資利益	-	(15,425)
A20400	透過損益按公允價值衡量金融 資產及負債之淨損(益)	(1,142)	676
A24100	外幣兌換淨損(益)	(164,039)	20,728
A30000	營業資產及負債之淨變動數		
A31110	持有供交易之金融資產	91	9,097
A31150	應收票據及帳款	(3,618,366)	1,219,112
A31160	應收關係人款項	(11,705)	(25,366)
A31200	存 貨	463,214	(854,692)
A31250	其他金融資產	1,268,003	(1,283)
A31230	預付款項	(116,179)	(286,905)
A31240	其他流動資產	741,399	589,110
A32150	應付票據及帳款	2,972,181	2,075,671

(接次頁)

(承前頁)

代 碼		103 年度	102 年度
A32160	應付關係人款項	(\$ 148,844)	(\$ 280,521)
A32180	其他應付款	(1,867,671)	447,383
A32200	負債準備	19,229	(13,349)
A32210	預收款項	449,329	(730,453)
A32230	其他流動負債	12,955	88,473
A32250	遞延收入	(302,862)	(137,905)
A32240	應計退休金負債	<u>489,151</u>	<u>285,251</u>
A33000	營運產生之淨現金流入	79,795,773	82,868,751
A33300	支付之利息	(42,718)	(36,361)
A33500	支付之所得稅	(<u>8,372,656</u>)	(<u>7,544,166</u>)
AAAA	營業活動之淨現金流入	<u>71,380,399</u>	<u>75,288,224</u>
投資活動之現金流量			
B00300	取得備供出售金融資產	-	(1,762,132)
B00400	處分備供出售金融資產價款	81,229	3,984,458
B06500	取得原始到期日超過三個月之定期存款及可轉讓定存單	(411,000)	(18,198,714)
B06600	處分原始到期日超過三個月之定期存款及可轉讓定存單	470,666	37,927,854
B01000	處分持有至到期日金融資產價款	4,257,500	4,236,182
B01200	取得以成本衡量之金融資產	(59,583)	(60,127)
B01300	處分以成本衡量之金融資產價款	3,489	4,985
B01400	以成本衡量之金融資產減資退回股款	83,892	36,000
B01600	處分避險之衍生金融資產	-	15,288
B01700	除列避險之衍生金融負債	-	(108,433)
B01800	取得採用權益法之投資	(252,485)	(90,000)
B01900	處分採用權益法之投資價款	-	24,182
B02400	採用權益法之被投資公司減資退回股款	-	16,387
B02700	取得不動產、廠房及設備	(32,559,459)	(36,381,555)
B02800	處分不動產、廠房及設備價款	149,260	204,519
B04500	取得無形資產	(644,165)	(39,871,850)
B05500	處分投資性不動產價款	1,214,908	-
B06700	其他非流動資產增加	(718,670)	(290,818)
B07500	收取之利息	339,846	672,249
B07600	收取之股利	<u>667,067</u>	<u>474,905</u>
BBBB	投資活動之淨現金流出	(<u>27,377,505</u>)	(<u>49,166,620</u>)

(接次頁)

(承前頁)

代 碼		103 年度	102 年度
	籌資活動之現金流量		
C00100	短期借款增加	\$ 895,000	\$ 1,398,522
C00200	短期借款減少	(584,957)	(1,255,638)
C01600	舉借長期借款	348,000	-
C01700	償還長期借款	(148,000)	(358,372)
C02000	附買回債券負債增加	13,000,000	2,925,000
C02100	附買回債券負債減少	(13,000,000)	(2,925,000)
C03100	存入保證金減少	(69,047)	(49,979)
C04300	其他非流動負債增加	180,728	21,590
C04500	發放現金股利及資本公積配發現金	(35,103,221)	(41,502,339)
C04800	子公司員工行使認股權	-	49,936
C05800	支付非控制權益現金股利	(796,770)	(811,296)
C05800	其他非控制權益變動	<u>161,998</u>	<u>41,764</u>
CCCC	籌資活動之淨現金流出	(<u>35,116,269</u>)	(<u>42,465,812</u>)
DDDD	匯率變動對現金及約當現金之影響	<u>87,873</u>	(<u>9,159</u>)
EEEE	現金及約當現金增加(減少)數	8,974,498	(16,353,367)
E00100	年初現金及約當現金餘額	<u>14,585,105</u>	<u>30,938,472</u>
E00200	年底現金及約當現金餘額	<u>\$ 23,559,603</u>	<u>\$ 14,585,105</u>

後附之附註係本合併財務報告之一部分。

董事長：蔡力行



經理人：石木標



會計主管：張寶金



中華電信股份有限公司及其子公司

合併財務報告附註

民國 103 年及 102 年 1 月 1 日至 12 月 31 日

(除另予註明外，金額係以新台幣仟元為單位)

一、公司沿革及營業

中華電信股份有限公司(以下稱中華電信公司，中華電信公司及由中華電信公司所控制個體以下簡稱「本集團」)依電信法第三十條規定於 85 年 7 月 1 日由交通部原電信總局改制成立，為交通部持有大部分股權之國營事業，85 年 7 月 1 日改制前，中華電信公司現有之業務係由原電信總局辦理。原電信總局係於 32 年由交通部成立，以促進電信建設之發展並制定電信政策為目的。85 年 7 月 1 日原電信總局改制並一分為二，改制後之新制電信總局負責電信相關政策之制定及執行，而中華電信公司專責經營電信事業。

中華電信公司之市內網路、長途網路、國際網路、行動電話及第三代行動通信等業務經交通部公告為市場主導者，故須受電信法規有關市場主導者之規範。

交通部為配合政府國營事業民營化政策(即政府持股 50%以下)，分不同方式執行釋股計劃以達成中華電信公司民營化，包括(一)於 89 年 7 月經財政部證券暨期貨管理委員會核准股票上市且完成第一次國內釋股，並已於 89 年 10 月 27 日於台灣證券交易所掛牌上市；(二)於 90 年 6 月、91 年 12 月、92 年 3 月、4 月及 7 月在國內分別以盤後拍賣及公開招標辦理釋股；(三)於 92 年 7 月 17 日將中華電信公司部分已發行之股票以美國存託憑證方式於紐約證券交易所掛牌上市，且完成第一次海外釋股；(四)對員工釋股；(五)於 94 年 8 月 9 日在國內以盤後拍賣方式釋股；及(六)於 94 年 8 月 10 日以發行美國存託憑證之方式完成第二次海外釋股；上述(五)(六)於 94 年 8 月 12 日完成過戶後，交通部持有中華電信公司股權已低於 50%，並達成中華電信公司民營化之目標。

本合併財務報告係以中華電信公司之功能性貨幣新台幣表達。

二、通過財務報告之日期及程序

本合併財務報告於 104 年 2 月 13 日經董事會通過。

三、重大會計政策之彙總說明

(一) 遵循聲明

本合併財務報告係依照證券發行人財務報告編製準則（以下稱「財務報告編製準則」）及經金融監督管理委員會（以下稱「金管會」）認可之國際財務報導準則（IFRS）、國際會計準則（IAS）、解釋（IFRIC）及解釋公告（SIC）（以下稱「IFRSs」）編製。

(二) 編製基礎

除按公允價值衡量之金融工具外，本合併財務報告係依歷史成本基礎編製。歷史成本通常係依取得資產所支付對價之公允價值決定。

(三) 資產與負債區分流動與非流動之標準

流動資產包括：

1. 主要為交易目的而持有之資產；
2. 預期於資產負債表日後 12 個月內實現之資產；及
3. 現金及約當現金（但不包括於資產負債表日後逾 12 個月用以交換或清償負債而受到限制者）。

流動負債包括：

1. 主要為交易目的而持有之負債；
2. 預期於資產負債表日後 12 個月內到期清償之負債，以及
3. 不能無條件將清償期限遞延至資產負債表日後至少 12 個月之負債。

非屬上述流動資產或流動負債者，係分類為非流動資產或非流動負債。

子公司光世代建設開發從事於委託營造廠商興建房屋出售業務部分，其營業週期長於 1 年，因是與營建業務相關之資產及負債，係按營業週期作為劃分流動或非流動之標準。

(四) 合併基礎

1. 合併財務報告編製原則

本合併財務報告包含中華電信公司及由中華電信公司所控制個體（子公司）之財務報告。

子公司之財務報告已予調整，以使其會計政策與本集團之會計政策一致。

於編製合併財務報告時，各個體間之交易、帳戶餘額、收益及費損於合併時已全數予以銷除。

分攤綜合損益總額至非控制權益

子公司之綜合損益總額係歸屬至母公司業主及非控制權益，即使非控制權益因而成為虧損餘額。

對子公司所有權權益變動

當本集團對子公司所有權權益之變動未導致喪失控制者，係作為權益交易處理。本集團及非控制權益之帳面金額已予調整，以反映其於子公司相對權益之變動。非控制權益之調整金額與所支付或收取對價之公允價值間之差額，係直接認列為權益且歸屬於母公司業主。

2. 列入合併財務報告之子公司

本合併財務報告編製主體如下：

投資公司名稱	子公司名稱	業務性質	所持股權百分比		說明
			103年 12月31日	102年 12月31日	
中華電信股份有限公司	神腦國際企業股份有限公司	行動電話及周邊配件銷售、代理中華電信門號銷售	28	28	(1)
	光世代建設開發股份有限公司	土地開發及營建業務	100	100	
	Donghwa Telecom Co., Ltd.	提供國際數據專線、IP 虛擬企業網路、網路轉接服務等業務	100	100	
	Chunghwa Telecom Singapore Pte., Ltd.	提供國際數據專線、IP 虛擬企業網路、網路轉接服務等業務	100	100	
	中華系統整合股份有限公司	提供客戶資訊整合服務及通信終端設備	100	100	

(接次頁)

(承前頁)

投資公司名稱	子公司名稱	業務性質	所持股權百分比		說明
			103年 12月31日	102年 12月31日	
	中華投資股份有限公司	一般投資業務	89	89	
	是方電訊股份有限公司	國際電信設施及 IDC 服務、網路整合服務、通信整合服務	69	69	(2)
	中華國際黃頁股份有限公司	電子資訊供應服務業、一般廣告服務業	100	100	
	Prime Asia Investments Group Ltd. (B.V.I.)	一般投資業務	100	100	
	春水堂科技娛樂股份有限公司	動畫製作與網站建置、肖像商品授權及代言、行動數位平台建置與代工	56	56	
	Chunghwa Telecom Global, Inc.	提供跨國企業數據服務、網際網路服務、轉接服務及語音批售等業務	100	100	
	Chunghwa Telecom Vietnam Co., Ltd.	iEN 節能服務、國際電路、ICT 業務	100	100	
	智趣王數位科技股份有限公司	提供多樣化親子家庭教育數位服務	65	65	
	Chunghwa Telecom Japan Co., Ltd.	提供國際數據專線、IP 虛擬企業網路、網路轉接服務等業務	100	100	
	中華碩銓股份有限公司	車牌辨識產品及軟體之設計、生產開發	51	51	
	宏華國際股份有限公司	電信工程、電信業務門號代辦及其他工商服務	100	100	(3)
	New Prospect Investments Holdings Ltd. (B.V.I.)	一般投資業務	100	100	
神腦國際企業股份有限公司	Senao International (Samoa) Holding Ltd.	國際投資業務	100	100	
是方電訊股份有限公司	領航電信股份有限公司	電信網路服務	100	100	
	Chief International Corp.	一般投資業務	100	100	
中華系統整合股份有限公司	Concord Technology Co., Ltd.	一般投資業務	100	100	
春水堂科技娛樂股份有限公司	金易文創有限公司	電子書出版品、數位音樂版權洽談等業務	100	100	
光世代建設開發股份有限公司	耀榮不動產股份有限公司	不動產買賣、出租業務	-	100	(4)
中華投資股份有限公司	中華精測股份有限公司	電子零組件製造業、電腦及其周邊設備製造業、資料儲存媒體製造及複製業、電子材料批發業（限製造加工項目之相關產品）	48	51	(5)
	Chunghwa Investment Holding Co., Ltd.	一般投資業務	100	100	

(接次頁)

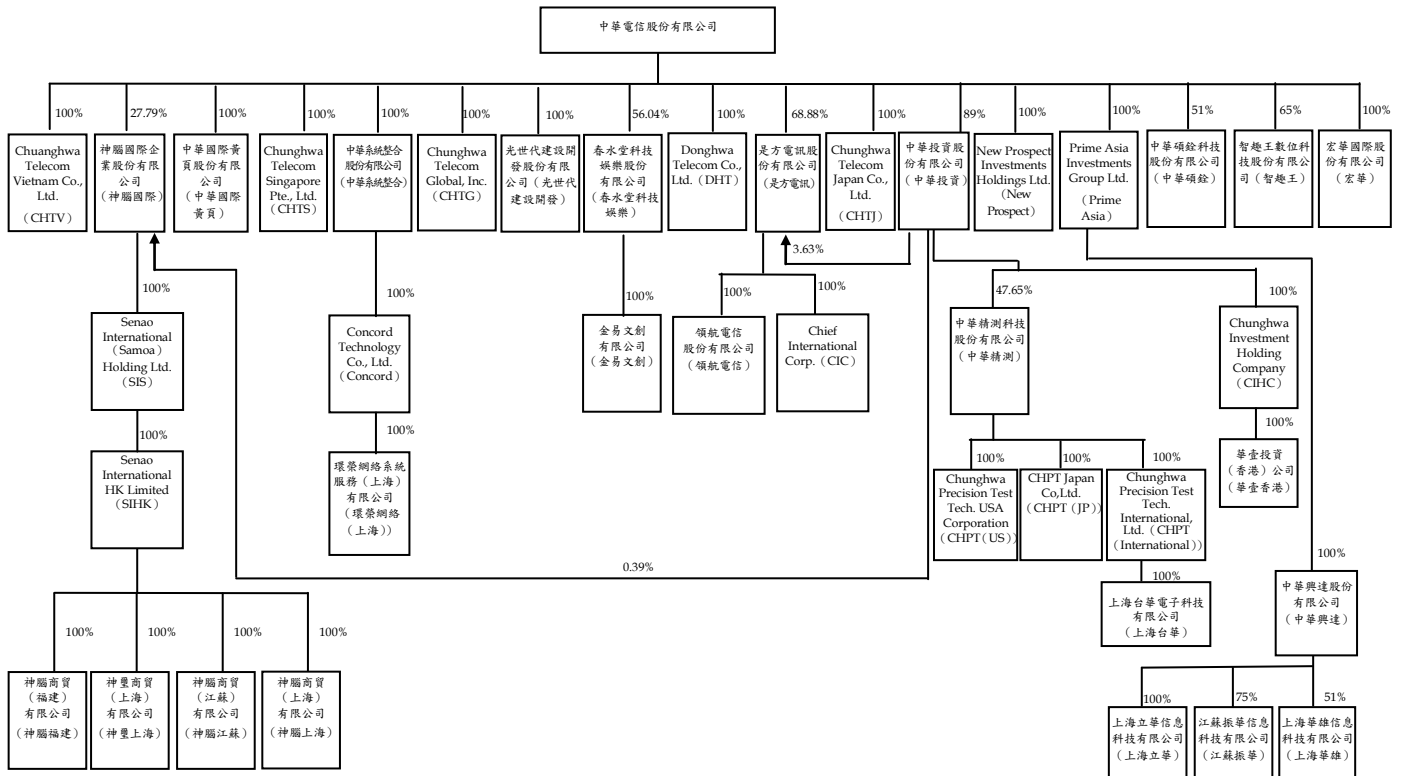
(承前頁)

投資公司名稱	子公司名稱	業務性質	所持股權百分比		說明
			103年 12月31日	102年 12月31日	
Concord Technology Co., Ltd	環榮網絡系統服務(上海)有限公司	計算機及網路軟件的開發設計製作、系統集成安裝維護並提供相關的技術諮詢及服務、銷售自產產品	100	100	
中華精測股份有限公司	Chunghwa Precision Test Tech. USA Corporation CHPT Japan Co., Ltd.	接案線路設計、售後服務 電子零件、機械加工品、印刷電路板相關之設計販賣維修及相關服務	100 100	100 100	(6)
	Chunghwa Precision Test Tech. International, Ltd.	電子材料批發業、電子材料零售業及一般投資業務	100	100	(7)
Senao International (Samoa) Holding Ltd.	Senao International HK Limited	國際投資業務	100	100	
Chunghwa Investment Holding Co., Ltd.	華壹投資(香港)股份有限公司	一般投資業務	100	100	
Senao International HK Limited	神腦商貿(福建)有限公司 神腦商貿(上海)有限公司 神腦商貿(上海)有限公司 神腦商貿(江蘇)有限公司	資通訊商品之買賣業務 資通訊商品之買賣業務 資通訊商品之維修業務 資通訊商品之買賣業務	100 100 100 100	100 100 100 100	
Prime Asia Investments Group Ltd. (B.V.I.)	中華興達有限公司	一般投資業務	100	100	
中華興達有限公司	上海立華信息科技有限公司 江蘇振華信息科技有限公司 上海華雄信息科技有限公司	企業客戶資通訊整體解決方案、iEN 智慧節能服務 智慧節能 iEN 與智慧建築之服務提供 智慧建築與智能家居之服務提供	100 75 51	100 75 51	
Chunghwa Precision Test Tech. International, Ltd.	上海台華電子科技有限公司	印刷電路板的設計及提供技術諮詢和技術服務	100	-	(8)

- (1) 中華電信公司對神腦國際之持股約 28%，惟中華電信公司透過神腦國際大股東支持取得該公司 7 席董事席次中之 4 席董事席次，對該公司具控制能力，故將其列為子公司。
- (2) 子公司是方電訊公司於 103 年 7 月發放員工股票紅利，致本集團對是方電訊公司所持股權比例下降，103 年及 102 年 12 月 31 日本集團所持股權比例分別為 72.51% 及 73.02%。

- (3) 中華電信公司於 102 年 1 月投資成立宏華國際公司（原名為宏華人力資源公司，自 103 年 7 月 4 日更名為宏華國際公司），持股比例為 100%。
- (4) 子公司光世代建設開發公司於 103 年 10 月吸收合併耀榮不動產公司。
- (5) 因中華精測公司員工行使員工認股權證及該公司發放員工股票紅利，並於 103 年 8 月及 9 月辦理現金增資，中華投資公司未依持股比例參與，致本集團對中華精測公司所持股權比例下降，103 年及 102 年 12 月 31 日本集團所持股權比例分別為 47.65% 及 50.62%。惟中華電信公司透過中華投資公司取得該公司 5 席董事席次中之 3 席董事席次，對該公司具控制能力，故將其列為子公司。
- (6) 子公司中華精測公司於 102 年 1 月投資成立 CHPT Japan Co., Ltd.，持股比例為 100%。
- (7) 子公司中華精測公司於 102 年 7 月投資成立 Chunghwa Precision Test Tech. International, Ltd.，持股比例為 100%。
- (8) 子公司 Chunghwa Precision Test Tech. International, Ltd. 於 103 年 1 月投資成立上海台華電子科技公司，持股比例為 100%。

103 年 12 月 31 日本集團之投資關係及持股比例如下所示：



(五) 企業合併

企業合併係採收購法處理。收購相關成本於成本發生及勞務取得當年度列為費用。

商譽係按移轉對價之公允價值、被收購者之非控制權益金額以及收購者先前已持有被收購者之權益於收購日之公允價值之總額，超過收購日所取得可辨認資產及承擔負債之淨額衡量。

(六) 外幣

各個體編製財務報告時，以個體功能性貨幣以外之貨幣（外幣）交易者，依交易日匯率換算為功能性貨幣記錄。

外幣貨幣性項目於每一資產負債表日以收盤匯率換算。因交割貨幣性項目或換算貨幣性項目產生之兌換差額，於發生當年度認列於損益。

以公允價值衡量之外幣非貨幣性項目係以決定公允價值當日之匯率換算，所產生之兌換差額列為當年度損益，惟屬公允價值變動認列於其他綜合損益者，其產生之兌換差額列於其他綜合損益。

以歷史成本衡量之外幣非貨幣性項目係以交易日之匯率換算，不再重新換算。

於編製合併財務報告時，本集團國外營運機構（包含營運所在國家或使用之貨幣與中華電信公司不同之子公司）之資產及負債以每一資產負債表日匯率換算為新台幣。收益及費損項目係以當年度平均匯率換算，所產生之兌換差額列於其他綜合損益，並分別歸屬予母公司業主及非控制權益。

(七) 約當現金

約當現金包括自取得日起 3 個月內、高度流動性、可隨時轉換成定額現金且價值變動風險甚小之商業本票、可轉讓定存單及定期存款，係用於滿足短期現金承諾。

(八) 存 貨

存貨係以成本與淨變現價值孰低衡量，比較成本與淨變現價值時除同類別存貨外係以個別項目為基礎。淨變現價值係指在正常情況下之估計售價減除至完工尚需投入之估計成本及完成出售所需之估計成本後之餘額。存貨成本之計算係採加權平均法。

(九) 委託營造廠商興建之房地

子公司光世代建設開發之存貨，係以成本與淨變現價值孰低衡量，比較成本與淨變現價值時除同類別存貨外係以個別項目為基礎。營建用地係備供建築之土地，俟積極進行開發時，再轉列在建土地。預售房地產所收取之款項先列入預收房地款，於工程完工後，於已銷售且所有權已移轉予客戶或實際交屋部分轉列為當年度之出售房地收入，其餘則轉列待售房地。

(十) 投資關聯企業及投資聯合控制個體

關聯企業係指本集團具有重大影響，但非屬子公司或合資權益之企業。本集團與他公司依合約協議設立另一個體，且對該個體之經濟活動具有聯合控制時，該個體為本集團及他公司之聯合控制個體。

本集團對投資關聯企業及投資聯合控制個體係採用權益法。權益法下，投資關聯企業及投資聯合控制個體原始依成本認列，取得

日後帳面金額係隨本集團所享有之關聯企業及聯合控制個體損益及其他綜合損益份額與利潤分配而增減。此外，針對本集團可享有關聯企業權益及聯合控制個體權益之變動係按持股比例認列。

關聯企業及聯合控制個體發行新股時，本集團若未按持股比例認購，致使持股比例發生變動，並因而使投資之股權淨值發生增減時，其增減數調整資本公積及採用權益法之投資。前項調整如應借記資本公積，而採用權益法之投資所產生之資本公積餘額不足時，其差額借記保留盈餘。

取得成本超過本集團於取得日所享有關聯企業及聯合控制個體可辨認資產及負債淨公允價值份額之數額列為商譽，該商譽係包含於該投資之帳面金額且不得攤銷；本集團於取得日所享有關聯企業及聯合控制個體可辨認資產及負債淨公允價值份額超過取得成本之數額列為當年度收益。

本集團於評估減損時，係將投資之整體帳面金額（含商譽）視為單一資產比較可回收金額與帳面金額，進行減損測試，所認列之減損損失亦屬於投資帳面金額之一部分。減損損失之任何迴轉，於該投資之可回收金額後續增加之範圍內予以認列。

本集團與關聯企業及本集團與聯合控制個體間之逆流、順流及側流交易所產生之損益，僅在與本集團對關聯企業權益及對聯合控制個體權益無關之範圍內，認列於合併財務報告。

(十一) 不動產、廠房及設備

不動產、廠房及設備係以成本認列，後續以成本減除累計折舊及累計減損後之金額衡量。

不動產、廠房及設備係採直線基礎提列折舊，對於每一重大部分則單獨提列折舊。本集團至少於每一年度結束日對估計耐用年限、殘值及折舊方法進行檢視。會計估計變動之影響係以推延方式處理。

除列不動產、廠房及設備所產生之利益或損失金額，係淨處分價款與該資產帳面金額間之差額，並且認列於當年度損益。

(十二) 投資性不動產

投資性不動產係為賺取租金或資本增值或兩者兼具而持有之不動產。投資性不動產亦包括目前尚未決定未來用途所持有之土地。

投資性不動產原始以成本（包括交易成本）衡量，後續以成本減除累計折舊及累計減損後之金額衡量，本集團採直線基礎提列折舊。

除列投資性不動產所產生之利益或損失金額，係淨處分價款與該資產帳面金額間之差額，並且認列於當年度損益。

(十三) 商 譽

企業合併所取得之商譽係依收購日所認列之商譽金額作為成本，後續以成本減除累計減損後之金額衡量。

為減損測試之目的，商譽分攤至本集團預期會因該合併綜效而受益之各現金產生單位或現金產生單位群組。

受攤商譽之現金產生單位每年（及有跡象顯示該單位可能已減損時）藉由包含商譽之該單位帳面金額與其可回收金額之比較，進行該單位之減損測試。若分攤至現金產生單位或現金產生單位群組之商譽係當年度企業合併所取得，則該單位或單位群組應於當年度結束前進行減損測試。若受攤商譽之現金產生單位之可回收金額低於其帳面金額，減損損失係先減少該現金產生單位受攤商譽之帳面金額，次就該單位內其他各資產帳面金額之比例減少各該資產帳面金額。任何減損損失直接認列為當年度損失。商譽減損損失不得於後續期間迴轉。

(十四) 無形資產（商譽除外）

單獨取得之有限耐用年限無形資產原始以成本衡量，後續係以成本減除累計攤銷及累計減損後之金額衡量。本集團以直線基礎進行攤銷，並且至少於每一年度結束日對估計耐用年限、殘值及攤銷方法進行檢視。除本集團預期於該無形資產經濟年限屆滿前處分該資產外，有限耐用年限無形資產之殘值估計為零。會計估計變動之影響係以推延方式處理。非確定耐用年限無形資產係以成本減除累計減損損失列報。

除列無形資產所產生之利益或損失金額，係淨處分價款與該資產帳面金額間之差額，並且認列於當年度損益。

(十五) 有形資產及無形資產（商譽除外）之減損

本集團於每一資產負債表日評估是否有任何跡象顯示有形及無形資產（商譽除外）可能已減損。若有任一減損跡象存在，則估計該資產之可回收金額。倘無法估計個別資產之可回收金額，本集團估計該資產所屬現金產生單位之可回收金額。

針對非確定耐用年限及尚未可供使用之無形資產，至少每年進行減損測試，或於有減損跡象時進行減損測試。

可回收金額為公允價值減出售成本與其使用價值之較高者。個別資產或現金產生單位之可回收金額若低於其帳面金額時，將該資產或現金產生單位之帳面金額調減至其可回收金額。

當減損損失於後續迴轉時，該資產或現金產生單位之帳面金額調增至修訂後之可回收金額，惟增加後之帳面金額以不超過該資產或現金產生單位若未於以前年度認列減損損失時所決定之帳面金額（減除攤銷或折舊）。減損損失之迴轉係認列於損益。

(十六) 金融工具

金融資產與金融負債應於本集團成為該工具合約條款之一方時認列於合併資產負債表。

原始認列金融資產與金融負債時，若金融資產或金融負債非屬透過損益按公允價值衡量者，係按公允價值加計直接可歸屬於取得或發行金融資產或金融負債之交易成本衡量。直接可歸屬於取得或發行透過損益按公允價值衡量之金融資產或金融負債之交易成本，則立即認列為損益。

金融資產

金融資產之慣例交易係採交易日會計認列及除列。

1. 衡量種類

(1) 透過損益按公允價值衡量之金融資產

透過損益按公允價值衡量之金融資產包括持有供交易及指定為透過損益按公允價值衡量之金融資產。

透過損益按公允價值衡量之金融資產係按公允價值衡量，其再衡量產生之利益或損失（不包含該金融資產所產生之任何股利或利息）係認列於損益。

(2) 持有至到期日金融資產

本集團投資達特定信用評等之金融債與公司債，且本集團有積極意圖及能力持有至到期日，即分類為持有至到期日金融資產。

持有至到期日金融資產於原始認列後，係以有效利息法減除任何減損損失之攤銷後成本衡量。

(3) 備供出售金融資產

備供出售金融資產係非衍生金融資產被指定為備供出售，或未被分類為放款及應收款、持有至到期日金融資產或透過損益按公允價值衡量之金融資產。

本集團持有國內外上市（櫃）公司股票、興櫃公司股票及國內外未上市（櫃）公司股票，依持有目的分類為備供出售金融資產者，若有活絡市場公開報價，則於每一資產負債表日以公允價值衡量；前述金融資產若屬無活絡市場公開報價且公允價值無法可靠衡量之權益工具，則單獨列為「以成本衡量之金融資產」，後續以成本減除減損損失後之金額衡量。該等金融資產於後續能可靠衡量公允價值時，係按公允價值再衡量，其帳面金額與公允價值間之差額認列於其他綜合損益，若有減損時，則認列於損益。

備供出售貨幣性金融資產帳面金額之變動中屬外幣兌換損益與以有效利息法計算之利息收入，以及備供出售權益投資之股利，係認列於損益。其餘備供出售金融資產帳面金額之變動係認列於其他綜合損益，於處分或確定減損時重分類為損益。

備供出售權益投資之股利於本集團收款之權利確立時認列。

(4) 放款及應收款

放款及應收款主要包括現金及約當現金、應收帳款、應收關係人款項、其他金融資產及存出保證金，係採用有效利息法按攤銷後成本減除減損損失後之金額衡量，惟短期應收帳款之利息認列不具重大性之情況除外。

2. 金融資產之減損

除透過損益按公允價值衡量之金融資產外，本集團係於每一資產負債表日評估其他金融資產是否有減損客觀證據，當有客觀證據顯示，因金融資產原始認列後發生之單一或多項事項，致使金融資產之估計未來現金流量受損失者，該金融資產即已發生減損。

按攤銷後成本列報之金融資產，若經個別評估未有客觀減損證據，另再集體評估減損。

按攤銷後成本列報之金融資產之減損損失金額係該資產帳面金額與估計未來現金流量按該金融資產原始有效利率折現之現值間之差額。

按攤銷後成本列報之金融資產於後續期間減損損失金額減少，且經客觀判斷該減少與認列減損後發生之事項有關，則先前認列之減損損失直接或藉由調整備抵帳戶予以迴轉認列於損益，惟該迴轉不得使金融資產帳面金額超過若未認列減損情況下於迴轉日應有之攤銷後成本。

當備供出售權益投資之公允價值低於成本且發生大幅或持久性下跌時，係為客觀減損證據。

當備供出售金融資產發生減損時，原先已認列於其他綜合損益之累計損失金額將重分類至損益。

備供出售權益投資已認列於損益之減損損失不得透過損益迴轉。任何認列減損損失後之公允價值回升金額係認列於其他綜合損益。備供出售債務工具之公允價值若於後續期間增加，而該增加能客觀地連結至減損損失認列於損益後發生之事項，則減損損失予以迴轉並認列於損益。

以成本衡量之金融資產之減損損失金額係該資產帳面金額與估計未來現金流量按類似金融資產之現時市場報酬率折現之現值間之差額。此種減損損失於後續期間不得迴轉。

所有金融資產之減損損失係直接自金融資產之帳面金額中扣除，惟應收帳款及其他應收款係藉由備抵帳戶調降其帳面金額。當判斷應收帳款及其他應收款無法收回時，係沖銷備抵帳戶。原先已沖銷而後續收回之款項則貸記備抵帳戶。除因應收帳款及其他應收款無法收回而沖銷備抵帳戶外，備抵帳戶帳面金額之變動認列於損益。

3. 金融資產之除列

本集團僅於對來自金融資產現金流量之合約權利失效，或已移轉金融資產且該資產所有權之幾乎所有風險及報酬已移轉予其他企業時，始將金融資產除列。

於一金融資產整體除列時，其帳面金額與所收取對價加計已認列於其他綜合損益之任何累計利益或損失之總和間之差額係認列於損益。

金融負債

1. 後續衡量

除透過損益按公允價值衡量之金融負債係按公允價值衡量外，所有金融負債係以有效利息法按攤銷後成本衡量。

2. 金融負債之除列

除列金融負債時，其帳面金額與所支付對價（包含任何所移轉之非現金資產或承擔之負債）間之差額認列為損益。

衍生工具

本集團簽訂之衍生工具包括換匯合約及遠期外匯合約，用以管理本集團之匯率波動所產生之風險。

衍生工具於簽訂衍生工具合約時，原始以公允價值認列，後續於資產負債表日按公允價值再衡量，後續衡量產生之利益或損失直接列入損益，然指定且為有效避險工具之衍生工具，其認列於損益

之時點則將視避險關係之性質而定。當衍生工具之公允價值為正值時，列為金融資產；公允價值為負值時，列為金融負債。

(十七) 避險會計

本集團指定部分衍生工具進行現金流量避險。對確定承諾匯率風險之避險係以現金流量避險處理。

指定且符合現金流量避險之避險工具，其公允價值變動屬有效避險部分係認列於其他綜合損益；屬避險無效部分則立即認列於損益。

當被避險項目認列於損益時，原先認列於其他綜合損益之金額將於同一期間重分類至損益，並於合併綜合損益表認列於與被避險項目相關之項目下。然而，當預期交易之避險將認列非金融資產或非金融負債時，原先認列於其他綜合損益之金額，將自權益轉列為該非金融資產或非金融負債之原始成本。

當本集團取消指定避險關係、避險工具到期、出售、解約、執行或不再符合避險會計時，即推延停止避險會計。先前於避險有效期間已認列於其他綜合損益之金額，於預期交易發生前仍列於權益，當預期交易不再預期會發生時，先前認列於其他綜合損益之金額將立即認列於損益。

(十八) 負債準備

主要係於銷售合約下之保固義務，係依管理階層對清償本集團義務所需支出之最佳估計，於相關商品認列收入時認列。

(十九) 收入之認列

銷售商品係於下列條件完全滿足時認列收入：

- (1) 本集團已將商品所有權之重大風險及報酬移轉予買方；
- (2) 本集團對於已經出售之商品既不持續參與管理，亦未維持有效控制；
- (3) 收入金額能可靠衡量；
- (4) 與交易有關之經濟效益很有可能流入本集團；及
- (5) 與交易有關之已發生或將發生之成本能可靠衡量。

勞務收入係於勞務提供時予以認列。

營業收入係按已收或應收對價（考量商業折扣及數量折扣後）之公允價值衡量；營業收入之對價主要係為一年期以內之應收款，其公允價值與到期值差異不大且交易量頻繁，因是不按設算利率計算公允價值。

固定通信業務（包含市內網路業務、長途網路業務及國際網路業務）、行動通信業務暨網際網路及增值業務之通話費，以及與其他電信業者之接續費係依合約條款，按實際通話時間或使用量計算。

其他收入之認列原則如下：(一)設定費收入於用戶首次上線啟用時開始認列；(二)月租費收入（包括固定通信業務、行動通信業務暨網際網路及增值業務）係按月認列；及(三)預付卡收入（包括固定通信業務、行動通信業務暨網際網路及增值業務）則按用戶實際使用量認列。

商品直接銷售時，當商品所有權移轉給客戶，認列其相關收入；商品若以組合之方式出售時，其相關收入係依各組合商品之公允價值比例分配，且商品銷售收入認列金額限於客戶購買商品時所支付之價款。

勞務收入係於勞務提供時予以認列。依合約提供勞務所產生之收入，係按合約完成程度予以認列。

投資所產生之股利收入係於股東收款之權利確立時認列，惟前提係與交易有關之經濟效益很有可能流入本集團，且收入金額能可靠衡量。

金融資產之利息收入係於經濟效益很有可能流入本集團，且收入金額能可靠衡量時認列。利息收入係依時間之經過按流通在外本金與所適用之有效利率採應計基礎認列。

(二十) 租賃

1. 本集團為出租人

營業租賃之租賃收益係按直線基礎於相關租賃期間內認列為收益。

2. 本集團為承租人

營業租賃給付係按直線基礎於租賃期間認列為費用。

(二一) 借款成本

直接可歸屬於取得、建造或生產符合要件之資產之借款成本，係作為該資產成本之一部分，直到該資產達到預定使用或出售狀態之幾乎所有必要活動已完成為止。

除上述外，所有其他借款成本係於發生當年度認列為損益。

(二二) 退職後福利

屬確定提撥退休計畫之退休金，係於員工提供服務之期間，將應提撥之退休金數額認列為當年度費用。

屬確定福利退休計畫之退休金，提供福利之成本係使用預計單位福利法進行精算評價。確定福利義務產生之所有精算損益於發生期間立即認列於其他綜合損益。前期服務成本於福利已既得之範圍內立即認列，非屬已既得之部分則於福利成為既得前之平均期間內，以直線基礎攤銷。

應計退休金負債係代表確定福利義務之現值、調整未認列前期服務成本，並減除計畫資產公允價值後之金額。任何依此方式計算所產生之資產，不得超過未認列前期服務成本，加上該計畫之可得退還資金及可減少未來提撥金之現值。

確定福利退休計畫發生縮減或清償時，認列縮減或清償之損益。

(二三) 股份基礎給付協議－員工認股權

對員工之權益交割股份基礎給付，係以給與日權益工具之公允價值衡量。

員工認股權係按給與日所決定之公允價值及預期既得員工認股權之最佳估計數量，於既得期間內以直線基礎認列費用，並同時調整資本公積－員工認股權。若其於給與日立即既得，係於給與日全數認列費用。

本集團於每一資產負債表日修正預期既得之員工認股權估計數量。若有修正原估計數量，其影響數係認列為損益，使累計費用反映修正之估計數，並相對調整資本公積－員工認股權。

(二四) 所得稅

所得稅費用係當期所得稅及遞延所得稅之總和。

1. 當期所得稅

依所得稅法規定計算之未分配盈餘加徵 10% 所得稅列為股東會決議年度之所得稅費用。

以前年度應付所得稅之調整，列入當期所得稅。

2. 遞延所得稅

遞延所得稅係依合併財務報表帳載資產及負債帳面金額與計算課稅所得之課稅基礎二者所產生之暫時性差異予以認列。遞延所得稅負債一般係就所有應課稅暫時性差異予以認列，而遞延所得稅資產則於很有可能有課稅所得以供可減除暫時性差異、虧損扣抵或購置機器設備及研究發展等支出所產生之所得稅抵減使用時認列。

與投資子公司、關聯企業及合資權益相關之應課稅暫時性差異皆認列遞延所得稅負債，惟本集團若可控制暫時性差異迴轉之時點，且該暫時性差異很有可能於可預見之未來不會迴轉者除外。與此類投資及權益有關之可減除暫時性差異所產生之遞延所得稅資產，僅於其很有可能有足夠課稅所得用以實現暫時性差異之利益，且於可預見之未來預期將迴轉的範圍內，予以認列。

遞延所得稅資產之帳面金額於每一資產負債表日予以重新檢視，並針對已不再很有可能有足夠之課稅所得以供其回收所有或部分資產者，調減帳面金額。原未認列為遞延所得稅資產者，亦於每一資產負債表日予以重新檢視，並在未來很有可能產生課稅所得以供其回收所有或部分資產者，調增帳面金額。

遞延所得稅資產及負債係以預期負債清償或資產實現當期之稅率衡量，該稅率係以資產負債表日已立法或已實質性立法之稅率及稅法為基礎。遞延所得稅資產及負債之衡量係反映企業於資產負債表日預期回收或清償其資產及負債帳面金額之方式所產生之租稅後果。

3. 本年度之當期及遞延所得稅

當期及遞延所得稅係認列於損益，惟與認列於其他綜合損益之項目相關之當期及遞延所得稅係認列於其他綜合損益。

四、重大會計判斷、估計及假設不確定性之主要來源

本集團於採用會計政策時，對於不易來自其他來源取得相關資訊者，管理階層必須基於歷史經驗及其他攸關之因素作出相關之判斷、估計及假設。實際結果可能與估計有所不同。

管理階層將持續檢視估計與基本假設。若估計之修正僅影響當年度，則於修正當年度認列。若會計估計之修正同時影響當年度及未來期間，則於修正當年度及未來期間認列。

以下係有關主要假設及估計不確定性之資訊，該等假設及不確定性可能導致資產及負債帳面金額與將來實際結果有所差異。

(一) 應收票據及帳款之估計減損

當有客觀證據顯示減損跡象時，本集團會考量未來現金流量之估計。減損損失之金額係以該資產之帳面金額及估計未來現金流量按該金融資產之原始有效利率折現之現值間的差額衡量。惟短期應收款折現影響不重大，減損損失金額係以帳面金額及估計未來現金流量間之差額認列。若未來實際現金流量少於預期，可能會產生重大減損損失。

(二) 存貨跌價及呆滯損失

存貨係以成本與淨變現價值孰低衡量跌價損失，淨變現價值係以最後單位售價扣除估計之推銷費用率計算，比較成本與淨變現價值時除同類別存貨外係以個別項目為基礎。另依據購入商品期間及週轉天數，作為存貨呆滯損失評估之基礎。

(三) 有形資產及無形資產之估計減損

當有客觀證據顯示減損跡象時，本集團會考量資產是否確已減損且其帳面金額是否已無法回收，就可回收金額低於帳面金額之部分認列減損損失。本集團對可回收金額之估計會影響減損損失認列之時點及金額。

(四) 不動產、廠房及設備之耐用年限

參閱重大會計政策之彙總說明(十一)所述，本集團於每一年度結束日檢視不動產、廠房及設備之估計耐用年限。

(五) 確定福利計畫之認列

確定福利退休計畫應認列之退休金費用及應計退休金負債係使用預計單位福利法進行精算評價，其採用之精算假設包括折現率、員工離職率及長期平均調薪率之估計，若該等估計因市場與經濟情況之改變而有所變動，可能會重大影響應認列之費用與負債金額。

五、新發布及修訂準則及解釋之適用

(一) 尚未生效之財務報告編製準則及經金管會認可之 2013 年版 IFRS、IAS、IFRIC 及 SIC

依據金管會發布之金管證審字第 1030029342 號及金管證審字第 1030010325 號函，本集團應自 104 年起開始適用業經國際會計準則理事會 (IASB) 發布且經金管會認可之 2013 年版 IFRSs 及相關財務報告編製準則修正規定。

新 發 布 / 修 正 / 修 訂 準 則 及 解 釋	IASB 發布之生效日 (註)	
IFRSs 之修正	「IFRSs 之改善—對 IAS 39 之修正 (2009 年)」	2009 年 1 月 1 日或 2010 年 1 月 1 日
IAS 39 之修正	「嵌入式衍生工具」	於 2009 年 6 月 30 日以後 結束之年度期間生效
IFRSs 之修正	「IFRSs 之改善 (2010 年)」	2010 年 7 月 1 日或 2011 年 1 月 1 日
IFRSs 之修正	「2009-2011 週期之年度改善」	2013 年 1 月 1 日
IFRS 7 之修正	「揭露—金融資產及金融負債互抵」	2013 年 1 月 1 日
IFRS 7 之修正	「揭露—金融資產之移轉」	2011 年 7 月 1 日
IFRS 10	「合併財務報表」	2013 年 1 月 1 日
IFRS 11	「聯合協議」	2013 年 1 月 1 日
IFRS 12	「對其他個體權益之揭露」	2013 年 1 月 1 日
IFRS 10、IFRS 11 及 IFRS 12 之修正	「合併財務報表、聯合協議及對其他 個體權益之揭露：過渡指引」	2013 年 1 月 1 日
IFRS 10、IFRS 12 及 IAS 27 之 修正	「投資個體」	2014 年 1 月 1 日
IFRS 13	「公允價值衡量」	2013 年 1 月 1 日
IAS 1 之修正	「其他綜合損益項目之表達」	2012 年 7 月 1 日
IAS 12 之修正	「遞延所得稅：標的資產之回收」	2012 年 1 月 1 日
IAS 19 之修訂	「員工福利」	2013 年 1 月 1 日
IAS 28 之修訂	「投資關聯企業及合資」	2013 年 1 月 1 日
IAS 32 之修正	「金融資產及金融負債互抵」	2014 年 1 月 1 日
IFRIC 20	「露天礦場於生產階段之剝除成本」	2013 年 1 月 1 日

註：除另註明外，上述新發布／修正／修訂準則或解釋係於各該日期以後開始之年度期間生效。

除下列說明外，適用上述 2013 年版 IFRSs 及相關財務報告編製準則修正規定將不致造成本集團財務報告之重大變動：

1. IFRS 12 「對其他個體之權益之揭露」

IFRS 12 針對子公司、聯合協議、關聯企業及未納入合併報表之結構型個體之權益規定應揭露內容。首次適用 IFRS 12 時，本集團之財務報告將提供較廣泛之揭露。

2. IFRS 13 「公允價值衡量」

IFRS 13 「公允價值衡量」提供公允價值衡量指引，該準則定義公允價值、建立衡量公允價值之架構，並規定公允價值衡量之揭露。此外，該準則規定之揭露內容較現行準則更為廣泛，例如，現行準則僅要求以公允價值衡量之金融工具須按公允價值三層級揭露，依照 IFRS 13 規定，適用該準則之所有資產及負債皆須提供前述揭露。

IFRS 13 之衡量規定係自 104 年起推延適用。

3. IAS 1 「其他綜合損益項目之表達」之修正

依修正之準則規定，其他綜合損益項目須按性質分類且分組為(1)不重分類至損益之項目及(2)後續可能重分類至損益之項目。相關所得稅亦應按相同基礎分組。適用該修正規定前，並無上述分組之強制規定。

本集團將於 104 年追溯適用上述修正規定，不重分類至損益之項目預計將包含確定福利之精算損益及採權益法認列之關聯企業精算損益份額。後續可能重分類至損益之項目預計將包含國外營運機構財務報表換算之兌換差額、備供出售金融資產未實現利益（損失）、現金流量避險暨採用權益法之關聯企業及聯合控制個體之其他綜合損益份額（除確定福利之精算損益份額外）。惟適用上述修正並不影響本年度淨利、本年度稅後其他綜合損益及本年度綜合損益總額。

4. IAS 19「員工福利」之修訂

IAS 19「員工福利」修訂內容包括要求認列淨確定給付負債（資產）之變動數、拆分確定給付成本之組成部分，以及前期服務成本應於發生時認列為損益，不再於符合既得條件前之平均期間內按直線法分攤認列為費用。修訂後 IAS 19 除了改變確定福利成本之表達，並規定更廣泛之揭露。

本集團將於 104 年採用修訂後之 IAS 19，將依據修訂後準則之規定進行精算並認列員工福利，預計 103 年 12 月 31 日及 1 月 1 日之遞延所得稅資產將分別追溯調整減少 5,220 仟元及 6,103 仟元，應計退休金負債將分別追溯調整減少 30,708 仟元及 35,898 仟元，保留盈餘將分別追溯調整增加 21,920 仟元及 26,040 仟元，以及非控制權益將分別追溯調整增加 3,568 仟元及 3,755 仟元。103 年度退休金成本將調整增加 5,190 仟元（調整增加營業費用），所得稅費用將調整減少 883 仟元。

(二) IASB 已發布但尚未經金管會認可之 IFRSs

本集團未適用下列業經 IASB 發布但未經金管會認可之 IFRSs。截至本合併財務報告通過發布日止，金管會尚未發布生效日。

新發布 / 修正 / 修訂準則及解釋	IASB 發布之生效日 (註 1)
IFRSs 之修正	「2010-2012 週期之 IFRSs 年度改善」 2014 年 7 月 1 日(註 2)
IFRSs 之修正	「2011-2013 週期之 IFRSs 年度改善」 2014 年 7 月 1 日
IFRSs 之修正	「2012-2014 週期之 IFRSs 年度改善」 2016 年 1 月 1 日(註 3)
IFRS 9	「金融工具」 2018 年 1 月 1 日
IFRS 9 及 IFRS 7 之修正	「強制生效日及過渡揭露」 2018 年 1 月 1 日
IFRS 10 及 IAS 28 之修正	「投資者與其關聯企業或合資間之 資產出售或投入」 2016 年 1 月 1 日(註 4)
IFRS 10、IFRS 12 及 IAS 28 之 修正	「投資個體：合併報表例外規定之適 用」 2016 年 1 月 1 日
IFRS 11 之修正	「聯合營運權益之取得處理」 2016 年 1 月 1 日
IFRS 14	「管制遞延帳戶」 2016 年 1 月 1 日
IFRS 15	「來自客戶合約之收入」 2017 年 1 月 1 日
IAS 1 之修正	「揭露計畫」 2016 年 1 月 1 日
IAS 16 及 IAS 38 之修正	「可接受之折舊及攤銷方法之闡釋」 2016 年 1 月 1 日
IAS 16 及 IAS 41 之修正	「農業：生產性植物」 2016 年 1 月 1 日
IAS 19 之修正	「確定福利計畫：員工提撥金」 2014 年 7 月 1 日
IAS 36 之修正	「非金融資產可回收金額之揭露」 2014 年 1 月 1 日
IAS 39 之修正	「衍生工具之合約更替及避險會計 之繼續」 2014 年 1 月 1 日
IFRIC 21	「公課」 2014 年 1 月 1 日

註 1：除另註明外，上述新發布／修正／修訂準則或解釋係於各該日期以後開始之年度期間生效。

註 2：給與日於 2014 年 7 月 1 日以後之股份基礎給付交易開始適用 IFRS 2 之修正；收購日於 2014 年 7 月 1 日以後之企業合併開始適用 IFRS 3 之修正；IFRS 13 於修正時即生效。其餘修正係適用於 2014 年 7 月 1 日以後開始之年度期間。

註 3：除 IFRS 5 之修正推延適用於 2016 年 1 月 1 日以後開始之年度期間外，其餘修正係追溯適用於 2016 年 1 月 1 日以後開始之年度期間。

註 4：推延適用於 2016 年 1 月 1 日以後開始之年度期間所發生之交易。

除下列說明外，適用上述新發布／修正／修訂準則或解釋將不致造成本集團財務報告之重大變動。

1. IFRS 9「金融工具」

金融資產之認列及衡量

就金融資產方面，所有原屬於 IAS 39「金融工具：認列與衡量」範圍內之金融資產後續衡量係以攤銷後成本衡量或以公允價值衡量。IFRS 9 對金融資產之分類規定如下。

本集團投資之債務工具，若其合約現金流量完全為支付本金及流通在外本金金額之利息，分類及衡量如下：

- (1) 以收取合約現金流量為目的之經營模式而持有該金融資產，則該金融資產係以攤銷後成本衡量。此類金融資產後續係按有效利率認列利息收入於損益，並持續評估減損，減損損益認列於損益。
- (2) 藉由收取合約現金流量與出售金融資產而達成目的之經營模式而持有該金融資產，則該金融資產係以透過其他綜合損益按公允價值衡量。此類金融資產後續係按有效利率認列利息收入於損益，並持續評估減損，減損損益與兌換損益亦認列於損益，其他公允價值變動則認列於其他綜合損

益。於該金融資產除列或重分類時，原先累積於其他綜合損益之公允價值變動應重分類至損益。

本集團投資非屬前述條件之金融資產，係以公允價值衡量，公允價值變動認列於損益。惟本集團得選擇於原始認列時，將非持有供交易之權益投資指定為透過其他綜合損益按公允價值衡量。此類金融資產除股利收益認列於損益外，其他相關利益及損失係認列於其他綜合損益，後續無須評估減損，累積於其他綜合損益之公允價值變動亦不重分類至損益。

金融資產之減損

IFRS 9 採用「預期信用損失模式」認列金融資產之減損。以攤銷後成本衡量之金融資產、強制透過其他綜合損益按公允價值衡量之金融資產、應收租賃款、IFRS 15「來自客戶合約之收入」產生之合約資產或放款承諾及財務保證合約，係認列備抵信用損失。若前述金融資產之信用風險自原始認列後並未顯著增加，則其備抵信用損失係按未來 12 個月之預期信用損失衡量。若前述金融資產之信用風險自原始認列後已顯著增加且非低信用風險，則其備抵信用損失係按剩餘存續期間之預期信用損失衡量。但未包括重大財務組成部分之應收帳款必須按存續期間之預期信用損失衡量備抵信用損失。

此外，原始認列時已有信用減損之金融資產，本集團考量原始認列時之預期信用損失以計算信用調整後之有效利率，後續備抵信用損失則按後續預期信用損失累積變動數衡量。

一般避險會計

IFRS 9 在一般避險會計之主要改變，係調整避險會計之適用條件，以使適用避險會計之財務報表更能反映企業實際進行的風險管理活動。與 IAS 39 相較，其主要修正內容包括：(1) 增加可適用避險會計之交易型態，例如放寬非財務風險適用避險會計之條件；(2) 修改避險衍生工具之損益認列方式，以減緩損益波動程度；及(3) 避險有效性方面，以避險工具與被避險項目間的經濟關係取代實際有效性測試。

2. IAS 36「非金融資產可回收金額之揭露」之修正

IASB 於發布 IFRS 13「公允價值衡量」時，同時修正 IAS 36「資產減損」之揭露規定，導致本集團須於每一報導期間增加揭露資產或現金產生單位之可回收金額。本次 IAS 36 之修正係釐清本集團僅須於認列或迴轉減損損失當年度揭露該等可回收金額。此外，若可回收金額係以現值法計算之公允價值減處分成本衡量，本集團須增加揭露所採用之折現率。

3. IFRS 15「來自客戶合約之收入」

IFRS 15 係規範來自客戶合約之收入認列原則，該準則將取代 IAS 18「收入」、IAS 11「建造合約」及相關解釋。

本集團於適用 IFRS 15 時，係以下列步驟認列收入：

- (1) 辨認客戶合約；
- (2) 辨認合約中履約義務；
- (3) 決定交易價格；
- (4) 將交易價格分攤至合約中之履約義務；及
- (5) 於滿足履約義務時認列收入。

IFRS 15 生效時，本集團得選擇追溯適用至比較期間或將首次適用之累積影響數認列於首次適用日。

除上述影響外，截至本合併財務報告通過發布日止，本集團仍持續評估其他準則、解釋之修正對財務狀況與財務績效之影響，相關影響待評估完成時予以揭露。

六、現金及約當現金

	<u>103年12月31日</u>	<u>102年12月31日</u>
現金		
庫存現金	\$ 310,189	\$ 235,955
銀行存款	<u>5,588,970</u>	<u>10,591,681</u>
	<u>5,899,159</u>	<u>10,827,636</u>

(接次頁)

(承前頁)

	<u>103年12月31日</u>	<u>102年12月31日</u>
約當現金		
商業本票	\$ 13,999,986	\$ 2,375,419
原始到期日在3個月內之可 轉讓定存單	3,100,000	-
原始到期日在3個月內之定 期存款	<u>560,458</u>	<u>1,382,050</u>
	<u>17,660,444</u>	<u>3,757,469</u>
	<u>\$ 23,559,603</u>	<u>\$ 14,585,105</u>

銀行存款、商業本票及原始到期日在3個月內之可轉讓定存單及定期存款於資產負債表日之市場利率區間如下：

	<u>103年12月31日</u>	<u>102年12月31日</u>
銀行存款	0.00%~0.95%	0.00%~0.76%
商業本票	0.58%~0.65%	0.60%~0.65%
原始到期日在3個月內之可轉讓 定存單	0.50%~0.80%	-
原始到期日在3個月內之定期存 款	0.38%~5.45%	0.05%~5.10%

七、透過損益按公允價值衡量之金融工具

	<u>103年12月31日</u>	<u>102年12月31日</u>
<u>持有供交易之金融資產</u>		
衍生工具(未指定避險)		
遠期外匯合約	<u>\$ 1,163</u>	<u>\$ 337</u>
<u>持有供交易之金融負債</u>		
衍生工具(未指定避險)		
遠期外匯合約	<u>\$ 21</u>	<u>\$ 246</u>

本集團於資產負債表日未適用避險會計且尚未到期之遠期外匯合約如下：

	<u>幣 別</u>	<u>到 期 期 間</u>	<u>合 約 金 額</u> (仟 元)
<u>103年12月31日</u>			
買入遠期外匯	新台幣兌美元	104年1月	NTD 218,993 / USD 6,948

(接次頁)

(承前頁)

	幣 別	到 期 期 間	合 約 金 額 (仟 元)
<u>102年12月31日</u>			
買入遠期外匯	新台幣兌美元	103年1月	NTD 90,092 / USD 3,021

本集團從事上述遠期外匯合約交易之目的，主要係為規避因匯率波動產生之風險，因不符合有效避險條件，故不適用避險會計。

八、備供出售金融資產

	<u>103年12月31日</u>	<u>102年12月31日</u>
權益投資		
國內上市(櫃)及興櫃公司 股票	\$ 3,914,212	\$ 3,046,182
國外上市(櫃)公司股票	-	24,267
	<u>\$ 3,914,212</u>	<u>\$ 3,070,449</u>
流 動	\$ -	\$ 24,267
非 流 動	3,914,212	3,046,182
	<u>\$ 3,914,212</u>	<u>\$ 3,070,449</u>

九、持有至到期日金融資產

	<u>103年12月31日</u>	<u>102年12月31日</u>
公 司 債	\$ 6,533,527	\$ 10,512,893
金 融 債	950,742	1,252,954
	<u>\$ 7,484,269</u>	<u>\$ 11,765,847</u>
流 動	\$ 3,456,747	\$ 4,264,104
非 流 動	4,027,522	7,501,743
	<u>\$ 7,484,269</u>	<u>\$ 11,765,847</u>

本集團於資產負債表日投資公司債及金融債之資訊如下：

公 司 債	<u>103年12月31日</u>	<u>102年12月31日</u>
投資面額	<u>\$ 6,515,000</u>	<u>\$ 10,472,500</u>
票面利率	1.15%~2.49%	1.15%~2.49%
有效利率	1.15%~1.58%	1.00%~1.95%
平均到期日	4年	4年

金 融 債	103年12月31日	102年12月31日
投資面額	\$ 950,000	\$ 1,250,000
票面利率	1.25%~1.60%	1.25%~1.60%
有效利率	1.15%~1.40%	1.15%~1.40%
平均到期日	4 年	4 年

十、應收票據及帳款淨額

	103年12月31日	102年12月31日
應收票據及帳款	\$ 27,277,401	\$ 23,823,004
減：備抵呆帳	(1,049,402)	(922,102)
	\$ 26,227,999	\$ 22,900,902

本集團主要之授信期間約為 30 至 90 天。於決定應收票據及帳款可回收性時，本集團考量應收票據及帳款自原始授信日至資產負債表日信用品質之重大改變。除少數另有約定外，本集團對逾期帳齡超過 180 天之應收票據及帳款，估計全數無法收回而認列 100%之備抵呆帳，對於逾期帳齡在 180 天以下者，其備抵呆帳係依照歷史收回經驗計算呆帳率，以估計無法回收之金額。

本集團之客戶群廣大且相互無關聯，故信用風險之集中度有限。

本集團於資產負債表日已逾期但未減損之應收票據及帳款，本集團管理階層認為仍可回收其金額，於 103 年及 102 年 12 月 31 日之帳齡分析如下：

	103年12月31日	102年12月31日
30 天以下	\$ 114,155	\$ 132,130
31 至 60 天	20,282	40,492
61 至 90 天	19,656	14,377
91 至 120 天	19,084	85,210
121 至 180 天	634	2,091
181 天以上	16,768	11,617
合 計	\$ 190,579	\$ 285,917

以上係以逾期天數為基準進行之帳齡分析。

應收帳款及應收票據之備抵呆帳變動資訊如下：

	個 別 評 估 減 損 損 失	群 組 評 估 減 損 損 失	合 計
102年1月1日餘額	\$ 163,779	\$ 647,020	\$ 810,799
加：本年度提列減損損失 ／呆帳費用	57,385	181,815	239,200
減：本年度實際沖銷	<u>-</u>	<u>(127,897)</u>	<u>(127,897)</u>
102年12月31日餘額	221,164	700,938	922,102
加：本年度提列減損損失 ／呆帳費用	55,495	236,890	292,385
減：本年度實際沖銷	<u>-</u>	<u>(165,085)</u>	<u>(165,085)</u>
103年12月31日餘額	<u>\$ 276,659</u>	<u>\$ 772,743</u>	<u>\$ 1,049,402</u>

十一、存 貨

	103年12月31日	102年12月31日
商 品	\$ 4,163,434	\$ 5,220,654
在建專案工程	821,644	520,238
在 製 品	13,307	26,100
原 料	<u>52,165</u>	<u>26,266</u>
	5,050,550	5,793,258
待售房地	-	8,166
在建土地	1,998,733	1,998,733
在建工程	47,226	44,014
營建用地	<u>-</u>	<u>3,916</u>
	<u>\$ 7,096,509</u>	<u>\$ 7,848,087</u>

103年度與存貨相關之營業成本為51,341,054仟元，其中包括存貨跌價及呆滯損失288,364仟元。102年度與存貨相關之營業成本為50,860,224仟元，其中包括存貨跌價及呆滯損失202,707仟元。

截至103年及102年12月31日止，預期超過12個月以後方可去化之存貨分別有2,061,297仟元及2,057,191仟元。前述金額主要係子公司光世代建設開發與營建業務相關之存貨。

103年及102年12月31日在建土地及在建工程係桃園縣大園鄉青山段計畫工程；102年12月31日待售房地係光點案自地自建工程，已於103年度出售。102年12月31日營建用地係台北市南港區玉成段，已於103年度出售。

十二、預付款項

	103年12月31日	102年12月31日
預付租金	\$ 3,330,118	\$ 3,388,938
其他	<u>2,618,678</u>	<u>2,443,679</u>
	<u>\$ 5,948,796</u>	<u>\$ 5,832,617</u>
流動		
預付租金	\$ 1,104,778	\$ 953,329
其他	<u>1,339,680</u>	<u>1,270,801</u>
	<u>\$ 2,444,458</u>	<u>\$ 2,224,130</u>
非流動		
預付租金	\$ 2,225,340	\$ 2,435,609
其他	<u>1,278,998</u>	<u>1,172,878</u>
	<u>\$ 3,504,338</u>	<u>\$ 3,608,487</u>

十三、其他金融資產－流動

	103年12月31日	102年12月31日
原始到期日超過3個月之定期存款及可轉讓定存單	\$ 2,616,192	\$ 2,534,700
代行政院公營事業民營化基金墊付款(附註二七)	19,527	1,317,887
其他	<u>689,635</u>	<u>783,718</u>
	<u>\$ 3,325,354</u>	<u>\$ 4,636,305</u>

原始到期日超過3個月之定期存款及可轉讓定存單於資產負債表日之市場利率區間如下：

	103年12月31日	102年12月31日
原始到期日超過3個月之定期存款及可轉讓定存單	0.11%~4.95%	0.11%~3.30%

十四、以成本衡量之金融資產

	103年12月31日	102年12月31日
未上市(櫃)普通股		
國內	\$ 2,105,235	\$ 2,223,651
國外	<u>261,295</u>	<u>199,995</u>
	<u>\$ 2,366,530</u>	<u>\$ 2,423,646</u>

上述未上市(櫃)股票依金融資產衡量種類應歸類為備供出售金融資產(參閱附註三七)，因其公允價值合理估計數之區間重大且無法合理評估各種估計之機率，致本集團管理階層認為其公允價值無法可

靠衡量。故本集團所持有之上述未上市（櫃）股票投資，於資產負債表日係按成本減除減損損失衡量。

子公司中華投資評估部分以成本衡量之金融資產投資價值確已減損，分別於103及102年度認列減損損失23,334仟元及66,342仟元。

十五、採用權益法之投資

	103年12月31日	102年12月31日
投資關聯企業	\$ 2,696,959	\$ 2,334,789
投資聯合控制個體	<u>256,666</u>	<u>227,504</u>
	<u>\$ 2,953,625</u>	<u>\$ 2,562,293</u>

(一) 投資關聯企業

本集團之關聯企業列示如下：

<u>被投資公司名稱</u>	103年12月31日	102年12月31日
<u>上櫃公司</u>		
神準公司	\$ 750,918	\$ 642,671
<u>非上市（櫃）公司</u>		
ST-2 Satellite Ventures Pte., Ltd.	558,379	519,839
資拓宏宇公司	293,809	292,239
Viettel-CHT Co., Ltd.	277,700	278,044
台灣國際標準電子公司	237,097	214,201
願境網訊公司	138,868	158,218
台灣碩網娛樂公司	99,525	92,325
勤歲國際科技公司	89,527	74,838
台灣港務國際物流公司	78,981	-
點鑽整合行銷公司	67,352	1,838
域動行銷公司	39,028	-
鴻達科技公司	31,211	25,564
群信行動數位科技公司	20,290	28,757
MeWorks LIMITED (HK)	8,965	-
廈門碩泰商務科技公司	5,309	6,255
Panda Monium Company Ltd.	-	-
合計	<u>\$ 2,696,959</u>	<u>\$ 2,334,789</u>

本集團於資產負債表日對關聯企業之所持股數百分比如下：

公 司 名 稱	103年12月31日	102年12月31日
神準公司	34%	34%
ST-2 Satellite Ventures Pte., Ltd.	38%	38%
資拓宏宇公司	33%	33%
Viettel-CHT Co., Ltd.	30%	30%
台灣國際標準電子公司	40%	40%
願境網訊公司	30%	30%
台灣碩網娛樂公司	30%	30%
勤歲國際科技公司	27%	33%
台灣港務國際物流公司	27%	-
點鑽整合行銷公司	26%	13%
域動行銷公司	49%	-
鴻達科技公司	45%	45%
群信行動數位科技公司	13%	19%
MeWorks LIMITED (HK)	20%	-
廈門碩泰商務科技公司	49%	49%
Panda Monium Company Ltd.	43%	43%

關聯企業之上櫃公司股權投資於資產負債表日依股票收盤價計算之市價資訊如下：

公 司 名 稱	103年12月31日	102年12月31日
神準公司	<u>\$ 2,868,173</u>	<u>\$ 2,544,870</u>

有關本集團之關聯企業彙整性財務資訊如下：

	103年12月31日	102年12月31日
總 資 產	<u>\$ 22,312,014</u>	<u>\$ 20,794,575</u>
總 負 債	<u>\$ 13,785,793</u>	<u>\$ 13,267,905</u>
	103年度	102年度
本年度營業收入	<u>\$ 15,760,402</u>	<u>\$ 14,260,037</u>
本年度淨利	<u>\$ 1,878,945</u>	<u>\$ 1,532,811</u>
本年度其他綜合損益	<u>\$ 42,113</u>	<u>\$ 15,798</u>
採用權益法認列之關聯企業 損益之份額	<u>\$ 818,311</u>	<u>\$ 688,782</u>

子公司神腦國際於 102 年 12 月處分神準公司股數計 245 仟股，此交易認列於損益之金額計算如下：

	102年度
處分價款	\$ 24,182
處分投資帳面價值	(9,482)
資本公積—採用權益法認列 關聯企業權益之變動數	577
採權益法之關聯企業之其他 綜合損益份額	(36)
非控制權益影響數	1,407
認列之處分投資利益	<u>\$ 16,648</u>

中華電信公司於 102 年 3 月以 60,000 仟元參與台灣碩網娛樂公司現金增資，增資後持股比例仍為 30%。

勤崑國際科技於 103 年 8 月及 11 月辦理現金增資，中華電信公司皆未參與，致增資後持股比例由 33%降低至 27%。

中華電信公司於 103 年 10 月與台灣港務股份有限公司等合資成立台灣港務國際物流股份有限公司，中華電信公司投入資本 80,000 仟元，持股比例為 27%。該公司主要係從事國際貨物中轉加值之物流業務。

中華電信公司於 100 年 5 月與統一超商股份有限公司及悠遊卡投資控股股份有限公司合資成立點鑽整合行銷股份有限公司。該公司 102 年 3 月減資彌補虧損金額計 130,787 仟元，同時辦理現金減資 49,158 仟元，中華電信公司收回減資款計 16,387 仟元。該公司於 102 年 7 月辦理現金增資，中華電信公司未參與，致增資後持股比例由 33%降低至 13%。另該公司於 103 年 4 月及 6 月辦理現金增資，中華電信公司於 103 年 4 月以 49,485 仟元參與現金增資。子公司神腦國際於 103 年 4 月以 24,000 仟元參與該公司現金增資。截至 103 年 12 月 31 日止，本集團合計對該公司持股比例為 26%。該公司主要係從事電子資訊供應服務及一般廣告服務等業務。

子公司中華國際黃頁於 103 年 12 月以 39,000 仟元參與域動行銷股份有限公司現金增資，持股比例為 49%。該公司主要係從事一般廣告服務業務。

中華電信公司於 102 年 11 月與台灣大哥大股份有限公司、亞太電信股份有限公司、威寶電信股份有限公司、悠遊卡投資控股股份有限公司及遠傳電信股份有限公司合資成立群信行動數位科技股份有限公司，中華電信公司投入資本 30,000 仟元，持股比例為 19%。依合資協議，中華電信公司取得五席董事中之一席，而對該公司具重大影響力。另該公司於 103 年 4 月及 10 月辦理現金增資，中華電信公司未參與，致增資後持股比例降低至 13%。因中華電信公司仍維持對該公司之董事席次，故仍具有重大影響。該公司主要係從事行動支付之技術開發及資訊處理服務業務。

子公司 Prime Asia 於 103 年 5 月以 10,000 仟元參與 MeWorks LIMITED (HK) 現金增資，持股比例為 20%。依投資協議本集團取得五席董事中之二席，而對該公司具重大影響力。該公司主要係從事一般投資業務。

103 及 102 年度採用權益法之關聯企業之損益及其他綜合損益之份額，係依據各關聯企業同期間經會計師查核之財務報告認列。

(二) 投資聯合控制個體

本集團之聯合控制個體列示如下：

被投資公司名稱	帳 面 金 額		所有權權益及表決權百分比	
	103年12月31日	102年12月31日	103年12月31日	102年12月31日
<u>非上市(櫃)公司</u>				
華達數位公司	\$ 218,825	\$ 227,504	50%	50%
中華優購公司	<u>37,841</u>	<u>-</u>	50%	-
	<u>\$ 256,666</u>	<u>\$ 227,504</u>		

中華電信公司於 103 年 2 月以 50,000 仟元與 Benefit One Asia Ptd, Ltd. 合資設立中華優購公司，中華電信公司與 Benefit One Asia Ptd, Ltd. 各持有 50% 股權及該公司各二分之一之董事席次。中華電信公司及 Benefit One Asia Ptd, Ltd. 皆未具有控制能力。該公司主要係從事企業員工福利電子商務等業務。

關於本集團採用權益法認列之聯合控制個體權益之彙總性財務

資訊如下：

	103年12月31日	102年12月31日
流動資產	\$ 263,645	\$ 223,037
非流動資產	\$ 12,332	\$ 9,270
流動負債	\$ 19,311	\$ 4,803
	103年度	102年度
認列於損益		
— 收 益	\$ 38,878	\$ 8,677
— 費 損	(\$ 59,716)	(\$ 22,482)
採用權益法之聯合控制個體 損益之份額	(\$ 20,838)	(\$ 13,805)

103 及 102 年度採用權益法之聯合控制個體損益之份額，係按經會計師查核之財務報告認列。

十六、不動產、廠房及設備

	土	地	土地改良物	房屋及建築	資訊設備	電信設備	運輸設備	什項設備	未完工程及 預付設備款	合 計
成 本										
102年1月1日餘額	\$102,196,615	\$ 1,548,184	\$ 67,428,504	\$ 15,233,816	\$ 669,375,712	\$ 3,315,452	\$ 7,588,449	\$ 18,683,121	\$ 885,369,853	
增 添	-	6,073	67,523	71,817	1,112	285,237	36,294,642	-	36,726,404	
處 分	(56,216)	(8,971)	(17,858)	(1,132,288)	(14,778,453)	(158,242)	(437,896)	-	(16,589,924)	
淨兌換差額	-	-	-	2,458	7,957	36	(9,627)	1	825	
其 他	122,931	7,693	141,146	1,824,187	28,441,346	586,790	989,162	(32,124,877)	(11,622)	
102年12月31日餘額	<u>\$102,263,330</u>	<u>\$ 1,546,906</u>	<u>\$ 67,557,865</u>	<u>\$ 15,995,696</u>	<u>\$ 683,118,379</u>	<u>\$ 3,745,148</u>	<u>\$ 8,415,325</u>	<u>\$ 22,852,887</u>	<u>\$ 905,495,536</u>	
累計折舊及減損										
102年1月1日餘額	\$ -	(\$ 1,067,498)	(\$ 20,824,621)	(\$ 11,348,414)	(\$ 547,845,695)	(\$ 1,270,172)	(\$ 5,671,104)	\$ -	(\$ 588,027,504)	
折舊費用	-	(56,685)	(1,245,245)	(1,380,216)	(26,977,590)	(550,264)	(727,894)	-	(30,937,894)	
處 分	-	8,971	17,858	1,129,208	14,734,508	158,237	422,135	-	16,470,917	
認列減損損失	-	-	-	-	(254,210)	-	-	-	(254,210)	
淨兌換差額	-	-	-	(879)	22,050	(7)	(27,389)	-	(6,225)	
其 他	-	10,812	80,165	(698)	7,010	(9,592)	(114,201)	-	(26,504)	
102年12月31日餘額	<u>\$ -</u>	<u>(\$ 1,104,400)</u>	<u>(\$ 21,971,843)</u>	<u>(\$ 11,600,999)</u>	<u>(\$ 560,313,927)</u>	<u>(\$ 1,671,798)</u>	<u>(\$ 6,118,453)</u>	<u>\$ -</u>	<u>(\$ 602,781,420)</u>	
102年1月1日淨額	<u>\$102,196,615</u>	<u>\$ 480,686</u>	<u>\$ 46,603,883</u>	<u>\$ 3,885,402</u>	<u>\$121,530,017</u>	<u>\$ 2,045,280</u>	<u>\$ 1,917,345</u>	<u>\$ 18,683,121</u>	<u>\$ 297,342,349</u>	
102年12月31日淨額	<u>\$102,263,330</u>	<u>\$ 442,506</u>	<u>\$ 45,586,022</u>	<u>\$ 4,394,697</u>	<u>\$122,804,452</u>	<u>\$ 2,073,350</u>	<u>\$ 2,296,872</u>	<u>\$ 22,852,887</u>	<u>\$302,714,116</u>	
成 本										
103年1月1日餘額	\$102,263,330	\$ 1,546,906	\$ 67,557,865	\$ 15,995,696	\$ 683,118,379	\$ 3,745,148	\$ 8,415,325	\$ 22,852,887	\$ 905,495,536	
增 添	307,807	-	136,332	30,399	130,125	1,034	265,464	31,212,941	32,084,102	
處 分	(26,103)	(12,397)	(14,353)	(1,804,358)	(19,208,201)	(75,758)	(538,568)	-	(21,679,738)	
淨兌換差額	-	-	-	1,747	101,721	21	4,713	-	108,202	
其 他	228,752	23,035	(79,428)	1,094,703	30,933,648	154,338	496,970	(33,136,097)	(284,079)	
103年12月31日餘額	<u>\$102,773,786</u>	<u>\$ 1,557,544</u>	<u>\$ 67,600,416</u>	<u>\$ 15,318,187</u>	<u>\$ 695,075,672</u>	<u>\$ 3,824,783</u>	<u>\$ 8,643,304</u>	<u>\$ 20,929,731</u>	<u>\$ 915,734,023</u>	
累計折舊及減損										
103年1月1日餘額	\$ -	(\$ 1,104,400)	(\$ 21,971,843)	(\$ 11,600,999)	(\$ 560,313,927)	(\$ 1,671,798)	(\$ 6,118,453)	\$ -	(\$ 602,781,420)	
折舊費用	-	(53,421)	(1,252,134)	(1,472,958)	(27,703,388)	(598,673)	(799,384)	-	(31,879,958)	
處 分	-	12,397	13,058	1,800,113	19,193,545	75,681	460,960	-	21,555,754	
提列減損損失	-	-	-	-	(64)	-	-	-	(64)	
淨兌換差額	-	-	-	(1,053)	(15,057)	(16)	(3,970)	-	(20,096)	
其 他	-	(10)	8,750	(33,042)	71,768	(12,594)	17,232	-	52,104	
103年12月31日餘額	<u>\$ -</u>	<u>(\$ 1,145,434)</u>	<u>(\$ 23,202,169)</u>	<u>(\$ 11,307,939)</u>	<u>(\$ 568,767,123)</u>	<u>(\$ 2,207,400)</u>	<u>(\$ 6,443,615)</u>	<u>\$ -</u>	<u>(\$ 613,073,680)</u>	
103年1月1日淨額	<u>\$102,263,330</u>	<u>\$ 442,506</u>	<u>\$ 45,586,022</u>	<u>\$ 4,394,697</u>	<u>\$122,804,452</u>	<u>\$ 2,073,350</u>	<u>\$ 2,296,872</u>	<u>\$ 22,852,887</u>	<u>\$302,714,116</u>	
103年12月31日淨額	<u>\$102,773,786</u>	<u>\$ 412,110</u>	<u>\$ 44,398,247</u>	<u>\$ 4,010,248</u>	<u>\$126,308,549</u>	<u>\$ 1,617,383</u>	<u>\$ 2,200,289</u>	<u>\$ 20,929,731</u>	<u>\$302,650,343</u>	

本集團評估部分電信設備確已減損，於 103 及 102 年度分別認列減損損失 64 仟元及 254,210 仟元。

本集團之不動產、廠房及設備係以直線基礎按下列耐用年數計提折舊：

土地改良物	8-30 年
房屋及建築	
房屋大樓	35-60 年
其他建物	3-20 年
資訊設備	2-8 年
電信設備	
電信線路	2-30 年
機械天線	2-30 年
運輸設備	3-10 年
什項設備	
租賃改良	2-6 年
空調設備、升降機等	3-16 年
其 他	3-10 年

十七、投資性不動產

成 本

102 年 1 月 1 日及 12 月 31 日餘額 \$ 9,260,015

累計折舊及減損

102 年 1 月 1 日餘額 (\$ 1,471,117)

折舊費用 (16,575)

迴轉減損損失 245,708

102 年 12 月 31 日餘額 (\$ 1,241,984)

102 年 1 月 1 日淨額 \$ 7,788,898

102 年 12 月 31 日淨額 \$ 8,018,031

成 本

103 年 1 月 1 日餘額 \$ 9,260,015

處 分 (623,498)

重分類 246,534

103 年 12 月 31 日餘額 \$ 8,883,051

(接次頁)

(承前頁)

<u>累計折舊及減損</u>	
103年1月1日餘額	(\$1,241,984)
折舊費用	(16,436)
處分	13,943
重分類	(<u>17,720</u>)
103年12月31日餘額	(\$ <u>1,262,197</u>)
103年1月1日淨額	<u>\$8,018,031</u>
103年12月31日淨額	<u>\$7,620,854</u>

依公允價值評價結果，部分已減損之投資性不動產，其可回收金額已有回升，故於102年度認列減損損失迴轉利益245,708仟元。

本集團之投資性不動產係以直線基礎按下列耐用年限計提折舊：

土地改良物	8-30年
房屋及建築	
房屋大樓	35-60年
其他建物	4-10年

子公司光世代建設開發於103年10月處分投資性不動產，處分價款為1,230,000仟元，相關成本為624,647仟元（含帳面金額609,555仟元及處分相關費用15,092仟元），處分利益為605,353仟元。

本集團之投資性不動產公允價值係以非關係人之獨立不動產估價師事務所於103年及102年12月31日出具之估價報告書決定公允價值。該評價係採比較法、收益法或成本法，其重要假設及評價之公允價值如下：

	103年12月31日	102年12月31日
公允價值	<u>\$17,179,780</u>	<u>\$17,501,195</u>
資本利息綜合利率	1.54%~2.36%	1.46%~2.20%
利潤率	10%~20%	12%~20%
貼現率	1.36%	1.36%
收益資本化率	0.44%~1.65%	0.68%~2.02%

本集團之所有投資性不動產皆係自有權益。

十八、無形資產

	特 許 權	電 腦 軟 體	商 譽	其 他	合 計
成 本					
102年1月1日餘額	\$ 10,179,000	\$ 2,065,542	\$ 180,631	\$ 116,650	\$ 12,541,823
單獨取得	39,075,000	795,894	-	956	39,871,850
處 分	-	(224,890)	-	-	(224,890)
淨兌換差額	-	908	-	281	1,189
102年12月31日餘額	<u>\$ 49,254,000</u>	<u>\$ 2,637,454</u>	<u>\$ 180,631</u>	<u>\$ 117,887</u>	<u>\$ 52,189,972</u>
累計攤銷及減損					
102年1月1日餘額	(\$ 5,687,347)	(\$ 1,049,664)	\$ -	(\$ 23,009)	(\$ 6,760,020)
攤銷費用	(748,609)	(481,619)	-	(7,592)	(1,237,820)
處 分	-	224,890	-	-	224,890
認列減損損失	-	-	(18,055)	-	(18,055)
淨兌換差額	-	(80)	-	1	(79)
102年12月31日餘額	<u>(\$ 6,435,956)</u>	<u>(\$ 1,306,473)</u>	<u>(\$ 18,055)</u>	<u>(\$ 30,600)</u>	<u>(\$ 7,791,084)</u>
102年1月1日淨額	<u>\$ 4,491,653</u>	<u>\$ 1,015,878</u>	<u>\$ 180,631</u>	<u>\$ 93,641</u>	<u>\$ 5,781,803</u>
102年12月31日淨額	<u>\$ 42,818,044</u>	<u>\$ 1,330,981</u>	<u>\$ 162,576</u>	<u>\$ 87,287</u>	<u>\$ 44,398,888</u>
成 本					
103年1月1日餘額	\$ 49,254,000	\$ 2,637,454	\$ 180,631	\$ 117,887	\$ 52,189,972
單獨取得	-	611,458	-	32,707	644,165
處 分	-	(56,401)	-	(29)	(56,430)
淨兌換差額	-	141	-	-	141
103年12月31日餘額	<u>\$ 49,254,000</u>	<u>\$ 3,192,652</u>	<u>\$ 180,631</u>	<u>\$ 150,565</u>	<u>\$ 52,777,848</u>
累計攤銷及減損					
103年1月1日餘額	(\$ 6,435,956)	(\$ 1,306,473)	(\$ 18,055)	(\$ 30,600)	(\$ 7,791,084)
攤銷費用	(1,667,877)	(543,128)	-	(7,293)	(2,218,298)
處 分	-	56,401	-	29	56,430
淨兌換差額	-	(270)	-	-	(270)
103年12月31日餘額	<u>(\$ 8,103,833)</u>	<u>(\$ 1,793,470)</u>	<u>(\$ 18,055)</u>	<u>(\$ 37,864)</u>	<u>(\$ 9,953,222)</u>
103年1月1日淨額	<u>\$ 42,818,044</u>	<u>\$ 1,330,981</u>	<u>\$ 162,576</u>	<u>\$ 87,287</u>	<u>\$ 44,398,888</u>
103年12月31日淨額	<u>\$ 41,150,167</u>	<u>\$ 1,399,182</u>	<u>\$ 162,576</u>	<u>\$ 112,701</u>	<u>\$ 42,824,626</u>

中華電信公司為長期業務發展所需，參加國家通訊傳播委員會之行動寬頻業務（4G）執照競標作業已取得若干頻段，並於102年11月繳納39,075,000仟元之特許執照費用。

特許權係電信事業主管機關核發之特許執照，並於中華電信公司開始提供服務起平均攤銷，攤銷期限以特許執照有效期間屆滿或經濟年限較短者為準；電腦軟體，係按1至10年平均攤銷；其他無形資產，係按3至20年平均攤銷；商譽不予攤銷。

本集團於103年度評估商譽並無減損，故未認列減損損失。

本集團於102年度評估對子公司中華投資之商譽18,055仟元，因中華投資進行業務縮編及組織精簡，故予以認列減損損失。

十九、其他資產

	103年12月31日	102年12月31日
維運備品	\$ 2,977,585	\$ 3,008,145
存出保證金	2,738,789	2,209,566
其他金融資產	1,000,000	1,000,000
其他	2,104,761	2,626,061
	<u>\$ 8,821,135</u>	<u>\$ 8,843,772</u>
流動		
維運備品	\$ 2,977,585	\$ 3,008,145
其他	241,814	952,653
	<u>\$ 3,219,399</u>	<u>\$ 3,960,798</u>
非流動		
存出保證金	\$ 2,738,789	\$ 2,209,566
其他金融資產	1,000,000	1,000,000
其他	1,862,947	1,673,408
	<u>\$ 5,601,736</u>	<u>\$ 4,882,974</u>

其他金融資產－非流動係台北市政府共同管道基金，係依據行政院函示，為推動公共建設管道埋設工程所成立之基金，提撥予台北市政府。該基金用以墊付共同管道工程所需經費。若政府認定不再需要該基金，中華電信公司得依原提供資金之比例收回基金解散時之餘存權益。

二十、避險之衍生金融負債

	103年12月31日	102年12月31日
現金流量避險－遠期外匯合約	\$ 283	\$ -

中華電信公司之匯率避險策略係以簽訂買進遠期外匯合約以規避未來 6 個月內因匯率波動對外幣設備採購款所產生之匯率暴險，並依中華電信公司管理階層審酌市況以決定避險比率，對外向往來銀行承作遠期外匯合約。

中華電信公司已與供應商簽訂設備採購合約，並已簽訂遠期外匯合約，以規避歐元設備採購款可能產生之匯率風險，該等遠期外匯合約係指定為現金流量避險。103 年度與前述歐元設備採購款暴險相關之遠期外匯合約所認列於其他綜合損益之損失為 283 仟元。該等採購交易完成時，原遞延列於權益之金額將計入設備之帳面金額。中華電信公司於資產負債表日尚未到期之遠期外匯合約如下：

103 年 12 月 31 日

	幣 別	到 期 期 間	合 約 金 額 (仟 元)
買入遠期外匯	歐元兌新台幣	104 年 3 月	EUR 2,341 / NTD 90,509

本集團 102 年度並無適用避險會計之遠期外匯合約。

103 年度避險工具所產生之損失 18,435 仟元，已自權益重分類至不動產、廠房及設備之原始成本。

二一、短期借款

	103年12月31日	102年12月31日
信用借款	<u>\$ 564,400</u>	<u>\$ 254,357</u>
銀行借款利率	1.25%-2.40%	1.18%-2.40%

二二、長期借款（含一年內到期）

	103年12月31日	102年12月31日
擔保借款（附註三九）	<u>\$ 1,900,000</u>	<u>\$ 1,700,000</u>
減：列為一年內到期部分	<u>-</u>	<u>(300,000)</u>
	<u>\$ 1,900,000</u>	<u>\$ 1,400,000</u>

本集團之借款利率如下：

	103年12月31日	102年12月31日
擔保借款	<u>1.13%-2.35%</u>	<u>1.15%-2.10%</u>

子公司光世代建設開發於 99 年 9 月與彰化銀行簽訂擔保借款合同，還款方式為每月付息，將於 103 年 12 月及 104 年 9 月，分別償還新台幣 300,000 仟元及 1,350,000 仟元；惟前述借款已於 103 年 10 月展延到 107 年 9 月一次清償。另於 101 年 12 月與彰化銀行簽訂擔保借款合同，還款方式為一次清償新台幣 400,000 仟元，到期日為 106 年 12 月；惟已分別於 102 年 2 月及 5 月提前償還新台幣 300,000 仟元及 50,000 仟元。

子公司中華精測於 103 年 4 月與台灣銀行簽訂擔保借款合同 348,000 仟元，還款方式為每月付息，並自 105 年 6 月起分期攤還本金，到期日為 118 年 4 月；惟已於 103 年 9 月至 12 月提前償還新台幣 148,000 仟元。

二三、應付票據及帳款

	103年12月31日	102年12月31日
應付票據及帳款	<u>\$ 18,518,977</u>	<u>\$ 15,589,108</u>

應付票據及帳款主要係因營業而發生，交易條件係分別議定。

二四、其他應付款

	103年12月31日	102年12月31日
應付薪資及獎金	\$ 9,122,156	\$ 10,336,141
應付工程款	2,628,892	2,732,518
應付員工紅利及董監酬勞	1,679,756	980,363
應付特許費	1,585,174	2,009,009
應付代收款	1,330,695	1,325,918
應付購置設備款	1,181,777	1,819,604
應付機線維護費	867,708	990,655
其他	<u>5,938,834</u>	<u>6,597,561</u>
	<u>\$ 24,334,992</u>	<u>\$ 26,791,769</u>

二五、負債準備

	103年12月31日	102年12月31日
保 固	\$ 211,633	\$ 201,494
員工福利	55,569	47,265
其 他	<u>4,832</u>	<u>4,046</u>
	<u>\$ 272,034</u>	<u>\$ 252,805</u>
流 動	\$ 179,374	\$ 129,341
非 流 動	<u>92,660</u>	<u>123,464</u>
	<u>\$ 272,034</u>	<u>\$ 252,805</u>

	保 固	員 工 福 利	其 他	合 計
102年1月1日餘額	\$ 221,245	\$ 41,949	\$ 2,960	\$ 266,154
本年度新增	153,166	5,316	1,252	159,734
本年度使用	(172,917)	-	(166)	(173,083)
102年12月31日餘額	<u>\$ 201,494</u>	<u>\$ 47,265</u>	<u>\$ 4,046</u>	<u>\$ 252,805</u>
103年1月1日餘額	\$ 201,494	\$ 47,265	\$ 4,046	\$ 252,805
本年度新增	192,259	8,304	790	201,353
本年度使用	(174,794)	-	(4)	(174,798)
本年度迴轉	(7,326)	-	-	(7,326)
103年12月31日餘額	<u>\$ 211,633</u>	<u>\$ 55,569</u>	<u>\$ 4,832</u>	<u>\$ 272,034</u>

(一) 售後服務之保固負債準備係依銷售合約約定，本集團對於因該義務所導致未來經濟效益流出最佳估計數之現值。該估計係以售後服務歷史經驗為基礎。

(二) 員工福利負債準備係員工既得長期服務獎金及休假權利之估列。

二六、預收款項

預收款項主要係預收電信資費。

本集團對於已銷售之預付卡，為配合「電信商品（服務）禮券定型化契約應記載及不得記載事項」相關規定，與台灣銀行簽訂電信商品履約保證契約，並由該行依契約規範提供足額履約保證。截至 103 年 12 月 31 日止，本集團委由該行保證之預付卡餘額共計 1,022,396 仟元。

二七、退職後福利計畫

(一) 確定提撥計畫

本集團所適用「勞工退休金條例」之退休金制度，係屬政府管理之確定提撥退休計畫，依員工每月薪資 6% 提撥退休金至勞工保險局之個人專戶。

(二) 確定福利計畫

中華電信公司業於 94 年 8 月 12 日完成民營化計畫，並依序依據「公營事業移轉民營條例」規定之員工補償辦法，辦理員工年資結算給與、保留月退之一次退休金、離職給與金及專案照顧金等員工權益之補償程序，已提撥之退休基金於支付民營化時所需各項支出後，餘額應撥交行政院公營事業民營化基金，中華電信公司已於 95 年 8 月 7 日將退休基金餘額全數撥交行政院公營事業民營化基金，依交通部函示，有關民營化後退休撫卹（慰）人員之月退休金、月撫卹（慰）金及各項補助，暫由中華電信公司代為辦理相關經費之發放及核銷作業（帳列其他金融資產—流動項下）。

本集團中之中華電信公司、子公司神腦國際、是方電訊、中華系統整合及春水堂科技娛樂所適用我國「勞動基準法」之退休金制度，係屬確定福利退休計畫。員工退休金之支付，係根據員工服務年資及退休時前 6 個月之平均薪資計算，本集團之職工退休金係每

月按薪資總額 15%範圍內提撥退休準備金，交由勞工退休準備金監督委員會管理，並以該委員會名義存入台灣銀行之專戶。勞動部勞動基金運用局透過自行運用及委託經營方式，將計畫資產投資於國內（外）權益證券與債務證券及銀行存款等標的，惟依勞工退休基金收支保管及運用辦法規定，勞工退休基金之運用，其每年決算分配之最低收益不得低於當地銀行 2 年定期存款利率計算之收益。

本集團之計畫資產及確定福利義務現值，係由合格精算師進行精算。精算評價之主要假設列示如下：

	衡	量	日
	103年12月31日		102年12月31日
折現率	2.00%		2.00%
計畫資產之預期報酬率	2.00%		2.00%
薪資預期增加率	1.00%-2.00%		1.00%-2.75%

計畫資產之整體資產預期報酬率係根據歷史報酬趨勢以及精算師對於相關義務存續期間內，該資產所處市場之預測，並考量前述計畫資產之運用及最低收益之影響所作之估計。

有關確定福利計畫所認列之損益金額列示如下：

	103年度	102年度
當年度服務成本	\$ 2,919,397	\$ 2,905,985
利息成本	509,518	347,899
計畫資產預期報酬	(416,079)	(296,682)
前期服務成本	(4,280)	(4,336)
清償影響數	74,758	-
	<u>\$ 3,083,314</u>	<u>\$ 2,952,866</u>
依功能別彙總		
營業成本	\$ 1,848,881	\$ 1,762,718
推銷費用	883,070	854,471
管理費用	169,477	162,928
研發費用	106,100	100,401
	<u>\$ 3,007,528</u>	<u>\$ 2,880,518</u>

本集團於 103 及 102 年度分別認列 408,657 仟元(係確定福利精算損失 492,358 仟元減除所得稅影響數 83,701 仟元)及 512,151 仟元(係確定福利精算損失 617,049 仟元減除所得稅影響數 104,898 仟元)

元)精算損失於其他綜合損益。截至103年及102年12月31日止，精算損失認列於其他綜合損益之累積金額分別為2,163,104仟元及1,754,447仟元。

本集團因確定福利計畫所產生之義務列入合併資產負債表之金額列示如下：

	103年12月31日	102年12月31日
已提撥確定福利義務之現值	\$ 27,958,086	\$ 25,458,306
計畫資產之公允價值	(21,496,222)	(19,981,837)
提撥短絀	6,461,864	5,476,469
未認列前期服務成本	30,708	35,898
	<u>\$ 6,492,572</u>	<u>\$ 5,512,367</u>
應計退休金負債	\$ 6,500,598	\$ 5,519,103
預付退休金(帳列其他非流動資產—其他)	(8,026)	(6,736)
	<u>\$ 6,492,572</u>	<u>\$ 5,512,367</u>

確定福利義務現值之變動列示如下：

	103年度	102年度
年初確定福利義務	\$ 25,458,306	\$ 22,100,285
當期服務成本	2,919,397	2,905,985
利息成本	509,518	347,899
精算損失	544,799	842,842
福利支付數	(555,690)	(738,705)
清償數	(918,244)	-
年底確定福利義務	<u>\$ 27,958,086</u>	<u>\$ 25,458,306</u>

計畫資產現值之變動列示如下：

	103年度	102年度
年初計畫資產公允價值	\$ 19,981,837	\$ 17,528,601
計畫資產預期報酬	416,079	296,682
精算利益	52,441	225,793
雇主提撥數	2,486,497	2,564,906
福利支付數	(1,440,632)	(634,145)
年底計畫資產公允價值	<u>\$ 21,496,222</u>	<u>\$ 19,981,837</u>

計畫資產之主要類別於資產負債表日公允價值之百分比係依勞動部勞動基金運用局網站公布之基金資產配置資訊為準：

	計畫資產公允價值（%）	
	103年12月31日	102年12月31日
股票及受益憑證	49.69	44.77
固定收益類	28.36	31.58
現金	19.12	22.86
其他	2.83	0.79
	<u>100.00</u>	<u>100.00</u>

本集團選擇以轉換日（101年1月1日）起各個會計期間推延決定之金額，揭露經驗調整之歷史資訊：

	103年12月31日	102年12月31日	101年12月31日	101年1月1日
確定福利義務現值	<u>(\$27,958,086)</u>	<u>(\$25,458,306)</u>	<u>(\$22,100,285)</u>	<u>(\$18,697,050)</u>
計畫資產公允價值	<u>\$21,496,222</u>	<u>\$19,981,837</u>	<u>\$17,528,601</u>	<u>\$15,750,858</u>
提撥短絀	<u>(\$ 6,461,864)</u>	<u>(\$ 5,476,469)</u>	<u>(\$ 4,571,684)</u>	<u>(\$ 2,946,192)</u>
計畫負債之經驗調整	<u>(\$ 540,179)</u>	<u>(\$ 1,692,273)</u>	<u>(\$ 545,960)</u>	<u>\$ -</u>
計畫資產之經驗調整	<u>\$ 52,441</u>	<u>\$ 60,207</u>	<u>\$ 91,526</u>	<u>\$ -</u>

本集團預期於103年12月31日以後一年內對確定福利計畫提撥為2,507,885千元。

二八、權益

(一) 股本

1. 普通股

	103年12月31日	102年12月31日
額定股數（仟股）	<u>12,000,000</u>	<u>12,000,000</u>
額定股本	<u>\$ 120,000,000</u>	<u>\$ 120,000,000</u>
已發行且已收足股款之股數（仟股）	<u>7,757,447</u>	<u>7,757,447</u>
已發行股本	<u>\$ 77,574,465</u>	<u>\$ 77,574,465</u>

已發行之普通股每股面額為10元，每股享有一表決權及收取股利之權利。

2. 發行海外存託憑證

交通部為配合政府國營事業民營化政策辦理海外釋股，於92年將其持有中華電信公司部分之普通股1,109,750仟股參與發行美國存託憑證110,975仟單位，每單位代表10股普通股，

該美國存託憑證已於 92 年 7 月 17 日於美國紐約證券交易所掛牌買賣；交通部另於 94 年 8 月 10 日再度辦理海外釋股，將其持有中華電信公司部分之普通股 1,350,682 仟股再度參與發行美國存託憑證 135,068 仟單位；交通部又於 95 年 9 月 29 日第三次辦理海外釋股，與台灣大哥大股份有限公司將其持有中華電信公司部分之普通股分別計 505,389 仟股及 58,959 仟股，合計 564,348 仟股參與發行美國存託憑證 56,435 仟單位；總計海外釋股之普通股股票計 3,024,780 仟股，發行之美國存託憑證計 302,478 仟單位。截至 103 年 12 月 31 日止，尚流通在外之海外釋股普通股股票計 246,652 仟股(含盈餘分配及資本公積轉增資之股數)，發行之美國存託憑證計 24,665 仟單位，佔中華電信公司之發行股數約 3.18%。

上述美國存託憑證持有人享有與中華電信公司普通股股東相同之權利義務，但其權利義務之行使，應依本國相關法令及存託契約約定事項辦理，美國存託憑證持有人應經由存託機構行使下列主要事項：

- (1) 股份之表決權。
- (2) 出售該存託憑證表彰之原有價證券。
- (3) 受配股利及認購新股。

(二) 資本公積

103 及 102 年度各類資本公積餘額之調節如下：

	股票發行溢價	採用權益法 認列關聯企業 及聯合控制個 體之資本公積 變動數	認列對子公司 所有權權益 變動數	受贈資產	因民營化 而產生	合計
102 年 1 月 1 日餘額	\$ 169,496,289	\$ -	\$ 4,893	\$ 13,170	\$ 20,648,078	\$ 190,162,430
資本公積配發現金	(5,589,240)	-	-	-	-	(5,589,240)
採用權益法認列關聯 企業及聯合控制個 體之資本公積變動 數	-	41,973	-	-	-	41,973
子公司處分採用權益 法之投資	-	(577)	-	-	-	(577)
子公司員工行使認股 權	-	-	5,498	-	-	5,498
子公司員工股票紅利	-	-	(19)	-	-	(19)
102 年 12 月 31 日餘額	<u>\$ 163,907,049</u>	<u>\$ 41,396</u>	<u>\$ 10,372</u>	<u>\$ 13,170</u>	<u>\$ 20,648,078</u>	<u>\$ 184,620,065</u>

(接次頁)

(承前頁)

	股票發行溢價	採用權益法 認列關聯企業 及聯合控制個 體之資本公積 變動數	認列對子公司 所有權權益 變動數	受贈資產	因民營化 而產生	合計
103年1月1日餘額	\$163,907,049	\$ 41,396	\$ 10,372	\$ 13,170	\$ 20,648,078	\$184,620,065
資本公積配發現金	(16,577,663)	-	-	-	-	(16,577,663)
採用權益法認列關聯 企業及聯合控制個 體之資本公積變動 數	-	2,252	-	-	-	2,252
未依持股比例認購子 公司現金增資之資 本公積變動數	-	-	2,988	-	-	2,988
子公司員工股票紅利	-	-	293	-	-	293
103年12月31日餘額	\$147,329,386	\$ 43,648	\$ 13,653	\$ 13,170	\$ 20,648,078	\$168,047,935

資本公積中屬超過票面金額發行股票之溢額及受領贈與之部分得用以彌補虧損，亦得於公司無虧損時，用以發放現金或撥充股本，惟撥充股本時每年以實收股本之一定比率為限。

因採用權益法之投資產生之資本公積，不得作為任何用途。

(三) 保留盈餘及股利政策

中華電信公司章程規定，每一會計年度完納一切稅捐後，分派盈餘時，應先彌補以往年度虧損以及提撥百分之十為法定公積。但法定公積累積已達資本總額時，不在此限；並得依業務需要或規定提列或迴轉特別公積，所餘款項於加計上一年度累積未分配盈餘後，至少提撥百分之五十按下列方式分派之：

1. 員工紅利百分之二至百分之五。
2. 董事、監察人酬勞不高於百分之〇·二。
3. 扣除第1、2款後之餘額為股東股利，其中現金股利不得低於股利總數百分之五十。但現金股利每股若低於〇·一元得改以股票股利發放。

中華電信公司103年及102年12月31日應付員工紅利及董監酬勞之估列，係依據中華電信公司章程及「中華電信股份有限公司員工紅利分派實施要點」之規定，並參酌過去經驗以及未來可能發放之金額為計算基礎。

年度終了後，本合併財務報告通過發布日前經董事會決議之發放金額有重大變動時，該變動調整原提列年度費用，本合併財務報告通過發布日後，若金額仍有變動，則依會計估計變動處理，於次一年度調整入帳。如股東會決議採股票發放員工紅利，股票紅利股數按決議分紅之金額除以股票公允價值決定。股票公允價值係指股東會決議日前一日之收盤價（考量除權除息之影響後）。

中華電信公司應依金管證發字第 1010012865 號函、金管證發字第 1010047490 號函及「採用國際財務報導準則（IFRSs）後，提列特別盈餘公積之適用疑義問答」規定提列及迴轉特別盈餘公積。嗣後其他股東權益減項餘額有迴轉時，得就迴轉部分分派盈餘。

法定盈餘公積應提撥至其餘額達公司實收股本總額時為止。法定盈餘公積得用以彌補虧損。公司無虧損時，法定盈餘公積超過實收股本總額 25% 之部分除得撥充股本外，尚得以現金分配。

分配未分配盈餘時，除屬非中華民國境內居住者之股東外，其餘股東可獲配按股利分配日之稅額扣抵比率計算之股東可扣抵稅額。

中華電信公司於 103 年 6 月 24 日及 102 年 6 月 25 日股東常會決議之 102 及 101 年度盈餘分配案如下：

	盈 餘 分 配 案		每 股 股 利 (元)	
	102年度	101年度	102年度	101年度
法定盈餘公積	\$ 2,074,342	\$ 3,990,397		
特別盈餘公積	144,005	-		
現金股利	18,525,558	35,913,099	\$ 2.39	\$ 4.63

另中華電信公司於 103 年 6 月 24 日股東常會同時通過決議以資本公積發放現金，每股配發新台幣 2.14 元，計配發 16,577,663 仟元。於 102 年 6 月 25 日股東常會同時通過決議以資本公積發放現金，每股配發新台幣 0.72 元，共計配發 5,589,240 仟元。

中華電信公司於 103 年 6 月 24 日及 102 年 6 月 25 日之股東常會決議配發 102 及 101 年度員工紅利及董監事酬勞如下：

	102年度	101年度
	<u>現 金 紅 利</u>	<u>現 金 紅 利</u>
員工紅利	\$ 758,627	\$ 1,533,082
董監事酬勞	19,304	37,484

101 年度之盈餘分配案、員工紅利及董監事酬勞係按中華電信公司依據修訂前財務報告編製準則及中華民國一般公認會計原則所編製之 101 年度財務報表並參考中華電信公司依據財務報告編製準則所編製之 101 年 12 月 31 日財務報告作為盈餘分配案之基礎。

103 及 102 年股東常會所決議配發之員工紅利及董監事酬勞與 102 及 101 年度財務報告認列之員工紅利及董監事酬勞金額並無差異。

中華電信公司 104 年 2 月 13 日董事會擬議 103 年度盈餘分配案及每股股利如下：

	<u>盈 餘 分 配 案</u>	<u>每股股利 (元)</u>
法定盈餘公積	\$ 680,743	
迴轉特別盈餘公積	(144,005)	
現金股利	37,673,263	\$ 4.86

有關 103 年度之盈餘分配案、員工分紅及董事酬勞尚待預計於 104 年 6 月 26 日召開之股東常會決議。有關中華電信公司董事會通過擬議及股東會決議之盈餘分配案暨員工紅利及董事酬勞資訊，請至台灣證券交易所「公開資訊觀測站」查詢。

(四) 轉換至 IFRSs 日依金管證發字第 1010012865 號提列之特別盈餘公積

因首次採用 IFRSs 對中華電信公司保留盈餘造成減少，故未予提列特別盈餘公積。

(五) 其他權益項目

1. 國外營運機構財務報表換算之兌換差額

國外營運機構淨資產自其功能性貨幣換算為本集團表達貨幣（即新台幣）所產生之相關兌換差額，係直接認列為其他綜合損益項下之國外營運機構財務報表換算之兌換差額。

2. 備供出售金融資產未實現損益

	103年度	102年度
年初餘額	(\$ 149,747)	\$ 257,991
備供出售金融資產未實現 損益	925,495	(559,730)
備供出售金融資產未實現 損益相關所得稅	2,974	(5,635)
處分備供出售金融資產累 計損益重分類至損益	(38,734)	157,627
年底餘額	<u>\$ 739,988</u>	<u>(\$ 149,747)</u>

(六) 非控制權益

	103年度	102年度
年初餘額	\$ 5,054,331	\$ 4,441,849
歸屬於非控制權益之份額		
子公司股東現金股利	(796,770)	(811,296)
本年度淨利	549,502	1,123,934
國外營運機構財務報表 所產生之兌換差額	24,167	28,323
備供出售金融資產未實 現損益	(8,558)	9,418
備供出售金融資產未實 現損益相關所得稅	368	(696)
確定福利計畫精算損益	(2,673)	2,498
確定福利計畫精算損益 相關所得稅	455	(425)
採用權益法之關聯企業 其他綜合損益之份額	3,750	1,560
採用權益法認列關聯企 業之資本公積變動數	(4,060)	103,320
處分採用權益法之投資	-	(1,501)

(接次頁)

(承前頁)

	103年度	102年度
未依持股比例認購子公司現金增資之資本公積變動數	\$ 369	\$ -
子公司員工行使認股權	-	44,438
子公司員工認股權酬勞成本	93,287	69,579
子公司員工股票紅利	5,451	2,468
非控制權益增加	<u>161,998</u>	<u>40,862</u>
年底餘額	<u>\$ 5,081,617</u>	<u>\$ 5,054,331</u>

二九、收 入

本集團主要收入來源係各類電信業務，參閱附註四三。

三十、淨利及其他綜合損益

(一) 淨 利

1. 其他收益及費損淨額

	103年度	102年度
處分不動產、廠房及設備淨益	\$ 25,276	\$ 85,512
處分投資性不動產淨益	605,353	-
不動產、廠房及設備減損損失	(64)	(254,210)
投資性不動產迴轉利益	-	245,708
無形資產減損損失	-	(18,055)
	<u>\$ 630,565</u>	<u>\$ 58,955</u>

2. 其他收入

	103年度	102年度
管道基金獲配收益	\$200,000	\$ -
股利收入	77,658	78,612
租金收入	45,308	43,200
其 他	<u>263,933</u>	<u>234,716</u>
	<u>\$586,899</u>	<u>\$356,528</u>

3. 其他利益及損失

	103年度	102年度
淨外幣兌換（損）益	\$201,209	(\$100,195)
處分金融工具淨益	45,795	76,291
處分採用權益法之投資 利益	-	15,425
透過損益按公允價值衡 量金融資產及負債之 淨（損）益	1,142	(676)
指定為公允價值避險關 係之衍生工具淨損	-	(93,145)
指定為公允價值避險關 係調整被避險項目之 利益	-	93,145
以成本衡量之金融資產 減損損失	(23,334)	(66,342)
其 他	(93,840)	(47,414)
	<u>\$130,972</u>	<u>(\$122,911)</u>

4. 金融資產減損損失

	103年度	102年度
應收票據及帳款	<u>\$ 292,385</u>	<u>\$ 239,200</u>
其他應收款	<u>\$ 33,306</u>	<u>\$ 13,890</u>
以成本衡量之金融資產	<u>\$ 23,334</u>	<u>\$ 66,342</u>

5. 非金融資產減損損失（迴轉利益）

	103年度	102年度
存 貨	<u>\$ 288,364</u>	<u>\$ 202,707</u>
無形資產	<u>\$ -</u>	<u>\$ 18,055</u>
不動產、廠房及設備	<u>\$ 64</u>	<u>\$ 254,210</u>
投資性不動產	<u>\$ -</u>	<u>(\$ 245,708)</u>

6. 折舊及攤銷費用

	103年度	102年度
不動產、廠房及設備	\$ 31,879,958	\$ 30,937,894
投資性不動產	16,436	16,575
無形資產	<u>2,218,298</u>	<u>1,237,820</u>
折舊及攤銷費用合計	<u>\$ 34,114,692</u>	<u>\$ 32,192,289</u>

（接次頁）

(承前頁)

	103年度	102年度
折舊費用依功能別彙總		
營業成本	\$ 29,682,079	\$ 28,813,449
營業費用	<u>2,214,315</u>	<u>2,141,020</u>
	<u>\$ 31,896,394</u>	<u>\$ 30,954,469</u>
攤銷費用依功能別彙總		
營業成本	\$ 1,915,507	\$ 986,570
營業費用	<u>302,791</u>	<u>251,250</u>
	<u>\$ 2,218,298</u>	<u>\$ 1,237,820</u>
7. 員工福利費用		
	103年度	102年度
退職後福利		
確定提撥計畫	\$ 440,523	\$ 374,911
確定福利計畫	<u>3,007,528</u>	<u>2,880,518</u>
	<u>3,448,051</u>	<u>3,255,429</u>
股份基礎給付		
權益交割之股份基礎給付	<u>93,287</u>	<u>69,579</u>
其他員工福利		
薪資費用	24,856,939	24,942,491
保險費用	2,565,058	2,449,831
其他	<u>15,658,516</u>	<u>14,410,923</u>
	<u>43,080,513</u>	<u>41,803,245</u>
員工福利費用合計	<u>\$ 46,621,851</u>	<u>\$ 45,128,253</u>
依功能別彙總		
營業成本	\$ 26,362,254	\$ 25,038,246
營業費用	<u>20,259,597</u>	<u>20,090,007</u>
	<u>\$ 46,621,851</u>	<u>\$ 45,128,253</u>

截至 103 年及 102 年 12 月 31 日止，本集團員工人數分別為 32,596 人及 32,187 人。

(二) 其他綜合損益項目之重分類調整

	103年度	102年度
備供出售金融資產未實現利益(損失)		
當年度產生者	\$ 924,742	(\$ 549,774)
重分類調整		
一處 分	(46,539)	157,089
	<u>\$ 878,203</u>	<u>(\$ 392,685)</u>
現金流量避險		
當年度產生者	(\$ 18,718)	\$ -
列入被避險項目帳面金額之調整	18,435	-
	<u>(\$ 283)</u>	<u>\$ -</u>

三一、所得稅

(一) 認列於損益之所得稅

所得稅費用之主要組成項目如下：

	103年度	102年度
當年度所得稅		
當年度產生者	\$ 7,516,277	\$ 8,138,294
未分配盈餘稅	33,009	88,799
以前年度之調整	4,078	123,267
其他	40,424	18,366
	7,593,788	8,368,726
遞延所得稅		
當年度產生者	(200,328)	(97,980)
認列於損益之所得稅費用	<u>\$ 7,393,460</u>	<u>\$ 8,270,746</u>

會計所得與當年度所得稅費用之調節如下：

	103年度	102年度
稅前淨利	<u>\$ 46,559,138</u>	<u>\$ 49,110,373</u>
稅前淨利按法定稅率計算之		
所得稅費用(17%)	7,915,053	8,348,764
稅上不可認列之收益及費損	47,664	(2,411)
稅上設算收入	1,168	1,964
未認列之可減除暫時性差異	(66,659)	67,260
未認列之虧損扣抵	161,671	128,568
免稅所得	(398,828)	(265,147)
未分配盈餘加徵	33,009	88,799

(接次頁)

(承前頁)

	<u>103年度</u>	<u>102年度</u>
投資抵減	(\$ 314,384)	(\$ 232,735)
合併個體適用不同稅率之影響數	(25,317)	(10,215)
以前年度之當期所得稅費用於本年度之調整	4,078	123,267
其他	<u>36,005</u>	<u>22,632</u>
認列於損益之所得稅費用	<u>\$ 7,393,460</u>	<u>\$ 8,270,746</u>

本集團適用中華民國所得稅法之個體所適用之稅率為 17%；中國地區子公司所適用之稅率為 25%；其他轄區所產生之稅額係依各相關轄區適用之稅率計算。

由於 104 年度股東會盈餘分配情形尚具不確定性，故 103 年度未分配盈餘加徵 10% 所得稅之潛在所得稅後果尚無法可靠決定。

(二) 認列於其他綜合損益之所得稅

	<u>103年度</u>	<u>102年度</u>
遞延所得稅		
備供出售金融資產未實現損益	(\$ 3,342)	\$ 6,331
確定福利精算損益	(83,701)	(104,898)
認列於其他綜合損益之所得稅	<u>(\$ 87,043)</u>	<u>(\$ 98,567)</u>

(三) 當期所得稅資產與負債

	<u>103年12月31日</u>	<u>102年12月31日</u>
當期所得稅資產		
應收退稅款(帳列其他流動資產—其他項下)	<u>\$ 333,313</u>	<u>\$ 726</u>
當期所得稅負債		
應付所得稅	<u>\$ 3,361,907</u>	<u>\$ 4,144,076</u>

(四) 遞延所得稅資產與負債

遞延所得稅資產及負債之變動如下：

103 年度

遞延所得稅資產	年 初 餘 額	認 列 於 損 益	認 列 於 其 他	
			綜 合 損 益	年 底 餘 額
暫時性差異				
確定福利計畫	\$ 937,361	\$ 83,161	\$ 83,701	\$ 1,104,223
採用權益法認列之 關聯企業及聯合 控制個體損益之 份額	175,007	102,220	-	277,227
遞延收入	187,126	(31,512)	-	155,614
呆帳提列超限數	2,353	111,539	-	113,892
存貨跌價及呆滯損 失	56,553	(15,411)	-	41,142
不動產、廠房及設 備減損損失	59,015	(27,494)	-	31,521
應付紅利積點負債	20,823	7,720	-	28,543
產品售後服務準備	23,764	(4,739)	-	19,025
未實現兌換淨損	10,869	(10,869)	-	-
其 他	15,415	18,192	-	33,607
	<u>1,488,286</u>	<u>232,807</u>	<u>83,701</u>	<u>1,804,794</u>
虧損扣抵	<u>27,122</u>	<u>1,890</u>	-	<u>29,012</u>
	<u>\$ 1,515,408</u>	<u>\$ 234,697</u>	<u>\$ 83,701</u>	<u>\$ 1,833,806</u>
遞延所得稅負債				
暫時性差異				
土地增值稅	\$ 94,986	\$ -	\$ -	\$ 94,986
未實現兌換淨益	5	29,211	-	29,216
金融商品評價損益	6,388	141	(3,342)	3,187
其 他	-	5,017	-	5,017
	<u>\$ 101,379</u>	<u>\$ 34,369</u>	<u>(\$ 3,342)</u>	<u>\$ 132,406</u>

102 年度

遞延所得稅資產	年 初 餘 額	認 列 於 損 益	認 列 於 其 他	
			綜 合 損 益	年 底 餘 額
暫時性差異				
確定福利計畫	\$ 783,291	\$ 49,172	\$ 104,898	\$ 937,361
採用權益法認列之 關聯企業及聯合 控制個體損益之 份額	89,396	85,611	-	175,007
遞延收入	232,236	(45,110)	-	187,126
呆帳提列超限數	2,166	187	-	2,353
存貨跌價及呆滯損 失	44,288	12,265	-	56,553
不動產、廠房及設 備減損損失	58,671	344	-	59,015
應付紅利積點負債	12,032	8,791	-	20,823
產品售後服務準備	25,779	(2,015)	-	23,764

(接次頁)

(承前頁)

遞延所得稅資產	年初餘額	認列於損益	認列於其他	
			綜合損益	年底餘額
未實現兌換淨損	\$ 18,573	(\$ 7,704)	\$ -	\$ 10,869
其他	14,536	879	-	15,415
	<u>1,280,968</u>	<u>102,420</u>	<u>104,898</u>	<u>1,488,286</u>
虧損扣抵	31,668	(4,546)	-	27,122
投資抵減	3,238	(3,238)	-	-
	<u>\$ 1,315,874</u>	<u>\$ 94,636</u>	<u>\$ 104,898</u>	<u>\$ 1,515,408</u>
<u>遞延所得稅負債</u>				
暫時性差異				
土地增值稅	\$ 94,986	\$ -	\$ -	\$ 94,986
未實現兌換淨益	20	(15)	-	5
金融商品評價損益	180	(123)	6,331	6,388
其他	3,206	(3,206)	-	-
	<u>\$ 98,392</u>	<u>(\$ 3,344)</u>	<u>\$ 6,331</u>	<u>\$ 101,379</u>

(五) 未於合併資產負債表中認列遞延所得稅資產之未使用虧損扣抵及可減除暫時性差異

	103年12月31日	102年12月31日
虧損扣抵		
105年度到期	\$ 38,393	\$ 38,393
106年度到期	65,142	65,142
107年度到期	130,053	130,053
108年度到期	164,340	-
109年度到期	8	8
110年度到期	23	23
111年度到期	1,129	3,818
112年度到期	21	21
113年度到期	20	-
	<u>\$ 399,129</u>	<u>\$ 237,458</u>
可減除暫時性差異	<u>\$ 601</u>	<u>\$ 67,260</u>

(六) 未使用之虧損扣抵相關資訊

截至 103 年 12 月 31 日止，虧損扣抵相關資訊如下：

<u>尚未扣抵餘額</u>	<u>最後扣抵年度</u>
\$ 38,393	105
65,142	106
130,053	107
169,980	108
7,965	109
10,481	110
1,129	111
2,099	112
2,899	113
<u>\$ 428,141</u>	

(七) 兩稅合一相關資訊

未分配盈餘

中華電信公司截至 103 年及 102 年 12 月 31 日止之累積未分配盈餘均為兩稅合一後所產生。

股東可扣抵稅額

	<u>103年12月31日</u>	<u>102年12月31日</u>
股東可扣抵稅額帳戶餘額	<u>\$ 7,845,495</u>	<u>\$ 4,101,984</u>

中華電信公司 103 及 102 年度盈餘分配適用之稅額扣抵比率分別為 20.48% (預計) 及 20.48%。

(八) 所得稅核定情形

子公司神腦國際截至 100 年度止之所得稅申報案件，暨中華電信公司、子公司中華精測、中華投資、中華碩銓、中華國際黃頁、是方電訊、領航電信、智趣王、中華系統整合、光世代建設開發、耀榮不動產、春水堂科技娛樂、金易文創截至 101 年度止之所得稅申報案件，業經稅捐稽徵機關核定。

三二、每股盈餘

用以計算每股盈餘之盈餘及普通股加權平均股數如下：

本年度淨利

	103年度	102年度
用以計算基本每股盈餘之淨利		
歸屬於母公司業主之淨利	\$ 38,616,176	\$ 39,715,693
具稀釋作用潛在普通股之影響：		
子公司員工認股權及員工分紅	(386)	(2,560)
用以計算稀釋每股盈餘之盈餘	<u>\$ 38,615,790</u>	<u>\$ 39,713,133</u>

股 數

單位：仟股

	103年度	102年度
用以計算基本每股盈餘之普通股加權平均股數	7,757,447	7,757,447
具稀釋作用潛在普通股之影響：		
員工分紅	<u>12,339</u>	<u>12,459</u>
用以計算稀釋每股盈餘之普通股加權平均股數	<u>7,769,786</u>	<u>7,769,906</u>

若中華電信公司得選擇以股票或現金發放員工分紅，則計算稀釋每股盈餘時，假設員工分紅將採發放股票方式，並於該潛在普通股具有稀釋作用時計入加權平均流通在外股數，以計算稀釋每股盈餘。於次年度股東會決議員工分紅發放股數前計算稀釋每股盈餘時，亦繼續考量該等潛在普通股之稀釋作用。

三三、股份基礎給付協議

(一) 子公司神腦國際員工認股權計畫

申報生效日期	董 事 會 決 議 日 期	決 議 發 行 單 位 數 (仟)	認 購 價 格 (元)
96.10.16	96.10.31	6,181	42.60 (原始價格\$44.20)
101.05.28	102.04.29	10,000	84.30 (原始價格\$93.00)

上述子公司神腦國際所發行之員工認股權證每單位可認購子公司普通股一股，認股價格係以發行日當日子公司普通股收盤價格定之，若當日收盤價格低於面額時，則以普通股股票面額為認股價格。

認股權憑證發行後，遇有子公司神腦國際普通股股份發生變動或發放現金股利時，認股價格得依員工認股權憑證發行及認股辦法規定之公式調整之。發行之認股權憑證之存續期間為 6 年，員工自被授與認股權憑證屆滿 2 年後，得依員工認股權憑證辦法分年行使認股權利。

子公司神腦國際對所有在轉換至 IFRSs 日前已給與並已既得之股份基礎給付交易，選擇豁免追溯適用 IFRS 2「股份基礎給付」之規定。

102 年 5 月 7 日給予之員工認股權係採用 IFRS 2「股份基礎給付」之規定，103 及 102 年度認列之酬勞成本分別為 93,287 仟元及 69,579 仟元。

子公司神腦國際於 103 年 7 月及 102 年 6 月修改當時所有流通在外員工認股權之計畫條件，分別將執行價格自每股 89.40 元調降至 84.30 元及每股 93.00 元調降至 89.40 元。條件修改後均未產生增額公允價值。

103 及 102 年度員工認股權證之相關資訊如下：

	103 年度	
	102.05.07 給予	
	單位 (仟)	加權平均行使價格 (元)
年初流通在外	9,872	\$ 89.40
當年度失效	(845)	-
年底流通在外	<u>9,027</u>	84.30
年底可行使之認股權	<u>-</u>	-

	102 年度			
	102.05.07 給予		96.10.31 給予	
	單位 (仟)	加權平均行使價格 (元)	單位 (仟)	加權平均行使價格 (元)
年初流通在外	-	\$ -	1,051	\$ 42.60
當年度給予	10,000	93.00	-	-
當年度行使	-	-	(980)	42.60
當年度失效	(128)	-	(71)	-
年底流通在外	<u>9,872</u>	89.40	<u>-</u>	-
年底可行使之認股權	<u>-</u>	-	<u>-</u>	-

截至 103 年 12 月 31 日止，流通在外之員工認股權證相關資訊如下：

行使價格之範圍 (元)	流通在外單位 (仟)	加權平均剩餘合約期限(年)	流通在外加權平均行使價格 (元)	可行使單位 (仟)	可行使之認股權加權平均行使價格 (元)
\$ 84.30	9,027	4.35	\$ 84.30	-	\$ -

截至 102 年 12 月 31 日止，流通在外之員工認股權證相關資訊如下：

行使價格之範圍 (元)	流通在外單位 (仟)	加權平均剩餘合約期限(年)	流通在外加權平均行使價格 (元)	可行使單位 (仟)	可行使之認股權加權平均行使價格 (元)
\$ 89.40	9,872	5.35	\$ 89.40	-	\$ -

上開認股選擇權計劃係採 Black-Scholes 選擇權評價模式估計給與日認股選擇權之公平價值，各該項因素之資訊及公平價值列示如下：

	102.05.07 給予之認股選擇權	96.10.31 給予之認股選擇權
股利率	-	1.49%
無風險利率	0.91%	2.00%
預期存續期間	4.375 年	4.375 年
預期價格波動率	36.22%	39.82%
當期給與之認股權加權平均公平價值 (元)	\$28.72	\$13.69

(二) 子公司中華精測員工認股權計畫

子公司中華精測經該公司董事會決議於 97 年 12 月底給與員工認股權證 1,000 單位，每一單位可認購普通股 1,000 股，每股認購價格 12.60 元，給與對象為中華精測符合特定條件之員工。認股權證存續期間為 5 年，憑證持有人於自被授予員工認股權證屆滿 2 年之日起，可行使被給與之一定比例之認股權證。認股權證發行後，遇有中華精測普通股股份發生變動或發放現金股利時，認股權證行使價格依規定公式予以調整。

102 年度員工認股權證之相關資訊如下：

員工認股權證	102年度	
	單	位
年初流通在外	920	加權平均執行價格 (元)
當年度行使	(810)	\$ 10.10
當年度失效	(110)	-
年底流通在外	=====	-
年底可行使之認股權證	=====	-

102 年度行使之員工認股權證計普通股 810 仟股，已全部完成登記。尚未行使之認股權證 110 仟股已於 102 年 12 月逾期失效。截至 103 年及 102 年 12 月 31 日止，已無流通在外之員工認股權證。

上開認股選擇權計畫係採 Black-Scholes 選擇權評價模式估計給與日認股選擇權之公允價值，各該項因素之資訊及公允價值列示如下：

	97.12.31 給 予 之 認 股 選 擇 權 證
股 利 率	-
無風險利率	2.00%
預期存續期間	3.1 年
預期價格波動率	20%
當年度給與之認股權證加權平均公允價值 (元)	\$ 3.80

三四、非現金交易

本集團於 103 及 102 年度進行下列非現金交易之投資活動：

	103年度	102年度
不動產、廠房及設備增加	\$ 32,084,102	\$ 36,726,404
其他應付款淨變動	475,357	(344,849)
	<u>\$ 32,559,459</u>	<u>\$ 36,381,555</u>

三五、營業租賃協議

(一) 本集團為承租人

除與新加坡 ST-2 Satellite Ventures Pte., Ltd. 簽署 ST-2 衛星轉頻器租賃契約外 (參閱附註三八)，本集團之營業租賃主要係承租供國內基地台使用之房地。不可取消營業租賃之未來最低租賃給付總額如下：

	<u>103年12月31日</u>	<u>102年12月31日</u>
1 年內	\$ 3,050,119	\$ 3,061,204
超過1年但不超過5年	5,807,675	6,389,468
超過5年	<u>1,513,894</u>	<u>1,719,931</u>
	<u>\$ 10,371,688</u>	<u>\$ 11,170,603</u>

(二) 本集團為出租人

本集團主要出租房地。不可取消營業租賃之未來最低租賃收取總額如下：

	<u>103年12月31日</u>	<u>102年12月31日</u>
1 年內	\$ 410,921	\$ 444,919
超過1年但未超過5年	524,697	659,080
超過5年	<u>395,675</u>	<u>165,260</u>
	<u>\$ 1,331,293</u>	<u>\$ 1,269,259</u>

三六、資本風險管理

本集團進行資本管理以確保本集團內各企業能夠於繼續經營之前提下，藉由將債務及權益餘額最適化，以使股東報酬極大化。

本集團資本結構係由本集團之債務及歸屬於母公司業主之權益組成。

本集團主要管理階層得視需要重新檢視本集團資本結構，其檢視內容包括考量各類資本之成本及相關風險。本集團依據主要管理階層之建議，將藉由支付股利、發行新股、買回股份及發行新債或償付舊債等方式平衡其整體資本結構。

三七、金融工具

(一) 金融工具之種類

	103年12月31日	102年12月31日
<u>金融資產</u>		
透過損益按公允價值衡量		
持有供交易	\$ 1,163	\$ 337
持有至到期日金融資產	7,484,269	11,765,847
放款及應收款(註1)	56,932,753	45,401,182
備供出售金融資產(註2)	6,280,742	5,494,095
<u>金融負債</u>		
透過損益按公允價值衡量		
持有供交易	21	246
避險之衍生金融負債	283	-
以攤銷後成本衡量(註3)	39,681,969	38,410,119

註1：餘額係包含現金及約當現金、應收票據及帳款、應收關係人款項、其他金融資產及存出保證金(帳列其他資產)等放款及應收款。

註2：餘額係包含分類為備供出售之以成本衡量金融資產餘額。

註3：餘額係包含短期借款、應付票據及帳款、應付關係人款項、部分其他應付款、存入保證金及長期借款等以攤銷後成本衡量之金融負債。

(二) 公允價值之資訊

1. 非按公允價值衡量之金融工具

除下表所列外，本集團管理階層認為非按公允價值衡量之金融資產及金融負債之帳面金額趨近其公允價值或其公允價值無法可靠衡量：

	103年12月31日		102年12月31日	
	帳面金額	公允價值	帳面金額	公允價值
<u>金融資產</u>				
持有至到期日金融資產	\$ 7,484,269	\$ 7,515,530	\$ 11,765,847	\$ 11,807,972

2. 認列於合併資產負債表之公允價值衡量

本集團以公允價值衡量之金融資產及金融負債，其衡量方式依照於公允價值可觀察之程度分為第一至三級：

- (1) 第一級公允價值衡量係指活絡市場相同資產或負債之公開報價（未經調整）。
- (2) 第二級公允價值衡量係指除第一級之公開報價外，以屬於該資產或負債直接（亦即價格）或間接（亦即由價格推導而得）可觀察之輸入值推導公允價值。
- (3) 第三級公允價值衡量係指評價技術係非以可觀察市場資料為基礎之資產或負債之輸入值（不可觀察之輸入值）推導公允價值。

103 年 12 月 31 日

	第 一 級	第 二 級	第 三 級	合 計
透過損益按公允價值衡量之金融資產				
衍生工具	\$ _____	\$ 1,163	\$ _____	\$ 1,163
備供出售金融資產				
國內上市（櫃）及興櫃有價證券				
－權益投資	\$ 3,914,212	\$ _____	\$ _____	\$ 3,914,212
避險之衍生金融負債				
衍生工具	\$ _____	\$ 283	\$ _____	\$ 283
透過損益按公允價值衡量之金融負債				
衍生工具	\$ _____	\$ 21	\$ _____	\$ 21

102 年 12 月 31 日

	第 一 級	第 二 級	第 三 級	合 計
透過損益按公允價值衡量之金融資產				
衍生工具	\$ _____	\$ 337	\$ _____	\$ 337
備供出售金融資產				
國內上市（櫃）及興櫃有價證券				
－權益投資	\$ 3,046,182	\$ -	\$ -	\$ 3,046,182
國外上市（櫃）有價證券				
－權益投資	24,267	-	-	24,267
合 計	\$ 3,070,449	\$ _____	\$ _____	\$ 3,070,449
透過損益按公允價值衡量之金融負債				
衍生工具	\$ _____	\$ 246	\$ _____	\$ 246

103 及 102 年度無第一級與第二級公允價值衡量間移轉之情形。

3. 衡量公允價值所採用之評價技術及假設

金融資產及金融負債之公允價值係依下列方式決定：

- (1) 具標準條款與條件並於活絡市場交易之金融工具公允價值係參照市場報價決定。
- (2) 有活絡市場公開報價之衍生工具，係以市場價格為公允價值。無市場價格可供參考時，衍生工具係以金融機構報價系統所顯示之外匯換匯率，就個別遠期外匯合約到期日之遠期匯率分別計算個別合約之公允價值。本集團採用評價方法所使用之估計及假設，與市場參與者於金融工具訂價時用以作為估計及假設之資訊一致。

(三) 財務風險管理目的與政策

本集團主要金融工具包括權益及債務投資、應收帳款、應付帳款及借款等。本集團之財務管理部門係為各業務單位提供服務，統籌協調進入國內與國際金融市場操作，藉由依照風險程度與廣度分析暴險之內部風險報告監督及管理本集團營運有關之財務風險。該等風險包括市場風險（包含匯率風險、利率風險及其他價格風險）、信用風險及流動性風險。

本集團透過衍生金融工具規避暴險，以減輕該等風險之影響。衍生金融工具之運用受董事會通過之政策所規範，其目的為有效管理因營業或投資因匯率等變動因素所產生之風險。內部人員持續地針對政策之遵循與暴險額度進行複核。本集團並未以投機目的而進行金融工具（包括衍生金融工具）之交易。

中華電信公司必須將重大風險事件及相關風險應變計畫及行動方案等資訊，及時且主動向審計委員會通報，並視需要依審計委員會之決議向董事會報告。

1. 市場風險

本集團之營運活動使本集團承擔之主要財務風險為外幣匯率變動風險（參閱下述(1)）以及利率變動風險（參閱下述(2)）。本集團以遠期外匯合約規避外幣資產及負債因匯率波動產生之風險。

本集團有關金融工具市場風險之暴險及其對該等暴險之管理與衡量方式並無改變。

(1) 匯率風險

本集團於資產負債表日之外幣計價貨幣性資產與貨幣性負債帳面金額如下：

	103年12月31日	102年12月31日
<u>資 產</u>		
美 元	\$ 5,308,244	\$ 4,233,525
歐 元	16,579	5,366
新 幣	77,349	141,832
人 民 幣	112,158	147,237
<u>負 債</u>		
美 元	5,365,620	3,612,179
歐 元	766,955	1,297,617
新 幣	1,976	519

本集團於資產負債表日具匯率風險暴險之衍生工具帳面金額如下：

	103年12月31日	102年12月31日
<u>資 產</u>		
美 元	\$ 1,163	\$ 337
<u>負 債</u>		
美 元	21	246
歐 元	283	-

敏感度分析

本集團主要受到美元、歐元、新幣及人民幣等上表所列貨幣匯率波動之影響。

下表詳細說明當功能性貨幣對各攸關外幣之匯率增加及減少 5% 時，本集團之敏感度分析。5% 係為本集團內部向主要管理階層報告匯率風險時所使用之敏感度比率，亦代表管理階層對外幣匯率之合理可能變動範圍之評估。敏感度分析僅包括流通在外之外幣貨幣性項目及遠期外匯合約。下表之正數／負數係表示當功能性貨幣相對於各相關貨幣貶值 5% 時，將使稅前淨利或權益增加／減少之金額。

	103年度	102年度
<u>損</u>		
<u>益</u>		
貨幣性資產及負債(註 i)		
美 元	(\$ 2,869)	\$ 31,067
歐 元	(37,519)	(64,613)
新 幣	3,769	7,066
人 民 幣	5,608	7,362
衍生工具(註 ii)		
美 元	10,995	4,502
<u>權</u>		
<u>益</u>		
衍生工具(註 iii)		
歐 元	(4,502)	-

註：(i) 主要源自於本集團於資產負債表日尚流通在外之外幣計價應收、應付款項。

(ii) 源自於遠期外匯合約。

(iii) 源自於指定為現金流量避險之衍生工具公允價值變動。

當功能性貨幣相對於各相關外幣升值 5% 時，其對稅前淨利或權益之影響將為上表同金額之反向影響。

(2) 利率風險

本集團於資產負債表日受利率暴險之金融資產及金融負債帳面金額如下：

	103年12月31日	102年12月31日
具公允價值利率風險		
－金融資產	\$ 21,270,570	\$ 5,682,095
－金融負債	564,400	224,357
具現金流量利率風險		
－金融資產	4,625,384	10,609,392
－金融負債	1,900,000	1,730,000

敏感度分析

下列敏感度分析係依非衍生工具於資產負債表日之利率暴險而定。本集團內部向主要管理階層報告利率時所使用之變動率為利率增加或減少 25 基點，此亦代表管理階層對利率之合理可能變動範圍之評估。

若利率增加／減少 25 基點，在所有其他變數維持不變之情況下，本集團 103 年度之稅前淨利將增加／減少 6,318 仟元，主要係因本集團之變動利率金融資產及長短期借款之暴險。

若利率增加／減少 25 基點，在所有其他變數維持不變之情況下，本集團 102 年度之稅前淨利將增加／減少 22,223 仟元，主要係因本集團之變動利率金融資產及長短期借款之暴險。

(3) 其他價格風險

本集團因上市（櫃）權益投資而產生權益價格暴險。該權益投資非持有供交易而係屬策略性投資。本集團管理階層藉由持有不同風險投資組合以管理風險。此外，本集團指派財務及投資等相關管理部門監督價格風險。

敏感度分析

下列敏感度分析係依資產負債表日之權益價格暴險進行。

若權益價格上漲／下跌 5%，103 年度稅前其他綜合損益將因備供出售金融資產公允價值之變動增加／減少 195,711 仟元。

若權益價格上漲／下跌 5%，102 年度稅前其他綜合損益將因備供出售金融資產公允價值之變動增加／減少 152,712 仟元。

2. 信用風險

信用風險係指交易對方拖欠合約義務而造成本集團財務損失之風險。截至資產負債表日，本集團可能因交易對方未履行義務之最大信用風險暴險主要係來自於合併資產負債表所認列之金融資產帳面金額。

本集團之客戶群廣大且相互無關聯，故信用風險之集中度有限。

3. 流動性風險

本集團係透過管理及維持足夠部位之現金及約當現金以支應本集團營運並減輕現金流量波動之影響。

(1) 流動性及利率風險表

下表係本集團已約定還款期間之非衍生金融負債剩餘合約到期分析，係依據本集團最早可能被要求還款之日期，並以金融負債未折現現金流量編製。

103 年 12 月 31 日

	加權平均 有效利率 (%)	要求即付或 短於 1 個月	1 至 3 個月	3 個月至 1 年	1 至 5 年	5 年以上	合 計
非衍生金融負債							
無附息負債	-	\$41,582,178	\$ -	\$ 1,679,756	\$ 4,757,547	\$ -	\$48,019,481
浮動利率工具	1.22%	-	-	-	1,755,128	144,872	1,900,000
固定利率工具	1.37%	-	500,000	64,400	-	-	564,400
		<u>\$41,582,178</u>	<u>\$ 500,000</u>	<u>\$ 1,744,156</u>	<u>\$ 6,512,675</u>	<u>\$ 144,872</u>	<u>\$50,483,881</u>

102 年 12 月 31 日

	加權平均有 效利率 (%)	要求即付或 短於 1 個月	1 至 3 個月	3 個月至 1 年	1 至 5 年	合 計
非衍生金融負債						
無附息負債	-	\$41,957,323	\$ -	\$ 980,363	\$ 4,834,580	\$47,772,266
浮動利率工具	1.18%	-	20,000	310,000	1,400,000	1,730,000
固定利率工具	1.53%	175,000	35,000	14,357	-	224,357
		<u>\$42,132,323</u>	<u>\$ 55,000</u>	<u>\$ 1,304,720</u>	<u>\$ 6,234,580</u>	<u>\$49,726,623</u>

下表係本集團針對衍生金融工具所作之流動性分析，就採總額交割之衍生工具，係以未折現之總現金流入及流出為基礎編製。

103 年 12 月 31 日

總額交割 遠期外匯合約	要求即付或	1 至 3 個月	3 個月至 1 年	1 至 5 年	合 計
	短於 1 個月				
一流 入	\$ 220,135	\$ 90,226	\$ -	\$ -	\$ 310,361
一流 出	<u>218,993</u>	<u>90,509</u>	<u>-</u>	<u>-</u>	<u>309,502</u>
	<u>\$ 1,142</u>	<u>(\$ 283)</u>	<u>\$ -</u>	<u>\$ -</u>	<u>\$ 859</u>

102 年 12 月 31 日

總額交割 遠期外匯合約	要求即付或	1 至 3 個月	3 個月至 1 年	1 至 5 年	合 計
	短於 1 個月				
一流 入	\$ 90,183	\$ -	\$ -	\$ -	\$ 90,183
一流 出	<u>90,092</u>	<u>-</u>	<u>-</u>	<u>-</u>	<u>90,092</u>
	<u>\$ 91</u>	<u>\$ -</u>	<u>\$ -</u>	<u>\$ -</u>	<u>\$ 91</u>

(2) 融資額度

	103年12月31日	102年12月31日
無擔保銀行借款額度		
— 已動用金額	\$ 1,015,120	\$ 254,357
— 未動用金額	<u>35,314,880</u>	<u>8,474,923</u>
	<u>\$ 36,330,000</u>	<u>\$ 8,729,280</u>
有擔保銀行借款額度		
— 已動用金額	\$ 1,900,000	\$ 1,700,000
— 未動用金額	<u>818,000</u>	<u>600,000</u>
	<u>\$ 2,718,000</u>	<u>\$ 2,300,000</u>

三八、關係人交易

中華電信公司為政府持有重大股份之公司，並以一般交易條件提供固定網路、行動通信、網際網路及增值通信暨其他通信服務予各級政府機關及其他國營事業機構，因此政府及其所屬相關事業單位為中華電信公司大客戶之一。因中華電信公司並未對上述交易予以彙總，故未揭露對政府及其相關組織之收入金額，惟其相關收入及成本均已入帳。

(一) 關係人之名稱及關係

關 係 人 名 稱	與 本 集 團 之 關 係
台灣國際標準電子股份有限公司	關聯企業
台灣碩網娛樂股份有限公司	關聯企業
願境網訊股份有限公司	關聯企業
勤崴國際科技股份有限公司	關聯企業
點鑽整合行銷股份有限公司	關聯企業
Viettel-CHT Co., Ltd.	關聯企業
台灣港務國際物流股份有限公司	關聯企業
華達數位科技股份有限公司	聯合控制個體
中華優購股份有限公司	聯合控制個體
資拓宏宇國際股份有限公司	關聯企業
神準科技股份有限公司	關聯企業
鴻達科技股份有限公司	關聯企業
ST-2 Satellite Ventures Pte., Ltd.	關聯企業
廈門碩泰商務科技有限公司	關聯企業
其他關係人	
財團法人中華電信基金會	受中華電信公司捐贈金額達該基金會實收基金總額三分之一以上
財團法人神腦科技文教基金會	受子公司神腦國際捐贈金額達該基金會實收基金總額三分之一以上
碩銓科技股份有限公司	對子公司中華碩銓有重大影響力
聯合報股份有限公司	對子公司智趣王有重大影響力
全國電子股份有限公司	子公司神腦國際之實質關係人

(二) 本集團間之交易、帳戶餘額、收益及費損交易於合併時全數予以銷除，故未揭露於本附註。本集團與關係人間之交易條件，除無同類交易可循，其交易條件係由雙方協商決定外，其餘交易條件與非關係人並無重大差異。本集團與其他關係人間之交易揭露如下：

1. 營業交易

	營 業 收 入	
	103年度	102年度
關聯企業	<u>\$ 328,631</u>	<u>\$ 366,802</u>
聯合控制個體	<u>\$ 7,181</u>	<u>\$ 3,981</u>
其他關係人	<u>\$ 97,394</u>	<u>\$ 69,319</u>

	營業成本及費用	
	103年度	102年度
關聯企業	<u>\$ 1,662,952</u>	<u>\$ 1,485,632</u>
聯合控制個體	<u>\$ 34,393</u>	<u>\$ 571</u>
其他關係人	<u>\$ 69,302</u>	<u>\$ 74,205</u>

2. 非營業交易

	營業外收入及支出	
	103年度	102年度
關聯企業	<u>\$ 34,396</u>	<u>\$ 32,623</u>
其他關係人	<u>\$ 45</u>	<u>\$ 38</u>

3. 資產負債表日之應收關係人款項餘額如下：

	103年12月31日	102年12月31日
關聯企業	<u>\$ 61,964</u>	<u>\$ 59,875</u>
聯合控制個體	<u>80</u>	<u>1</u>
其他關係人	<u>18,964</u>	<u>9,428</u>
	<u>\$ 81,008</u>	<u>\$ 69,304</u>

4. 資產負債表日之應付關係人款項餘額如下：

	103年12月31日	102年12月31日
關聯企業	<u>\$ 402,372</u>	<u>\$ 549,012</u>
聯合控制個體	<u>12</u>	<u>-</u>
其他關係人	<u>5,581</u>	<u>7,797</u>
	<u>\$ 407,965</u>	<u>\$ 556,809</u>

5. 資產負債表日之存入保證金屬關係人交易餘額如下：

	103年12月31日	102年12月31日
關聯企業	<u>\$ 9,419</u>	<u>\$ 994</u>
其他關係人	<u>247</u>	<u>-</u>
	<u>\$ 9,666</u>	<u>\$ 994</u>

6. 本集團於 103 及 102 年度向關係人購買不動產、廠房及設備之交易金額如下：

	103年度	102年度
關聯企業	<u>\$ 521,360</u>	<u>\$ 1,269,730</u>

主要係向台灣國際標準電子公司購置電信設備。

7. 預付款項

中華電信公司於 99 年 3 月 12 日與新加坡 ST-2 Satellite Ventures Pte., Ltd. 簽署 ST-2 衛星轉頻器租賃契約，約定自 ST-2 衛星正式營運起 15 年為租賃期間，契約總價款約 6,000,000 仟元 (SGD260,723 仟元)，其中預付租金 3,067,711 仟元，剩餘金額於 ST-2 衛星開始營運後按年支付。ST-2 衛星已於 100 年 5 月完成發射，並已於 100 年 8 月正式營運。103 年度預付租金轉列租金費用 199,159 仟元，加計 103 年度按年計算之租金費用 216,955 仟元，合計租金費用 416,114 仟元。截至 103 年 12 月 31 日止，中華電信公司預付租金餘額 2,367,613 仟元 (分別帳列預付款項項下之預付租金—流動 204,398 仟元及非流動 2,163,215 仟元)。

(三) 對主要管理階層之獎酬

103 及 102 年度對董事及主要管理階層之薪酬總額如下：

	103年度	102年度
短期員工福利	\$221,846	\$256,818
股份基礎給付	9,776	5,892
退職後福利	8,446	10,049
	<u>\$240,068</u>	<u>\$272,759</u>

董事及主要管理階層之薪酬係由薪酬委員會依照個人績效及市場趨勢決定。

三九、質抵押之資產

下列資產業已提供作為本集團長期借款及履約保證之擔保品：

	103年12月31日	102年12月31日
不動產、廠房及設備	\$ 3,079,179	\$ 2,668,409
在建土地 (帳列存貨項下)	1,998,733	1,998,733
受限制資產 (帳列其他非流動資產—其他項下)	1,041	10,541
	<u>\$ 5,078,953</u>	<u>\$ 4,677,683</u>

四十、重大或有負債及未認列之合約承諾

除其他附註另有說明者外，本集團於資產負債表日有下列重大承諾及或有事項：

- (一) 103年12月31日已簽約之購置土地、房屋及建築計約2,183,929仟元。
- (二) 103年12月31日已簽約之購置電信線路及機械設備計約16,615,908仟元。
- (三) 中華電信公司配合台北市政府推動共同管道建設成立基金，經核定應籌撥2,000,000仟元，85年8月15日已撥1,000,000仟元，帳列其他金融資產－非流動，餘額1,000,000仟元俟共同管道工程開工後週轉基金不足時，再視台北市政府通知撥款。

四一、外幣金融資產及負債之匯率資訊

本集團具重大影響之外幣金融資產及負債資訊如下：

單位：各外幣／新台幣仟元

金 融 資 產	103年12月31日		
	外 幣	匯 率	新 台 幣
<u>貨幣性項目</u>			
<u>現 金</u>			
美 元	\$ 5,076	31.65	\$ 160,666
歐 元	344	38.47	13,221
新 幣	3,175	23.94	76,019
人 民 幣	22,035	5.09	112,158
<u>應收帳款</u>			
美 元	162,641	31.65	5,147,578
歐 元	87	38.47	3,358
新 幣	56	23.94	1,330
<u>非貨幣性項目</u>			
<u>採用權益法之投資</u>			
美 元	986	31.65	31,211
新 幣	23,324	23.94	558,379

(接次頁)

(承前頁)

		103年12月31日						
		外	幣	匯	率	新	台	幣
<u>金融負債</u>								
<u>貨幣性項目</u>								
<u>應付款項</u>								
美	元	\$	169,530		31.65		\$	5,365,620
歐	元		19,936		38.47			766,955
新	幣		83		23.94			1,976
		102年12月31日						
		外	幣	匯	率	新	台	幣
<u>金融資產</u>								
<u>貨幣性項目</u>								
<u>現金</u>								
美	元	\$	6,446		29.80		\$	192,118
歐	元		96		41.09			3,947
新	幣		5,912		23.58			139,416
人	民		30,024		4.90			147,237
<u>應收帳款</u>								
美	元		135,595		29.80			4,041,407
歐	元		35		41.09			1,419
新	幣		102		23.58			2,416
<u>非貨幣性項目</u>								
<u>備供出售金融資產</u>								
美	元		814		29.80			24,267
<u>採用權益法之投資</u>								
美	元		854		29.80			25,564
新	幣		22,046		23.58			519,839
<u>金融負債</u>								
<u>貨幣性項目</u>								
<u>應付帳款</u>								
美	元		121,194		29.80			3,612,179
歐	元		31,580		41.09			1,297,617
新	幣		22		23.58			519

四二、附註揭露事項

(一) 重大交易事項及(二)轉投資事業相關資訊：

1. 資金貸與他人：無。
2. 為他人背書保證：附表一。
3. 期末持有有價證券情形（不包含投資子公司、關聯企業及聯合控制個體部份）：附表二。
4. 累積買進或賣出同一有價證券之金額達新台幣 3 億元或實收資本額 20% 以上：附表三。
5. 取得不動產之金額達新台幣 3 億元或實收資本額 20% 以上：附表四。
6. 處分不動產之金額達新台幣 3 億元或實收資本額 20% 以上：附表五。
7. 與關係人進、銷貨之金額達新台幣 1 億元或實收資本額 20% 以上：附表六。
8. 應收關係人款項達新台幣 1 億元或實收資本額 20% 以上：附表七。
9. 被投資公司名稱、所在地區....等相關資訊（不包含大陸被投資公司）：附表八。
10. 從事衍生工具交易：參閱附註七、二十及三七。

(三) 大陸投資資訊：附表九。

(四) 母子公司間及各子公司間之業務關係及重要交易往來情形及金額：附表十。

四三、部門資訊

本集團分為五個應報導部門，各部門係提供不同產品或勞務之策略事業單位，並分別予以管理。各類部門資訊會定期提供予本集團總執行長，用以分配資源及評量部門績效。本集團主要係以收入及稅前淨利作為部門績效之評估基礎。本集團之應報導部門如下：

1. 國內固定通信部門：提供市內網路、長途網路及寬頻接取等相關服務。
2. 行動通信部門：提供行動通信及手機銷售等相關服務。

3. 網際網路部門：提供 HiNet 上網等相關服務。
4. 國際固定通信部門：提供國際網路等相關服務。
5. 其他部門：未報導之其他經營活動及營運部門。其收入主要係提供非電信業務之服務所產生。

本集團各營運部門之會計政策與附註三所述之重大會計政策相同。

(一) 部門收入與營運結果

本集團繼續營業單位之收入與營運結果依應報導部門分析如下：

單位：新台幣仟元

	國內固定通信	行動通信	網際網路	國際固定通信	其他	總計
103 年度						
收入						
來自外部客戶收入	\$ 72,062,697	\$ 110,664,916	\$ 25,997,008	\$ 15,313,039	\$ 2,571,026	\$ 226,608,686
部門間收入	<u>19,727,732</u>	<u>5,323,950</u>	<u>4,705,037</u>	<u>2,256,543</u>	<u>2,422,128</u>	<u>34,435,390</u>
部門收入	<u>\$ 91,790,429</u>	<u>\$ 115,988,866</u>	<u>\$ 30,702,045</u>	<u>\$ 17,569,582</u>	<u>\$ 4,993,154</u>	<u>261,044,076</u>
內部沖銷						(34,435,390)
合併收入						<u>\$ 226,608,686</u>
部門稅前淨利	<u>\$ 19,535,157</u>	<u>\$ 19,321,873</u>	<u>\$ 9,546,583</u>	<u>\$ 191,096</u>	<u>(\$ 2,035,571)</u>	<u>\$ 46,559,138</u>
102 年度						
收入						
來自外部客戶收入	\$ 73,502,031	\$ 110,589,850	\$ 25,446,792	\$ 15,749,968	\$ 2,692,666	\$ 227,981,307
部門間收入	<u>18,446,818</u>	<u>5,702,284</u>	<u>4,354,398</u>	<u>2,107,016</u>	<u>1,231,254</u>	<u>31,841,770</u>
部門收入	<u>\$ 91,948,849</u>	<u>\$ 116,292,134</u>	<u>\$ 29,801,190</u>	<u>\$ 17,856,984</u>	<u>\$ 3,923,920</u>	<u>259,823,077</u>
內部沖銷						(31,841,770)
合併收入						<u>\$ 227,981,307</u>
部門稅前淨利	<u>\$ 17,338,606</u>	<u>\$ 23,676,221</u>	<u>\$ 9,432,414</u>	<u>\$ 892,251</u>	<u>(\$ 2,229,119)</u>	<u>\$ 49,110,373</u>

(二) 其他部門資訊

其他經主要營運決策者複核或定期提供予主要營運決策者之資訊：

	國內固定通信	行動通信	網際網路	國際固定通信	其他	總計
103 年度						
利息收入	<u>\$ 24,079</u>	<u>\$ 11,861</u>	<u>\$ 10,019</u>	<u>\$ 2,326</u>	<u>\$ 239,849</u>	<u>\$ 288,134</u>
利息費用	<u>\$ -</u>	<u>\$ 13,766</u>	<u>\$ 568</u>	<u>\$ -</u>	<u>\$ 31,814</u>	<u>\$ 46,148</u>
折舊及攤銷	<u>\$ 18,540,170</u>	<u>\$ 9,908,696</u>	<u>\$ 3,422,151</u>	<u>\$ 1,819,839</u>	<u>\$ 423,836</u>	<u>\$ 34,114,692</u>
資本支出金額	<u>\$ 16,164,526</u>	<u>\$ 9,618,961</u>	<u>\$ 4,425,406</u>	<u>\$ 1,458,272</u>	<u>\$ 892,294</u>	<u>\$ 32,559,459</u>
102 年度						
利息收入	<u>\$ 11,817</u>	<u>\$ 9,265</u>	<u>\$ 5,611</u>	<u>\$ 2,185</u>	<u>\$ 533,930</u>	<u>\$ 562,808</u>
利息費用	<u>\$ 1,432</u>	<u>\$ 9,308</u>	<u>\$ 558</u>	<u>\$ -</u>	<u>\$ 25,114</u>	<u>\$ 36,412</u>
折舊及攤銷	<u>\$ 19,005,060</u>	<u>\$ 8,147,299</u>	<u>\$ 3,121,848</u>	<u>\$ 1,548,609</u>	<u>\$ 369,473</u>	<u>\$ 32,192,289</u>
資本支出金額	<u>\$ 20,361,717</u>	<u>\$ 9,245,371</u>	<u>\$ 4,621,260</u>	<u>\$ 1,559,415</u>	<u>\$ 593,792</u>	<u>\$ 36,381,555</u>

(三) 主要產品及勞務之收入

	<u>103年度</u>	<u>102年度</u>
行動通信及增值業務收入	\$ 77,468,472	\$ 76,708,830
市內及長途網路業務收入	38,904,763	41,278,348
寬頻接取及國內電路出租業務收入	23,680,978	24,183,252
網際網路業務收入	17,241,218	17,191,163
國際網路及電話出租業務收入	11,951,054	12,674,982
其他營業收入	<u>57,362,201</u>	<u>55,944,732</u>
	<u>\$ 226,608,686</u>	<u>\$ 227,981,307</u>

(四) 地區別資訊

本集團之收入主要係來自國內，來自國外之收入主要係對其他電信業者之國際語音及數據電路出租收入。有關本集團收入之地區別資訊如下：

	<u>103年度</u>	<u>102年度</u>
國 內	\$ 216,172,810	\$ 217,986,355
國 外	<u>10,435,876</u>	<u>9,994,952</u>
	<u>\$ 226,608,686</u>	<u>\$ 227,981,307</u>

截至 103 年及 102 年 12 月 31 日止，本集團於美國、新加坡、香港、中國、越南及日本之國外非流動資產金額合計，分別為 4,086,581 仟元及 3,309,999 仟元，其餘非流動資產皆位於國內。

(五) 重要客戶資訊

截至 103 年及 102 年 12 月 31 日止，本集團對任一客戶銷貨無達營業收入 10% 以上者。

中華電信股份有限公司及其子公司
為他人背書保證
民國 103 年 1 月 1 日至 12 月 31 日

附表一

單位：新台幣仟元

編號	背書保證者公司名稱	被背書保證對象		對單一企業背書保證之限額	本期最高背書保證餘額	期末背書保證餘額	實際動支金額	以財產擔保之背書保證金額	累計背書保證金額佔最近期財務報表淨值之比率(%)	背書保證最高限額	屬母公司對子公司背書保證	屬子公司對母公司背書保證	屬對大陸地區背書保證	備註
		公司名稱	關係											
0	中華電信股份有限公司	Donghwa Telecom Co., Ltd.	2	\$ -	\$ 1,371,150	\$ -	\$ -	\$ -	-	\$ -	是	否	否	

註一：母公司及其子公司為他人背書保證編號如下：

1. 母公司為 0。
2. 子公司依公司別由阿拉伯數字 1 開始編號。

註二：背書保證者與被背書保證對象之關係如下：

1. 有業務關係之公司。
2. 直接持有普通股股權超過百分之五十之子公司。
3. 母公司與子公司持有普通股股權超過合併計算超過百分之五十之被投資公司。
4. 對公司直接或經由子公司間接持有普通股股權超過百分之五十之母公司。
5. 基於承攬工程需要之同業間依合約規定互保之公司。
6. 因共同投資關係由各出資股東依其持股比例對其背書保證之公司。

中華電信股份有限公司及其子公司

期末持有有價證券情形

民國 103 年 12 月 31 日

附表二

單位：新台幣仟元

持有之公司	有價證券種類	有價證券名稱	與有價證券發行人係之關係	帳列科目	期末				備註
					單位數 (仟股或仟單位)	帳面金額 (註一)	持股比率(%)	公允價值	
中華電信股份有限公司	股票	台北金融大樓	—	以成本衡量之金融資產—非流動	172,927	\$ 1,789,530	12	\$ -	-
	股票	Innovation Works Development Fund, L.P.	—	以成本衡量之金融資產—非流動	-	202,464	4	-	-
	股票	台灣工銀貳創業投資公司	—	以成本衡量之金融資產—非流動	9,461	94,608	17	-	-
	股票	全球一動公司	—	以成本衡量之金融資產—非流動	7,617	77,018	3	-	-
	股票	智玖創業投資公司	—	以成本衡量之金融資產—非流動	2,625	26,250	8	-	-
	股票	Innovation Works Limited	—	以成本衡量之金融資產—非流動	1,000	31,390	2	-	-
	股票	縱橫資通能源公司	—	以成本衡量之金融資產—非流動	2,000	-	18	-	-
	股票	榮電公司	—	以成本衡量之金融資產—非流動	4,765	-	10	-	-
	股票	倍捷科技公司	—	以成本衡量之金融資產—非流動	200	-	7	-	-
	股票	中華航空公司	—	備供出售金融資產—非流動	263,622	3,822,521	5	3,822,521	註二
	債券	94 台電 2E02	—	持有至到期日金融資產	-	150,771	-	150,705	註三
	債券	94 台電 2E02	—	持有至到期日金融資產	-	100,470	-	100,470	註三
	債券	95 中油 1C	—	持有至到期日金融資產	-	101,430	-	101,885	註三
	債券	95 中油 1C	—	持有至到期日金融資產	-	202,917	-	203,770	註三
	債券	95 台電 2C	—	持有至到期日金融資產	-	203,690	-	204,504	註三
	債券	95 台電 3C	—	持有至到期日金融資產	-	204,453	-	204,811	註三
	債券	97 中鋼 2B	—	持有至到期日金融資產	-	100,882	-	101,640	註三
	債券	97 中鋼 2B	—	持有至到期日金融資產	-	151,555	-	152,461	註三
	債券	99 台化 2	—	持有至到期日金融資產	-	100,094	-	100,530	註三
債券	99 台化 2	—	持有至到期日金融資產	-	50,032	-	50,265	註三	

(接次頁)

(承前頁)

持有之公司	有價證券類	有價證券名稱	與有價證券發行人係之關	帳列科目	期末				備註
					單位數 (仟股或仟單位)	帳面金額 (註一)	持股比率(%)	公允價值	
	債券	99 台塑 1	—	持有至到期日金融資產	-	\$ 150,203	-	\$ 150,572	註三
	債券	99 台塑 1	—	持有至到期日金融資產	-	50,034	-	50,191	註三
	債券	99 台電 2A	—	持有至到期日金融資產	-	50,015	-	50,162	註三
	債券	99 台電 3A	—	持有至到期日金融資產	-	100,130	-	100,458	註三
	債券	99 台電 4A	—	持有至到期日金融資產	-	99,985	-	100,524	註三
	債券	99 台電 4A	—	持有至到期日金融資產	-	49,992	-	50,262	註三
	債券	99 台電 4A	—	持有至到期日金融資產	-	150,063	-	150,787	註三
	債券	99 南亞 2	—	持有至到期日金融資產	-	25,050	-	25,145	註三
	債券	99 開控 1A	—	持有至到期日金融資產	-	200,144	-	200,215	註三
	債券	99 塑化 3	—	持有至到期日金融資產	-	149,964	-	150,655	註三
	債券	00 中鋼 1A	—	持有至到期日金融資產	-	100,139	-	100,531	註三
	債券	00 中鋼 1A	—	持有至到期日金融資產	-	300,803	-	301,592	註三
	債券	00 台化 1	—	持有至到期日金融資產	-	299,854	-	301,477	註三
	債券	00 台積 1A	—	持有至到期日金融資產	-	299,892	-	302,943	註三
	債券	00 台積 1A	—	持有至到期日金融資產	-	100,341	-	100,981	註三
	債券	00 富邦金 1	—	持有至到期日金融資產	-	300,826	-	303,810	註三
	債券	00 富邦金 1	—	持有至到期日金融資產	-	100,257	-	101,270	註三
	債券	00 塑化 1	—	持有至到期日金融資產	-	149,938	-	150,798	註三
	債券	00 塑化 3	—	持有至到期日金融資產	-	199,889	-	201,128	註三
	債券	01 中油 2A	—	持有至到期日金融資產	-	199,891	-	200,972	註三
	債券	01 台電 1A	—	持有至到期日金融資產	-	99,953	-	99,530	註三
	債券	01 台電 1A	—	持有至到期日金融資產	-	39,982	-	39,812	註三
	債券	01 台電 2A	—	持有至到期日金融資產	-	99,950	-	100,820	註三
	債券	01 台積 1A	—	持有至到期日金融資產	-	199,919	-	201,267	註三
	債券	01 台積 1A	—	持有至到期日金融資產	-	99,960	-	100,633	註三
	債券	01 台積 1A	—	持有至到期日金融資產	-	200,159	-	201,267	註三
	債券	01 台積 2A	—	持有至到期日金融資產	-	199,895	-	200,808	註三
	債券	01 台積 3A	—	持有至到期日金融資產	-	199,890	-	201,010	註三
	債券	01 凱基證 1	—	持有至到期日金融資產	-	300,000	-	300,259	註三
	債券	01 富邦金 1A	—	持有至到期日金融資產	-	300,000	-	302,217	註三
	債券	01 開控 1A	—	持有至到期日金融資產	-	150,031	-	150,432	註三
	債券	01 開控 1A	—	持有至到期日金融資產	-	100,042	-	100,288	註三
	債券	01 開控 1A	—	持有至到期日金融資產	-	100,042	-	100,288	註三
	債券	99 北富銀 5A	—	持有至到期日金融資產	-	300,392	-	300,523	註三
	債券	99 北富銀 5A	—	持有至到期日金融資產	-	200,185	-	200,349	註三
	債券	99 北富銀 5A	—	持有至到期日金融資產	-	100,073	-	100,175	註三

(接次頁)

(承前頁)

持有之公司	有價證券種類	有價證券名稱	與有價證券發行人係之關	帳列科目	期末				備註
					單位數 (仟股或仟單位)	帳面金額 (註一)	持股比率(%)	公允價值	
神腦國際企業公司	債券	00 匯豐銀 1C	—	持有至到期日金融資產	-	\$ 200,092	-	\$ 200,341	註三
	債券	01 輸銀 2	—	持有至到期日金融資產	-	150,000	-	149,997	註三
是方電訊公司	股票	台大創新育成公司	—	以成本衡量之金融資產—非流動	1,200	12,000	9	-	-
	股票	三通網資訊公司	—	以成本衡量之金融資產—非流動	374	3,450	10	-	-
中華投資公司	股票	21Vianet Group. Inc.	—	備供出售金融資產	-	-	-	-	註二
	股票	智同科技公司	—	以成本衡量之金融資產—非流動	4,571	73,964	11	-	-
	股票	智玖創業投資公司	—	以成本衡量之金融資產—非流動	875	8,750	3	-	-
	股票	明興光電公司	—	以成本衡量之金融資產—非流動	1,712	1,704	1	-	-
	股票	茂暘能源科技公司	—	以成本衡量之金融資產—非流動	990	-	3	-	-
	股票	采鈺科技公司	—	以成本衡量之金融資產—非流動	649	18,175	-	-	-
	股票	超寶光電科技公司	—	以成本衡量之金融資產—非流動	441	-	8	-	-
	股票	商店街市集國際資訊公司	—	備供出售金融資產—非流動	259	53,562	2	53,562	註二
中華興達公司	股票	湯石照明科技公司	—	備供出售金融資產—非流動	1,242	38,129	3	38,129	註二
	股票	志品(福州)技術工程公司	—	以成本衡量之金融資產—非流動	-	27,441	5	-	-

註一：按公允價值衡量者，係以公允價值評價調整後及扣除累計減損之帳面餘額列示；非屬按公允價值衡量者，係以原始取得成本或攤銷後成本扣除累計減損之帳面餘額列示。

註二：公允價值係按 103 年 12 月 31 日收盤價計算。

註三：公允價值係按 103 年 12 月 31 日交易市場百元價計算。

中華電信股份有限公司及其子公司

累積買進或賣出同一有價證券之金額達新台幣三億元或實收資本額百分之二十以上

民國 103 年 1 月 1 日至 12 月 31 日

附表三

單位：新台幣仟元

買、賣之公司	有價證券種類及名稱	帳列科目	交易對象	關係	期初		買入		賣出		期末			
					單位數 (仟股或 仟單位)	金額 (註一)	單位數 (仟股或 仟單位)	金額	單位數 (仟股或 仟單位)	售價	帳面成本 (註一)	處分利益 (損失)	單位數 (仟股或 仟單位)	金額 (註一)
中華電信股份有限公司	債券													
	98 南亞 1	持有至到期日金融資產	-	-	-	\$ 300,000 (註二)	-	\$ -	-	\$ -	\$ 300,000 (註二)	\$ -	-	\$ -
	98 塑化 1	持有至到期日金融資產	-	-	-	350,000 (註二)	-	-	-	-	350,000 (註二)	-	-	-
	99 台電 4A	持有至到期日金融資產	-	-	-	600,000 (註二)	-	-	-	-	300,000 (註二)	-	-	300,000
	00 元金 1A	持有至到期日金融資產	-	-	-	300,000 (註二)	-	-	-	-	300,000 (註二)	-	-	-
	00 匯豐銀 1D	持有至到期日金融資產	-	-	-	300,000 (註二)	-	-	-	-	300,000 (註二)	-	-	-
神腦國際企業公司	股票													
	Senao International (Samoa) Holding Ltd.	採用權益法之投資	-	子公司	59,175	1,750,220	22,000	666,425	-	-	-	-	81,175	2,416,645 (註三)
Senao International (Samoa) Holding Ltd	股票													
	Senao International HK Limited	採用權益法之投資	-	子公司	58,440	1,727,221	22,000	666,425	-	-	-	-	80,440	2,393,646 (註三)
Senao International HK Limited.	股票													
	神腦商貿(福建)有限公司	採用權益法之投資	-	子公司	-	709,528	-	363,642	-	-	-	-	-	1,073,170 (註三)
	股票													
	神豐商貿(上海)有限公司	採用權益法之投資	-	子公司	-	653,055	-	302,783	-	-	-	-	-	955,838 (註三)

註一：係以未依公允價值調整之原始帳面金額列示。

註二：係以面額列示。

註三：業已全數沖銷。

中華電信股份有限公司及其子公司
 取得不動產之金額達新臺幣 3 億元或實收資本額 20% 以上
 民國 103 年 1 月 1 日至 12 月 31 日

附表四

單位：除另予註明者外
 ，為新台幣仟元

取得不動產之公司	財產名稱	事實發生日	交易金額	價款支付情形	交易對象	關係	交易對象為關係人者，其前次移轉資料				價格決定之參考依據	取得目的及使用情形	其他約定事項
							所有人	與發行人之關係	移轉日期	金額			
中華精測公司	土地及廠房	103/03/06	\$ 435,000	付訖	天揚精密陶瓷股份有限公司	-	-	-	-	\$ -	依據鑑價報告	生產使用	無

中華電信股份有限公司及其子公司
處分不動產之金額達新臺幣 3 億元或實收資本額 20% 以上
民國 103 年 1 月 1 日至 12 月 31 日

附表五

單位：除另予註明者外
，為新台幣仟元

處分不動產之公司	財產名稱	事實發生日	原取得日期	帳面金額	交易金額	價款收取情形	處分損益	交易對象	關係	處分目的	價格決定之參考依據	其他約定事項
光世代建設開發公司	土地及房屋建築	103/08/01	98/09/25	\$ 609,555	\$ 1,214,908	收訖	\$ 605,353	中興電工機械公司、 陳○如、 宋○祥	- - -	使資產能創造更大的股東權益	依據鑑價報告	無

中華電信股份有限公司及其子公司
與關係人進、銷貨交易金額達新台幣一億元或實收資本額百分之二十以上者
民國 103 年 1 月 1 日至 12 月 31 日

附表六

單位：新台幣仟元

進 (銷) 貨 公 司	交 易 對 象 名 稱	關 係	交 易 情 形				交 易 條 件 與 一 般 交 易 不 同 之 情 形 及 原 因		應 收 (付) 票 據 、 帳 款	
			進 (銷) 貨 (註 一)	金 額 (註 二 及 五)	佔 總 進 (銷) 比 率 (%)	授 信 期 間	單 價	授 信 期 間	餘 額 (註 三 及 五)	佔 總 應 收 (付) 款 項 之 比 率 (%)
中華電信股份有限公司	神腦國際企業公司	子公司	銷 貨	\$ 834,238	-	30 天	\$ -	-	\$ 82,525	-
			進 貨	12,080,197	10	30-90 天	-	-	(1,379,747)	(7)
	中華系統整合公司	子公司	進 貨	899,783	1	30 天	-	-	(810,901)	(4)
	Donghwa Telecom Co., Ltd.	子公司	銷 貨	154,781	-	30 天	-	-	48,373	-
	Chunghwa Telecom Global, Inc.	子公司	進 貨	349,711	-	90 天	-	-	(55,358)	-
	是方電訊公司	子公司	銷 貨	256,099	-	60 天	-	-	28,844	-
			進 貨	317,687	-	30 天	-	-	(60,086)	-
	宏華國際公司	子公司	進 貨	1,624,576	1	30 天	-	-	(499,609)	(3)
	台灣國際標準電子公司	關聯企業	進 貨	471,564	-	30-90 天	-	-	(107,006)	(1)
	台灣碩網公司	關聯企業	銷 貨	247,376	-	60 天	-	-	17,297	-
	ST-2 Satellite Ventures Pte.Ltd.	關聯企業	進 貨	416,114	-	30 天	-	-	(50,546)	-
	資拓宏宇公司	關聯企業	進 貨	246,407	-	30 天	-	-	(108,657)	(1)
	願境網訊公司	關聯企業	進 貨	124,253	-	30 天	-	-	(29,391)	-
	神腦國際企業公司	中華電信股份有限公司	母公司	銷 貨	12,088,243	29	30-90 天	-	-	1,392,086
			進 貨	586,307	2	30 天	-	-	(82,314)	(3)
	鴻達科技公司	關聯企業	進 貨	334,443	1	30 天	-	-	(13,174)	(1)
是方電訊公司	中華電信股份有限公司	母公司	銷 貨	317,687	20	30 天	-	-	60,086	40
			進 貨	255,476	23	60 天	-	-	(28,117)	(27)
中華系統整合公司	中華電信股份有限公司	母公司	銷 貨	1,885,565	78	30 天	-	-	810,901	88
Donghwa Telecom Co., Ltd.	中華電信股份有限公司	母公司	進 貨	154,781	25	30 天	-	-	(48,373)	(56)
Chunghwa Telecom Global, Inc.	中華電信股份有限公司	母公司	銷 貨	349,711	59	90 天	-	-	55,358	52
宏華國際公司	中華電信股份有限公司	母公司	銷 貨	1,624,576	100	30 天	-	-	499,421	100

註一：進貨包含勞務取得成本。

註二：母子公司間進貨及銷貨之差異，主要係因母子公司部分帳列存貨暨不動產、廠房及設備、無形資產或營業費用等科目所致。

註三：應收(付)票據、帳款不含代收代付及其他應收(付)款項等性質之餘額。

註四：本公司與關係人間之交易條件，除無相關同類交易可循，其交易條件係由雙方協商決定外，其餘交易條件與非關係人並無重大差異。

註五：屬各合併個體間之交易、帳戶餘額、收益及費損於合併時已全數予以銷除。

中華電信股份有限公司及其子公司

應收關係人款項達新台幣一億元或實收資本額百分之二十以上者

民國 103 年 12 月 31 日

附表七

單位：新台幣仟元

帳列應收款項之公司	交易對象名稱	關係	應收關係人款項餘額	週轉率 (註一)	逾期應收關係人款項		應收關係人款項 期後收回金額	提列備抵 帳金額
					金額	處理方式		
中華電信股份有限公司	神腦國際企業公司	子公司	\$ 433,448 (註二)	13.46	\$ -	-	\$ 370,407	\$ -
神腦國際企業公司	中華電信股份有限公司	母公司	1,831,373 (註二)	8.57	-	-	1,315,368	-
中華系統整合公司	中華電信股份有限公司	母公司	810,901 (註二)	3.63	-	-	473,542	-
宏華國際公司	中華電信股份有限公司	母公司	499,421 (註二)	5.11	-	-	166,835	-
Chunghwa Telecom Singapore Pte., Ltd.	中華電信股份有限公司	母公司	100,711 (註二)	3.71	-	-	100,711	-

註一：週轉率之平均應收帳款餘額係已減除代收代付之款項。

註二：業已全數沖銷。

中華電信股份有限公司及其子公司
被投資公司名稱、所在地區...等相關資訊 (不包含大陸被投資公司)
民國 103 年 1 月 1 日至 12 月 31 日

附表八

單位：新台幣仟元
股數：仟股

投資公司名稱	被投資公司名稱	所在地區	主要營業項目	原始投資金額		期末持有			被投資公司 本期(損)益	本期認列之 投資(損)益 (註一及二)	備註
				本期	期末	股數	比率(%)	帳面金額			
中華電信股份有限公司	神腦國際企業公司	台灣	行動電話及周邊配件銷售、代理中華電信門號銷售	\$ 1,065,813	\$ 1,065,813	71,773	28	\$ 1,631,725	\$ 530,810	\$ 141,716	子公司(註五)
中華電信股份有限公司	光世代建設開發公司	台灣	土地開發及營建業務	3,000,000	3,000,000	300,000	100	4,351,696	564,315	564,540	子公司(註五)
中華電信股份有限公司	Donghwa Telecom Co., Ltd.	香港	提供國際數據專線、IP 虛擬企業網路、網路轉接服務等業務	1,567,453	1,567,453	402,590	100	1,570,679	(61,726)	(61,726)	子公司(註五)
中華電信股份有限公司	Chunghwa Telecom Singapore Pte., Ltd.	新加坡	提供國際數據專線、IP 虛擬企業網路、網路轉接服務等業務	574,112	574,112	26,383	100	781,368	169,736	169,736	子公司(註五)
中華電信股份有限公司	中華系統整合公司	台灣	提供客戶資訊整合服務及通信終端設備	838,506	838,506	60,000	100	717,640	41,065	58,150	子公司(註五)
中華電信股份有限公司	是方電訊公司	台灣	國際電信設施及 IDC 服務、網路整合服務、通信整合服務	482,165	482,165	37,942	69	665,287	222,221	156,162	子公司(註五)
中華電信股份有限公司	中華投資公司	台灣	一般投資業務	639,559	639,559	68,085	89	567,677	122,946	109,654	子公司(註五)
中華電信股份有限公司	Prime Asia Investments Group Ltd. (B.V.I.)	英屬維京群島	一般投資業務	385,274	348,089	1	100	280,813	(29,846)	(29,790)	子公司(註五)
中華電信股份有限公司	宏華國際股份有限公司	台灣	電信工程、電信業務門號代辦及其他工商服務等	180,000	180,000	18,000	100	221,762	30,334	30,334	子公司(註五)
中華電信股份有限公司	中華國際黃頁公司	台灣	電子資訊供應服務業、一般廣告服務業	150,000	150,000	15,000	100	183,186	18,953	18,953	子公司(註五)
中華電信股份有限公司	Chunghwa Telecom Vietnam Co., Ltd.	越南	iEN 節能服務、國際電路、ICT 業務	148,275	103,027	-	100	137,819	3,609	3,609	子公司(註五)
中華電信股份有限公司	Chunghwa Telecom Global, Inc.	美國	提供跨國企業數據服務、網際網路服務、轉接服務及語音批售等業務	70,429	70,429	6,000	100	135,478	9,528	12,347	子公司(註五)
中華電信股份有限公司	春水堂科技娛樂公司	台灣	動畫製作與網站建置、肖像商品授權及代言、行動數位平台建置與代工	62,209	62,209	10,277	56	123,523	(7,633)	(3,269)	子公司(註五)
中華電信股份有限公司	智趣王數位科技公司	台灣	提供多樣化親子家庭教育數位服務	65,000	65,000	6,500	65	60,769	15,986	10,433	子公司(註五)
中華電信股份有限公司	Chunghwa Telecom Japan Co., Ltd.	日本	提供國際數據專線、IP 虛擬企業網路、網路轉接服務等業務	17,291	17,291	1	100	30,679	7,818	7,818	子公司(註五)

(接次頁)

(承前頁)

投資公司名稱	被投資公司名稱	所在地區	主要營業項目	原始投資金額		期末持有			被投資公司 本期(損)益	本期認列之 投資(損)益 (註一及二)	備註
				本期	期末	股數	比率(%)	帳面金額			
中華電信股份有限公司	中華碩銓公司	台灣	車牌辨識產品及軟體之設計、生產開發	\$ 20,400	\$ 20,400	2,040	51	\$ 9,393	(\$ 7,410)	(\$ 4,926)	子公司(註五)
中華電信股份有限公司	New Prospect Investments Holdings Ltd. (B.V.I.)	英屬維京群島	一般投資業務	-	-	-	100	-	-	-	子公司(註三及五)
中華電信股份有限公司	資拓宏宇公司	台灣	資訊系統發展及維運、產業解決方案之開發與銷售、資訊管理顧問諮詢、相關產品代理與銷售	283,500	283,500	22,498	33	293,809	27,222	13,976	關聯企業
中華電信股份有限公司	Viettel - CHT Co., Ltd.	越南	IDC 相關服務	288,327	288,327	-	30	277,700	95,785	28,749	關聯企業
中華電信股份有限公司	台灣國際標準電子公司	台灣	通訊交換系統、通訊傳輸設備及其他相關設備之生產、銷售、工程設計、安裝及維護等業務	164,000	164,000	1,760	40	237,097	779,810	357,989	關聯企業
中華電信股份有限公司	願境網訊公司	台灣	線上音樂、資訊軟體、電子資訊供應及一般廣告服務	67,025	67,025	4,438	30	138,868	140,537	44,132	關聯企業
中華電信股份有限公司	台灣碩網娛樂公司	台灣	連線服務及相關硬體銷售等業務	120,008	120,008	9,429	30	99,525	24,000	7,200	關聯企業
中華電信股份有限公司	勤崑國際科技公司	台灣	圖資、圖書出版、資料處理及資訊軟體服務	71,770	71,770	3,541	27	89,527	35,028	11,214	關聯企業
中華電信股份有限公司	台灣港務國際物流公司	台灣	進出口貨棧、倉儲物流與海運快遞	80,000	-	8,000	27	78,981	(3,759)	(1,019)	關聯企業
中華電信股份有限公司	點鑽整合行銷公司	台灣	電子資訊供應服務及一般廣告服務等業務	97,598	48,113	5,400	18	44,942	(30,599)	(5,107)	關聯企業
中華電信股份有限公司	群信行動數位科技公司	台灣	行動支付之技術開發及資訊處理服務業	30,000	30,000	3,000	13	20,290	(54,155)	(8,818)	關聯企業
中華電信股份有限公司	華達數位公司	台灣	資訊軟體服務	250,000	250,000	25,000	50	218,825	(17,358)	(8,679)	聯合控制個體
中華電信股份有限公司	中華優購公司	台灣	企業員工福利電子商務	50,000	-	5,000	50	37,841	(24,319)	(12,159)	聯合控制個體
神腦國際企業公司	神準公司	台灣	通訊產品之製造及買賣業務	202,758	202,758	16,579	34	750,918	611,765	209,040	關聯企業
神腦國際企業公司	Senao International (Samoa) Holding Ltd.	薩摩亞群島	國際投資業務	2,416,645	1,750,220	81,175	100	935,270	(601,032)	(600,304)	子公司(註五)
神腦國際企業公司	點鑽整合行銷公司	台灣	電子資訊供應服務及一般廣告服務等業務	24,000	-	2,400	8	22,410	(30,599)	(1,589)	關聯企業
是方電訊公司	領航電信公司	台灣	電信及網路服務	2,000	2,000	200	100	1,428	(117)	(117)	子公司(註五)
是方電訊公司	Chief International Corp.	薩摩亞群島	一般投資業務	6,068	6,068	200	100	26,155	4,973	4,973	子公司(註五)
中華系統整合公司	Concord Technology Co., Ltd.	汶萊	一般投資業務	47,321	47,321	1,500	100	20,182	(544)	(544)	子公司(註五)
春水堂科技娛樂公司	金易文創公司	台灣	電子書出版品、數位音樂版權洽談等業務	10,000	10,000	-	100	10,432	680	680	子公司(註五)

(接次頁)

(承前頁)

投資公司名稱	被投資公司名稱	所在地區	主要營業項目	原始投資金額		期末持有			被投資公司 本期(損)益	本期認列之 投資(損)益 (註一及二)	備註
				本期	期末	股數	比率(%)	帳面金額			
光世代建設開發公司 Chunghwa Telecom Singapore Pte., Ltd. 中華投資公司	耀榮不動產公司 ST-2 Satellite Ventures Pte., Ltd. 中華精測公司	台灣 新加坡	不動產買賣、出租業務 ST-2 衛星運作之相關業 務	\$ -	\$ 2,793,667	-	-	\$ -	\$ -	\$ -	子公司(註六) 關聯企業
				409,061	409,061	18,102	38	558,379	253,538	161,178	
		台灣	電子零組件製造業、電腦 及其周邊設備製造 業、資料儲存媒體製造 及複製業、電子材料批 發業(限製造加工項目 之相關產品)	212,226	91,875	13,343	48	367,239	196,624	97,085	子公司(註五)
中華投資公司	Chunghwa Investment Holding Co., Ltd.	汶萊	一般投資業務	46,035	46,035	1,432	100	16,261	(1,146)	(1,146)	子公司(註五)
中華投資公司	Panda Monium Company Ltd.	英屬開曼群島	動畫製作	20,000	20,000	602	43	-	-	-	關聯企業
中華投資公司	是方電訊公司	台灣	國際電信設施及 IDC 服 務、網路整合服務、通 信整合服務	20,000	20,000	2,000	4	31,752	222,221	8,391	關聯企業(註 五)
中華投資公司	神腦國際企業公司	台灣	行動電話及周邊配件銷 售,代理中華電信門號 銷售	49,731	49,731	1,001	-	44,641	530,810	888	關聯企業(註 五)
中華精測公司	Chunghwa Precision Test Tech. USA Corporation	美國	接案線路設計、售後服務	12,504	12,504	400	100	14,081	705	705	子公司(註五)
中華精測公司	CHPT Japan Co., Ltd.	日本	電子零件、機械加工品、 印刷電路板相關之設 計販賣維修及相關服 務	2,008	2,008	600	100	1,689	71	71	子公司(註五)
中華精測公司	Chunghwa Precision Test Tech. International, Ltd.	薩摩亞群島	電子材料批發業、電子材 料零售業及一般投資 業	2,957	2,957	100	100	2,481	(711)	(711)	子公司(註五)
Prime Asia Investments Group Ltd. (B.V.I.)	中華興達公司	香港	一般投資業務	375,274	348,089	1	100	271,850	(28,375)	(28,375)	子公司(註五)
Prime Asia Investments Group Ltd.	MeWorks LIMITED (HK)	香港	一般投資業務	10,000	-	-	20	8,965	(2,476)	(1,471)	關聯企業
Senao International (Samoa) Holding Ltd.	Senao International HK Limited	香港	國際投資業務	2,393,646	1,727,221	80,440	100	902,418	(604,114)	(604,114)	子公司(註五)
Senao International (Samoa) Holding Ltd.	鴻達科技公司	香港	資通訊商品之買賣業務	21,177	21,177	5,240	45	32,937	6,939	3,123	關聯企業
Chunghwa Investment Holding Co., Ltd.	華壹投資(香港)公司	香港	一般投資業務	26,035	26,035	6,520	100	4,872	(1,124)	(1,124)	子公司(註五)
中華國際黃頁公司	域動行銷公司	台灣	一般廣告服務業	39,000	-	5,173	49	39,028	2,476	28	關聯企業

註一：係按經會計師查核之財務報表計算。

註二：本期認列之投資(損)益係包含投資折、溢價之攤銷及未實現損益之消除。

註三：New Prospect Investments Holdings Ltd. (B.V.I.)，母公司已於95年3月投入資本美金1元並完成相關登記，惟尚未開始營運。

註四：大陸投資資訊參閱附表九。

註五：業已全數沖銷。

註六：子公司光世代建設開發公司於103年10月吸收合併耀榮不動產公司。

中華電信股份有限公司及其子公司

大陸投資資訊

民國 103 年 1 月 1 日至 12 月 31 日

附表九

單位：新台幣仟元

大陸被投資公司名稱	主要營業項目	實收資本額	投資方式 (註一)	本期期初自 台灣匯出累積 投資金額	本期匯出或收回投資金額		本期期末自 台灣匯出累積 投資金額	被投資公司 本期(損)益	本公司直接或 間接投資之 持股比例	本期認列 投資(損)益 (註二)	期末投資 帳面價值	截至本期止已 匯回投資收益	備註
					匯出	收回							
環榮網絡系統服務(上海)公司	計算機及網路軟件的開發設計製作、系統集成安裝維護並提供相關的技術諮詢及服務、銷售自產產品計算機及網路系統集成等	\$ 47,321	2	\$ 47,321	\$ -	\$ -	\$ 47,321	(\$ 544)	100	(\$ 544)	\$ 20,182	\$ -	註六
廈門碩泰商務科技公司	客服委外承攬及平台出租等	51,552	2	25,414	-	-	25,414	(2,296)	49	(1,042)	5,309	-	
神腦商貿(福建)有限公司	資通訊商品之買賣業務	1,073,170	2	709,528	363,642	-	1,073,170	(304,785)	100	(304,785)	403,675	-	註六
神豐商貿(上海)有限公司	資通訊商品之買賣業務	955,838	2	653,055	302,783	-	955,838	(278,068)	100	(278,068)	326,966	-	註六
神腦商貿(上海)有限公司	資通訊商品之維修業務	87,540	2	87,540	-	-	87,540	(6,328)	100	(6,328)	76,460	-	註六
神腦商貿(江蘇)有限公司	資通訊商品之買賣業務	263,736	2	263,736	-	-	263,736	(14,813)	100	(14,813)	91,909	-	註六
上海立華信息科技公司	企業客戶資通訊整體解決方案、iEN 智慧節能服務	177,176	2	177,176	-	-	177,176	(21,247)	100	(21,247)	82,426	-	註六
江蘇振華信息科技公司	智慧節能 iEN 與智慧建築之服務提供	189,410	2	142,057	-	-	142,057	(6,348)	75	(4,760)	137,385	-	註六
上海華雄信息科技公司	智慧建築與智能家居之服務提供	56,386	2	28,855	-	-	28,855	(4,647)	51	(2,368)	24,599	-	註六
上海台華電子科技公司	印刷電路板的設計及提供技術諮詢和技術服務	2,970	2	-	2,970	-	2,970	(709)	100	(709)	2,483	-	註六

公司名稱	本期期末累計自台灣匯出 赴大陸地區投資金額	經濟部投審會 核准投資金額	依經濟部投審會規定 赴大陸地區投資限額
環榮網絡系統服務(上海)公司(註三)	\$ 47,321	\$ 47,321	\$ 412,200
廈門碩泰商務科技公司(註四)	25,414	79,882	676,145
神腦國際及其子公司(註五)	2,380,284	2,680,644	-
上海立華信息科技公司(註五)	177,176	177,176	-
江蘇振華信息科技公司(註五)	142,057	142,057	-
上海華雄信息科技公司(註五)	28,855	44,653	-
上海台華電子科技公司(註四)	2,970	2,970	676,145

註一：係子公司於第三地區投資設立公司，再轉投資大陸公司。

註二：係按經會計師查核之財務報表及持股比例計算。

註三：環榮網絡系統服務(上海)公司係依中華系統整合公司之股權淨值計算。

註四：廈門碩泰商務科技公司及上海台華電子科技公司係依中華投資公司之合併股權淨值計算。

註五：依據經濟部「在大陸地區從事投資或技術合作審查原則」之規定，中華電信公司及子公司神腦國際業獲經濟部工業局核發符合營運總部營運範圍證明文件，故不受限額規定。

註六：業已全數沖銷。

中華電信股份有限公司及其子公司
 母子公司間及各子公司間之業務關係及重要交易往來情形及金額
 民國 103 年 1 月 1 日至 12 月 31 日

附表十

單位：新台幣仟元

年 度	編 號 (註一)	交 易 人 名 稱	交 易 往 來 對 象	與 交 易 人 之 關 係 (註 二)	交 易 往 來 情 形			佔 合 併 總 營 收 或 總 資 產 之 比 率 % (註 四)
					科 目	金 額 (註 五)	交 易 條 件 (註 三)	
103	0	中華電信公司	神腦國際公司	1	應收帳款	\$ 82,525	—	-
					應收代收款	350,923	—	-
					應付帳款	1,379,747	—	-
					應付代收款	451,881	—	-
					營業收入	834,238	—	-
					營業成本及費用	12,080,197	—	5
					營業外支出	82	—	-
					存入保證金	992	—	-
					在 製 品	138	—	-
					不動產、廠房及設備	7,840	—	-
			是方電訊公司	1	應收帳款	28,844	—	-
					應付帳款	60,086	—	-
					應付代收款	2,445	—	-
					營業收入	256,099	—	-
					營業成本及費用	317,687	—	-
			中華精測科技公司	1	應收帳款	20	—	-
					應付帳款	2	—	-
					營業收入	2,482	—	-
					營業成本及費用	160	—	-
			中華國際黃頁公司	1	應收帳款	2,603	—	-
					應收代收款	7,330	—	-
					應付帳款	22,312	—	-
					應付代收款	76,604	—	-
					營業收入	26,451	—	-
中華系統整合公司	1	營業成本及費用	62,376	—	-			
		應收帳款	17,586	—	-			
		應收代收款	5,072	—	-			
		應付帳款	810,901	—	-			
		營業收入	29,513	—	-			

(接次頁)

(承前頁)

年 度	編 號 (註一)	交 易 人 名 稱	交 易 往 來 對 象	與 交 易 人 之 關 係 (註二)	交 易 往 來 情 形			
					科 目	金 額 (註五)	交 易 條 件 (註三)	佔 合 併 總 營 收 或 總 資 產 之 比 率 % (註四)
					營業外收入	\$ 1,190	—	-
					營業成本及費用	899,783	—	-
					存入保證金	6,549	—	-
					在 製 品	158,089	—	-
					預付款項	12,985	—	-
					維運備品	6,786	—	-
					不動產、廠房及設備	639,310	—	-
					無形資產	231,622	—	-
			Chunghwa Telecom Global, Inc.	1	應收帳款	9,904	—	-
					應付帳款	55,358	—	-
					營業收入	49,439	—	-
					營業成本及費用	349,711	—	-
					存入保證金	15,503	—	-
			Donghwa Telecom Co., Ltd.	1	不動產、廠房及設備	76,601	—	-
					應收帳款	48,373	—	-
					應付帳款	62,549	—	-
					營業收入	154,781	—	-
					營業成本及費用	89,270	—	-
					不動產、廠房及設備	19,046	—	-
			春水堂科技娛樂公司	1	應收帳款	6,220	—	-
					應付帳款	22,322	—	-
					應付代收款	6,173	—	-
					營業收入	44,115	—	-
					營業成本及費用	71,490	—	-
					存入保證金	5	—	-
					無形資產	6,223	—	-
			Chunghwa Telecom Japan Co., Ltd.	1	應收帳款	4,017	—	-
					應付帳款	5,471	—	-
					營業收入	20,010	—	-
					營業成本及費用	69,492	—	-
			光世代建設開發公司	1	應付帳款	4,702	—	-
					營業收入	3,157	—	-
					營業成本及費用	4,477	—	-
					在 製 品	24,063	—	-

(接次頁)

(承前頁)

年 度	編 號 (註一)	交 易 人 名 稱	交 易 往 來 對 象	與 交 易 人 之 關 係 (註二)	交 易 往 來 情 形		
					交 易 條 件 (註三)	金 額 (註五)	佔 合 併 總 營 收 或 總 資 產 之 比 率 % (註四)
			Chunghwa Telecom Singapore Pte., Ltd.	1	存入保證金	\$ 64	-
					應收帳款	61,833	-
					應付帳款	100,713	-
					營業收入	91,190	-
					營業成本及費用	68,598	-
					不動產、廠房及設備	48,805	-
			中華投資公司	1	營業收入	1,195	-
			上海立華信息科技有限公司	1	應收帳款	750	-
					應付帳款	1,335	-
					營業收入	714	-
					營業成本及費用	9,858	-
			智趣王數位科技公司	1	應收帳款	2,813	-
					應付代收款	10,427	-
					營業收入	3,759	-
					營業外收入	56	-
					營業成本及費用	11,434	-
			Chunghwa Telecom Vietnam Co.,Ltd.	1	應收帳款	1	-
					應付帳款	153	-
					營業收入	279	-
					營業成本及費用	8,515	-
			中華碩銓公司	1	應付帳款	53,093	-
					營業收入	348	-
					營業外收入	54	-
					營業成本及費用	46,802	-
					存入保證金	95	-
					在 製 品	27,586	-
					維運備品	5,452	-
			Chief International Corp	1	應收帳款	4,628	-
					應付帳款	6,236	-
			宏華國際公司	1	應收帳款	624	-
					應付帳款	499,609	-
					營業收入	4,935	-
					營業成本及費用	1,624,576	-
					存入保證金	332	-

(接次頁)

(承前頁)

年 度	編 號 (註一)	交 易 人 名 稱	交 易 往 來 對 象	與 交 易 人 之 關 係 (註二)	交 易 往 來 情 形			佔 合 併 總 營 收 或 總 資 產 之 比 率 % (註四)
					科 目	金 額 (註五)	交 易 條 件 (註三)	
	1	神腦國際公司	光世代建設開發公司	3	營業收入	\$ 40	—	-
			春水堂科技娛樂公司	3	營業收入	241	—	-
			智趣王數位科技公司	3	應收帳款	95	—	-
					營業收入	103	—	-
					營業外收入	360	—	-
			中華國際黃頁公司	3	營業收入	187	—	-
			中華系統整合公司	3	應收帳款	218	—	-
					營業收入	208	—	-
	2	是方電訊公司	中華系統整合公司	3	應收帳款	2	—	-
					營業收入	17	—	-
			Chunghwa Telecom Singapore Pte., Ltd.	3	應收帳款	157	—	-
			春水堂科技娛樂公司	3	營業收入	7,434	—	-
					應收帳款	13	—	-
			Donghwa Telecom Co., Ltd.	3	營業收入	2,109	—	-
					應收帳款	74	—	-
			Chunghwa Telecom Japan Co.,Ltd.	3	營業收入	811	—	-
					應收帳款	1	—	-
					營業收入	7	—	-
	3	中華系統整合公司	神腦國際公司	3	營業收入	22,821	—	-
			中華精測科技公司	3	營業收入	1,439	—	-
			中華國際黃頁公司	3	營業收入	978	—	-
			光世代建設開發公司	3	應收帳款	673	—	-
					營業收入	905	—	-
			中華碩銓公司	3	營業收入	17	—	-
			宏華國際公司	3	營業收入	1,499	—	-
			春水堂科技娛樂公司	3	營業收入	639	—	-
	4	中華國際黃頁公司	神腦國際公司	3	營業收入	10	—	-
			中華系統整合公司	3	應收帳款	71	—	-
					營業收入	68	—	-
			Chunghwa Telecom Global, Inc.	3	營業收入	120	—	-
			光世代建設開發公司	3	營業收入	54	—	-
			Chunghwa Telecom Japan Co., Ltd.	3	營業收入	8	—	-
	5	Chunghwa Telecom Global, Inc.	是方電訊公司	3	營業收入	11	—	-
			Donghwa Telecom Co., Ltd.	3	應收帳款	343	—	-

(接次頁)

(承前頁)

年 度	編 號 (註一)	交 易 人 名 稱	交 易 往 來 對 象	與 交 易 人 之 關 係 (註二)	交 易 往 來 情 形		
					交 易 條 件 (註三)	金 額 (註五)	佔 合 併 總 營 收 或 總 資 產 之 比 率 % (註四)
			Chunghwa Telecom Singapore Pte., Ltd	3	營業收入	\$ 3,785	-
			中華精測科技公司	3	應收帳款	578	-
	6	Donghwa Telecom Co., Ltd.	Chunghwa Telecom Singapore Pte., Ltd.	3	營業收入	8,500	-
	8	光世代建設開發公司	是方電訊公司	3	應收帳款	233	-
	9	Chunghwa Telecom Singapore Pte., Ltd.	中華精測科技公司	3	營業收入	197	-
			是方電訊公司	3	營業外收入	234	-
			Chunghwa Telecom Singapore Pte., Ltd.	3	預付款項	20,160	-
			Chunghwa Telecom Global, Inc.	3	營業收入	86,667	-
			Chunghwa Telecom Japan Co., Ltd.	3	營業收入	476	-
			Donghwa Telecom Co., Ltd.	3	應收帳款	736	-
	10	Chunghwa Telecom Japan Co., Ltd.	Chunghwa Telecom Singapore Pte., Ltd.	3	營業收入	8,694	-
	31	智趣王數位科技公司	春水堂科技娛樂公司	3	營業收入	11,625	-
	33	中華碩銓公司	中華系統整合公司	3	營業收入	3,928	-
					應收帳款	1,559	-
					營業收入	12,808	-
					營業收入	2,294	-
					營業收入	2,316	-
					應收帳款	452	-
					營業收入	430	-

註一：母公司及子公司相互間之業務往來資訊編號如下：

1. 母公司為 0。
2. 子公司依公司別由阿拉伯數字 1 開始依序編號。

註二：與交易人之關係有以下三種，其編號如下：

1. 母公司對子公司
2. 子公司對母公司
3. 子公司對子公司

註三：母子公司與關係人間之交易條件，除無相關同類交易可循，其交易條件係由雙方協商決定外，其餘交易條件與非關係人並無重大差異。

註四：交易往來金額佔合併總營收或總資產比率之計算，若屬資產負債科目者，以期末餘額佔合併總資產之方式計算；若屬損益科目者，以期末累積金額佔合併總營收之方式計算。

註五：於編製合併財務報表時業已全數沖銷。