

中華電信股份有限公司及其子公司  
合併財務報告暨會計師核閱報告  
民國103及102年第2季

地址：台北市中正區信義路一段21-3號

電話：(02)2344-5488

## § 目 錄 §

項	目 頁	財 務 報 表 次 附 註 編 號
一、封 面	1	-
二、目 錄	2	-
三、會計師核閱報告	3	-
四、合併資產負債表	4	-
五、合併綜合損益表	5	-
六、合併權益變動表	6	-
七、合併現金流量表	7~9	-
八、合併財務報告附註		
(一) 公司沿革及營業	10~11	一
(二) 通過財務報告之日期及程序	11	二
(三) 重大會計政策之彙總說明	11~14	三
(四) 重大會計判斷、估計及假設不確定性之主要來源	15	四
(五) 新發布及修訂準則及解釋之適用	15~21	五
(六) 重要會計項目之說明	21~60	六~三七
(七) 關係人交易	60~63	三八
(八) 質抵押之資產	63	三九
(九) 重大或有負債及未認列之合約承諾	64	四十
(十) 重大之災害損失	-	-
(十一) 重大之期後事項	68	四四
(十二) 外幣金融資產及負債之匯率資訊	64~66	四一
(十三) 附註揭露事項		
1. 重大交易事項相關資訊	66~67、 69~78	四二
2. 轉投資事業相關資訊	66~67、 79~82	四二
3. 大陸投資資訊	66~67、83	四二
4. 母子公司間及各子公司間業務關係及重要交易往來情形及金額	66~67、 84~87	四二
(十四) 部門資訊	67~68	四三

會計師核閱報告

中華電信股份有限公司 公鑒：

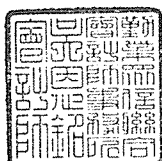
中華電信股份有限公司及其子公司民國 103 年及 102 年 6 月 30 日之合併資產負債表，暨民國 103 年及 102 年 4 月 1 日至 6 月 30 日，以及民國 103 年及 102 年 1 月 1 日至 6 月 30 日之合併綜合損益表、民國 103 年及 102 年 1 月 1 日至 6 月 30 日合併權益變動表與合併現金流量表業經本會計師核閱竣事。上開合併財務報表之編製係管理階層之責任，本會計師之責任則為根據核閱結果出具報告。

本會計師係依照審計準則公報第三十六號「財務報表之核閱」規劃並執行核閱工作。由於本會計師僅實施分析、比較與查詢，並未依照一般公認審計準則查核，故無法對上開合併財務報表之整體表示查核意見。

依本會計師核閱結果，並未發現第一段所述合併財務報表在所有重大方面有違反證券發行人財務報告編製準則、經金融監督管理委員會認可之國際會計準則第 34 號「期中財務報導」而須作修正之情事。

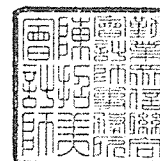
勤業眾信聯合會計師事務所  
會計師 吳 恩 銘

吳 恩 銘



會計師 陳 招 美

陳 招 美



財政部證券暨期貨管理委員會核准文號  
台財證六字第 0920123784 號

財政部證券暨期貨管理委員會核准文號  
台財證六字第 0920123784 號

中 華 民 國 103 年 8 月 12 日

中華電信股份有限公司及其子公司  
合併資產負債表  
民國 103 年 6 月 30 日 暨 民國 102 年 12 月 31 日 及 6 月 30 日

單位：新台幣仟元

代 碼	資 產	103年6月30日 (經核閱)			102年12月31日 (經查核)			102年6月30日 (經核閱)		
		金 額	%	金 額	%	金 額	%			
	<b>流動資產</b>									
1100	現金及約當現金 (附註六)	\$ 28,141,343	6	\$ 14,585,105	3	\$ 58,987,872	13			
1110	透過損益按公允價值衡量之金融資產 (附註七)	-	-	337	-	944	-			
1125	備供出售金融資產 (附註八)	-	-	24,267	-	2,667,257	-			
1130	持有至到期日金融資產 (附註九)	4,467,343	1	4,264,104	1	4,242,690	1			
1135	避險之衍生金融資產 (附註三及十)	24	-	-	-	193	-			
1170	應收票據及帳款淨額 (附註十一)	23,610,397	5	22,900,902	5	23,655,430	5			
1180	應收關係人款項 (附註三八)	69,589	-	69,304	-	51,438	-			
130X	存貨 (附註十二及三九)	8,193,599	2	7,848,087	2	7,656,753	2			
1410	預付款項 (附註十三及三八)	5,594,815	2	2,224,130	1	5,395,517	1			
1476	其他金融資產 (附註十四)	5,183,291	1	4,636,305	1	8,974,135	2			
1479	其他流動資產 (附註二十)	5,266,805	1	3,960,798	1	3,734,357	1			
11XX	<b>流動資產總計</b>	<b>80,527,297</b>	<b>18</b>	<b>60,513,339</b>	<b>14</b>	<b>115,366,586</b>	<b>25</b>			
	<b>非流動資產</b>									
1523	備供出售金融資產 (附註八)	2,802,406	1	3,046,182	1	3,074,721	1			
1543	以成本衡量之金融資產 (附註十五)	2,412,507	-	2,423,646	-	2,458,874	1			
1527	持有至到期日金融資產 (附註九)	5,715,227	1	7,501,743	2	10,207,126	2			
1550	採用權益法之投資 (附註十六)	2,506,021	-	2,562,293	-	2,153,828	1			
1600	不動產、廠房及設備 (附註十七、三八及三九)	298,533,250	66	302,714,116	69	296,563,757	65			
1760	投資性不動產 (附註十八)	8,009,747	2	8,018,031	2	7,780,608	2			
1821	無形資產 (附註十九)	43,763,380	10	44,398,888	10	5,481,211	1			
1840	遞延所得稅資產	1,787,114	-	1,515,408	-	1,346,605	-			
1985	預付款項 (附註十三及三八)	3,409,603	1	3,608,487	1	3,554,406	1			
1990	其他非流動資產 (附註二十及三九)	5,212,094	1	4,882,974	1	6,049,843	1			
15XX	<b>非流動資產總計</b>	<b>374,151,349</b>	<b>82</b>	<b>380,671,768</b>	<b>86</b>	<b>338,670,979</b>	<b>75</b>			
1XXX	<b>資 產 總 計</b>	<b>\$ 454,678,646</b>	<b>100</b>	<b>\$ 441,185,107</b>	<b>100</b>	<b>\$ 454,037,565</b>	<b>100</b>			
	<b>負債及權益</b>									
	<b>流動負債</b>									
2100	短期借款 (附註二一)	\$ 1,085,000	-	\$ 254,357	-	\$ 194,865	-			
2120	透過損益按公允價值衡量之金融負債 (附註七)	456	-	246	-	120	-			
2125	避險之衍生金融負債 (附註三及十)	287	-	-	-	29,060	-			
2170	應付票據及帳款 (附註二三)	12,386,753	3	15,589,108	4	11,717,243	3			
2180	應付關係人款項 (附註三八)	639,736	-	556,809	-	539,472	-			
2230	當期所得稅負債	4,448,390	1	4,144,076	1	4,134,530	1			
2216	應付股利 (附註二八)	18,525,558	4	-	-	35,913,099	8			
2219	其他應付款 (附註二四)	38,862,229	9	26,791,769	6	27,875,023	6			
2250	負債準備 (附註二五)	118,904	-	129,341	-	135,793	-			
2310	預收款項 (附註二六)	9,060,245	2	9,463,535	2	10,013,855	2			
2322	一年內到期之長期借款 (附註二二)	300,000	-	300,000	-	-	-			
2399	其他流動負債	1,606,491	-	1,598,017	-	1,570,243	-			
21XX	<b>流動負債總計</b>	<b>87,034,049</b>	<b>19</b>	<b>58,827,258</b>	<b>13</b>	<b>92,123,303</b>	<b>20</b>			
	<b>非流動負債</b>									
2540	長期借款 (附註二二及三九)	1,748,000	1	1,400,000	1	1,700,000	1			
2570	遞延所得稅負債	110,501	-	101,379	-	104,407	-			
2550	負債準備 (附註二五)	120,935	-	123,464	-	149,213	-			
2645	存入保證金 (附註三八)	4,774,790	1	4,834,580	1	4,811,041	1			
2640	應計退休金負債	5,713,227	1	5,519,103	1	4,744,825	1			
2630	遞延收入	3,566,075	1	3,700,949	1	3,797,237	1			
2670	其他非流動負債	1,329,481	-	1,334,220	-	1,318,571	-			
25XX	<b>非流動負債總計</b>	<b>17,363,009</b>	<b>4</b>	<b>17,013,695</b>	<b>4</b>	<b>16,625,294</b>	<b>4</b>			
2XXX	<b>負債總計</b>	<b>104,397,058</b>	<b>23</b>	<b>75,840,953</b>	<b>17</b>	<b>108,748,597</b>	<b>24</b>			
	<b>歸屬於母公司業主之權益 (附註二八)</b>									
3110	股本—普通股	77,574,465	17	77,574,465	18	77,574,465	17			
3200	資本公積	168,040,721	37	184,620,065	42	184,578,623	41			
	<b>保留盈餘</b>									
3310	法定盈餘公積	76,893,722	17	74,819,380	17	74,819,380	16			
3320	特別盈餘公積	2,819,899	1	2,675,894	-	2,675,894	1			
3350	未分配盈餘	20,818,527	4	20,744,024	5	1,376,826	-			
3300	<b>保留盈餘總計</b>	<b>100,532,148</b>	<b>22</b>	<b>98,239,298</b>	<b>22</b>	<b>78,872,100</b>	<b>17</b>			
3400	其他權益	(412,430)	-	(144,005)	-	(102,998)	-			
31XX	<b>母公司業主之權益總計</b>	<b>345,734,904</b>	<b>76</b>	<b>360,289,823</b>	<b>82</b>	<b>340,922,190</b>	<b>75</b>			
36XX	非控制權益	4,546,684	1	5,054,331	1	4,366,778	1			
3XXX	<b>權益總計</b>	<b>350,281,588</b>	<b>77</b>	<b>365,344,154</b>	<b>83</b>	<b>345,288,968</b>	<b>76</b>			
	<b>負債與權益總計</b>	<b>\$ 454,678,646</b>	<b>100</b>	<b>\$ 441,185,107</b>	<b>100</b>	<b>\$ 454,037,565</b>	<b>100</b>			

後附之附註係本合併財務報告之一部分。

董事長：蔡力行



經理人：石木標



會計主管：張寶金



中華電信股份有限公司及其子公司

合併綜合損益表

民國 103 年及 102 年 4 月 1 日至 6 月 30 日以及民國 103 年及 102 年 1 月 1 日至 6 月 30 日

(僅經核閱，未依一般公認審計準則查核)

單位：新台幣仟元，惟  
每股盈餘為元

代 碼		103年4月1日至6月30日		102年4月1日至6月30日		103年1月1日至6月30日		102年1月1日至6月30日	
		金	%	金	%	金	%	金	%
4000	營業收入 (附註二九及三八)	\$ 55,784,285	100	\$ 55,837,956	100	\$ 110,834,147	100	\$ 112,454,949	100
5000	營業成本 (附註十二及三八)	35,036,373	63	35,279,063	64	70,036,540	63	72,729,744	65
5900	營業毛利	20,747,862	37	20,558,893	36	40,797,607	37	39,725,205	35
	營業費用 (附註三八)								
6100	推銷費用	6,427,683	11	5,961,812	11	12,594,540	11	11,949,971	11
6200	管理費用	1,083,515	2	1,011,692	2	2,166,827	2	2,059,983	2
6300	研究發展費用	897,016	2	931,773	2	1,790,928	2	1,802,796	1
6000	營業費用合計	8,408,214	15	7,905,277	14	16,552,295	15	15,812,750	14
6510	其他收益及費損淨額 (附註三十)	( 10,995)	-	( 5,728)	-	( 19,505)	-	( 30,226)	-
6900	營業淨利	12,328,653	22	12,647,888	22	24,225,807	22	23,882,229	21
	營業外收入及支出								
7100	利息收入	83,609	-	172,939	-	142,732	-	324,410	1
7190	其他收入 (附註三十及三八)	142,342	-	69,403	-	395,409	1	138,875	-
7020	其他利益及損失 (附註三十及三八)	24,654	-	( 42,464)	-	( 6,368)	-	( 30,656)	-
7050	財務成本 (附註三十)	( 10,559)	-	( 6,373)	-	( 19,285)	-	( 14,947)	-
7060	採用權益法認列之關聯企業及聯合控制 個體損益之份額 (附註十六)	219,616	1	202,653	1	391,722	-	302,359	-
7000	營業外收入及支出合計	459,662	1	396,158	1	904,210	1	720,641	1
7900	稅前淨利	12,788,315	23	13,044,046	23	25,130,017	23	24,602,870	22
7950	所得稅費用 (附註三及三一)	2,091,946	4	2,157,517	4	4,047,979	4	4,102,241	4
8200	本期淨利	10,696,369	19	10,886,529	19	21,082,038	19	20,500,629	18
	其他綜合損益								
8310	國外營運機構財務報表換算之兌換差額	( 51,248)	-	15,694	-	( 36,731)	-	89,812	-
8325	備供出售金融資產未實現評價損益	26,162	-	( 244,797)	-	( 233,805)	-	( 333,317)	-
8330	現金流量避險 (附註十)	( 263)	-	-	-	( 263)	-	-	-
8370	採用權益法認列之關聯企業及聯合控制 個體其他綜合損益之份額	( 32,245)	-	( 8,260)	-	( 24,641)	-	( 36,300)	-
8399	與其他綜合損益組成部分相關之所得稅 (附註三一)	846	-	( 379)	-	1,882	-	111	-
8300	其他綜合損益淨額	( 56,748)	-	( 237,742)	-	( 293,558)	-	( 279,694)	-
8500	本期綜合損益總額	\$ 10,639,621	19	\$ 10,648,787	19	\$ 20,788,480	19	\$ 20,220,935	18
	淨利歸屬於：								
8610	母公司業主	\$ 10,582,991	19	\$ 10,634,960	19	\$ 20,818,408	19	\$ 19,836,066	18
8620	非控制權益	113,378	-	251,569	1	263,630	-	664,563	-
8600		\$ 10,696,369	19	\$ 10,886,529	20	\$ 21,082,038	19	\$ 20,500,629	18
	綜合損益總額歸屬於：								
8710	母公司業主	\$ 10,542,310	19	\$ 10,386,347	19	\$ 20,549,983	19	\$ 19,532,409	17
8720	非控制權益	97,311	-	262,440	-	238,497	-	688,526	1
8700		\$ 10,639,621	19	\$ 10,648,787	19	\$ 20,788,480	19	\$ 20,220,935	18
	每股盈餘 (附註三二)								
9710	基 本	\$ 1.36		\$ 1.37		\$ 2.68		\$ 2.56	
9810	稀 釋	\$ 1.36		\$ 1.37		\$ 2.68		\$ 2.55	

後附之附註係本合併財務報告之一部分。

董事長：蔡力行



經理人：石木標



會計主管：張寶金



中華電信股份有限公司及其子公司  
合併權益變動表  
民國103年及102年1月1日至6月30日  
(僅經核閱，未依一般公認會計準則查核)

單位：新台幣仟元

代 碼	歸 屬 於 母 公 司	主 要 權 益 項 目 ( 附 註 十 及 二 八 )							總 計	非 控 制 權 益 ( 附 註 二 八 )	權 益 總 額	
		股 本 一 普 通 股	資 本 公 積	法 定 盈 餘 公 積	特 別 盈 餘 公 積	未 分 配 盈 餘	外 幣 換 算 差 額	備 供 出 售 金 融 資 產 未 實 現 損 益				現 金 流 量 避 險 有 效 避 險 部 分 之 避 險 工 具 損 益
A1	102年1月1日餘額	\$ 77,574,465	\$190,162,430	\$ 70,828,983	\$ 2,675,894	\$ 21,483,854	\$ 96,930	\$ 257,991	\$ -	\$362,886,687	\$ 4,441,849	\$367,328,536
B1	101年度盈餘指撥及分配：	-	-	3,990,397	-	( 3,990,397 )	-	-	-	-	-	-
B5	法定盈餘公積	-	-	-	-	( 3,990,397 )	-	-	-	( 35,913,099 )	-	( 35,913,099 )
B9	本公司股東現金股利	-	-	-	-	( 35,913,099 )	-	-	-	-	( 810,789 )	( 810,789 )
B9	子公司股東現金股利	-	-	-	-	-	-	-	-	-	-	-
C15	其他資本公積變動：	-	( 5,589,240 )	-	-	-	-	-	-	( 5,589,240 )	-	( 5,589,240 )
C7	資本公積配發現金	-	( 5,589,240 )	-	-	-	-	-	-	-	-	-
C7	採用權益法認列關聯企業之資本公積變動數	-	1,630	-	-	-	-	-	-	1,630	4,223	5,853
D1	102年1月1日至6月30日淨利	-	-	-	-	19,836,066	-	-	-	19,836,066	664,563	20,500,629
D8	102年1月1日至6月30日其他綜合損益淨額	-	-	-	-	( 39,598 )	67,687	( 331,746 )	-	( 303,657 )	23,963	( 279,694 )
D5	102年1月1日至6月30日綜合損益總額	-	-	-	-	19,796,468	67,687	( 331,746 )	-	19,532,409	688,526	20,220,935
O1	子公司員工行使認股權計畫	-	3,803	-	-	-	-	-	-	3,803	26,269	30,072
O1	子公司員工認股權酬勞成本	-	-	-	-	-	-	-	-	-	16,950	16,950
O1	非控制權益減少	-	-	-	-	-	-	-	-	-	( 250 )	( 250 )
Z1	102年6月30日餘額	\$ 77,574,465	\$184,578,623	\$ 74,819,380	\$ 2,675,894	\$ 1,376,826	( \$ 29,243 )	( \$ 73,755 )	\$ -	\$340,922,190	\$ 4,366,778	\$345,288,968
A1	103年1月1日餘額	\$ 77,574,465	\$184,620,065	\$ 74,819,380	\$ 2,675,894	\$ 20,744,024	\$ 5,742	( \$ 149,747 )	\$ -	\$360,289,823	\$ 5,054,331	\$365,344,154
B1	102年度盈餘指撥及分配：	-	-	2,074,342	-	( 2,074,342 )	-	-	-	-	-	-
B3	法定盈餘公積	-	-	-	-	( 2,074,342 )	-	-	-	-	-	-
B3	特別盈餘公積	-	-	-	144,005	( 144,005 )	-	-	-	-	-	-
B5	本公司股東現金股利	-	-	-	-	( 18,525,558 )	-	-	-	( 18,525,558 )	-	( 18,525,558 )
B9	子公司股東現金股利	-	-	-	-	-	-	-	-	-	( 796,789 )	( 796,789 )
C15	其他資本公積變動：	-	( 16,577,663 )	-	-	-	-	-	-	( 16,577,663 )	-	( 16,577,663 )
C7	資本公積配發現金	-	( 16,577,663 )	-	-	-	-	-	-	-	-	-
C7	採用權益法認列關聯企業之資本公積變動數	-	( 1,681 )	-	-	-	-	-	-	( 1,681 )	( 2,486 )	( 4,167 )
D1	103年1月1日至6月30日淨利	-	-	-	-	20,818,408	-	-	-	20,818,408	263,630	21,082,038
D8	103年1月1日至6月30日其他綜合損益淨額	-	-	-	-	-	( 43,791 )	( 224,371 )	( 263 )	( 268,425 )	( 25,133 )	( 293,558 )
D5	103年1月1日至6月30日綜合損益總額	-	-	-	-	20,818,408	( 43,791 )	( 224,371 )	( 263 )	20,549,983	238,497	20,788,480
O1	子公司員工認股權酬勞成本	-	-	-	-	-	-	-	-	-	53,131	53,131
Z1	103年6月30日餘額	\$ 77,574,465	\$168,040,721	\$ 76,893,722	\$ 2,819,892	\$ 20,818,527	( \$ 38,049 )	( \$ 374,118 )	( \$ 263 )	\$345,734,304	\$ 4,546,684	\$350,281,588

董事長：蔡力行



經理人：石木標



會計主管：張寶金



本附之附註係本合併財務報告之一部分。

中華電信股份有限公司及其子公司

合併現金流量表

民國 103 年及 102 年 1 月 1 日至 6 月 30 日

(僅經核閱，未依一般公認審計準則查核)

單位：新台幣仟元

代 碼		103年1月1日 至6月30日	102年1月1日 至6月30日
	營業活動之現金流量		
A10000	本期稅前淨利	\$ 25,130,017	\$ 24,602,870
A20000	調整項目：		
A20100	折舊費用	16,105,591	15,360,856
A20200	攤銷費用	784,700	601,967
A20300	呆帳費用	148,370	138,262
A20900	利息費用	19,285	14,347
A21200	利息收入	( 142,732)	( 324,410)
A21300	股利收入	( 76,998)	( 34,451)
A21900	股份基礎給付酬勞成本	53,131	16,950
A22300	採用權益法認列之關聯企業及 聯合控制個體損益之份額	( 391,722)	( 302,359)
A23500	以成本衡量之金融資產減損損失	8,976	26,772
A23700	無形資產減損損失	-	18,055
A23700	存貨跌價及呆滯損失	247,684	137,965
A23700	不動產、廠房及設備減損損失	-	2,262
A23100	處分金融工具淨損(益)	( 44,377)	6,951
A22500	處分不動產、廠房及設備淨損	19,505	9,909
A20400	透過損益按公允價值衡量金融 資產及負債之淨損(益)	456	( 34,756)
A29900	備供出售金融資產之淨益	-	( 63,566)
A29900	避險之衍生金融負債之淨損	-	57,806
A29900	避險之衍生金融資產之淨損	-	5,760
A24100	外幣兌換淨損(益)	107,722	( 68,631)
A30000	營業資產及負債之淨變動數		
A31110	持有供交易之金融資產	91	4,603
A31150	應收票據及帳款	( 855,279)	674,216
A31160	應收關係人款項	( 376)	( 7,501)
A31200	存 貨	( 593,196)	( 598,617)
A31250	其他金融資產	( 274,231)	( 527,227)
A31230	預付款項	( 3,171,800)	( 3,409,982)

(接次頁)

(承前頁)

代 碼		103年1月1日 至6月30日	102年1月1日 至6月30日
A31240	其他流動資產	(\$ 1,306,006)	\$ 740,238
A32150	應付票據及帳款	( 3,255,927)	( 1,875,442)
A32160	應付關係人款項	82,927	( 300,594)
A32180	其他應付款	( 4,187,853)	( 3,622,071)
A32200	負債準備	( 12,966)	18,852
A32210	預收款項	( 403,290)	( 88,206)
A32230	其他流動負債	6,328	( 32,697)
A32250	遞延收入	( 134,874)	( 41,617)
A32240	應計退休金負債	194,124	128,022
A33000	營運產生之淨現金流入	28,057,280	31,234,536
A33300	支付之利息	( 19,270)	( 22,264)
A33500	支付之所得稅	( 4,005,213)	( 3,312,033)
AAAA	營業活動之淨現金流入	<u>24,032,797</u>	<u>27,900,239</u>
投資活動之現金流量			
B00300	取得備供出售金融資產	-	( 1,761,867)
B00400	處分備供出售金融資產價款	81,229	1,341,910
B06500	取得原始到期日超過三個月之定期 存款及可轉讓定存單	( 411,000)	( 17,729,546)
B06600	處分原始到期日超過三個月之定期 存款及可轉讓定存單	434,607	33,820,230
B01000	處分持有至到期日金融資產價款	1,570,000	1,570,692
B01200	取得以成本衡量之金融資產	( 47,078)	( 35,785)
B01300	處分以成本衡量之金融資產價款	3,489	-
B01400	以成本衡量之金融資產減資退回股 款	43,740	18,000
B01600	處分避險之衍生金融資產	-	9,635
B01700	除列避險之衍生金融負債	-	( 84,133)
B01800	取得採用權益法之投資	( 133,485)	( 60,000)
B02400	採用權益法之被投資公司減資退回 股款	-	16,387
B02700	取得不動產、廠房及設備	( 13,089,921)	( 15,586,069)
B02800	處分不動產、廠房及設備價款	3,808	35,847
B04500	取得無形資產	( 149,163)	( 321,109)
B06700	其他非流動資產增加	( 340,956)	( 1,451,126)
B07500	收取之利息	21,857	334,297
B07600	收取之股利	451,807	361,115
BBBB	投資活動之淨現金流入(出)	<u>( 11,561,066)</u>	<u>478,478</u>

(接次頁)



(承前頁)

代 碼		103年1月1日 至6月30日	102年1月1日 至6月30日
	籌資活動之現金流量		
C00100	短期借款增加	\$ 830,643	\$ 227,292
C00200	短期借款減少	-	( 143,900)
C01600	舉借長期借款	348,000	-
C01700	償還長期借款	-	( 358,372)
C03100	存入保證金減少	( 58,707)	( 95,308)
C04400	其他非流動負債減少	( 4,739)	( 84,389)
C04800	子公司員工執行認股權	-	30,072
CCCC	籌資活動之淨現金流入(出)	<u>1,115,197</u>	<u>( 424,605)</u>
DDDD	匯率變動對現金及約當現金之影響	<u>( 30,690)</u>	<u>95,288</u>
EEEE	本期現金及約當現金增加數	13,556,238	28,049,400
E00100	期初現金及約當現金餘額	<u>14,585,105</u>	<u>30,938,472</u>
E00200	期末現金及約當現金餘額	<u>\$ 28,141,343</u>	<u>\$ 58,987,872</u>

後附之附註係本合併財務報告之一部分。

董事長：蔡力行



經理人：石木標



會計主管：張寶金



中華電信股份有限公司及其子公司

合併財務報告附註

民國 103 年及 102 年 1 月 1 日至 6 月 30 日

(僅經核閱，未依一般公認審計準則查核)

(除另予註明外，金額係以新台幣仟元為單位)

一、公司沿革及營業

中華電信股份有限公司(以下稱中華電信公司，中華電信公司及由中華電信公司所控制個體以下簡稱「本集團」)依電信法第三十條規定於 85 年 7 月 1 日由交通部原電信總局改制成立，為交通部持有大部分股權之國營事業，85 年 7 月 1 日改制前，中華電信公司現有之業務係由原電信總局辦理。原電信總局係於 32 年由交通部成立，以促進電信建設之發展並制定電信政策為目的。85 年 7 月 1 日原電信總局改制並一分為二，改制後之新制電信總局負責電信相關政策之制定及執行，而中華電信公司專責經營電信事業。

中華電信公司之市內網路、長途網路、國際網路、行動電話及第三代行動通信等業務經交通部公告為市場主導者，故須受電信法規有關市場主導者之規範。

交通部為配合政府國營事業民營化政策(即政府持股百分之五十以下)，分不同方式執行釋股計劃以達成中華電信公司民營化，包括(一)於 89 年 7 月經財政部證券暨期貨管理委員會核准股票上市且完成第一次國內釋股，並已於 89 年 10 月 27 日於台灣證券交易所掛牌上市；(二)於 90 年 6 月、91 年 12 月、92 年 3 月、4 月及 7 月在國內分別以盤後拍賣及公開招標辦理釋股；(三)於 92 年 7 月 17 日將中華電信公司部分已發行之股票以美國存託憑證方式於紐約證券交易所掛牌上市，且完成第一次海外釋股；(四)對員工釋股；(五)於 94 年 8 月 9 日在國內以盤後拍賣方式釋股；及(六)於 94 年 8 月 10 日以發行美國存託憑證之方式完成第二次海外釋股；上述(五)(六)於 94 年 8 月 12 日完成過戶後，交通部持有中華電信公司股權已低於 50%，並達成中華電信公司民營化之目標。

本合併財務報告係以中華電信公司之功能性貨幣新台幣表達。

## 二、通過財務報告之日期及程序

本合併財務報告於 103 年 8 月 12 日經董事會通過。

## 三、重大會計政策之彙總說明

### (一) 遵循聲明

本合併財務報告係依照證券發行人財務報告編製準則及經金管會認可之 IAS 34「期中財務報導」編製。本合併財務報告並未包含整份年度財務報告所規定之所有 IFRSs 揭露資訊。

### (二) 合併基礎

#### 列入合併財務報告之子公司

投資公司名稱	子公司名稱	業務性質	所 持 股 權 百 分 比			說 明
			103年 6月30日	102年 12月31日	102年 6月30日	
中華電信股份有限公司	神腦國際企業股份有限公司	行動電話及周邊配件銷售、代理中華電信門號銷售	28	28	28	(1)
	光世代建設開發股份有限公司	土地開發及營建業務	100	100	100	
	Donghwa Telecom Co., Ltd.	提供國際數據專線、IP 虛擬企業網路、網路轉接服務等業務	100	100	100	
	Chunghwa Telecom Singapore Pte., Ltd.	提供國際數據專線、IP 虛擬企業網路、網路轉接服務等業務	100	100	100	
	中華系統整合股份有限公司	提供客戶資訊整合服務及通信終端設備	100	100	100	
	中華投資股份有限公司	一般投資業務	89	89	89	
	是方電訊股份有限公司	國際電信設施及 IDC 服務、網路整合服務、通信整合服務	69	69	69	
	中華國際黃頁股份有限公司	電子資訊供應服務業、一般廣告服務業	100	100	100	
	Prime Asia Investments Group Ltd. (B.V.I.)	一般投資業務	100	100	100	
	春水堂科技娛樂股份有限公司	動畫製作與網站建置、肖像商品授權及代言、行動數位平台建置與代工	56	56	56	
	Chunghwa Telecom Global, Inc.	提供跨國企業數據服務、網際網路服務、轉接服務及語音批售等業務	100	100	100	
	Chunghwa Telecom Vietnam Co., Ltd.	iEN 節能服務、國際電路-ICT 業務	100	100	100	
	智趣王數位科技股份有限公司	提供多樣化親子家庭教育數位服務	65	65	65	
	Chunghwa Telecom Japan Co., Ltd.	提供國際數據專線、IP 虛擬企業網路、網路轉接服務等業務	100	100	100	
	中華碩銓股份有限公司	車牌辨識產品及軟體之設計、生產開發	51	51	51	
	宏華國際股份有限公司	電信工程、電信業務門號代辦及其他工商服務	100	100	100	(2)

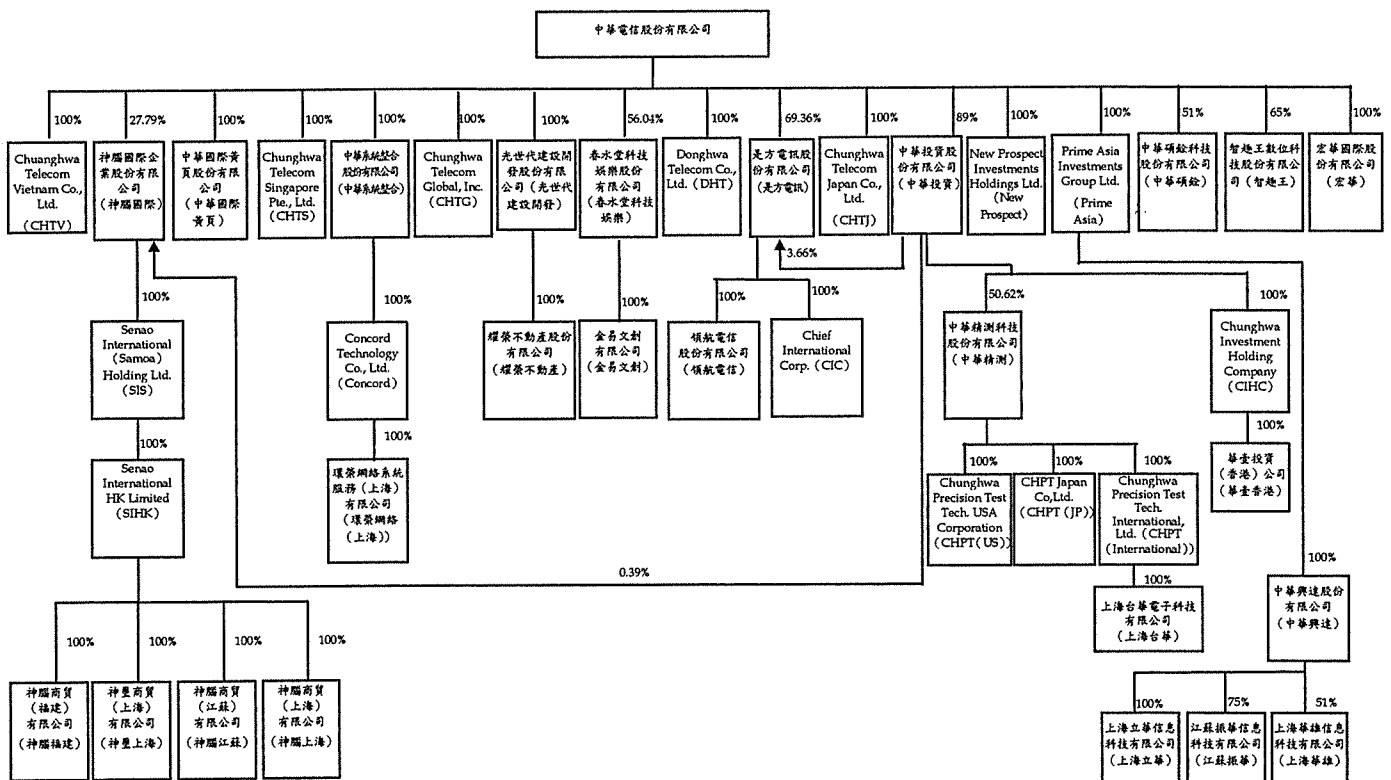
(接次頁)

(承前頁)

投資公司名稱	子公司名稱	業務性質	所 持 股 權 百 分 比			說 明
			103年 6月30日	102年 12月31日	102年 6月30日	
	New Prospect Investments Holdings Ltd. (B.V.I.)	一般投資業務	100	100	100	
神腦國際企業股份有限公司	Senao International (Samoa) Holding Ltd.	國際投資業務	100	100	100	
是方電訊股份有限公司	領航電信股份有限公司	電信網路服務	100	100	100	
中華系統整合股份有限公司	Chief International Corp. Concord Technology Co., Ltd.	一般投資業務	100	100	100	
春水堂科技娛樂股份有限公司	全易文創有限公司	電子書出版品、數位音樂版權洽談等業務	100	100	100	
光世代建設開發股份有限公司	耀榮不動產股份有限公司	不動產買賣、出租業務	100	100	100	
中華投資股份有限公司	中華精測科技股份有限公司	電子零組件製造業、電腦及其周邊設備製造業、資料儲存媒體製造及複製業、電子材料批發業(限製造加工項目之相關產品)	51	51	51	(3)
	Chunghwa Investment Holding Co., Ltd.	一般投資業務	100	100	100	
Concord Technology Co., Ltd	環泰網絡系統服務(上海)有限公司	計算機及網路軟件的開發設計製作、系統集成安裝維護並提供相關的技術諮詢及服務、銷售自產產品	100	100	100	
中華精測科技股份有限公司	Chunghwa Precision Test Tech. USA Corporation	接案線路設計、售後服務	100	100	100	
	CHPT Japan Co., Ltd.	電子零件、機械加工品、印刷電路板相關之設計販賣維修及相關服務	100	100	100	(4)
	Chunghwa Precision Test Tech. International, Ltd.	電子材料批發業、電子材料零售業及一般投資業務	100	100	-	(5)
Senao International (Samoa) Holding Ltd.	Senao International HK Limited	國際投資業務	100	100	100	
Chunghwa Investment Holding Co., Ltd.	華壹投資(香港)股份有限公司	一般投資業務	100	100	100	
Senao International HK Limited	神腦商貿(福建)有限公司	資訊商品之買賣業務	100	100	100	
	神盟商貿(上海)有限公司	資訊商品之買賣業務	100	100	100	
	神腦商貿(上海)有限公司	資訊商品之維修業務	100	100	100	
	神腦商貿(江蘇)有限公司	資訊商品之買賣業務	100	100	100	
Prime Asia Investments Group, Ltd. (B.V.I.)	中華興達有限公司	一般投資業務	100	100	100	
中華興達有限公司	上海立華信息科技有限公司	企業客戶資訊整體解決方案、iEN 智慧節能服務	100	100	100	
	江蘇振華信息科技有限公司	智慧節能 iEN 與智慧建築之服務提供	75	75	75	
	上海華雄信息科技有限公司	智慧建築與智能家居之服務提供	51	51	51	
Chunghwa Precision Test Tech. International, Ltd.	上海台華電子科技有限公司	印刷電路板的設計及提供技術諮詢和技術服務	100	-	-	(6)

1. 中華電信公司對神腦國際之持股約 28%，惟中華電信公司透過神腦國際大股東支持取得該公司 7 席董事席次中之 4 席董事席次，對該公司具控制能力，故將其列為子公司。因神腦國際員工行使員工認股權證，致本集團對神腦國際之所持股權比例逐期下降，102 年 6 月 30 日、102 年 12 月 31 日及 103 年 6 月 30 日本集團所持股權比例分別為 28.23%、28.18%及 28.18%。

2. 中華電信公司於 102 年 1 月投資成立宏華國際公司（原名為宏華人力資源公司，自 103 年 7 月 4 日更名為宏華國際公司），持股比例為 100%。
  3. 因中華精測公司員工行使員工認股權證及該公司發放員工股票紅利，致本集團對中華精測公司所持股權比例下降，102 年 6 月 30 日、102 年 12 月 31 日及 103 年 6 月 30 日本集團所持股權比例分別為 51.06%、50.62%及 50.62%。
  4. 子公司中華精測公司於 102 年 1 月投資成立 CHPT Japan Co., Ltd.，持股比例為 100%。
  5. 子公司中華精測公司於 102 年 7 月投資成立 Chunghwa Precision Test Tech. International, Ltd.，持股比例為 100%。
  6. 子公司 Chunghwa Precision Test Tech. International, Ltd.於 103 年 1 月投資成立上海台華電子科技公司，持股比例為 100%。
- 103 年 6 月 30 日本集團之投資關係及持股比例如下所示：



### (三) 其他重大會計政策說明

除下列說明外，本合併財務報告所採用之會計政策與 102 年度合併財務報告相同。

#### 1. 退職後福利

屬確定福利退休計畫之退休金，期中期間之退休金成本係採用前一財務年度結束日依精算決定之退休金成本率，以年初至當期末為基礎計算，並針對該結束日後之重大市場波動，及重大縮減、清償或其他重大一次性事項加以調整。

#### 2. 所得稅

所得稅費用係當期所得稅及遞延所得稅之總和。期中期間之所得稅係以年度為基礎進行評估，以預期年度總盈餘所適用之稅率，就期中稅前利益予以計算。

#### 3. 避險會計

本集團指定部分衍生工具進行現金流量避險。

指定且符合現金流量避險之避險工具，其公允價值變動屬有效避險部分係認列於其他綜合損益；屬避險無效部分則立即認列於損益。

當被避險項目認列於損益時，原先認列於其他綜合損益之金額將於同一期間重分類至損益，並於合併綜合損益表認列於與被避險項目相關之項目下。然而，當預期交易之避險將認列非金融資產或非金融負債時，原先認列於其他綜合損益之金額，將自權益轉列為該非金融資產或非金融負債之原始成本。

當本集團取消指定避險關係、避險工具到期、出售、解約、執行或不再符合避險會計時，即推延停止避險會計。先前於避險有效期間已認列於其他綜合損益之金額，於預期交易發生前仍列於權益，當預期交易不再預期會發生時，先前認列於其他綜合損益之金額將立即認列於損益。

#### 四、重大會計判斷、估計及假設不確定性之主要來源

本集團於採用會計政策時，對於不易來自其他來源取得相關資訊者，管理階層必須基於歷史經驗及其他攸關之因素作出相關之判斷、估計及假設。實際結果可能與估計有所不同。

管理階層將持續檢視估計與基本假設。若估計之修正僅影響當期，則於修正當期認列。若會計估計之修正同時影響當期及未來期間，則於修正當期及未來期間認列。

本合併財務報告所採用之重大會計判斷、估計及假設不確定性主要來源與 102 年度合併財務報告相同。

#### 五、新發布及修訂準則及解釋之適用

##### (一) 已發布但尚未生效之 2013 年版 IFRS、IAS、IFRIC 及 SIC

依據金管會於 103 年 4 月 3 日發布之金管證審字第 1030010325 號函，本集團應自 104 年起開始適用業經 IASB 發布且經金管會認可之 2013 年版國際財務報導準則 (IFRS)、國際會計準則 (IAS)、解釋 (IFRIC) 及解釋公告 (SIC) (以下稱「IFRSs」)。

新 / 修正 / 修訂準則及解釋	IASB 發布之生效日 (註)	
IFRSs 之修正	「IFRSs 之改善—對 IAS 39 之修正 (2009 年)」	2009 年 1 月 1 日或 2010 年 1 月 1 日
IAS 39 之修正	「嵌入式衍生工具」	於 2009 年 6 月 30 日以後 結束之年度期間生效
IFRSs 之修正	「IFRSs 之改善 (2010 年)」	2010 年 7 月 1 日或 2011 年 1 月 1 日
IFRSs 之修正	「2009-2011 週期之年度改善」	2013 年 1 月 1 日
IFRS 1 之修正	「IFRS 7 之比較揭露對首次採用者之有限度豁免」	2010 年 7 月 1 日
IFRS 1 之修正	「嚴重高度通貨膨脹及首次採用者 固定日期之移除」	2011 年 7 月 1 日
IFRS 1 之修正	「政府貸款」	2013 年 1 月 1 日
IFRS 7 之修正	「揭露—金融資產及金融負債互抵」	2013 年 1 月 1 日
IFRS 7 之修正	「揭露—金融資產之移轉」	2011 年 7 月 1 日
IFRS 10	「合併財務報表」	2013 年 1 月 1 日
IFRS 11	「聯合協議」	2013 年 1 月 1 日
IFRS 12	「對其他個體權益之揭露」	2013 年 1 月 1 日
IFRS 10、IFRS 11 及 IFRS 12 之修正	「合併財務報表、聯合協議及對其他 個體權益之揭露：過渡指引」	2013 年 1 月 1 日

(接次頁)

(承前頁)

新 / 修正 / 修訂準則及解釋	IASB 發布之生效日 (註)
IFRS 10、IFRS 12 及 IAS 27 之修正	「投資個體」 2014 年 1 月 1 日
IFRS 13	「公允價值衡量」 2013 年 1 月 1 日
IAS 1 之修正	「其他綜合損益項目之表達」 2012 年 7 月 1 日
IAS 12 之修正	「遞延所得稅：標的資產之回收」 2012 年 1 月 1 日
IAS 19 之修訂	「員工福利」 2013 年 1 月 1 日
IAS 27 之修訂	「單獨財務報表」 2013 年 1 月 1 日
IAS 28 之修訂	「投資關聯企業及合資」 2013 年 1 月 1 日
IAS 32 之修正	「金融資產及金融負債互抵」 2014 年 1 月 1 日
IFRIC 20	「露天礦場於生產階段之剝除成本」 2013 年 1 月 1 日

註：除另註明外，上述新 / 修正 / 修訂準則或解釋係於各該日期以後開始之年度期間生效。

除下列說明外，適用上述 2013 年版 IFRSs 將不致造成本集團財務報告之重大變動。

#### 1. IFRS 12「對其他個體之權益之揭露」

新準則係針對子公司、聯合協議、關聯企業及未納入合併報表之結構型個體之權益規定較為廣泛之揭露內容。本集團將依該準則新增有關合併個體之揭露。

#### 2. IFRS 13「公允價值衡量」

IFRS 13「公允價值衡量」提供公允價值衡量指引，該準則定義公允價值、建立衡量公允價值之架構，並規定公允價值衡量之揭露。此外，該準則規定之揭露內容較現行準則更為廣泛，例如，現行準則僅要求以公允價值衡量之金融工具須按公允價值三層級揭露，依照 IFRS 13「公允價值衡量」規定，適用該準則之所有資產及負債皆須提供前述揭露。

IFRS 13 之衡量規定係自 104 年起推延適用。

#### 3. IAS 1「其他綜合損益項目之表達」之修正

依修正之準則規定，其他綜合損益項目須按性質分類且分組為(1)後續不重分類至損益者及(2)後續(於符合條件時)將重



分類至損益者。相關所得稅亦應按相同基礎分組。適用該修正規定前，並無上述分組之強制規定。

本集團將於 104 年適用上述修正編製合併綜合損益表，不重分類至損益之項目預計將包含確定福利之精算損益及採權益法認列之關聯企業精算損益份額。後續可能重分類至損益之項目預計將包含國外營運機構財務報表換算之兌換差額、備供出售金融資產未實現利益（損失）、現金流量避險暨採用權益法之關聯企業之其他綜合損益份額（除確定福利之精算損益份額外）。

#### 4. IAS 19「員工福利」之修訂

IAS 19「員工福利」修訂內容包括要求認列淨確定給付負債（資產）之變動數、拆分確定給付成本之組成部分，以及前期服務成本應於發生時認列為損益，不再於符合既得條件前之平均期間內按直線法分攤認列為費用。此外，該修訂同時增加確定給付計畫之揭露。

本集團將於 104 年採用修訂後之 IAS 19，將依據修訂後準則之規定進行精算並認列員工福利，預計 103 年 6 月 30 日及 1 月 1 日之遞延所得稅資產將分別追溯調整減少 8,534 仟元及 9,082 仟元，應計退休金負債將分別追溯調整減少 33,731 仟元及 35,898 仟元，保留盈餘將分別追溯調整增加 21,937 仟元及 23,472 仟元，以及非控制權益將分別追溯調整增加 3,260 仟元及 3,344 仟元。103 年 4 月 1 日至 6 月 30 日及 103 年 1 月 1 日至 6 月 30 日退休金成本將分別調整增加 1,083 仟元及 2,167 仟元（調整增加營業費用），所得稅費用將分別調整減少 274 仟元及 548 仟元。

除上述影響外，截至本合併財務報告通過發布日止，本集團仍持續評估 2013 年版 IFRSs 對各期間財務狀況與經營結果之影響，相關影響待評估完成時予以揭露。

(二) IASB 已發布但尚未經金管會認可之 IFRSs

本集團未適用下列業經 IASB 發布但未經金管會認可之 IFRSs。  
截至本合併財務報告通過發布日止，金管會尚未發布生效日。

新 / 修正 / 修訂準則及解釋	IASB 發布之生效日 (註 1)
IFRSs 之修正	「2010 年-2012 年週期之 IFRSs 年度改善」 2014 年 7 月 1 日(註 2)
IFRSs 之修正	「2011 年-2013 年週期之 IFRSs 年度改善」 2014 年 7 月 1 日
IFRS 9	「金融工具」 2018 年 1 月 1 日
IFRS 9 及 7 之修正	「強制生效日及過渡揭露」 2018 年 1 月 1 日
IFRS 11 之修正	「聯合營運權益之取得處理」 2016 年 1 月 1 日
IFRS 14	「管制遞延帳戶」 2016 年 1 月 1 日
IFRS 15	「來自客戶合約之收入」 2017 年 1 月 1 日
IAS 16 及 IAS 38 之修正	「可接受之折舊及攤銷方法之闡釋」 2016 年 1 月 1 日
IAS 16 及 IAS 41 之修正	「農業：生產性植物」 2016 年 1 月 1 日
IAS 19 之修正	「確定福利計畫：員工提撥金」 2014 年 7 月 1 日
IAS 36 之修正	「非金融資產可回收金額之揭露」 2014 年 1 月 1 日
IAS 39 之修正	「衍生工具之合約更替及避險會計之繼續」 2014 年 1 月 1 日
IFRIC 21	「公課」 2014 年 1 月 1 日

註 1：除另註明外，上述新／修正／修訂準則或解釋係於各該日期以後開始之年度期間生效。

註 2：給與日於 2014 年 7 月 1 日以後之股份基礎給付交易開始適用 IFRS 2 之修正；收購日於 2014 年 7 月 1 日以後之企業合併開始適用 IFRS 3 之修正；IFRS 13 於修正時即生效。其餘修正係適用於 2014 年 7 月 1 日以後開始之年度期間。

除下列說明外，適用上述新／修正／修訂準則或解釋將不致造成本集團財務報告之重大變動。

1. IFRS 9「金融工具」

金融資產之認列及衡量

就金融資產方面，所有原屬於 IAS 39「金融工具：認列與衡量」範圍內之金融資產後續衡量係以攤銷後成本衡量或以公允價值衡量。IFRS 9 對金融資產之分類規定如下。

本集團投資之債務工具，若其合約現金流量完全為支付本金及流通在外本金金額之利息，分類及衡量如下：

- (1) 以收取合約現金流量為目的之經營模式而持有該金融資產，則該金融資產係以攤銷後成本衡量。此類金融資產後續係按有效利率認列利息收入於損益，並持續評估減損，減損損失認列於損益。
- (2) 以收取合約現金流量與出售金融資產為目的之經營模式而持有該金融資產，則該金融資產係以透過其他綜合損益按公允價值衡量。此類金融資產後續係按有效利率認列利息收入於損益，並持續評估減損，減損損益與兌換損益亦認列於損益，其他公允價值變動則認列於其他綜合損益。

本集團投資非屬前述條件之金融資產，係以公允價值衡量，公允價值變動認列於損益。惟本集團得選擇於原始認列時，將非持有供交易之權益投資指定為透過其他綜合損益按公允價值衡量，除股利收益認列於損益外，其他相關利益及損失係認列於其他綜合損益，後續無須評估減損。

#### 金融資產之減損

IFRS 9 採用「預期信用損失模式」認列金融資產之減損。以攤銷後成本衡量之金融資產、強制透過其他綜合損益按公允價值衡量之金融資產、應收租賃款、IFRS 15「來自客戶合約之收入」產生之合約資產或放款承諾及財務保證合約，係認列備抵信用損失。若前述金融資產之信用風險自原始認列後並未顯著增加，則其備抵信用損失係按未來 12 個月之預期信用損失衡量。若前述金融資產之信用風險自原始認列後已顯著增加，則其備抵信用損失係按剩餘存續期間之預期信用損失衡量。但應收帳款必須按存續期間之預期信用損失衡量備抵信用損失。

此外，原始認列時已有信用減損之金融資產，本集團考量原始認列時之預期信用損失以計算信用調整後之有效利率，後續備抵信用損失則按後續預期信用損失累積變動數衡量。

## 一般避險會計

IFRS 9 在一般避險會計之主要改變，係調整避險會計之適用條件，以使適用避險會計之財務報表更能反映企業實際進行的風險管理活動。與 IAS 39 相較，其主要修正內容包括：(1) 增加可適用避險會計之交易型態，例如放寬非財務風險適用避險會計之條件；(2) 修改避險衍生工具之損益認列方式，以減緩損益波動程度；及(3) 避險有效性方面，以避險工具與被避險項目間的經濟關係取代實際有效性測試。

### 2. IAS 36 「非金融資產可回收金額之揭露」之修正

IASB 於發布 IFRS 13 「公允價值衡量」時，同時修正 IAS 36 「資產減損」之揭露規定，導致本集團須於每一報導期間增加揭露資產或現金產生單位之可回收金額。本次 IAS 36 之修正係釐清本集團僅須於認列或迴轉減損損失當年度揭露該等可回收金額。此外，若可回收金額係以現值法計算之公允價值減處分成本衡量，本集團須增加揭露所採用之折現率。

### 3. IAS 39 「衍生工具之合約更替及避險會計之繼續」之修正

IAS 39 之修正指出衍生工具因以下原因而產生之合約更替不視為到期或解約，不須因此推延停止避險會計。

(1) 基於法令規章之結果或法令規章之施行，避險工具之各方同意以一個或多個結算交易對方取代原始交易對方；

(2) 避險工具之其他變動僅限於為達成此種取代交易對方所必須者。

衍生工具合約更替而產生之公允價值變動應反映於衍生工具之衡量及相關避險有效性之評估。本集團評估因未有衍生工具合約更替之交易，適用修正之 IAS 39 將不致對合併財務報告產生重大影響。

### 4. IFRS 15 「來自客戶合約之收入」

IFRS 15 係規範來自客戶合約之收入認列原則，該準則將取代 IAS 18 「收入」、IAS 11 「建造合約」及相關解釋。

本集團於適用 IFRS 15 時，係以下列步驟認列收入：

- (1) 辨認客戶合約；
- (2) 辨認合約中履約義務；
- (3) 決定交易價格；
- (4) 將交易價格分攤至合約中之履約義務；及
- (5) 於滿足履約義務時認列收入。

IFRS 15 生效時，本集團得選擇追溯適用至比較期間或將首次適用之累積影響數認列於首次適用日。

除上述影響外，截至本合併財務報告通過發布日止，本集團仍持續評估其他準則、解釋之修正對財務狀況與經營結果之影響，相關影響待評估完成時予以揭露。

#### 六、現金及約當現金

	103年6月30日	102年12月31日	102年6月30日
現金			
庫存現金	\$ 302,808	\$ 235,955	\$ 311,389
銀行存款	<u>6,495,599</u>	<u>10,591,681</u>	<u>5,125,359</u>
	<u>6,798,407</u>	<u>10,827,636</u>	<u>5,436,748</u>
約當現金			
商業本票	12,887,906	2,375,419	36,301,572
原始到期日在 3 個月內 之可轉讓定存單	8,062,195	-	15,800,000
原始到期日在 3 個月內 之定期存款	<u>392,835</u>	<u>1,382,050</u>	<u>1,449,552</u>
	<u>21,342,936</u>	<u>3,757,469</u>	<u>53,551,124</u>
	<u>\$28,141,343</u>	<u>\$14,585,105</u>	<u>\$58,987,872</u>

銀行存款、商業本票、原始到期日在 3 個月內之可轉讓定存單及定期存款於資產負債表日之市場利率區間如下：

	103年6月30日	102年12月31日	102年6月30日
銀行存款	0.00%~0.39%	0.00%~0.76%	0.00%~0.94%
商業本票	0.56%~0.63%	0.60%~0.65%	0.68%~0.70%
原始到期日在 3 個月內之可 轉讓定存單	0.60%~1.35%	-	0.84%~0.87%
原始到期日在 3 個月內之定 期存款	0.30%~5.55%	0.05%~5.10%	0.30%~5.50%

七、透過損益按公允價值衡量之金融工具

	<u>103年6月30日</u>	<u>102年12月31日</u>	<u>102年6月30日</u>
<u>持有供交易之金融資產</u>			
衍生工具（未指定避險）			
遠期外匯合約	\$ -	\$ 337	\$ 944
<u>持有供交易之金融負債</u>			
衍生工具（未指定避險）			
遠期外匯合約	\$ 456	\$ 246	\$ 120

本集團於資產負債表日未適用避險會計且尚未到期之遠期外匯合約如下：

	幣 別	到 期 期 間	合 約 金 額 ( 仟 元 )
<u>103年6月30日</u>			
買入遠期外匯	新台幣兌美元	103年7月	NTD 122,962 / USD 4,100
<u>102年12月31日</u>			
買入遠期外匯	新台幣兌美元	103年1月	NTD 90,092 / USD 3,021
<u>102年6月30日</u>			
買入遠期外匯	新台幣兌美元	102年7月	NTD 218,679 / USD 7,300

本集團從事上述遠期外匯合約交易之目的，主要係為規避因匯率波動產生之風險，因不符合有效避險條件，故不適用避險會計。

八、備供出售金融資產

	<u>103年6月30日</u>	<u>102年12月31日</u>	<u>102年6月30日</u>
權益投資			
國內上市（櫃）及興櫃 公司股票	\$ 2,802,406	\$ 3,046,182	\$ 3,074,721
國外上市（櫃）公司股 票	-	24,267	11,767
國內外受益憑證	-	-	2,655,490
	<u>\$ 2,802,406</u>	<u>\$ 3,070,449</u>	<u>\$ 5,741,978</u>
流 動	\$ -	\$ 24,267	\$ 2,667,257
非 流 動	2,802,406	3,046,182	3,074,721
	<u>\$ 2,802,406</u>	<u>\$ 3,070,449</u>	<u>\$ 5,741,978</u>

九、持有至到期日金融資產

	103年6月30日	102年12月31日	102年6月30日
公司債	\$ 8,930,702	\$10,512,893	\$13,195,749
金融債	<u>1,251,868</u>	<u>1,252,954</u>	<u>1,254,067</u>
	<u>\$10,182,570</u>	<u>\$11,765,847</u>	<u>\$14,449,816</u>
流動	\$ 4,467,343	\$ 4,264,104	\$ 4,242,690
非流動	<u>5,715,227</u>	<u>7,501,743</u>	<u>10,207,126</u>
	<u>\$10,182,570</u>	<u>\$11,765,847</u>	<u>\$14,449,816</u>

本集團於資產負債表日投資公司債及金融債之資訊如下：

公 司 債	103年6月30日	102年12月31日	102年6月30日
投資面額	<u>\$ 8,902,500</u>	<u>\$10,472,500</u>	<u>\$13,135,000</u>
票面利率	1.15%~2.49%	1.15%~2.49%	1.15%~2.90%
有效利率	1.00%~1.65%	1.00%~1.95%	1.00%~2.89%
平均到期日	4年	4年	4年

金 融 債	103年6月30日	102年12月31日	102年6月30日
投資面額	<u>\$ 1,250,000</u>	<u>\$ 1,250,000</u>	<u>\$ 1,250,000</u>
票面利率	1.25%~1.60%	1.25%~1.60%	1.25%~1.60%
有效利率	1.15%~1.40%	1.15%~1.40%	1.15%~1.40%
平均到期日	4年	4年	4年

十、避險之衍生金融工具

	103年6月30日	102年12月31日	102年6月30日
<u>避險之衍生金融資產</u>			
公允價值避險－換匯合約	\$ -	\$ -	\$ 193
現金流量避險－遠期外匯合約	<u>24</u>	<u>-</u>	<u>-</u>
	<u>\$ 24</u>	<u>\$ -</u>	<u>\$ 193</u>
<u>避險之衍生金融負債</u>			
公允價值避險－換匯合約	\$ -	\$ -	\$ 29,060
現金流量避險－遠期外匯合約	<u>287</u>	<u>-</u>	<u>-</u>
	<u>\$ 287</u>	<u>\$ -</u>	<u>\$ 29,060</u>

### (一) 公允價值避險

本集團公允價值避險交易之目的係規避以美元計價之備供出售金融資產一國外受益憑證公允價值中美元對新台幣之匯率風險，並藉由持續展期避險工具，達到匯率公允價值避險之目的。本集團於資產負債表日尚未到期之換匯合約如下：

102年6月30日

換 匯	幣 別	到 期 期 間	合約金額 (仟元)
	美元兌新台幣	102年8月	USD 6,000 / NTD 180,000
	美元兌新台幣	102年7~9月	USD 80,500 / NTD 2,388,873

### (二) 現金流量避險

中華電信公司之匯率避險策略係以簽訂買進遠期外匯合約以規避未來6個月內因匯率波動對外幣設備採購款所產生之匯率暴險，並依中華電信公司管理階層審酌市況以決定避險比率，對外向往來銀行承作遠期外匯合約。

中華電信公司已與供應商簽訂設備採購合約，並已簽訂遠期外匯合約，以規避歐元設備採購款可能產生之匯率風險，該等遠期外匯合約係指定為現金流量避險。103年4月1日至6月30日與103年1月1日至6月30日與前述歐元設備採購款暴險相關之遠期外匯合約所認列於其他綜合損益之損失分別為263仟元及263仟元。該等採購交易皆預計將於103年9月底前完成，屆時原遞延列於權益之金額將計入設備之帳面金額。中華電信公司於資產負債表日尚未到期之遠期外匯合約如下：

103年6月30日

買入遠期外匯	幣 別	到 期 期 間	合約金額 (仟元)
	歐元兌新台幣	103年9月	EUR 2,795 / NTD 114,027
	歐元兌新台幣	103年9月	EUR 1,573 / NTD 64,172



避險工具所產生之損失，自權益重分類至非金融資產原始成本之金額列示於下列項目：

	103年4月1日 至6月30日	102年4月1日 至6月30日	103年1月1日 至6月30日	102年1月1日 至6月30日
未完工程及預付設備款	<u>\$ 3,554</u>	<u>\$ -</u>	<u>\$ 3,554</u>	<u>\$ -</u>

#### 十一、應收票據及帳款淨額

	103年6月30日	102年12月31日	102年6月30日
應收票據及帳款	\$24,602,153	\$23,823,004	\$24,537,731
減：備抵呆帳	( <u>991,756</u> )	( <u>922,102</u> )	( <u>882,301</u> )
	<u>\$23,610,397</u>	<u>\$22,900,902</u>	<u>\$23,655,430</u>

本集團主要之授信期間約為 30 至 90 天。於決定應收票據及帳款可回收性時，本集團考量應收票據及帳款自原始授信日至資產負債表日信用品質之重大改變。除少數另有約定外，本集團對逾期帳齡超過 180 天之應收票據及帳款，估計全數無法收回而認列 100% 之備抵呆帳，對於逾期帳齡在 180 天以下者，其備抵呆帳係依照歷史收回經驗計算呆帳率，以估計無法回收之金額。

本集團之客戶群廣大且相互無關聯，故信用風險之集中度有限。

本集團於資產負債表日已逾期但未減損之應收票據及帳款，本集團管理階層認為仍可回收其金額，於 103 年 6 月 30 日暨 102 年 12 月 31 日及 6 月 30 日之帳齡分析如下：

	103年6月30日	102年12月31日	102年6月30日
30 天以下	\$ 120,659	\$ 132,130	\$ 152,078
31 至 60 天	14,133	40,492	63,238
61 至 90 天	19,511	14,377	87,648
91 至 120 天	13,866	85,210	47,414
121 至 180 天	913	2,091	3,179
181 天以上	<u>19,510</u>	<u>11,617</u>	<u>2,812</u>
合計	<u>\$ 188,592</u>	<u>\$ 285,917</u>	<u>\$ 356,369</u>

以上係以逾期天數為基準進行之帳齡分析。

應收帳款及應收票據之備抵呆帳變動資訊如下：

	個 別 評 估 減 損 損 失	群 組 評 估 減 損 損 失	合 計
102年1月1日餘額	\$ 163,779	\$ 647,020	\$ 810,799
加：本期提列減損損失／ 呆帳費用	27,523	104,608	132,131
減：本期實際沖銷	-	( 60,629)	( 60,629)
102年6月30日餘額	<u>\$ 191,302</u>	<u>\$ 690,999</u>	<u>\$ 882,301</u>
103年1月1日餘額	\$ 221,164	\$ 700,938	\$ 922,102
加：本期提列減損損失／ 呆帳費用	35,793	104,735	140,528
減：本期實際沖銷	-	( 70,874)	( 70,874)
103年6月30日餘額	<u>\$ 256,957</u>	<u>\$ 734,799</u>	<u>\$ 991,756</u>

## 十二、存 貨

	103年6月30日	102年12月31日	102年6月30日
商 品	\$ 5,044,476	\$ 5,220,654	\$ 4,609,041
在建專案工程	1,028,685	520,238	921,203
在 製 品	16,451	26,100	24,191
原 料	<u>54,829</u>	<u>26,266</u>	<u>25,586</u>
	6,144,441	5,793,258	5,580,021
待售房地	-	8,166	42,183
在建土地	1,998,733	1,998,733	-
在建工程	46,509	44,014	-
營建用地	<u>3,916</u>	<u>3,916</u>	<u>2,034,549</u>
	<u>\$ 8,193,599</u>	<u>\$ 7,848,087</u>	<u>\$ 7,656,753</u>

103年4月1日至6月30日與存貨相關之營業成本為10,347,161仟元，其中包括存貨跌價及呆滯損失90,836仟元；103年1月1日至6月30日與存貨相關之營業成本為21,596,618仟元，其中包括存貨跌價及呆滯損失247,684仟元。102年4月1日至6月30日與存貨相關之營業成本為11,336,193仟元，其中包括存貨跌價及呆滯損失45,958仟元；102年1月1日至6月30日與存貨相關之營業成本為25,451,392仟元，其中包括存貨跌價及呆滯損失137,965仟元。

截至103年6月30日暨102年12月31日及6月30日，預期超過12個月以後方可去化之存貨分別有2,068,471仟元、2,057,191仟元

及 2,013,285 仟元。前述金額主要係子公司光世代建設開發與營建業務相關之存貨。

103 年 6 月 30 日及 102 年 12 月 31 日在建土地及在建工程係桃園縣大園鄉青山段計畫工程；103 年 6 月 30 日及 102 年 12 月 31 日，營建用地係台北市南港區玉成段，102 年 6 月 30 日營建用地係台北市中正區公園段二小段、台北市南港區玉成段及桃園縣大園鄉青山段。

### 十三、預付款項

	103年6月30日	102年12月31日	102年6月30日
預付租金	\$ 3,282,462	\$ 3,388,938	\$ 3,508,186
預付薪資及獎金	3,278,767	7,106	3,221,869
其他	2,443,189	2,436,573	2,219,868
	<u>\$ 9,004,418</u>	<u>\$ 5,832,617</u>	<u>\$ 8,949,923</u>
流 動			
預付薪資及獎金	\$ 3,278,767	\$ 7,106	\$ 3,221,869
預付租金	1,156,915	953,329	967,443
其他	1,159,133	1,263,695	1,206,205
	<u>\$ 5,594,815</u>	<u>\$ 2,224,130</u>	<u>\$ 5,395,517</u>
非 流 動			
預付租金	\$ 2,125,547	\$ 2,435,609	\$ 2,540,743
其他	1,284,056	1,172,878	1,013,663
	<u>\$ 3,409,603</u>	<u>\$ 3,608,487</u>	<u>\$ 3,554,406</u>

### 十四、其他金融資產—流動

	103年6月30日	102年12月31日	102年6月30日
原始到期日超過 3 個月之定期存款及可轉讓定存單	\$ 2,511,093	\$ 2,534,700	\$ 6,173,157
代行政院公營事業民營化基金墊付款	1,339,107	1,317,887	1,320,069
其他	1,333,091	783,718	1,480,909
	<u>\$ 5,183,291</u>	<u>\$ 4,636,305</u>	<u>\$ 8,974,135</u>

原始到期日超過 3 個月之定期存款及可轉讓定存單於資產負債表日之市場利率區間如下：

	103年6月30日	102年12月31日	102年6月30日
到期日超過 3 個月之定期存款及可轉讓定存單	0.11%~3.20%	0.11%~3.30%	0.11%~3.30%

## 十五、以成本衡量之金融資產

	103年6月30日	102年12月31日	102年6月30日
未上市(櫃)普通股			
國內	\$ 2,165,244	\$ 2,223,651	\$ 2,283,222
國外	<u>247,263</u>	<u>199,995</u>	<u>175,652</u>
	<u>\$ 2,412,507</u>	<u>\$ 2,423,646</u>	<u>\$ 2,458,874</u>

上述未上市(櫃)股票依金融資產衡量種類應歸類為備供出售金融資產(參閱附註三七)，因其公允價值合理估計數之區間重大且無法合理評估各種估計之機率，致本集團管理階層認為其公允價值無法可靠衡量。故本集團所持有之上述未上市(櫃)股票投資，於資產負債表日係按成本減除減損損失衡量。

子公司中華投資評估部分以成本衡量之金融資產投資價值確已減損，於103年4月1日至6月30日及1月1日至6月30日認列減損損失8,347仟元及8,976仟元；102年4月1日至6月30日及1月1日至6月30日認列減損損失20,208仟元及26,772仟元。

## 十六、採用權益法之投資

	103年6月30日	102年12月31日	102年6月30日
投資關聯企業	\$ 2,238,178	\$ 2,334,789	\$ 1,918,611
投資聯合控制個體	<u>267,843</u>	<u>227,504</u>	<u>235,217</u>
	<u>\$ 2,506,021</u>	<u>\$ 2,562,293</u>	<u>\$ 2,153,828</u>

### (一) 投資關聯企業

本集團之關聯企業列示如下：

被投資公司名稱	103年6月30日	102年12月31日	102年6月30日
<u>上櫃公司</u>			
神準公司	\$ 636,048	\$ 642,671	\$ 420,810
<u>非上市(櫃)公司</u>			
ST-2 Satellite Ventures Pte., Ltd.	579,064	519,839	645,208
資拓宏宇公司	283,740	292,239	273,992
Viettel-CHT Co., Ltd.	256,685	278,044	271,167
願境網訊公司	118,480	158,218	121,837
台灣碩網娛樂公司	97,524	92,325	86,041

(接次頁)

(承前頁)

被投資公司名稱	103年6月30日	102年12月31日	102年6月30日
點鑽整合行銷公司	\$ 71,696	\$ 1,838	\$ 2,376
勤崴國際科技公司	64,491	74,838	70,382
台灣國際標準電子公司	62,258	214,201	( 4,677)
鴻達科技公司	27,749	25,564	24,148
群信行動數位科技公司	25,350	28,757	-
MeWorks LIMITED (H K)	10,029	-	-
廈門碩泰商務科技公司	5,064	6,255	7,327
Panda Monium Company Ltd.	-	-	-
合計	<u>\$ 2,238,178</u>	<u>\$ 2,334,789</u>	<u>\$ 1,918,611</u>

本集團於資產負債表日對關聯企業之所持股數百分比如下：

公司名稱	103年6月30日	102年12月31日	102年6月30日
神準公司	34%	34%	40%
ST-2 Satellite Ventures Pte., Ltd.	38%	38%	38%
資拓宏宇公司	33%	33%	33%
Viettle-CHT Co., Ltd.	30%	30%	30%
願境網訊公司	30%	30%	30%
台灣碩網娛樂公司	30%	30%	30%
點鑽整合行銷公司	26%	13%	33%
勤崴國際科技公司	33%	33%	33%
台灣國際標準電子公司	40%	40%	40%
鴻達科技公司	45%	45%	45%
群信行動數位科技公司	17%	19%	-
MeWorks LIMITED (H K)	20%	-	-
廈門碩泰商務科技公司	49%	49%	49%
Panda Monium Company Ltd.	43%	43%	43%

關聯企業之上櫃公司股權投資於資產負債表日依股票收盤價計算之市價資訊如下：

公司名稱	103年6月30日	102年12月31日	102年6月30日
神準公司	<u>\$ 2,926,199</u>	<u>\$ 2,544,870</u>	<u>\$ -</u>

中華電信公司於 102 年 3 月以 60,000 仟元參與台灣碩網娛樂公司現金增資，增資後持股比例仍為 30%。

中華電信公司於 100 年 5 月與統一超商股份有限公司及悠遊卡投資控股股份有限公司合資成立點鑽整合行銷股份有限公司。該公司 102 年 3 月減資彌補虧損金額計 130,787 仟元，同時辦理現金減資 49,158 仟元，中華電信公司收回減資款計 16,387 仟元。該公司於 102 年 7 月辦理現金增資，中華電信公司未參與，致增資後持股比例由 33% 降低至 13%。另該公司於 103 年 4 月及 6 月辦理現金增資，中華電信公司於 103 年 4 月以 49,485 仟元參與現金增資。子公司神腦國際於 103 年 4 月以 24,000 仟元參與該公司現金增資。截至 103 年 6 月 30 日止，本集團合計對該公司持股比例為 26%。該公司主要係從事電子資訊供應服務及一般廣告服務等業務。

中華電信公司於 102 年 11 月與台灣大哥大股份有限公司、亞太電信股份有限公司、威寶電信股份有限公司、悠遊卡投資控股股份有限公司及遠傳電信股份有限公司合資成立群信行動數位科技股份有限公司，中華電信公司投入資本 30,000 仟元，持股比例為 19%。依合資協議，中華電信公司取得五席董事中之一席，而對該公司具重大影響力。另該公司於 103 年 4 月辦理現金增資，中華電信公司未參與，致增資後持股比例由 19% 降低至 17%。因中華電信公司仍維持於該公司之董事席次，故仍具有重大影響。該公司主要係從事行動支付之技術開發及資訊處理服務業務。

子公司 Prime Asia 於 103 年 5 月以 10,000 仟元參與 MeWorks LIMITED (HK) 現金增資，持股比例為 20%。依投資協議本集團取得五席董事中之二席，而對該公司具重大影響力。該公司主要係從事一般投資業務。

台灣國際標準電子公司 102 年 6 月 30 日之帳面金額為負值，係因消除其與本集團間逆流交易所產生之未實現利益及該公司發放股利所致。

103年及102年4月1日至6月30日及1月1日至6月30日採用權益法認列之關聯企業損益及其他綜合損益之份額，係依據各關聯企業同期間經會計師核閱之財務報告認列。

(二) 投資聯合控制個體

本集團之聯合控制個體列示如下：

被投資公司名稱	帳面金額			所有權權益及表決權百分比		
	103年6月30日	102年12月31日	102年6月30日	103年6月30日	102年12月31日	102年6月30日
非上市(櫃)公司						
華達數位公司	\$ 222,582	\$ 227,504	\$ 235,217	50%	50%	50%
中華優購公司	45,261	-	-	50%	-	-
	<u>\$ 267,843</u>	<u>\$ 227,504</u>	<u>\$ 235,217</u>			

中華電信公司於103年2月以50,000仟元與Benefit One Asia Ptd.Ltd.合資設立中華優購公司，中華電信公司與Benefit One Asia Ptd.Ltd.各持有50%股權及該公司各二分之一之董事席次。中華電信公司及Benefit One Asia Ptd.Ltd.皆未具有控制能力。該公司主要係從事企業員工福利電子商務等業務。

103年及102年4月1日至6月30日及1月1日至6月30日採用權益法認列之聯合控制個體損益之份額，係按經會計師核閱之財務報告認列。

十七、不動產、廠房及設備

應 本	土 地 土 地 改良物 房屋及建築 資訊設備 電信設備 運輸設備 什項設備								未完工程及 預計設備款	合 計
	102年1月1日餘額	102年1月1日餘額	102年1月1日餘額	102年1月1日餘額	102年1月1日餘額	102年1月1日餘額	102年1月1日餘額	102年1月1日餘額		
102年1月1日餘額	\$102,196,615	\$ 1,548,184	\$ 67,428,504	\$ 15,233,816	\$ 669,275,712	\$ 3,315,452	\$ 7,588,449	\$ 18,683,121	\$ 885,369,853	
增 添	-	-	1,130	33,676	17,839	607	154,608	14,371,562	14,579,422	
處 分	-	( 8,971)	( 4,091)	( 423,767)	( 6,451,611)	( 75,836)	( 241,663)	( 35,810)	( 7,241,749)	
淨兌換差額	-	-	-	6,938	3,572	273	6,353	32,779	49,915	
其 他	561	5,159	60,428	697,733	10,924,456	263,684	287,347	( 12,116,242)	123,126	
102年6月30日餘額	<u>\$102,197,176</u>	<u>\$ 1,544,372</u>	<u>\$ 67,485,971</u>	<u>\$ 15,538,396</u>	<u>\$ 673,869,968</u>	<u>\$ 3,594,180</u>	<u>\$ 7,795,094</u>	<u>\$ 20,935,410</u>	<u>\$ 892,890,567</u>	
累計折舊及減損										
102年1月1日餘額	\$ -	(\$ 1,067,498)	(\$ 20,824,621)	(\$ 11,348,414)	(\$ 547,845,695)	(\$ 1,270,172)	(\$ 5,671,104)	\$ -	(\$ 588,027,504)	
折舊費用	-	( 27,342)	( 606,917)	( 673,734)	( 13,439,931)	( 259,798)	( 344,844)	-	( 15,352,566)	
處 分	-	8,971	4,091	422,370	6,446,893	75,836	237,995	-	7,196,156	
認列減損損失	-	-	-	-	( 2,262)	-	-	-	( 2,262)	
淨兌換差額	-	-	-	( 2,005)	( 2,257)	( 97)	( 2,760)	-	( 7,119)	
其 他	-	-	2,311	( 39,572)	34,746	( 3,692)	( 117,303)	-	( 123,515)	
102年6月30日餘額	<u>\$ -</u>	<u>(\$ 1,085,869)</u>	<u>(\$ 21,425,136)</u>	<u>(\$ 11,641,352)</u>	<u>(\$ 554,808,506)</u>	<u>(\$ 1,457,928)</u>	<u>(\$ 5,898,016)</u>	<u>\$ -</u>	<u>(\$ 596,316,810)</u>	
102年1月1日淨額	<u>\$102,196,615</u>	<u>\$ 480,686</u>	<u>\$ 46,603,883</u>	<u>\$ 3,885,402</u>	<u>\$121,530,017</u>	<u>\$ 2,045,280</u>	<u>\$ 1,917,345</u>	<u>\$ 18,683,121</u>	<u>\$ 297,342,349</u>	
102年6月30日淨額	<u>\$102,197,176</u>	<u>\$ 458,503</u>	<u>\$ 46,060,835</u>	<u>\$ 3,907,044</u>	<u>\$119,061,462</u>	<u>\$ 2,046,252</u>	<u>\$ 1,897,078</u>	<u>\$ 20,935,410</u>	<u>\$ 296,563,757</u>	
應 本										
103年1月1日餘額	\$102,263,330	\$ 1,546,906	\$ 67,587,865	\$ 15,995,696	\$ 683,118,379	\$ 3,745,148	\$ 8,415,325	\$ 22,852,887	\$ 905,495,536	
增 添	-	-	860	13,136	84,757	932	91,645	11,744,017	11,935,347	
處 分	-	( 9,645)	( 10,787)	( 1,230,855)	( 10,326,300)	( 30,890)	( 268,055)	-	( 11,876,532)	
淨兌換差額	-	-	-	( 1,296)	3,434	16	( 4,686)	-	( 2,532)	
其 他	408,400	4,314	134,137	256,267	14,329,754	51,405	201,745	( 15,371,162)	14,860	
103年6月30日餘額	<u>\$102,671,730</u>	<u>\$ 1,541,575</u>	<u>\$ 67,682,075</u>	<u>\$ 15,032,948</u>	<u>\$ 687,210,024</u>	<u>\$ 3,766,611</u>	<u>\$ 8,435,974</u>	<u>\$ 19,225,742</u>	<u>\$ 905,566,629</u>	
累計折舊及減損										
103年1月1日餘額	\$ -	(\$ 1,104,400)	(\$ 21,971,843)	(\$ 11,600,999)	(\$ 560,313,927)	(\$ 1,671,798)	(\$ 6,118,453)	\$ -	(\$ 602,781,420)	
折舊費用	-	( 26,797)	( 624,013)	( 727,827)	( 14,003,235)	( 296,157)	( 419,278)	-	( 16,097,307)	
處 分	-	9,645	9,491	1,227,433	10,320,406	30,837	255,407	-	11,853,219	
淨兌換差額	-	-	-	576	215	( 4)	2,250	-	3,037	
其 他	( 11)	( 8,975)	( 6,486)	( 13,134)	( 6,551)	( 24,199)	( 10,958)	-	( 10,958)	
103年6月30日餘額	<u>\$ -</u>	<u>(\$ 1,121,563)</u>	<u>(\$ 22,595,340)</u>	<u>(\$ 11,107,303)</u>	<u>(\$ 564,009,675)</u>	<u>(\$ 1,943,673)</u>	<u>(\$ 6,255,875)</u>	<u>\$ -</u>	<u>(\$ 607,033,429)</u>	
103年1月1日淨額	<u>\$102,263,330</u>	<u>\$ 442,506</u>	<u>\$ 45,586,022</u>	<u>\$ 4,294,697</u>	<u>\$122,804,452</u>	<u>\$ 2,073,490</u>	<u>\$ 2,296,872</u>	<u>\$ 22,852,887</u>	<u>\$ 302,714,116</u>	
103年6月30日淨額	<u>\$102,671,730</u>	<u>\$ 420,012</u>	<u>\$ 45,086,735</u>	<u>\$ 3,925,645</u>	<u>\$123,200,349</u>	<u>\$ 1,822,938</u>	<u>\$ 2,180,099</u>	<u>\$ 19,225,742</u>	<u>\$ 298,533,750</u>	

不動產、廠房及設備於 103 年 4 月 1 日至 6 月 30 日及 1 月 1 日至 6 月 30 日暨 102 年 4 月 1 日至 6 月 30 日由於並無減損跡象，故本集團並未認列減損損失。

本集團評估部分電信設備確已減損，於 102 年 1 月 1 日至 3 月 31 日認列減損損失 2,262 仟元。

本集團之不動產、廠房及設備係以直線基礎按下列耐用年數計提折舊：

土地改良物	8-30 年
房屋及建築	
房屋大樓	35-60 年
其他建物	3-10 年
資訊設備	3-8 年
電信設備	
電信線路	9-15 年
機械天線	5-10 年
運輸設備	3-10 年
什項設備	
租賃改良	2-6 年
空調設備、升降機等	8-16 年
其他	3-10 年

#### 十八、投資性不動產

	<u>投資性不動產</u>
<u>成    本</u>	
102 年 1 月 1 日及 6 月 30 日餘額	<u>\$ 9,260,015</u>
<u>累計折舊及減損</u>	
102 年 1 月 1 日餘額	(\$ 1,471,117)
折舊費用	(    8,290)
102 年 6 月 30 日餘額	<u>(\$ 1,479,407)</u>
102 年 1 月 1 日淨額	<u>\$ 7,788,898</u>
102 年 6 月 30 日淨額	<u>\$ 7,780,608</u>
<u>成    本</u>	
103 年 1 月 1 日及 6 月 30 日餘額	<u>\$ 9,260,015</u>

(接次頁)



(承前頁)

	<u>投資性不動產</u>
<u>累計折舊及減損</u>	
103年1月1日餘額	(\$1,241,984)
折舊費用	( 8,284)
103年6月30日餘額	<u>(\$1,250,268)</u>
103年1月1日淨額	<u>\$8,018,031</u>
103年6月30日淨額	<u>\$8,009,747</u>

本集團之投資性不動產係以直線基礎按下列耐用年限計提折舊：

土地改良物	8-30年
房屋及建築	
房屋大樓	35-60年
其他建物	3-10年

本集團之投資性不動產公允價值係以非關係人之獨立不動產估價師事務所於102年12月31日及101年12月31日出具之估價報告書決定公允價值，惟因103年及102年6月30日之經濟環境及市場交易價格並無重大變動，故本集團管理階層採用上述之估價報告書做為計算103年及102年6月30日公允價值之基礎。該評價係採比較法、收益法或成本法，其重要假設及評價之公允價值如下：

	<u>103年6月30日</u>	<u>102年12月31日</u>	<u>102年6月30日</u>
公允價值	<u>\$17,501,195</u>	<u>\$ 17,501,195</u>	<u>\$15,510,857</u>
資本利息綜合利率	1.46%~2.20%	1.46%~2.20%	1.46%
利潤率	12%~20%	12%~20%	12%~15%
貼現率	1.36%	1.36%	1.36%
收益資本化率	0.68%~2.02%	0.68%~2.02%	1.5%~2.05%

本集團之所有投資性不動產皆係自有權益。

#### 十九、無形資產

	<u>特</u>	<u>許</u>	<u>權</u>	<u>電</u>	<u>腦</u>	<u>軟</u>	<u>體</u>	<u>商</u>	<u>譽</u>	<u>其</u>	<u>他</u>	<u>合</u>	<u>計</u>
<u>成本</u>													
102年1月1日餘額	\$ 10,179,000			\$ 2,065,542				\$ 180,631		\$ 116,650		\$ 12,541,823	
單獨取得	-			320,569				-		540		321,109	

(接次頁)

(承前頁)

	特 許 權	電 腦 軟 體	商 譽	其 他	合 計
處 分	\$ -	(\$ 130,753)	\$ -	\$ -	(\$ 130,753)
淨兌換差額	-	( 1,844)	-	280	( 1,564)
102年6月30日餘額	<u>\$ 10,179,000</u>	<u>\$ 2,253,514</u>	<u>\$ 180,631</u>	<u>\$ 117,470</u>	<u>\$ 12,730,615</u>
<u>累計攤銷及減損</u>					
102年1月1日餘額	(\$ 5,687,347)	(\$ 1,049,664)	\$ -	(\$ 23,009)	(\$ 6,760,020)
攤銷費用	( 374,305)	( 223,655)	-	( 4,007)	( 601,967)
處 分	-	130,753	-	-	130,753
認列減損損失	-	-	( 18,055)	-	( 18,055)
淨兌換差額	-	( 115)	-	-	( 115)
102年6月30日餘額	<u>(\$ 6,061,652)</u>	<u>(\$ 1,142,681)</u>	<u>(\$ 18,055)</u>	<u>(\$ 27,016)</u>	<u>(\$ 7,249,404)</u>
102年1月1日淨額	<u>\$ 4,491,653</u>	<u>\$ 1,015,878</u>	<u>\$ 180,631</u>	<u>\$ 93,641</u>	<u>\$ 5,781,803</u>
102年6月30日淨額	<u>\$ 4,117,348</u>	<u>\$ 1,110,833</u>	<u>\$ 162,576</u>	<u>\$ 90,454</u>	<u>\$ 5,481,211</u>
<u>成 本</u>					
103年1月1日餘額	\$ 49,254,000	\$ 2,637,454	\$ 180,631	\$ 117,887	\$ 52,189,972
單獨取得	-	148,673	-	490	149,163
處 分	-	( 24,046)	-	( 9)	( 24,055)
淨兌換差額	-	19	-	-	19
103年6月30日餘額	<u>\$ 49,254,000</u>	<u>\$ 2,762,100</u>	<u>\$ 180,631</u>	<u>\$ 118,368</u>	<u>\$ 52,315,099</u>
<u>累計攤銷及減損</u>					
103年1月1日餘額	(\$ 6,435,956)	(\$ 1,306,473)	(\$ 18,055)	(\$ 30,600)	(\$ 7,791,084)
攤銷費用	( 511,933)	( 269,117)	-	( 3,650)	( 784,700)
處 分	-	24,046	-	9	24,055
淨兌換差額	-	10	-	-	10
103年6月30日餘額	<u>(\$ 6,947,889)</u>	<u>(\$ 1,551,534)</u>	<u>(\$ 18,055)</u>	<u>(\$ 34,241)</u>	<u>(\$ 8,551,719)</u>
103年1月1日淨額	<u>\$ 42,818,044</u>	<u>\$ 1,330,981</u>	<u>\$ 162,576</u>	<u>\$ 87,287</u>	<u>\$ 44,398,888</u>
103年6月30日淨額	<u>\$ 42,306,111</u>	<u>\$ 1,210,566</u>	<u>\$ 162,576</u>	<u>\$ 84,127</u>	<u>\$ 43,763,380</u>

中華電信公司為長期業務發展所需，參加國家通訊傳播委員會之行動寬頻業務(4G)執照競標作業已取得若干頻段，並於102年11月繳納39,075,000仟元之特許執照費用。

特許權係電信事業主管機關核發之特許執照，並於中華電信公司開始提供服務起平均攤銷，攤銷期限以特許執照有效期間屆滿或經濟年限較短者為準；電腦軟體，係按2至10年平均攤銷；其他無形資產，係按3至20年平均攤銷；商譽不予攤銷。

本集團於103年1月1日至6月30日暨102年4月1日至6月30日未認列商譽之減損損失。本集團於102年1月1日至3月31日評估對子公司中華投資之商譽18,055仟元，因於子公司中華投資進行業務縮編及組織精簡，因此予以認列減損損失。

## 二十、其他資產

	103年6月30日	102年12月31日	102年6月30日
維運備品	\$ 4,785,489	\$ 3,008,145	\$ 3,533,550
存出保證金	2,435,920	2,209,566	2,275,950
其他金融資產	1,000,000	1,000,000	1,000,000
其他	2,257,490	2,626,061	2,974,700
	<u>\$10,478,899</u>	<u>\$ 8,843,772</u>	<u>\$ 9,784,200</u>
流 動			
維運備品	\$ 4,785,489	\$ 3,008,145	\$ 3,533,550
其他	481,316	952,653	200,807
	<u>\$ 5,266,805</u>	<u>\$ 3,960,798</u>	<u>\$ 3,734,357</u>
非 流 動			
存出保證金	\$ 2,435,920	\$ 2,209,566	\$ 2,275,950
其他金融資產	1,000,000	1,000,000	1,000,000
其他	1,776,174	1,673,408	2,773,893
	<u>\$ 5,212,094</u>	<u>\$ 4,882,974</u>	<u>\$ 6,049,843</u>

其他金融資產－非流動係台北市政府共同管道基金，係依據行政院函示，為推動公共建設管道埋設工程所成立之基金，提撥予台北市政府。該基金用以墊付共同管道工程所需經費。若政府認定不再需要該基金，中華電信公司得依原提供資金之比例收回基金解散時之餘存權益。

### 二一、短期借款

	103年6月30日	102年12月31日	102年6月30日
信用借款	<u>\$ 1,085,000</u>	<u>\$ 254,357</u>	<u>\$ 194,865</u>
銀行借款利率	1.18%-2.40%	1.18%-2.40%	1.18%-2.40%

### 二二、長期借款（含一年內到期）

	103年6月30日	102年12月31日	102年6月30日
擔保借款（附註三九）	\$ 2,048,000	\$ 1,700,000	\$ 1,700,000
減：列為一年內到期部分	( 300,000)	( 300,000)	-
	<u>\$ 1,748,000</u>	<u>\$ 1,400,000</u>	<u>\$ 1,700,000</u>

本集團之借款利率如下：

	103年6月30日	102年12月31日	102年6月30日
擔保借款	1.13%-2.10%	1.15%-2.10%	1.15%-2.10%

子公司光世代建設開發於 99 年 9 月與彰化銀行簽訂擔保借款合同，還款方式為每月付息，將於 103 年 12 月及 104 年 9 月，分別償還新台幣 300,000 仟元及 1,350,000 仟元。另於 101 年 12 月與彰化銀行簽訂擔保借款合同，還款方式為一次清償新台幣 400,000 仟元，到期日為 106 年 12 月；惟已分別於 102 年 2 月及 5 月提前償還新台幣 300,000 仟元及 50,000 仟元。

子公司中華精測於 103 年 4 月與台灣銀行簽訂擔保借款合同 348,000 仟元，還款方式為每月付息，並自 105 年 6 月起分期攤還本金，到期日為 118 年 4 月。

### 二 三、應付票據及帳款

	103年6月30日	102年12月31日	102年6月30日
應付票據及帳款	<u>\$12,386,753</u>	<u>\$15,589,108</u>	<u>\$11,717,243</u>

應付票據及帳款主要係因營業而發生，交易條件係分別議定。

### 二 四、其他應付款

	103年6月30日	102年12月31日	102年6月30日
應付資本公積發放現金數	\$16,577,663	\$ -	\$ 5,589,240
應付薪資及獎金	6,376,014	10,336,141	5,733,530
應付購置設備款	1,934,174	1,819,604	1,722,671
應付員工紅利及董監酬勞	1,763,026	980,363	2,267,577
應付工程款	1,507,144	2,732,518	1,534,553
應付代收款	1,360,376	1,325,918	1,353,953
應付機線維護費	1,083,976	990,655	1,056,110
應付特許費	948,234	2,009,009	1,173,122
其 他	7,311,622	6,597,561	7,444,267
	<u>\$38,862,229</u>	<u>\$26,791,769</u>	<u>\$27,875,023</u>

### 二 五、負債準備

	103年6月30日	102年12月31日	102年6月30日
保 固	\$ 184,329	\$ 201,494	\$ 236,495
員工福利	50,998	47,265	45,551
其 他	4,512	4,046	2,960
	<u>\$ 239,839</u>	<u>\$ 252,805</u>	<u>\$ 285,006</u>
流 動	\$ 118,904	\$ 129,341	\$ 135,793
非 流 動	120,935	123,464	149,213
	<u>\$ 239,839</u>	<u>\$ 252,805</u>	<u>\$ 285,006</u>

	保	固	員 工 福 利	其 他	合 計
102 年 1 月 1 日 餘 額	\$ 221,245	\$ 41,949	\$ 2,960	\$ 266,154	
本期新增	89,309	3,602	-	92,911	
本期使用	( 74,059)	-	-	( 74,059)	
102 年 6 月 30 日 餘 額	<u>\$ 236,495</u>	<u>\$ 45,551</u>	<u>\$ 2,960</u>	<u>\$ 285,006</u>	
103 年 1 月 1 日 餘 額	\$ 201,494	\$ 47,265	\$ 4,046	\$ 252,805	
本期新增	63,755	3,733	470	67,958	
本期使用	( 80,615)	-	( 4)	( 80,619)	
本期迴轉	( 305)	-	-	( 305)	
103 年 6 月 30 日 餘 額	<u>\$ 184,329</u>	<u>\$ 50,998</u>	<u>\$ 4,512</u>	<u>\$ 239,839</u>	

(一) 售後服務之保固負債準備係依銷售合約約定，本集團對於因該義務所導致未來經濟效益流出最佳估計數之現值。該估計係以售後服務歷史經驗為基礎。

(二) 員工福利負債準備係員工既得長期服務獎金及休假權利之估列。

## 二六、預收款項

預收款項主要係預收電信資費。

本集團對於已銷售之預付卡，為配合「電信商品（服務）禮券定型化契約應記載及不得記載事項」相關規定，與台灣銀行簽訂電信商品履約保證契約，並由該行依契約規範提供足額履約保證。截至 103 年 6 月 30 日止，本集團委由該行保證之預付卡餘額共計 983,742 仟元。

## 二七、福利計畫

確定福利計畫相關退休金費用係以 102 年及 101 年 12 月 31 日精算決定之退休金成本率在各期間分別認列於下列項目：

	103年4月1日 至6月30日	102年4月1日 至6月30日	103年1月1日 至6月30日	102年1月1日 至6月30日
營業成本	\$ 451,654	\$ 440,451	\$ 902,974	\$ 880,932
推銷費用	216,860	214,006	433,998	427,781
管理費用	41,152	40,579	82,566	81,159
研發費用	26,073	25,135	52,149	50,312
	<u>\$ 735,739</u>	<u>\$ 720,171</u>	<u>\$ 1,471,687</u>	<u>\$ 1,440,184</u>

## 二八、權益

### (一) 股本

#### 1. 普通股

	103年6月30日	102年12月31日	102年6月30日
額定股數(仟股)	<u>12,000,000</u>	<u>12,000,000</u>	<u>12,000,000</u>
額定股本	<u>\$ 120,000,000</u>	<u>\$ 120,000,000</u>	<u>\$ 120,000,000</u>
已發行且已收足股款 之股數(仟股)	<u>7,757,447</u>	<u>7,757,447</u>	<u>7,757,447</u>
已發行股本	<u>\$ 77,574,465</u>	<u>\$ 77,574,465</u>	<u>\$ 77,574,465</u>

已發行之普通股每股面額為 10 元，每股享有一表決權及收取股利之權利。

#### 2. 發行海外存託憑證

交通部為配合政府國營事業民營化政策辦理海外釋股，於 92 年將其持有中華電信公司部分之普通股 1,109,750 仟股參與發行美國存託憑證 110,975 仟單位，每單位代表 10 股普通股，該美國存託憑證已於 92 年 7 月 17 日於美國紐約證券交易所掛牌買賣；交通部另於 94 年 8 月 10 日再度辦理海外釋股，將其持有中華電信公司部分之普通股 1,350,682 仟股再度參與發行美國存託憑證 135,068 仟單位；交通部又於 95 年 9 月 29 日第三次辦理海外釋股，與台灣大哥大股份有限公司將其持有中華電信公司部分之普通股分別計 505,389 仟股及 58,959 仟股，合計 564,348 仟股參與發行美國存託憑證 56,435 仟單位；總計海外釋股之普通股股票計 3,024,780 仟股，發行之美國存託憑證計 302,478 仟單位。截至 103 年 6 月 30 日，尚流通在外之海外釋股普通股股票計 245,658 仟股(含盈餘分配及資本公積轉增資之股數)，發行之美國存託憑證計 24,566 仟單位，佔中華電信公司之發行股數約 3.17%。

上述美國存託憑證持有人享有與中華電信公司普通股股東相同之權利義務，但其權利義務之行使，應依本國相關法令及存託契約約定事項辦理，美國存託憑證持有人應經由存託機構行使下列主要事項：

- (1) 股份之表決權。
- (2) 出售該存託憑證表彰之原有價證券。
- (3) 受配股利及認購新股。

## (二) 資本公積

103 年及 102 年 1 月 1 日至 6 月 30 日各類資本公積餘額之調節如下：

	股票發行溢價	採用權益法 認列關聯企業 之資本公積 變動數	子公司股權變 動認列之資本 公積變動數	受贈資產	因民營化 而產生	合計
102 年 1 月 1 日餘額	\$ 169,496,289	\$ -	\$ 4,893	\$ 13,170	\$ 20,648,078	\$ 190,162,430
資本公積配發現金	( 5,589,240)	-	-	-	-	( 5,589,240)
採用權益法認列關聯 企業之資本公積變 動數	-	1,630	-	-	-	1,630
子公司員工行使認股 權	-	-	3,803	-	-	3,803
102 年 6 月 30 日餘額	<u>\$ 163,907,049</u>	<u>\$ 1,630</u>	<u>\$ 8,696</u>	<u>\$ 13,170</u>	<u>\$ 20,648,078</u>	<u>\$ 184,578,623</u>
103 年 1 月 1 日餘額	\$ 163,907,049	\$ 41,396	\$ 10,372	\$ 13,170	\$ 20,648,078	\$ 184,620,065
資本公積配發現金	( 16,577,663)	-	-	-	-	( 16,577,663)
採用權益法認列關聯 企業之資本公積變 動數	-	( 1,681)	-	-	-	( 1,681)
103 年 6 月 30 日餘額	<u>\$ 147,329,386</u>	<u>\$ 39,715</u>	<u>\$ 10,372</u>	<u>\$ 13,170</u>	<u>\$ 20,648,078</u>	<u>\$ 168,040,721</u>

資本公積中屬超過票面金額發行股票之溢額及受領贈與之部分得用以彌補虧損，亦得於公司無虧損時，用以發放現金股利或撥充股本，惟撥充股本時每年以實收股本之一定比率為限。

因採用權益法之投資產生之資本公積，不得作為任何用途。

## (三) 保留盈餘及股利政策

中華電信公司章程規定，每一會計年度完納一切稅捐後，分派盈餘時，應先彌補以往年度虧損以及提撥百分之十為法定公積。但法定公積累積已達資本總額時，不在此限；並得依業務需要或規定提列或迴轉特別公積，所餘款項於加計上一年度累積未分配盈餘後，至少提撥百分之五十按下列方式分派之：

1. 員工紅利百分之二至百分之五。
2. 董事、監察人酬勞不高於百分之〇·二。
3. 扣除第 1、2 款後之餘額為股東股利，其中現金股利不得低於股利總數百分之五十。但現金股利每股若低於〇·一元得改以股票股利發放。

中華電信公司 103 年及 102 年 6 月 30 日應付員工紅利及董監酬勞之估列，係依據中華電信公司章程及「中華電信股份有限公司員工紅利分派實施要點」之規定，並參酌過去經驗以及未來可能發放之金額為計算基礎。

年度終了後，年度合併財務報告通過發布日前經董事會決議之發放金額有重大變動時，該變動調整原提列年度費用，年度合併財務報告通過發布日後，若金額仍有變動，則依會計估計變動處理，於次一年度調整入帳。如股東會決議採股票發放員工紅利，股票紅利股數按決議分紅之金額除以股票公允價值決定。股票公允價值係指股東會決議日前一日之收盤價（考量除權除息之影響後）。

中華電信公司應依金管證發字第 1010012865 號函、金管證發字第 1010047490 號函及「採用國際財務報導準則（IFRSs）後，提列特別盈餘公積之適用疑義問答」規定提列及迴轉特別盈餘公積。嗣後其他股東權益減項餘額有迴轉時，得就迴轉部分分派盈餘。

法定盈餘公積應提撥至其餘額達公司實收股本總額時為止。法定盈餘公積得用以彌補虧損。公司無虧損時，法定盈餘公積超過實收股本總額 25% 之部分除得撥充股本外，尚得以現金分配。

分配未分配盈餘時，除屬非中華民國境內居住者之股東外，其餘股東可獲配按股利分配日之稅額扣抵比率計算之股東可扣抵稅額。

中華電信公司於 103 年 6 月 24 日及 102 年 6 月 25 日股東常會決議之 102 年及 101 年度盈餘分配案如下：

	盈 餘 分 配 案		每 股 股 利 ( 元 )	
	102年度	101年度	102年度	101年度
法定盈餘公積	\$ 2,074,342	\$ 3,990,397		
特別盈餘公積	144,005	-		
現金股利	18,525,558	35,913,099	\$ 2.39	\$ 4.63

另中華電信公司於 103 年 6 月 24 日股東常會同時通過決議以資本公積發放現金，每股配發新台幣 2.14 元，計配發 16,577,663 仟元。



於 102 年 6 月 25 日股東常會同時通過決議以資本公積發放現金，每股配發新台幣 0.72 元，共計配發 5,589,240 仟元。

中華電信公司於 103 年 6 月 24 日及 102 年 6 月 25 日之股東常會決議配發 102 年及 101 年度員工紅利及董監事酬勞如下：

	102年度		101年度	
	現	金 紅 利	現	金 紅 利
員工紅利	\$	758,627	\$	1,533,082
董監事酬勞		19,304		37,484

上述 103 年及 102 年股東常會所決議配發之員工紅利及董監事酬勞與 102 年度及 101 年度財務報表認列之員工紅利及董監事酬勞間並無差異。

有關中華電信公司董事會通過及股東會決議之盈餘分配案暨員工紅利及董監酬勞資訊，請至台灣證券交易所「公開資訊觀測站」查詢。

(四) 依金管會第 1010012865 號所應提列之特別盈餘公積

因首次採用 IFRSs 對中華電信公司保留盈餘造成減少，故未予提列特別盈餘公積。

(五) 其他權益項目

1. 國外營運機構財務報表換算之兌換差額

國外營運機構淨資產自其功能性貨幣換算為本集團表達貨幣（即新台幣）所產生之相關兌換差額，係直接認列為其他綜合損益項下之國外營運機構財務報表換算之兌換差額。

2. 備供出售金融資產未實現損益

	103年1月1日 至6月30日	102年1月1日 至6月30日
期初餘額	(\$ 149,747)	\$ 257,991
備供出售金融資產未實現損益	( 191,088)	( 268,898)
備供出售金融資產未實現損益相關所得稅	1,675	99
處分備供出售金融資產累計損益重分類至損益	( 34,958)	( 62,947)
期末餘額	(\$ 374,118)	(\$ 73,755)

(六) 非控制權益

	103年1月1日 至6月30日	102年1月1日 至6月30日
期初餘額	\$ 5,054,331	\$ 4,441,849
歸屬於非控制權益之份額		
子公司股東現金股利	( 796,789)	( 810,789)
本期淨利	263,630	664,563
國外營運機構財務報表所產生 之兌換差額	( 17,581)	25,423
備供出售金融資產未實現損益	( 7,759)	( 1,472)
備供出售金融資產未實現損益 相關所得稅	207	12
採用權益法認列關聯企業之資 本公積變動數	( 2,486)	4,223
子公司員工認股權酬勞成本	53,131	16,950
子公司員工行使認股權	-	26,269
非控制權益減少	-	( 250)
期末餘額	<u>\$ 4,546,684</u>	<u>\$ 4,366,778</u>

二九、收 入

本集團主要收入來源係各類電信業務，參閱附註四三。

三十、淨 利

(一) 其他收益及費損淨額

	103年4月1日 至6月30日	102年4月1日 至6月30日	103年1月1日 至6月30日	102年1月1日 至6月30日
處分不動產、廠房及設 備淨損	(\$ 10,995)	(\$ 5,728)	(\$ 19,505)	(\$ 9,909)
不動產、廠房及設備減 損損失	-	-	-	( 2,262)
無形資產減損損失	-	-	-	( 18,055)
	<u>(\$ 10,995)</u>	<u>(\$ 5,728)</u>	<u>(\$ 19,505)</u>	<u>(\$ 30,226)</u>

(二) 其他收入

	103年4月1日 至6月30日	102年4月1日 至6月30日	103年1月1日 至6月30日	102年1月1日 至6月30日
管道基金獲配收益	\$ -	\$ -	\$ 200,000	\$ -
股利收入	76,998	16,407	76,998	34,451
租金收入	11,467	10,940	22,386	22,053
其 他	53,877	42,056	96,025	82,371
	<u>\$ 142,342</u>	<u>\$ 69,403</u>	<u>\$ 395,409</u>	<u>\$ 138,875</u>

### (三) 其他利益及損失

	103年4月1日 至6月30日	102年4月1日 至6月30日	103年1月1日 至6月30日	102年1月1日 至6月30日
處分金融工具淨(損)益	\$ 28,715	\$ 21,677	\$ 44,377	(\$ 6,951)
淨外幣兌換淨(損)益	29,946	( 36,463)	2,293	( 10,914)
透過損益按公允價值衡量金融資產及負債之淨(損)益	257	5,607	( 456)	34,756
指定為公允價值避險關係之衍生工具淨(損)益	-	7,587	-	( 63,566)
指定為公允價值避險關係調整被避險項目之利益(損失)	-	( 7,587)	-	63,566
以成本衡量之金融資產減損損失	( 8,347)	( 20,208)	( 8,976)	( 26,772)
其他	( 25,917)	( 13,077)	( 43,606)	( 20,775)
	<u>\$ 24,654</u>	<u>(\$ 42,464)</u>	<u>(\$ 6,368)</u>	<u>(\$ 30,656)</u>

### (四) 財務成本

	103年4月1日 至6月30日	102年4月1日 至6月30日	103年1月1日 至6月30日	102年1月1日 至6月30日
銀行借款利息	\$ 10,502	\$ 6,203	\$ 17,456	\$ 12,390
其他利息費用	57	170	1,829	1,957
	<u>\$ 10,559</u>	<u>\$ 6,373</u>	<u>\$ 19,285</u>	<u>\$ 14,347</u>

### (五) 金融資產減損損失 / (迴轉利益)

	103年4月1日 至6月30日	102年4月1日 至6月30日	103年1月1日 至6月30日	102年1月1日 至6月30日
應收票據及帳款	<u>\$ 91,870</u>	<u>\$ 35,255</u>	<u>\$ 140,528</u>	<u>\$ 132,131</u>
其他應收款	<u>\$ 5,208</u>	<u>(\$ 5,559)</u>	<u>\$ 7,842</u>	<u>\$ 6,131</u>
以成本衡量之金融資產	<u>\$ 8,347</u>	<u>\$ 20,208</u>	<u>\$ 8,976</u>	<u>\$ 26,772</u>

### (六) 非金融資產減損損失

	103年4月1日 至6月30日	102年4月1日 至6月30日	103年1月1日 至6月30日	102年1月1日 至6月30日
存貨	<u>\$ 90,836</u>	<u>\$ 45,958</u>	<u>\$ 247,684</u>	<u>\$ 137,965</u>
無形資產	<u>\$ -</u>	<u>\$ -</u>	<u>\$ -</u>	<u>\$ 18,055</u>
不動產、廠房及設備	<u>\$ -</u>	<u>\$ -</u>	<u>\$ -</u>	<u>\$ 2,262</u>

(七) 折舊及攤銷費用

	103年4月1日 至6月30日	102年4月1日 至6月30日	103年1月1日 至6月30日	102年1月1日 至6月30日
不動產、廠房及設備	\$ 8,057,544	\$ 7,697,055	\$16,097,307	\$15,352,566
投資性不動產	4,142	4,145	8,284	8,290
無形資產	461,204	305,379	784,700	601,967
折舊及攤銷費用合計	<u>\$ 8,522,890</u>	<u>\$ 8,006,579</u>	<u>\$16,890,291</u>	<u>\$15,962,823</u>
折舊費用依功能別彙總				
營業成本	\$ 7,500,664	\$ 7,164,865	\$14,990,841	\$14,303,904
營業費用	<u>561,022</u>	<u>536,335</u>	<u>1,114,750</u>	<u>1,056,952</u>
	<u>\$ 8,061,686</u>	<u>\$ 7,701,200</u>	<u>\$16,105,591</u>	<u>\$15,360,856</u>
攤銷費用依功能別彙總				
營業成本	\$ 386,009	\$ 245,995	\$ 635,312	\$ 488,311
營業費用	<u>75,195</u>	<u>59,384</u>	<u>149,388</u>	<u>113,656</u>
	<u>\$ 461,204</u>	<u>\$ 305,379</u>	<u>\$ 784,700</u>	<u>\$ 601,967</u>

(八) 員工福利費用

	103年4月1日 至6月30日	102年4月1日 至6月30日	103年1月1日 至6月30日	102年1月1日 至6月30日
退職後福利				
確定提撥計畫	\$ 117,508	\$ 91,122	\$ 212,248	\$ 174,959
確定福利計畫	<u>735,739</u>	<u>720,171</u>	<u>1,471,687</u>	<u>1,440,184</u>
	<u>853,247</u>	<u>811,293</u>	<u>1,683,935</u>	<u>1,615,143</u>
股份基礎給付				
權益交割之股份基礎給付	<u>26,565</u>	<u>16,950</u>	<u>53,131</u>	<u>16,950</u>
其他員工福利				
薪資費用	6,424,846	6,305,741	12,608,131	12,394,347
保險費用	661,512	621,305	1,281,477	1,210,964
其他	<u>3,873,675</u>	<u>3,382,788</u>	<u>7,261,576</u>	<u>6,793,963</u>
	<u>10,960,033</u>	<u>10,309,834</u>	<u>21,151,184</u>	<u>20,399,274</u>
員工福利費用合計	<u>\$11,839,845</u>	<u>\$11,138,077</u>	<u>\$22,888,250</u>	<u>\$22,031,367</u>
依功能別彙總				
營業成本	\$ 6,761,481	\$ 6,123,656	\$12,770,895	\$12,197,050
營業費用	<u>5,078,364</u>	<u>5,014,421</u>	<u>10,117,355</u>	<u>9,834,317</u>
	<u>\$11,839,845</u>	<u>\$11,138,077</u>	<u>\$22,888,250</u>	<u>\$22,031,367</u>

### 三一、所得稅

#### (一) 認列於損益之所得稅

所得稅費用之主要組成項目如下：

	103年4月1日 至6月30日	102年4月1日 至6月30日	103年1月1日 至6月30日	102年1月1日 至6月30日
當期所得稅				
當期產生者	\$ 2,115,165	\$ 2,161,087	\$ 4,271,917	\$ 4,106,736
未分配盈餘稅	29,530	27,393	29,530	27,393
以前年度之調整	( 453)	( 10,575)	( 453)	( 10,575)
其他	<u>1,886</u>	<u>1,139</u>	<u>7,524</u>	<u>2,558</u>
	2,146,128	2,179,044	4,308,518	4,126,112
遞延所得稅				
當期產生者	( <u>54,182</u> )	( <u>21,527</u> )	( <u>260,539</u> )	( <u>23,871</u> )
認列於損益之所得稅費用	<u>\$ 2,091,946</u>	<u>\$ 2,157,517</u>	<u>\$ 4,047,979</u>	<u>\$ 4,102,241</u>

#### (二) 認列於其他綜合損益之所得稅

	103年4月1日 至6月30日	102年4月1日 至6月30日	103年1月1日 至6月30日	102年1月1日 至6月30日
遞延所得稅				
備供出售金融資產未實現損益	( <u>\$ 846</u> )	<u>\$ 379</u>	( <u>\$ 1,882</u> )	( <u>\$ 111</u> )

#### (三) 兩稅合一相關資訊

##### 未分配盈餘

中華電信公司截至 103 年 6 月 30 日暨 102 年 12 月 31 日及 6 月 30 日之累積未分配盈餘均為兩稅合一後所產生。

##### 股東可扣抵稅額

	103年6月30日	102年12月31日	102年6月30日
股東可扣抵稅額帳戶餘額	<u>\$ 7,748,948</u>	<u>\$ 4,036,735</u>	<u>\$ 7,675,577</u>

中華電信公司 102 及 101 年度盈餘分配適用之稅額扣抵比率分別為 20.48% (預計) 及 19.23%。

依所得稅法規定，中華電信公司分配屬於 87 年度 (含) 以後之盈餘時，本國股東可按股利分配日之稅額扣抵比率計算可獲配之股東可扣抵稅額。由於實際分配予股東之可扣抵稅額，應以股利分配日之股東可扣抵稅額帳戶餘額為準，因此中華電信公司預計 102 年

度盈餘分配之稅額扣抵比率可能與將來實際分配予股東時所適用之稅額扣抵比率有所差異。

依台財稅字第 10204562810 號規定，首次採用 IFRSs 之當年度計算稅額扣抵比率時，其帳載累積未分配盈餘應包含因首次採用國際財務報導準則產生之保留盈餘淨增加數或淨減少數。

#### (四) 所得稅核定情形

中華電信公司、子公司神腦國際、中華精測、中華投資、及中華碩銓截至 100 年度止之所得稅申報案件，暨子公司中華國際黃頁、是方電訊、領航電信、智趣王、中華系統整合、光世代建設開發、春水堂科技娛樂、耀榮不動產、金易文創截至 101 年度止之所得稅申報案件，業經稅捐稽徵機關核定。

### 三二、每股盈餘

用以計算每股盈餘之盈餘及普通股加權平均股數如下：

#### 本期淨利

	103年4月1日 至6月30日	102年4月1日 至6月30日	103年1月1日 至6月30日	102年1月1日 至6月30日
用以計算基本每股盈餘之淨利				
歸屬於母公司業主之淨利	\$10,582,991	\$10,634,960	\$20,818,408	\$19,836,066
具稀釋作用潛在普通股之影響：				
子公司員工認股權及員工分紅	( 224 )	( 709 )	( 823 )	( 2,050 )
用以計算稀釋每股盈餘之盈餘	<u>\$10,582,767</u>	<u>\$10,634,251</u>	<u>\$20,817,585</u>	<u>\$19,834,016</u>

#### 股 數

	103年4月1日 至6月30日	102年4月1日 至6月30日	103年1月1日 至6月30日	102年1月1日 至6月30日
用以計算基本每股盈餘之普通股加權平均股數	7,757,447	7,757,447	7,757,447	7,757,447
具稀釋作用潛在普通股之影響：				
員工分紅	9,950	17,959	12,084	20,229
用以計算稀釋每股盈餘之普通股加權平均股數	<u>7,767,397</u>	<u>7,775,406</u>	<u>7,769,531</u>	<u>7,777,676</u>

單位：仟股

若中華電信公司得選擇以股票或現金發放員工分紅，則計算稀釋每股盈餘時，假設員工分紅將採發放股票方式，並於該潛在普通股具有稀釋作用時計入加權平均流通在外股數，以計算稀釋每股盈餘。於次年度股東會決議員工分紅發放股數前計算稀釋每股盈餘時，亦繼續考量該等潛在普通股之稀釋作用。

### 三三、股份基礎給付協議

#### (一) 子公司神腦國際員工認股權計畫

申報生效日期	董 事 會 決 議 日 期	決 議 發 行 單 位 數 ( 仟 )	認 購 價 格 ( 元 )
96.10.16	96.10.31	6,181	\$ 42.6 (原始價格\$44.2)
101.5.28	102.4.29	10,000	84.3 (原始價格\$93)

上述子公司神腦國際所發行之員工認股權證每單位可認購子公司神腦國際普通股一股，認股價格係以發行日當日子公司神腦國際普通股收盤價格定之，若當日收盤價格低於面額時，則以普通股股票面額為認股價格。認股權憑證發行後，遇有子公司神腦國際普通股股份發生變動或發放現金股利時，認股價格得依員工認股權憑證發行及認股辦法規定之公式調整之。發行之認股權憑證之存續期間為6年，員工自被授與認股權憑證屆滿2年後，得依員工認股權憑證辦法分年行使認股權利。

子公司神腦國際對所有在轉換至 IFRSs 日前已給與並已既得之股份基礎給付交易，選擇豁免追溯適用 IFRS2「股份基礎給付」之規定。

102年5月7日給予之員工認股權係採用 IFRS2「股份基礎給付」之規定，103年及102年1月1日至6月30日認列之酬勞成本分別為53,131仟元及16,950仟元。

103年及102年1月1日至6月30日員工認股權證之相關資訊如下：

	103年1月1日至6月30日	
	102.05.07給予	
	單位 ( 仟 )	加權平均行使價格 ( 元 )
期初流通在外	9,872	\$ 89.40
當期給予	-	-
當期行使	-	-
當期失效	( 602 )	-
期末流通在外	<u>9,270</u>	84.30
期末可行使之認股權	<u>-</u>	-

	102年1月1日至6月30日			
	102.05.07 給予		96.10.31 給予	
	單位 ( 仟 )	加權平均行使價格 ( 元 )	單位 ( 仟 )	加權平均行使價格 ( 元 )
期初流通在外	-	\$ -	1,051	\$ 42.6
當期給予	10,000	93	-	-
當期行使	-	-	( 514 )	42.6
當期失效	-	-	-	-
期末流通在外	<u>10,000</u>	93	<u>537</u>	42.6
期末可行使之認股權	<u>-</u>	-	<u>537</u>	42.6

截至103年6月30日止，流通在外之員工認股權證相關資訊如下：

行使價格之範圍 ( 元 )	流通在外單位 ( 仟 )	加權平均剩餘合約期限(年)	流通在外加權平均行使價格 ( 元 )	可行使單位 ( 仟 )	可行使之認股權加權平均行使價格 ( 元 )
\$ 84.3	9,270	4.85	\$ 84.3	-	\$ -

截至102年6月30日止，流通在外之員工認股權證相關資訊如下：

行使價格之範圍 ( 元 )	流通在外單位 ( 仟 )	加權平均剩餘合約期限(年)	流通在外加權平均行使價格 ( 元 )	可行使單位 ( 仟 )	可行使之認股權加權平均行使價格 ( 元 )
\$ 42.6	537	0.42	\$ 42.6	537	\$ 42.6
93	10,000	5.85	93	-	93



上開認股選擇權計劃係採 Black-Scholes 選擇權評價模式估計給與日認股選擇權之公平價值，各該項因素之資訊及公平價值列示如下：

	102.05.07 給予之認股選擇權	96.10.31 給予之認股選擇權
股利率	-	1.49%
無風險利率	0.91%	2.00%
預期存續期間	4.375 年	4.375 年
預期價格波動率	36.22%	39.82%
當期給與之認股權加權平均 公平價值(元)	\$28.72	\$13.69

(二) 子公司中華精測員工認股權計畫

子公司中華精測經該公司董事會決議於 97 年 12 月底給與員工認股權證 1,000 單位，每一單位可認購普通股 1,000 股，每股認購價格 12.6 元，給與對象為中華精測符合特定條件之員工。認股權證存續期間為 5 年，憑證持有人於自被授予員工認股權證屆滿 2 年之日起，可行使被給與之一定比例之認股權證。認股權證發行後，遇有中華精測普通股股份發生變動或發放現金股利時，認股權證行使價格依規定公式予以調整。

102 年 1 月 1 日至 6 月 30 日員工認股權證之相關資訊如下：

員工認股權證	102年1月1日至6月30日	
	單	位 加權平均 執行價格 (元)
期初流通在外	920	\$ 10.1
當期行使	( 810 )	10.1
期末流通在外	<u>110</u>	10.1
期末可行使之認股權證	<u>110</u>	10.1

102 年 1 月 1 日至 6 月 30 日行使之員工認股權證計普通股 810 仟股，已全部完成登記。尚未行使之認股權證 110 仟股已於 102 年 12 月逾期失效。截至 103 年 6 月 30 日，已無流通在外之員工認股權證。

截至 102 年 6 月 30 日止，流通在外之員工認股權證相關資訊如下：

行使價格之 範圍 (元)	流通在外 單 位	加權平均 剩餘合約 期限 (年)	流通在外 加權平均 行使價格 (元)	可 行 使 單 位	可 行 使 之 認 股 權 證 加 權 平 均 行 使 價 格 (元)
\$ 10.1	110	0.5	\$ 10.1	110	\$ 10.1

上開認股選擇權計畫係採 Black-Scholes 選擇權評價模式估計給與日認股選擇權之公允價值，各該項因素之資訊及公允價值列示如下：

	97.12.31 給 予 之 認 股 選 擇 權 證
股 利 率	-
無風險利率	2.00%
預期存續期間	3.1 年
預期價格波動率	20%
當期給與之認股權證加權平均公允價值 (元)	\$ 3.80

#### 三四、非現金交易

本集團於 103 年及 102 年 1 月 1 日至 6 月 30 日進行下列非現金交易之投資活動：

	103年1月1日 至6月30日	102年1月1日 至6月30日
不動產、廠房及設備增加	\$ 11,935,347	\$ 14,579,422
其他應付款淨變動	1,154,574	1,006,647
	<u>\$ 13,089,921</u>	<u>\$ 15,586,069</u>

#### 三五、營業租賃協議

##### (一) 本集團為承租人

不可取消營業租賃之未來最低租賃給付總額如下：

	103年6月30日	102年12月31日	102年6月30日
1 年 內	\$ 3,061,611	\$ 3,061,204	\$ 2,891,952
超過 1 年但不超過 5 年	6,467,826	6,389,468	6,296,391
超過 5 年	1,619,127	1,719,931	1,852,394
	<u>\$ 11,148,564</u>	<u>\$ 11,170,603</u>	<u>\$ 11,040,737</u>

## (二) 本集團為出租人

不可取消營業租賃之未來最低租賃收取總額如下：

	103年6月30日	102年12月31日	102年6月30日
1年內	\$ 439,383	\$ 444,919	\$ 464,917
超過1年但未超過5年	630,478	659,080	672,540
超過5年	174,474	165,260	88,677
	<u>\$ 1,244,335</u>	<u>\$ 1,269,259</u>	<u>\$ 1,226,134</u>

## 三六、資本風險管理

本集團進行資本管理以確保本集團內各企業能夠於繼續經營之前提下，藉由將債務及權益餘額最適化，以使股東報酬極大化。

本集團資本結構係由本集團之債務及歸屬於母公司業主之權益組成。

本集團主要管理階層得視需要重新檢視本集團資本結構，其檢視內容包括考量各類資本之成本及相關風險。本集團依據主要管理階層之建議，將藉由支付股利、發行新股、買回股份及發行新債或償付舊債等方式平衡其整體資本結構。

## 三七、金融工具

### (一) 金融工具之種類

	103年6月30日	102年12月31日	102年6月30日
<u>金融資產</u>			
透過損益按公允價值衡量			
量			
持有供交易	\$ -	\$ 337	\$ 944
避險之衍生金融資產	24	-	193
持有至到期日金融資產	10,182,570	11,765,847	14,449,816
放款及應收款(註1)	60,440,631	45,401,182	94,944,825
備供出售金融資產(註2)	5,214,913	5,494,095	8,200,852
<u>金融負債</u>			
透過損益按公允價值衡量			
量			
持有供交易	456	246	120
避險之衍生金融負債	287	-	29,060
以攤銷後成本衡量(註3)	70,183,026	38,410,119	74,749,636

註 1：餘額係包含現金及約當現金、應收票據及帳款、應收關係人款項、其他金融資產及存出保證金（帳列其他資產）等放款及應收款。

註 2：餘額係包含分類為備供出售之以成本衡量金融資產餘額。

註 3：餘額係包含短期借款、應付票據及帳款、應付關係人款項、應付股利、部分其他應付款、存入保證金及長期借款等以攤銷後成本衡量之金融負債。

## (二) 公允價值之資訊

### 1. 非按公允價值衡量之金融工具

除下表所列外，本集團管理階層認為非按公允價值衡量之金融資產及金融負債之帳面金額趨近其公允價值或其公允價值無法可靠衡量：

	103年6月30日		102年12月31日		102年6月30日	
	帳面金額	公允價值	帳面金額	公允價值	帳面金額	公允價值
金融資產						
持有至到期日金融資產	\$ 10,182,570	\$ 10,227,685	\$ 11,765,847	\$ 11,807,972	\$ 14,449,816	\$ 14,518,726

### 2. 認列於合併資產負債表之公允價值衡量

本集團以公允價值衡量之金融資產及金融負債，其衡量方式依照於公允價值可觀察之程度分為第一至三級。

(1) 第一級公允價值衡量係指活絡市場相同資產或負債之公開報價（未經調整）。

(2) 第二級公允價值衡量係指除第一級之公開報價外，以屬於該資產或負債直接（亦即價格）或間接（亦即由價格推導而得）可觀察之輸入值推導公允價值。

(3) 第三級公允價值衡量係指評價技術係非以可觀察市場資料為基礎之資產或負債之輸入值（不可觀察之輸入值）推導公允價值。

103年6月30日

	第 一 級	第 二 級	第 三 級	合 計
避險之衍生金融資產 衍生工具	\$ -	\$ 24	\$ -	\$ 24
備供出售金融資產 國內上市(櫃)有價 證券 - 權益投資	\$ 2,802,406	\$ -	\$ -	\$ 2,802,406
透過損益按公允價值衡 量之金融負債 衍生工具	\$ -	\$ 456	\$ -	\$ 456
避險之衍生金融負債 衍生工具	\$ -	\$ 287	\$ -	\$ 287

102年12月31日

	第 一 級	第 二 級	第 三 級	合 計
透過損益按公允價值衡 量之金融資產 衍生工具	\$ -	\$ 337	\$ -	\$ 337
備供出售金融資產 國內上市(櫃)及興 櫃有價證券 - 權益投資	\$ 3,046,182	\$ -	\$ -	\$ 3,046,182
國外上市(櫃)有價 證券 - 權益投資	24,267	-	-	24,267
合 計	\$ 3,070,449	\$ -	\$ -	\$ 3,070,449
透過損益按公允價值衡 量之金融負債 衍生工具	\$ -	\$ 246	\$ -	\$ 246

102年6月30日

	第 一 級	第 二 級	第 三 級	合 計
透過損益按公允價值衡 量之金融資產 衍生工具	\$ -	\$ 944	\$ -	\$ 944
避險之衍生金融資產 衍生工具	\$ -	\$ 193	\$ -	\$ 193
備供出售金融資產 國內上市(櫃)及 興櫃有價證券 - 權益投資	\$ 3,074,721	\$ -	\$ -	\$ 3,074,721

(接次頁)

(承前頁)

	第 一 級	第 二 級	第 三 級	合 計
國外上市(櫃)有價證券				
一 權益投資	\$ 11,767	\$ -	\$ -	\$ 11,767
基金受益憑證	<u>2,655,490</u>	<u>-</u>	<u>-</u>	<u>2,655,490</u>
合 計	<u>\$5,741,978</u>	<u>\$ -</u>	<u>\$ -</u>	<u>\$5,741,978</u>
透過損益按公允價值衡量之金融負債				
衍生工具	<u>\$ -</u>	<u>\$ 120</u>	<u>\$ -</u>	<u>\$ 120</u>
避險之衍生金融負債				
衍生工具	<u>\$ -</u>	<u>\$ 29,060</u>	<u>\$ -</u>	<u>\$ 29,060</u>

103年及102年1月1日至6月30日無第一級與第二級公允價值衡量間移轉之情形。

### 3. 衡量公允價值所採用之評價技術及假設

金融資產及金融負債之公允價值係依下列方式決定：

- (1) 具標準條款與條件並於活絡市場交易之金融工具公允價值係參照市場報價決定。
- (2) 有活絡市場公開報價之衍生工具，係以市場價格為公允價值。無市場價格可供參考時，衍生工具係以金融機構報價系統所顯示之外匯換匯匯率，就個別換匯及遠期外匯合約到期日之遠期匯率分別計算個別合約之公允價值。本集團採用評價方法所使用之估計及假設，與市場參與者於金融工具訂價時用以作為估計及假設之資訊一致。

### (三) 財務風險管理目的與政策

本集團主要金融工具包括權益及債務投資、應收帳款、應付帳款及借款等。本集團之財務管理部門係為各業務單位提供服務，統籌協調進入國內與國際金融市場操作，藉由依照風險程度與廣度分析暴險之內部風險報告監督及管理本集團營運有關之財務風險。該等風險包括市場風險（包含匯率風險、利率風險及其他價格風險）、信用風險及流動性風險。

本集團透過衍生金融工具規避暴險，以減輕該等風險之影響。衍生金融工具之運用受董事會通過之政策所規範，其目的為有效管理因營業或投資因匯率及利率等變動因素所產生之風險。內部人員持續地針對政策之遵循與暴險額度進行複核。本集團並未以投機目的而進行金融工具（包括衍生金融工具）之交易。

中華電信公司必須將重大風險事件及相關風險應變計畫及行動方案等資訊，及時且主動向審計委員會通報，並視需要依審計委員會之決議向董事會報告。

### 1. 市場風險

本集團之營運活動使本集團承擔之主要財務風險為外幣匯率變動風險（參閱下述(1)）以及利率變動風險（參閱下述(2)）。本集團以換匯及遠期外匯合約規避外幣資產及負債因匯率波動產生之風險。

本集團有關金融工具市場風險之暴險及其對該等暴險之管理與衡量方式並無改變。

#### (1) 匯率風險

本集團於資產負債表日之外幣計價貨幣性資產與貨幣性負債帳面金額如下：

	103年6月30日	102年12月31日	102年6月30日
<u>資 產</u>			
美 元	\$ 4,537,837	\$ 4,233,525	\$ 4,146,504
歐 元	19,212	5,366	8,568
日 元	3,313	1,844	3,494
新 幣	16,612	141,832	14,324
<u>負 債</u>			
美 元	4,202,074	3,612,179	4,278,765
歐 元	1,244,222	1,297,617	1,197,993
日 元	7,183	11,286	9,873
新 幣	585	519	34,908

本集團於資產負債表日具匯率風險暴險之衍生工具帳面金額如下：

	103年6月30日	102年12月31日	102年6月30日
<u>資 產</u>			
美 元	\$ -	\$ 337	\$ 1,137
歐 元	24	-	-
<u>負 債</u>			
美 元	456	246	29,180
歐 元	287	-	-

### 敏感度分析

本集團主要受到美元、日元、歐元、新幣等上表所列貨幣匯率波動之影響。

下表詳細說明當功能性貨幣對各攸關外幣之匯率增加及減少 5%時，本集團之敏感度分析。5%係為本集團內部向主要管理階層報告匯率風險時所使用之敏感度比率，亦代表管理階層對外幣匯率之合理可能變動範圍之評估。敏感度分析僅包括流通在外之外幣貨幣性項目、換匯合約及遠期外匯合約。下表之正數／負數係表示當功能性貨幣相對於各相關貨幣貶值 5%時，將使稅前淨利或權益增加／減少之金額。

	103年1月1日 至6月30日	102年1月1日 至6月30日
<u>損 益</u>		
貨幣性資產及負債(註 i)		
美 元	\$ 16,788	(\$ 6,613)
歐 元	( 61,251)	( 59,471)
日 元	( 194)	( 319)
新 幣	801	( 1,029)
衍生工具(註 ii)		
美 元	6,122	140,700
<u>權 益</u>		
衍生工具(註 iii)		
歐 元	( 218)	-



註：(i) 主要源自於本集團於資產負債表日尚流通在外之外幣計價應收、應付款項。

(ii) 源自於換匯及遠期外匯合約。

(iii) 源自於指定為現金流量避險之衍生工具公允價值變動。

當功能性貨幣相對於各相關外幣升值 5% 時，其對稅前淨利之影響將為上表同金額之反向影響。

## (2) 利率風險

本集團於資產負債表日受利率暴險之金融資產及金融負債帳面金額如下：

	103年6月30日	102年12月31日	102年6月30日
具公允價值利率風險			
—金融資產	\$ 24,325,923	\$ 5,682,095	\$ 59,068,496
—金融負債	990,000	224,357	190,865
具現金流量利率風險			
—金融資產	5,554,651	10,609,392	5,125,359
—金融負債	2,143,000	1,730,000	1,704,000

### 敏感度分析

下列敏感度分析係依非衍生工具於資產負債表日之利率暴險而定。本集團內部向主要管理階層報告利率時所使用之變動率為利率增加或減少 25 基點，此亦代表管理階層對利率之合理可能變動範圍之評估。

若利率增加／減少 25 基點，在所有其他變數維持不變之情況下，本集團 103 年 1 月 1 日至 6 月 30 日之稅前淨利將增加／減少 8,529 仟元，主要係因本集團之變動利率金融資產及長短期借款之暴險。

若利率增加／減少 25 基點，在所有其他變數維持不變之情況下，本集團 102 年 1 月 1 日至 6 月 30 日之稅前淨利將增加／減少 8,553 仟元，主要係因本集團之變動利率金融資產及長短期借款之暴險。

### (3) 其他價格風險

本集團因上市（櫃）權益證券投資而產生權益價格暴險。該權益投資非持有供交易而係屬策略性投資。本集團管理階層藉由持有不同風險投資組合以管理風險。此外，本集團指派財務及投資等相關管理部門監督價格風險。

#### 敏感度分析

下列敏感度分析係依資產負債表日之權益價格暴險進行。

若權益價格上漲／下跌 5%，103 年 1 月 1 日至 6 月 30 日稅前其他綜合損益將因備供出售金融資產公允價值之變動增加／減少 140,120 仟元。

若權益價格上漲／下跌 5%，102 年 1 月 1 日至 6 月 30 日稅前其他綜合損益將因備供出售金融資產公允價值之變動增加／減少 286,329 仟元。

### 2. 信用風險

信用風險係指交易對方拖欠合約義務而造成本集團財務損失之風險。截至資產負債表日，本集團可能因交易對方未履行義務之最大信用風險暴險主要係來自於合併資產負債表所認列之金融資產帳面金額。

本集團之客戶群廣大且相互無關聯，故信用風險之集中度有限。

### 3. 流動性風險

本集團係透過管理及維持足夠部位之現金及約當現金以支應本集團營運並減輕現金流量波動之影響。

#### (1) 流動性及利率風險表

下表係本集團已約定還款期間之非衍生金融負債剩餘合約到期分析，係依據本集團最早可能被要求還款之日期，並以金融負債未折現現金流量編製。

103 年 6 月 30 日

	加權平均有 效利率(%)	要求即付或短 於 1 個月	1 至 3 個月	3 個月至 1 年	1 至 5 年	合 計
<b>非衍生金融負債</b>						
無付息負債	-	\$ 35,311,055	\$ 35,103,221	\$ -	\$ -	\$ 70,414,276
浮動利率工具	1.23%	10,000	85,000	300,000	1,748,000	2,143,000
固定利率工具	1.35%	115,000	865,000	10,000	-	990,000
		<u>\$ 35,436,055</u>	<u>\$ 36,053,221</u>	<u>\$ 310,000</u>	<u>\$ 1,748,000</u>	<u>\$ 73,547,276</u>

102 年 12 月 31 日

	加權平均有 效利率(%)	要求即付或短 於 1 個月	1 至 3 個月	3 個月至 1 年	1 至 5 年	合 計
<b>非衍生金融負債</b>						
無付息負債	-	\$ 41,957,323	\$ -	\$ 980,363	\$ -	\$ 42,937,686
浮動利率工具	1.18%	-	20,000	310,000	1,400,000	1,730,000
固定利率工具	1.53%	175,000	35,000	14,357	-	224,357
		<u>\$ 42,132,323</u>	<u>\$ 55,000</u>	<u>\$ 1,304,720</u>	<u>\$ 1,400,000</u>	<u>\$ 44,892,043</u>

102 年 6 月 30 日

	加權平均有 效利率(%)	要求即付或短 於 1 個月	1 至 3 個月	3 個月至 1 年	1 至 5 年	合 計
<b>非衍生金融負債</b>						
無付息負債	-	\$ 34,542,498	\$ 41,502,339	\$ -	\$ -	\$ 76,044,837
浮動利率工具	1.17%	4,000	-	-	1,700,000	1,704,000
固定利率工具	1.55%	20,000	120,000	50,865	-	190,865
		<u>\$ 34,566,498</u>	<u>\$ 41,622,339</u>	<u>\$ 50,865</u>	<u>\$ 1,700,000</u>	<u>\$ 77,939,702</u>

下表係本集團針對衍生金融工具所作之流動性分析，就採淨額交割之衍生工具，係以未折現之合約淨現金流入或流出為基礎編製；就採總額交割之衍生工具，係以未折現之總現金流入及流出為基礎編製。

103 年 6 月 30 日

	要求即付或 短於 1 個月	1 至 3 個月	3 個 月 至 1 年	1 至 5 年	合 計
<b>總額交割</b>					
<b>遠期外匯合約</b>					
一流 入	\$ 122,506	\$ 177,936	\$ -	\$ -	\$ 300,442
一流 出	<u>122,962</u>	<u>178,199</u>	<u>-</u>	<u>-</u>	<u>301,161</u>
	<u>(\$ 456)</u>	<u>(\$ 263)</u>	<u>\$ -</u>	<u>\$ -</u>	<u>(\$ 719)</u>

102 年 12 月 31 日

	要求即付或 短於 1 個月	1 至 3 個月	3 個 月 至 1 年	1 至 5 年	合 計
<b>總額交割</b>					
<b>遠期外匯合約</b>					
一流 入	\$ 90,183	\$ -	\$ -	\$ -	\$ 90,183
一流 出	<u>90,092</u>	<u>-</u>	<u>-</u>	<u>-</u>	<u>90,092</u>
	<u>\$ 91</u>	<u>\$ -</u>	<u>\$ -</u>	<u>\$ -</u>	<u>\$ 91</u>

102年6月30日

		要求即付或		3 個月		合 計
		短於 1 個月	1 至 3 個月	至 1 年	1 至 5 年	
<u>總額交割</u>						
<u>換匯合約</u>						
一流	入	\$ 934,378	\$1,634,495	\$ -	\$ -	\$2,568,873
一流	出	<u>947,057</u>	<u>1,650,683</u>	<u>-</u>	<u>-</u>	<u>2,597,740</u>
		<u>(\$ 12,679)</u>	<u>(\$ 16,188)</u>	<u>\$ -</u>	<u>\$ -</u>	<u>(\$ 28,867)</u>
<u>遠期外匯合約</u>						
一流	入	\$ 219,503	\$ -	\$ -	\$ -	\$ 219,503
一流	出	<u>218,679</u>	<u>-</u>	<u>-</u>	<u>-</u>	<u>218,679</u>
		<u>\$ 824</u>	<u>\$ -</u>	<u>\$ -</u>	<u>\$ -</u>	<u>\$ 824</u>

## (2) 融資額度

	103年6月30日	102年12月31日	102年6月30日
<u>無擔保銀行借款額度</u>			
一已動用金額	\$ 1,085,000	\$ 254,357	\$ 194,865
一未動用金額	<u>29,524,280</u>	<u>8,474,923</u>	<u>8,055,135</u>
	<u>\$30,609,280</u>	<u>\$ 8,729,280</u>	<u>\$ 8,250,000</u>
<u>有擔保銀行借款額度</u>			
一已動用金額	\$ 2,048,000	\$ 1,700,000	\$ 1,700,000
一未動用金額	<u>600,000</u>	<u>600,000</u>	<u>600,000</u>
	<u>\$ 2,648,000</u>	<u>\$ 2,300,000</u>	<u>\$ 2,300,000</u>

## 三八、關係人交易

中華電信公司為政府持有重大股份之公司，並以一般交易條件提供固定網路、行動通信、網際網路及增值通信暨其他通信服務予各級政府機關及其他國營事業機構，因此政府及其所屬相關事業單位為中華電信公司大客戶之一。因中華電信公司並未對上述交易予以彙總，故未揭露對政府及其相關組織之收入金額，惟其相關收入及成本均已入帳。

### (一) 關係人之名稱及關係

<u>關 係 人 名 稱</u>	<u>與 本 集 團 之 關 係</u>
台灣國際標準電子股份有限公司	關聯企業
台灣碩網娛樂股份有限公司	關聯企業
願境網訊股份有限公司	關聯企業
勤歲國際科技股份有限公司	關聯企業
點鑽整合行銷股份有限公司	關聯企業
Viettel-CHT Co., Ltd.	關聯企業

(接次頁)

(承前頁)

關 係 人 名 稱	與 本 集 團 之 關 係
華達數位科技股份有限公司	聯合控制個體
中華優購股份有限公司	聯合控制個體
資拓宏宇國際股份有限公司	關聯企業
神準科技股份有限公司	關聯企業
鴻達科技股份有限公司	關聯企業
ST-2 Satellite Ventures Pte., Ltd.	關聯企業
廈門碩泰商務科技有限公司	關聯企業
其他關係人	
財團法人中華電信基金會	受中華電信公司捐贈金額達該基金會實收基金總額三分之一以上
財團法人神腦科技文教基金會	受子公司神腦國際捐贈金額達該基金會實收基金總額三分之一以上
碩銓科技股份有限公司	對子公司中華碩銓有重大影響力
聯合報股份有限公司	對子公司智趣王有重大影響力
宏達國際電子股份有限公司	對華達數位有重大影響力
全國電子股份有限公司	子公司神腦國際之實質關係人
宸緯商貿(深圳)有限公司	子公司神腦國際之實質關係人

(二) 本集團間之交易、帳戶餘額、收益及費損交易於合併時全數予以銷除，故未揭露於本附註。本集團與關係人間之交易條件，除無同類交易可循，其交易條件係由雙方協商決定外，其餘交易條件與非關係人並無重大差異。本集團與其他關係人間之交易揭露如下：

1. 營業交易

	營 業 收 入		營 業 成 本 及 費 用	
	103年4月1日 至6月30日	102年4月1日 至6月30日	103年1月1日 至6月30日	102年1月1日 至6月30日
關聯企業	\$ 84,045	\$ 105,716	\$ 168,154	\$ 193,424
聯合控制個體	\$ 1,747	\$ 1,016	\$ 3,243	\$ 1,992
其他關係人	\$ 17,034	\$ 9,775	\$ 32,592	\$ 11,104
關聯企業	\$ 346,048	\$ 333,690	\$ 731,264	\$ 672,008
聯合控制個體	\$ -	\$ -	\$ -	\$ 571
其他關係人	\$ 16,581	\$ 5,103	\$ 69,638	\$ 52,583

## 2. 非營業交易

	營 業	外 收	入 及	支 出
	103年4月1日 至6月30日	102年4月1日 至6月30日	103年1月1日 至6月30日	102年1月1日 至6月30日
關聯企業	\$ 16,974	\$ 8,062	\$ 16,974	\$ 16,130
其他關係人	\$ -	\$ 105	\$ -	\$ 105

## 3. 資產負債表日之應收關係人款項餘額如下：

	103年6月30日	102年12月31日	102年6月30日
關聯企業	\$ 55,905	\$ 59,875	\$ 42,851
聯合控制個體	574	1	1
其他關係人	13,201	9,428	8,586
	<u>\$ 69,680</u>	<u>\$ 69,304</u>	<u>\$ 51,438</u>

## 4. 資產負債表日之應付關係人款項餘額如下：

	103年6月30日	102年12月31日	102年6月30日
關聯企業	\$ 586,692	\$ 549,012	\$ 534,386
聯合控制個體	36,263	-	2
其他關係人	16,781	7,797	5,084
	<u>\$ 639,736</u>	<u>\$ 556,809</u>	<u>\$ 539,472</u>

## 5. 資產負債表日之存入保證金屬關係人交易餘額如下：

	103年6月30日	102年12月31日	102年6月30日
關聯企業	\$ 6,048	\$ 994	\$ 3,342

## 6. 本集團於 103 年及 102 年 1 月 1 日至 6 月 30 日向關係人購買不動產、廠房及設備之交易金額如下：

	103年4月1日 至6月30日	102年4月1日 至6月30日	103年1月1日 至6月30日	102年1月1日 至6月30日
關聯企業	\$ 279,964	\$ 259,106	\$ 450,750	\$ 769,844

主要係向台灣國際標準電子股份有限公司購置電信設備。

## 7. 預付款項

中華電信公司於 99 年 3 月 12 日與新加坡 ST-2 Satellite Ventures Pte., Ltd. 簽署 ST-2 衛星轉頻器租賃契約，約定自 ST-2 衛星正式營運起 15 年為租賃期間，契約總價款約 6,000,000 仟元 (SGD260,723 仟元)，其中預付租金 3,067,711 仟元，剩餘金額於

ST-2 衛星開始營運後按年支付。ST-2 衛星已於 100 年 5 月完成發射，並已於 100 年 8 月正式營運。103 年 4 月 1 日至 6 月 30 日預付租金轉列租金費用 51,096 仟元，加計 103 年 4 月 1 日至 6 月 30 日按年計算之租金費用 51,846 仟元，合計租金費用 102,942 仟元。103 年 1 月 1 日至 6 月 30 日預付租金轉列租金費用 96,960 仟元，加計 103 年 1 月 1 日至 6 月 30 日按年計算之租金費用 111,010 仟元，合計租金費用 207,970 仟元。截至 103 年 6 月 30 日止，中華電信公司預付租金餘額 2,469,812 仟元（帳列預付款項項下之預付租金－流動 204,398 仟元及預付款項項下之預付租金－非流動 2,265,414 仟元）。

### (三) 對主要管理階層之獎酬

103 年及 102 年 1 年 1 月 1 日至 6 月 30 日暨 103 年及 102 年 4 月 1 日至 6 月 30 日對董事及主要管理階層之薪酬總額如下：

	103年4月1日 至6月30日	102年4月1日 至6月30日	103年1月1日 至6月30日	102年1月1日 至6月30日
短期員工福利	\$ 52,237	\$ 62,148	\$ 125,989	\$ 139,448
股份基礎給付	2,444	1,356	4,888	1,356
退職後福利	2,158	573	4,258	1,146
	<u>\$ 56,839</u>	<u>\$ 64,077</u>	<u>\$ 135,135</u>	<u>\$ 141,950</u>

董事及主要管理階層之薪酬係由薪酬委員會依照個人績效及市場趨勢決定。

### 三九、質抵押之資產

下列資產業已提供作為本集團長期借款及履約保證之擔保品：

	103年6月30日	102年12月31日	102年6月30日
不動產、廠房及設備	\$ 3,093,786	\$ 2,668,409	\$ 2,683,166
在建土地及營建用地（帳列 存貨項下）	1,998,733	1,998,733	1,998,733
受限制資產（帳列其他資產 －其他項下）	1,041	10,541	10,000
	<u>\$ 5,093,560</u>	<u>\$ 4,677,683</u>	<u>\$ 4,691,899</u>

#### 四十、重大或有負債及未認列之合約承諾

除其他附註另有說明者外，本集團於資產負債表日有下列重大承諾及或有事項：

- (一) 103年6月30日已簽約之購置土地、房屋及建築等計約 3,230,437 仟元。
- (二) 103年6月30日已簽約之購置電信線路及機械設備計約 24,286,979 仟元。
- (三) 103年6月30日已開立尚未使用之信用狀借款計 209,838 仟元。
- (四) 中華電信公司配合台北市政府推動共同管道建設成立基金，經核定應籌撥 2,000,000 仟元，85年8月15日已撥 1,000,000 仟元，帳列其他金融資產－非流動，餘額 1,000,000 仟元俟共同管道工程開工後週轉基金不足時，再視台北市政府通知撥款。

#### 四一、外幣金融資產及負債之匯率資訊

本集團具重大影響之外幣金融資產及負債資訊如下：

單位：各外幣／新台幣仟元

	103年6月30日						
	外	幣	匯	率	新	台	幣
<u>金 融 資 產</u>							
<u>貨幣性項目</u>							
<u>現 金</u>							
美 元	\$	9,167		29.87	\$	273,764	
歐 元		394		40.78		16,081	
日 元		7,342		0.295		2,166	
新 幣		646		23.93		15,455	
<u>應收帳款</u>							
美 元		142,778		29.87		4,264,073	
歐 元		77		40.78		3,131	
日 元		3,887		0.295		1,147	
新 幣		48		23.93		1,157	
<u>非貨幣性項目</u>							
<u>採用權益法之投資</u>							
美 元		929		29.87		27,749	
新 幣		24,198		23.93		579,064	

(接次頁)



(承前頁)

		103年6月30日						
		外	幣	匯	率	新	台	幣
<u>金融負債</u>								
<u>貨幣性項目</u>								
<u>應付帳款</u>								
美	元	\$	140,702		29.87		\$	4,202,074
歐	元		30,511		40.78			1,244,222
日	元		24,348		0.295			7,183
新	幣		24		23.93			585

		102年12月31日						
		外	幣	匯	率	新	台	幣
<u>金融資產</u>								
<u>貨幣性項目</u>								
<u>現金</u>								
美	元	\$	6,446		29.80		\$	192,118
歐	元		96		41.09			3,947
日	元		1,483		0.284			421
新	幣		5,912		23.58			139,416
<u>應收帳款</u>								
美	元		135,595		29.80			4,041,407
歐	元		35		41.09			1,419
日	元		5,012		0.284			1,423
新	幣		102		23.58			2,416
<u>非貨幣性項目</u>								
<u>備供出售金融資產</u>								
美	元		814		29.80			24,267
<u>採用權益法之投資</u>								
美	元		854		29.80			25,564
新	幣		22,046		23.58			519,839

		103年6月30日						
		外	幣	匯	率	新	台	幣
<u>金融負債</u>								
<u>貨幣性項目</u>								
<u>應付帳款</u>								
美	元		121,194		29.80			3,612,179
歐	元		31,580		41.09			1,297,617
日	元		39,738		0.284			11,286
新	幣		22		23.58			519

102年6月30日

	外	幣	匯	率	新	台	幣
<u>金 融 資 產</u>							
<u>貨幣性項目</u>							
<u>現 金</u>							
美 元	\$	12,627		30.00	\$	378,800	
歐 元		121		39.15		4,748	
日 元		9,910		0.30		3,009	
新 幣		462		23.76		10,967	
<u>應收帳款</u>							
美 元		125,590		30.00		3,767,704	
歐 元		98		39.15		3,820	
日 元		1,596		0.30		485	
新 幣		141		23.76		3,357	
<u>非貨幣性項目</u>							
<u>備供出售金融資產</u>							
美 元		88,516		30.00		2,655,490	
<u>採用權益法之投資</u>							
美 元		867		30.00		26,129	
新 幣		27,155		23.76		645,208	
<u>金 融 負 債</u>							
<u>貨幣性項目</u>							
<u>應付帳款</u>							
美 元		142,626		30.00		4,278,765	
歐 元		30,600		39.15		1,197,993	
日 元		32,520		0.30		9,873	
新 幣		1,469		23.76		34,908	

#### 四二、附註揭露事項

(一) 重大交易事項及(二)轉投資事業相關資訊：

1. 資金貸與他人：無。
2. 為他人背書保證：附表一。
3. 期末持有有價證券情形（不包含投資子公司、關聯企業及聯合控制個體部分）：附表二。
4. 累積買進或賣出同一有價證券之金額達新台幣三億元或實收資本額百分之二十以上：附表三。

5. 取得不動產之金額達新台幣三億元或實收資本額百分之二十以上：附表四。
  6. 處分不動產之金額達新台幣三億元或實收資本額百分之二十以上：無。
  7. 與關係人進、銷貨之金額達新台幣一億元或實收資本額百分之二十以上：附表五。
  8. 應收關係人款項達新台幣一億元或實收資本額百分之二十以上：附表六。
  9. 被投資公司名稱、所在地區等（不包含大陸被投資公司）相關資訊：附表七。
  10. 從事衍生工具交易：請參閱附註七、十及三七。
- (三) 大陸投資資訊：附表八。
- (四) 母子公司間及各子公司間業務關係及重要交易往來情形及金額：附表九。

#### 四三、部門資訊

本集團分為五個應報導部門，各部門提供不同之產品或勞務。各類部門資訊會定期提供予中華電信公司總執行長，用以分配資源及評量部門績效。本集團之應報導部門如下：

1. 國內固定通信部門：提供市內網路、長途網路及寬頻接取等相關服務。
2. 行動通信部門：提供行動通信及手機銷售等相關服務。
3. 網際網路部門：提供 Hinet 上網等相關服務。
4. 國際固定通信部門：提供國際網路等相關服務。
5. 其他部門：未報導之其他經營活動及營運部門。其收入主要係提供非電信業務之服務所產生。

## 部門收入與營運結果

本集團繼續營業單位之收入與營運結果依應報導部門分析如下：

單位：新台幣仟元

	國內固定通信	行動通信	網際網路	國際固定通信	其他	總計
<b>103年4月1日至6月30日</b>						
收入						
來自外部客戶收入	\$ 17,233,714	\$ 27,779,522	\$ 6,295,404	\$ 3,929,697	\$ 545,898	\$ 55,784,235
部門間收入	<u>5,032,807</u>	<u>1,239,059</u>	<u>1,364,125</u>	<u>550,703</u>	<u>794,138</u>	<u>8,980,832</u>
部門收入	<u>\$ 22,266,521</u>	<u>\$ 29,018,581</u>	<u>\$ 7,659,529</u>	<u>\$ 4,480,400</u>	<u>\$ 1,340,036</u>	<u>64,765,067</u>
內部沖銷						( 8,980,832 )
合併收入						<u>\$ 55,784,235</u>
部門稅前淨利	<u>\$ 4,964,296</u>	<u>\$ 5,632,115</u>	<u>\$ 2,502,879</u>	<u>\$ 140,816</u>	<u>( \$ 451,791 )</u>	<u>\$ 12,788,315</u>
<b>103年1月1日至6月30日</b>						
收入						
來自外部客戶收入	\$ 34,384,448	\$ 55,287,580	\$ 12,429,451	\$ 7,727,894	\$ 1,004,774	\$110,834,147
部門間收入	<u>10,065,512</u>	<u>2,733,810</u>	<u>2,560,939</u>	<u>1,037,470</u>	<u>967,512</u>	<u>17,365,243</u>
部門收入	<u>\$ 44,449,960</u>	<u>\$ 58,021,390</u>	<u>\$ 14,990,390</u>	<u>\$ 8,765,364</u>	<u>\$ 1,972,286</u>	<u>128,199,390</u>
內部沖銷						( 17,365,243 )
合併收入						<u>\$110,834,147</u>
部門稅前淨利	<u>\$ 10,207,084</u>	<u>\$ 11,107,749</u>	<u>\$ 4,777,972</u>	<u>\$ 154,452</u>	<u>( \$ 1,117,240 )</u>	<u>\$ 25,130,017</u>
<b>102年4月1日至6月30日</b>						
收入						
來自外部客戶收入	\$ 18,181,882	\$ 26,874,183	\$ 6,191,894	\$ 4,024,452	\$ 565,545	\$ 55,837,956
部門間收入	<u>4,611,045</u>	<u>1,353,669</u>	<u>1,085,372</u>	<u>567,821</u>	<u>204,769</u>	<u>7,822,676</u>
部門收入	<u>\$ 22,792,927</u>	<u>\$ 28,227,852</u>	<u>\$ 7,277,266</u>	<u>\$ 4,592,273</u>	<u>\$ 770,314</u>	<u>63,660,632</u>
內部沖銷						( 7,822,676 )
合併收入						<u>\$ 55,837,956</u>
部門稅前淨利	<u>\$ 4,551,451</u>	<u>\$ 6,473,529</u>	<u>\$ 2,441,479</u>	<u>\$ 168,801</u>	<u>( \$ 591,214 )</u>	<u>\$ 13,044,046</u>
<b>102年1月1日至6月30日</b>						
收入						
來自外部客戶收入	\$ 36,234,279	\$ 54,771,766	\$ 12,209,370	\$ 7,841,341	\$ 1,398,193	\$112,454,949
部門間收入	<u>9,292,465</u>	<u>2,797,441</u>	<u>1,947,768</u>	<u>983,267</u>	<u>393,359</u>	<u>15,414,300</u>
部門收入	<u>\$ 45,526,744</u>	<u>\$ 57,569,207</u>	<u>\$ 14,157,138</u>	<u>\$ 8,824,608</u>	<u>\$ 1,791,552</u>	<u>127,869,249</u>
內部沖銷						( 15,414,300 )
合併收入						<u>\$112,454,949</u>
部門稅前淨利	<u>\$ 9,319,811</u>	<u>\$ 11,323,270</u>	<u>\$ 4,604,960</u>	<u>\$ 509,029</u>	<u>( \$ 1,154,200 )</u>	<u>\$ 24,602,870</u>

## 四四、重大之期後事項

子公司光世代建設開發董事會於103年8月1日通過處分投資性不動產，截至103年8月1日，該項投資性不動產成本為623,498仟元，累計折舊為13,244仟元，處分價款為1,230,000仟元，預計交易成本及處分利益分別約為36,386仟元及583,360仟元。

中華電信股份有限公司及子公司  
為他人背書保證  
民國 103 年 1 月 1 日至 6 月 30 日

附表一

單位：新台幣仟元

編號	背書保證者公司名稱	被背書保證對象		對單一企業背書保證之限額	本期最高背書保證餘額	期末背書保證餘額	實際動支金額	以財產擔保之背書保證金額	累計背書保證金額佔最近期財務報表淨值之比率(%)	背書保證最高限額	屬母公司對子公司背書保證	屬子公司對母公司背書保證	屬對大陸地區背書保證	備註
		公司名稱	關係											
0	中華電信股份有限公司	Donghwa Telecom Co., Ltd.	2	\$ 3,457,349	\$ 1,371,150	\$ 1,343,925	\$ -	\$ -	0.40	\$13,829,396	是	否	否	註三及四
25	耀榮不動產公司	光世代建設開發公司	4	3,674,330	3,300,000	3,300,000	1,650,000	3,300,000	0.89	3,674,330	否	是	否	註五

註一：母公司及其子公司為他人背書保證編號如下：

1. 母公司為 0。
2. 子公司依公司別由阿拉伯數字 1 開始編號。

註二：背書保證者與被背書保證對象之關係如下：

1. 有業務關係之公司。
2. 直接持有普通股股權超過百分之五十之子公司。
3. 母公司與子公司持有普通股股權超過合併計算超過百分之五十之被投資公司。
4. 對公司直接或經由子公司間接持有普通股股權超過百分之五十之母公司。
5. 基於承攬工程需要之同業間依合約規定互保之公司。
6. 因共同投資關係由各出資股東依其持股比例對其背書保證之公司。

註三：單一企業背書保證之限額係以中華電信公司最近期財務報告之股東權益總額 1% 為限。

註四：背書保證最高餘額係以中華電信公司最近期財務報告之股東權益總額 4% 為限。

註五：係以耀榮不動產公司最近期財務報告之資產總額 2 倍為限。

中華電信股份有限公司及其子公司

期末持有有價證券情形

民國 103 年 6 月 30 日

附表二

單位：新台幣仟元  
，外幣仟元

持有有價證券者 編號	公司名稱	有價證券 種類	有價證券名稱	與有價證券發行人 之關係	帳列科目	期		備註		
						單位數 (仟股或仟單位)	帳面金額 (註一)		持股比率(%)	公允價值
0	中華電信股份有限公司	股票	台北金融大樓公司	—	以成本衡量之金融資產—非流動	172,927	\$ 1,789,530	12	\$ -	-
		股票	台灣工銀貳創業投資公司	—	以成本衡量之金融資產—非流動	11,826	118,260	17	-	-
		股票	Innovation Works Development Fund, L.P.	—	以成本衡量之金融資產—非流動	-	189,958	4	-	-
		股票	全球一動公司	—	以成本衡量之金融資產—非流動	7,617	77,018	3	-	-
		股票	智玖創業投資公司	—	以成本衡量之金融資產—非流動	4,275	42,750	8	-	-
		股票	Innovation Works Limited	—	以成本衡量之金融資產—非流動	1,000	31,390	2	-	-
		股票	縱橫資通能源公司	—	以成本衡量之金融資產—非流動	2,000	-	18	-	-
		股票	榮電公司	—	以成本衡量之金融資產—非流動	4,765	-	10	-	-
		股票	倍捷科技公司	—	以成本衡量之金融資產—非流動	200	-	7	-	-
		股票	中華航空公司	—	備供出售金融資產—非流動	263,622	2,702,127	5	2,702,127	註二
		債券	94 台電 2E02	—	持有至到期日金融資產	-	301,558	-	301,424	註三
		債券	94 台電 2E02	—	持有至到期日金融資產	-	200,949	-	200,949	註三
		債券	95 中油 1C	—	持有至到期日金融資產	-	203,944	-	204,448	註三
		債券	95 中油 1C	—	持有至到期日金融資產	-	101,934	-	102,224	註三
		債券	95 台電 2C	—	持有至到期日金融資產	-	204,828	-	205,893	註三
		債券	95 台電 3C	—	持有至到期日金融資產	-	205,629	-	204,938	註三
		債券	97 中鋼 2B	—	持有至到期日金融資產	-	201,762	-	203,241	註三
		債券	97 中鋼 2B	—	持有至到期日金融資產	-	303,106	-	304,862	註三
		債券	98 中油 1A	—	持有至到期日金融資產	-	200,089	-	200,599	註三
債券	98 台化 1	—	持有至到期日金融資產	-	125,054	-	125,253	註三		

(接次頁)

(承前頁)

持有者 編號	有價證券者 公司名稱	有價證券 種類	有價證券名稱	與有價證券發行人 之關係	帳列科目	期末				備註
						單位數 (仟股或仟單位)	帳面金額 (註一)	持股比率(%)	公允價值	
0	中華電信股份有限公司	債券	98 台電 2B	—	持有至到期日金融資產	-	\$ 50,012	-	\$ 50,076	註三
		債券	98 台電 4B	—	持有至到期日金融資產	-	174,922	-	175,521	註三
		債券	98 台電 5B	—	持有至到期日金融資產	-	50,053	-	50,254	註三
		債券	98 南亞 3	—	持有至到期日金融資產	-	100,021	-	100,179	註三
		債券	98 南亞 3	—	持有至到期日金融資產	-	25,013	-	25,045	註三
		債券	98 南亞 4	—	持有至到期日金融資產	-	99,974	-	100,407	註三
		債券	98 南亞 4	—	持有至到期日金融資產	-	150,215	-	150,611	註三
		債券	98 鴻海 1	—	持有至到期日金融資產	-	50,057	-	50,138	註三
		債券	98 鴻海 1	—	持有至到期日金融資產	-	50,048	-	50,138	註三
		債券	98 鴻海 1	—	持有至到期日金融資產	-	87,596	-	87,742	註三
		債券	99 台化 2	—	持有至到期日金融資產	-	200,193	-	201,067	註三
		債券	99 台化 2	—	持有至到期日金融資產	-	100,068	-	100,533	註三
		債券	99 北富銀 5A	—	持有至到期日金融資產	-	200,436	-	200,815	註三
		債券	99 北富銀 5A	—	持有至到期日金融資產	-	300,918	-	301,222	註三
		債券	99 北富銀 5A	—	持有至到期日金融資產	-	100,174	-	100,407	註三
		債券	99 台塑 1	—	持有至到期日金融資產	-	150,426	-	150,718	註三
		債券	99 台塑 1	—	持有至到期日金融資產	-	50,072	-	50,240	註三
		債券	99 台電 2A	—	持有至到期日金融資產	-	50,036	-	50,385	註三
		債券	99 台電 3A	—	持有至到期日金融資產	-	200,264	-	200,923	註三
		債券	99 台電 4A	—	持有至到期日金融資產	-	300,129	-	301,583	註三
		債券	99 台電 4A	—	持有至到期日金融資產	-	99,986	-	100,528	註三
		債券	99 台電 4A	—	持有至到期日金融資產	-	199,972	-	201,055	註三
		債券	99 南亞 2	—	持有至到期日金融資產	-	50,101	-	50,235	註三
		債券	99 開控 1A	—	持有至到期日金融資產	-	200,590	-	200,883	註三
		債券	99 塑化 3	—	持有至到期日金融資產	-	299,935	-	301,105	註三
		債券	00 中鋼 1A	—	持有至到期日金融資產	-	100,193	-	100,736	註三
		債券	00 中鋼 1A	—	持有至到期日金融資產	-	301,113	-	302,209	註三
		債券	00 台化 1	—	持有至到期日金融資產	-	299,786	-	302,119	註三
		債券	00 台積 1A	—	持有至到期日金融資產	-	100,439	-	101,330	註三
		債券	00 台積 1A	—	持有至到期日金融資產	-	299,863	-	303,989	註三
		債券	00 富邦金 1	—	持有至到期日金融資產	-	301,042	-	304,825	註三
		債券	00 富邦金 1	—	持有至到期日金融資產	-	100,324	-	101,608	註三
		債券	00 匯豐銀 1C	—	持有至到期日金融資產	-	200,340	-	201,098	註三
		債券	00 匯豐銀 1D	—	持有至到期日金融資產	-	300,000	-	301,087	註三

(接次頁)

(承前頁)

持有者 編號	有價證券 公司名稱	有價證券 種類	有價證券 名稱	與有價證券 發行人 之關係	帳列科目	期末				備註
						單位數 (仟股或仟單位)	帳面金額 (註一)	持股比例(%)	公允價值	
0	中華電信股份有限公司	債券	00 塑化 1	—	持有至到期日金融資產	-	\$ 149,901	-	\$ 150,639	註三
		債券	00 塑化 3	—	持有至到期日金融資產	-	199,844	-	201,173	註三
		債券	01 中油 2A	—	持有至到期日金融資產	-	199,872	-	201,150	註三
		債券	01 台電 1A	—	持有至到期日金融資產	-	99,944	-	99,430	註三
		債券	01 台電 1A	—	持有至到期日金融資產	-	39,978	-	39,772	註三
		債券	01 台電 2A	—	持有至到期日金融資產	-	99,942	-	100,419	註三
		債券	01 台積 1A	—	持有至到期日金融資產	-	199,897	-	201,208	註三
		債券	01 台積 1A	—	持有至到期日金融資產	-	99,948	-	100,604	註三
		債券	01 台積 1A	—	持有至到期日金融資產	-	200,194	-	201,208	註三
		債券	01 台積 2A	—	持有至到期日金融資產	-	199,878	-	200,959	註三
		債券	01 台積 3A	—	持有至到期日金融資產	-	199,871	-	201,583	註三
		債券	01 凱基證 1	—	持有至到期日金融資產	-	300,000	-	300,911	註三
		債券	01 富邦金 1A	—	持有至到期日金融資產	-	300,000	-	302,640	註三
		債券	01 開控 1A	—	持有至到期日金融資產	-	100,050	-	100,385	註三
		債券	01 開控 1A	—	持有至到期日金融資產	-	150,036	-	150,578	註三
		債券	01 開控 1A	—	持有至到期日金融資產	-	100,051	-	100,385	註三
		債券	01 輸銀 2	—	持有至到期日金融資產	-	150,000	-	149,999	註三
1	神腦國際企業公司	股票	台大創新育成公司	—	以成本衡量之金融資產— 非流動	1,200	12,000	9	-	-
2	是方電訊公司	股票	三通網資訊公司	—	以成本衡量之金融資產— 非流動	374	3,450	10	-	-
14	中華投資公司	股票	21Vianet Group. Inc.	—	備供出售金融資產	-	-	-	-	註二
		股票	智同科技公司	—	以成本衡量之金融資產— 非流動	4,571	73,964	11	-	-
		股票	智玖創業投資公司	—	以成本衡量之金融資產— 非流動	1,425	14,250	3	-	-
		股票	明興光電公司	—	以成本衡量之金融資產— 非流動	2,445	4,867	1	-	-
		股票	茂暘能源科技公司	—	以成本衡量之金融資產— 非流動	990	-	3	-	-

(接次頁)



(承前頁)

持有者 編號	有價證券者 公司名稱	有價證券 種類	有價證券名稱	與有價證券發行人 之關係	帳列科目	期末				備註
						單位數 (仟股或仟單位)	帳面金額 (註一)	持股比例(%)	公允價值	
14	中華投資公司	股票	采鈺科技公司	—	以成本衡量之金融資產—非流動	649	\$ 29,371	-	\$ -	-
		股票	超寶光電科技公司	—	以成本衡量之金融資產—非流動	1,800	-	8	-	-
		股票	艾德光能公司	—	以成本衡量之金融資產—非流動	800	-	1	-	-
		股票	飛拓無限公司	—	以成本衡量之金融資產—非流動	55	230	-	-	-
		股票	商店街市集國際資訊公司	—	備供出售金融資產—非流動	259	59,472	2	59,472	註二
		股票	湯石照明科技公司	—	備供出售金融資產—非流動	1,242	40,807	3	40,807	註二
27	中華興達公司	股票	志品(福州)技術工程公司	—	以成本衡量之金融資產—非流動	-	25,914	5	-	-

註一：按公允價值衡量者，係以公允價值評價調整後及扣除累計減損之帳面餘額列示；非屬按公允價值衡量者，係以原始取得成本或攤銷後成本扣除累計減損之帳面餘額列示。

註二：公允價值係按 103 年 6 月 30 日收盤價計算。

註三：公允價值係按 103 年 6 月 30 日交易市場百元價計算。

中華電信股份有限公司及其子公司

累積買進或賣出同一有價證券之金額達新台幣三億元或實收資本額百分之二十以上

民國 103 年 1 月 1 日至 6 月 30 日

附表三

單位：新台幣仟元  
，外幣仟元

編號	買、賣之公司	有價證券種類及名稱	帳列科目	交易對象	關係	期		初買		入賣		出		期	
						單位數 (仟股或 仟單位)	金額 (註一)	單位數 (仟股或 仟單位)	金額 (註一)	單位數 (仟股或 仟單位)	售價	帳面成本	處分利益 (損失)	單位數 (仟股或 仟單位)	金額 (註一)
0	中華電信股份有限公司	債—券 98 南亞 1	持有至到期日金融資產	—	—	-	\$ 300,000 (註二)	-	\$ -	-	\$ -	\$ 300,000 (註二)	\$ -	-	\$ -
		98 塑化 1	持有至到期日金融資產	—	—	-	350,000 (註二)	-	-	-	-	350,000 (註二)	-	-	-
		00 元金 1A	持有至到期日金融資產	—	—	-	300,000 (註二)	-	-	-	-	300,000 (註二)	-	-	-
1	神腦國際企業公司	股—票 Senao International (Samoa) Holding Ltd.	採用權益法之投資	—	子公司	59,175	1,750,220 (USD 59,175)	12,000	362,183 (USD 12,000)	-	-	-	-	71,175	2,112,403 (USD 71,175) (註三)
22	Senao International (Samoa) Holding Ltd.	股—票 Senao International HK Limited	採用權益法之投資	—	子公司	58,440	1,727,221 (USD 58,440)	12,000	362,183 (USD 12,000)	-	-	-	-	70,440	2,089,404 (USD 70,440) (註三)

註一：係以未依公允價值調整之原始投資金額列示。

註二：係以面額列示。

註三：業已全數沖銷。

中華電信股份有限公司及其子公司  
 取得不動產之金額達新台幣三億元或實收資本額百分之二十以上  
 民國 103 年 1 月 1 日至 6 月 30 日

附表四

單位：新台幣仟元

取得之公司	財產名稱	交易日或事實發生日	交易金額	價款支付情形	交易對象	關係	交易對象為關係人者，其前次移轉資料				價格決定之參考依據	取得目的及使用之情形	其他約定事項
							所有人	與發行人之關係	移轉日期	金額			
中華精測公司	土地及廠房	103/03/06	\$ 435,000	依合約已於 103 年支付 435,000 仟元。	天揚精密陶瓷股份有限公司	—	—	—	—	\$ -	依據鑑價報告	生產使用	無

中華電信股份有限公司及其子公司  
與關係人進、銷貨交易金額達新台幣一億元或實收資本額百分之二十以上者  
民國 103 年 1 月 1 日至 6 月 30 日

附表五

單位：新台幣仟元

編號	進（銷）貨公司	交易對象名稱	關係	交易情形				交易條件與一般交易不同之情形及原因		應收（付）票據、帳款	
				進（銷）貨 （註一）	金額 （註二）	佔總進（銷） 比率（%）	授信期間	單價	授信期間	餘額 （註三）	佔總應收（付） 款項之比率 （%）
0	中華電信股份有限公司	神腦國際企業公司	子公司	銷貨	\$ 336,648 (註五)	-	30天	\$ -	-	\$ 20,518 (註五)	-
				進貨	5,303,818 (註五)	10	30-90天	-	-	( 1,369,045 ) (註五)	( 11 )
		中華系統整合公司	子公司	進貨	285,569 (註五)	1	30天	-	-	( 204,288 ) (註五)	( 2 )
				進貨	170,928 (註五)	-	90天	-	-	( 58,065 ) (註五)	-
		Chunghwa Telecom Global, Inc. 是方電訊公司	子公司	銷貨	129,168 (註五)	-	60天	-	-	24,123 (註五)	-
				進貨	160,597 (註五)	-	30天	-	-	( 42,204 ) (註五)	-
		宏華國際公司	子公司	進貨	634,785 (註五)	1	30天	-	-	( 313,665 ) (註五)	( 2 )
				進貨	245,297	-	30-90天	-	-	( 412,308 )	( 3 )
				銷貨	127,606	-	60天	-	-	19,938	-
ST-2 Satellite Ventures Pte. Ltd.	關聯企業	進貨	207,970	-	30天	-	-	( 50,886 )	-		
		神腦國際企業公司	母公司	銷貨	5,319,942 (註五)	25	30-90天	-	-	1,373,316 (註五)	59
				進貨	213,803 (註五)	1	30天	-	-	( 5,623 ) (註五)	-
1	神腦國際企業公司	鴻達科技公司	關聯企業	進貨	193,525	1	30天	-	-	( 20,134 )	( 1 )
				是方電訊公司	中華電信股份有限公司	母公司	銷貨	160,597 (註五)	20	30天	-
2	是方電訊公司	中華電信股份有限公司	母公司				進貨	128,899 (註五)	23	60天	-
				3	中華系統整合公司	中華電信股份有限公司	母公司	銷貨	285,569 (註五)	78	30天

(接次頁)

(承前頁)

編號	進(銷)貨公司	交易對象名稱	關係	交易情形				交易條件與一般交易不同之情形及原因		應收(付)票據、帳款	
				進(銷)貨 (註一)	金額 (註二)	佔總進(銷) 比率(%)	授信期間	單價	授信期間	餘額 (註三)	佔總應收(付) 款項之比率 (%)
5	Chunghwa Telecom Global, Inc.	中華電信股份有限公司	母公司	銷貨	\$ 170,928 (註五)	67	90天	\$ -	-	\$ 58,065 (註五)	77
36	宏華國際公司	中華電信股份有限公司	母公司	銷貨	669,989 (註五)	100	30天	-	-	313,389 (註五)	100

註一：進貨包含勞務取得成本。

註二：母子公司間進貨及銷貨之差異，主要係因母子公司部分帳列存貨暨不動產、廠房及設備、無形資產或營業費用等科目所致。

註三：應收(付)票據、帳款不含代收代付及其他應收(付)款項等性質之餘額。

註四：母子公司與關係人間之交易條件，除無相關同類交易可循，其交易條件係由雙方協商決定外，其餘交易條件與非關係人並無重大差異。

註五：業已全數沖銷。

中華電信股份有限公司及其子公司  
 應收關係人款項達新台幣一億元或實收資本額百分之二十以上者

民國 103 年 6 月 30 日

附表六

單位：新台幣仟元

編號	帳列應收款項之公司	交易對象名稱	關係	應收關係人款項餘額	週轉率 (註一)	逾期應收關係人款項		應收關係人款項 期後收回金額	提列備抵 帳金額
						金額	處理方式		
0	中華電信股份有限公司	神腦國際企業公司	子公司	\$ 224,714 (註二)	13.79	\$ -	-	\$ 167,161	\$ -
1	神腦國際企業公司	中華電信公司	本公司之母公司	1,947,510 (註二)	7.59	-	-	1,550,958	-
3	中華系統整合公司	中華電信公司	本公司之母公司	204,288 (註二)	2.18	-	-	109,390	-
36	宏華國際公司	中華電信公司	本公司之母公司	313,389 (註二)	5.55	-	-	161,795	-

註一：週轉率之平均應收帳款餘額係已減除代收代付之款項。

註二：業已全數沖銷。

中華電信股份有限公司及其子公司

被投資公司名稱、所在地區…等相關資訊(不包含大陸被投資公司)

民國 103 年 1 月 1 日至 6 月 30 日

附表七

單位：新台幣仟元

投資公司名稱	被投資公司名稱	所在地區	主要營業項目	原始投資金額				持	有	被投資公司	本期認列之	備註
				本期	期末	上期	期末					
中華電信股份有限公司	神腦國際企業公司	台灣	行動電話及周邊配件銷售、代理中華電信門號銷售	\$ 1,065,813	\$ 1,065,813	71,773	28	\$ 1,552,418	\$ 287,038	\$ 76,862	子公司(註五)	
中華電信股份有限公司	光世代建設開發公司	台灣	土地開發及營建業務	3,000,000	3,000,000	300,000	100	3,792,028	4,683	4,872	子公司(註五)	
中華電信股份有限公司	Donghwa Telecom Co., Ltd.	香港	提供國際數據專線、IP 虛擬企業網路、網路轉接服務等業務	1,567,453	1,567,453	402,590	100	1,504,054	( 40,504)	( 40,504)	子公司(註五)	
中華電信股份有限公司	Chunghwa Telecom Singapore Pte., Ltd.	新加坡	提供國際數據專線、IP 虛擬企業網路、網路轉接服務等業務	574,112	574,112	26,383	100	781,111	91,984	91,984	子公司(註五)	
中華電信股份有限公司	中華系統整合公司	台灣	提供客戶資訊整合服務及通信終端設備	838,506	838,506	60,000	100	680,204	5,586	21,911	子公司(註五)	
中華電信股份有限公司	是方電訊公司	台灣	國際電信設施及 IDC 服務、網路整合服務、通信整合服務	482,165	482,165	37,942	69	582,935	109,940	77,539	子公司(註五)	
中華電信股份有限公司	中華投資公司	台灣	一般投資業務	639,559	639,559	68,085	89	511,919	58,272	51,863	子公司(註五)	
中華電信股份有限公司	Prime Asia Investments Group Ltd. (B.V.I.)	英屬維京群島	一般投資業務	375,273	348,089	1	100	280,668	( 14,095)	( 14,062)	子公司(註五)	
中華電信股份有限公司	宏華國際公司	台灣	電信工程、電信業務門號代辦及其他工商服務	180,000	180,000	18,000	100	206,067	14,638	14,638	子公司(註五)	
中華電信股份有限公司	中華國際黃頁公司	台灣	電子資訊供應服務業、一般廣告服務業	150,000	150,000	15,000	100	172,233	8,000	8,000	子公司(註五)	
中華電信股份有限公司	春水堂科技娛樂公司	台灣	動畫製作與網站建置、肖像商品授權及代言、行動數位平台建置與代工	62,209	62,209	7,015	56	133,049	9,977	6,301	子公司(註五)	
中華電信股份有限公司	Chunghwa Telecom Global, Inc.	美國	提供跨國企業數據服務、網際網路服務、轉接服務及語音批售等業務	70,429	70,429	6,000	100	122,645	6,291	7,418	子公司(註五)	

(接次頁)

(承前頁)

投資公司名稱	被投資公司名稱	所在地區	主要營業項目	原始投資金額		期末		持有		被投資公司 本期(損)益	本期認列之 投資(損)益 (註一及二)	備註
				本期	期末	上期	期末	股數	比率(%)			
中華電信股份有限公司	Chunghwa Telecom Vietnam Co., Ltd.	越南	iEN 節能服務、國際電路、ICT 業務	\$ 148,275	\$ 103,027	-	100	\$ 127,069	(\$ 453)	(\$ 453)	子公司(註五)	
中華電信股份有限公司	智趣王數位科技公司	台灣	提供多樣化親子家庭教育數位服務	65,000	65,000	6,500	65	53,733	5,175	3,397	子公司(註五)	
中華電信股份有限公司	Chunghwa Telecom Japan Co., Ltd.	日本	提供國際數據專線、IP 虛擬企業網路、網路轉接服務等業務	17,291	17,291	1	100	29,318	3,186	3,186	子公司(註五)	
中華電信股份有限公司	中華碩益公司	台灣	車牌辨識產品及軟體之設計、生產開發	20,400	20,400	2,040	51	6,382	( 17,789)	( 7,938)	子公司(註五)	
中華電信股份有限公司	New Prospect Investments Holdings Ltd. (B.V.I.)	英屬維京群島	一般投資業務	-	-	-	100	-	-	-	子公司(註三及五)	
中華電信股份有限公司	資拓宏宇公司	台灣	資訊系統發展及維護、產業解決方案之開發與銷售、資訊管理顧問諮詢、相關產品代理與銷售	283,500	283,500	22,498	33	283,740	11,718	4,795	關聯企業	
中華電信股份有限公司	Viettel - CHT Co., Ltd.	越南	IDC 相關服務	288,327	288,327	-	30	256,685	41,675	12,508	關聯企業	
中華電信股份有限公司	台灣國際標準電子公司	台灣	通訊交換系統、通訊傳輸設備及其他相關設備之生產、銷售、工程設計、安裝及維護等業務	164,000	164,000	1,760	40	62,258	538,175	183,149	關聯企業	
中華電信股份有限公司	願境網訊公司	台灣	線上音樂、資訊軟體、電子資訊供應及一般廣告服務	67,025	67,025	4,438	30	118,480	75,162	23,744	關聯企業	
中華電信股份有限公司	台灣碩網娛樂公司	台灣	連線服務及相關硬體銷售等業務	120,008	120,008	9,429	30	97,524	17,329	5,199	關聯企業	
中華電信股份有限公司	勤崑國際科技公司	台灣	圖資、圖書出版、資料處理及資訊軟體服務	71,770	71,770	2,879	33	64,491	( 31,884)	( 10,347)	關聯企業	
中華電信股份有限公司	群信行動數位科技公司	台灣	行動支付之技術開發及資訊處理服務業	30,000	30,000	3,000	17	25,350	( 20,685)	( 3,757)	關聯企業	
中華電信股份有限公司	點鑽整合行銷公司	台灣	電子資訊供應服務及一般廣告服務等業務	97,598	48,113	5,400	18	47,940	( 13,780)	( 2,109)	關聯企業	
中華電信股份有限公司	華達數位公司	台灣	資訊軟體服務	250,000	250,000	25,000	50	222,582	( 11,659)	( 4,922)	聯合控制個體	

(接次頁)



(承前頁)

投資公司名稱	被投資公司名稱	所在地區	主要營業項目	原始投資金額		期末持有		被投資公司帳面金額	本期認列之投資(損)益(註一及二)	備註	
				本期	期末	上期	期末				股數
中華電信股份有限公司	中華優購公司	台灣	企業員工福利電子商務	\$ 50,000	\$ -	5,000	50	\$ 45,261	(\$ 9,479)	(\$ 4,739)	聯合控制個體
神腦國際企業公司	神準公司	台灣	通訊產品之製造及買賣業務	202,758	202,758	16,579	34	636,048	285,102	97,619	關聯企業
神腦國際企業公司	Senao International (Samoa) Holding Ltd.	薩摩亞群島	國際投資業務	2,112,403	1,750,220	71,175	100	876,635	( 301,868)	( 301,427)	子公司(註五)
神腦國際企業公司	點鑽整合行銷公司	台灣	電子資訊供應服務及一般廣告服務等業務	24,000	-	2,400	8	23,756	13,780	( 244)	關聯企業
是方電訊公司	領航電信公司	台灣	電信及網路服務	2,000	2,000	200	100	1,476	( 69)	( 69)	子公司(註五)
是方電訊公司	Chief International Corp.	薩摩亞群島	一般投資業務	6,068	6,068	200	100	22,374	2,623	2,623	子公司(註五)
中華系統整合公司	Concord Technology Co., Ltd.	汶萊	一般投資業務	47,321	47,321	1,500	100	19,072	( 407)	( 407)	子公司(註五)
春水堂科技娛樂公司	金易文創公司	台灣	電子書出版品、數位音樂版權洽談等業務	10,000	10,000	-	100	10,111	360	360	子公司(註五)
光世代建設開發公司	耀榮不動產公司	台灣	不動產買賣、出租業務	2,793,667	2,793,667	83,290	100	2,678,672	25,050	16,930	子公司(註五)
Chunghwa Telecom Singapore Pte., Ltd.	ST-2 Satellite Ventures Pte., Ltd.	新加坡	ST-2 衛星運作之相關業務	409,061	409,061	18,102	38	579,064	172,423	90,175	關聯企業
中華投資公司	中華精測公司	台灣	電子零組件製造業、電腦及其周邊設備製造業、資料儲存媒體製造及複製業、電子材料批發業(限製造加工項目之相關產品)	91,875	91,875	10,936	51	169,728	47,132	23,901	子公司(註五)
中華投資公司	Chunghwa Investment Holding Co., Ltd.	汶萊	一般投資業務	46,035	46,035	1,432	100	15,502	( 1,037)	( 1,037)	子公司(註五)
中華投資公司	Panda Monium Company Ltd.	英屬開曼群島	動畫製作	20,000	20,000	602	43	-	-	-	關聯企業
中華投資公司	是方電訊公司	台灣	國際電信設施及 IDC 服務、網路整合服務、通信整合服務	20,000	20,000	2,000	4	27,516	109,940	4,206	關聯企業(註五)
中華投資公司	神腦國際企業公司	台灣	行動電話及周邊配件銷售,代理中華電信門號銷售	49,731	49,731	1,001	-	33,855	287,038	667	關聯企業(註五)

(接次頁)

(承前頁)

投資公司名稱	被投資公司名稱	所在地區	主要營業項目	原始投資金額		期末		持有		被投資公司 本期(損)益	本期認列之 投資(損)益 (註一及二)	備註
				本期	期末	上期	期末	股數	比率(%)			
中華精測公司	Chunghwa Precision Test Tech. USA Corporation	美國	接案線路設計、售後服務	\$ 12,504	\$ 12,504	400	100	\$ 8,682	(\$ 3,954)	(\$ 3,954)	子公司(註五)	
中華精測公司	CHPT Japan Co., Ltd.	日本	電子零件、機械加工品、印刷電路板相關之設計販賣維修及相關服務	2,008	2,008	600	100	1,865	57	57	子公司(註五)	
中華精測公司	Chunghwa Precision Test Tech. International, Ltd.	薩摩亞群島	電子材料批發業、電子材料零售業及一般投資業	2,957	2,957	100	100	2,673	( 373)	( 373)	子公司(註五)	
Prime Asia Investments Group Ltd. (B.V.I.)	中華興達公司	香港	一般投資業務	375,273	348,089	1	100	270,658	( 14,097)	( 14,097)	子公司(註五)	
Prime Asia Investments Group Ltd.	MeWorks LIMITED (H K)	香港	一般投資業務	10,000	-	-	20	10,029	-	-	關聯企業	
Senao International (Samoa) Holding Ltd.	Senao International HK Limited	香港	國際投資業務	2,089,405	1,727,221	70,440	100	847,313	( 303,638)	( 303,638)	子公司(註五)	
Senao International (Samoa) Holding Ltd.	鴻達科技公司	香港	資通訊商品之買賣業務	21,177	21,177	5,240	45	29,762	3,966	1,785	關聯企業	
Chunghwa Investment Holding Co., Ltd.	華壹投資(香港)公司	香港	一般投資業務	26,035	26,035	6,520	100	-	-	-	子公司(註五)	

註一：係按經會計師核閱之財務報表計算。

註二：本期認列之投資(損)益係包含投資折、溢價之攤銷及未實現損益之消除。

註三：New Prospect Investments Holdings Ltd. (B.V.I.)，母公司已於95年3月投入資本美金1元並完成相關登記，惟尚未開始營運。

註四：大陸投資資訊請參閱附表八。

註五：業已全數沖銷。

中華電信股份有限公司及其子公司

大陸投資資訊

民國 103 年 1 月 1 日至 6 月 30 日

附表八

單位：新台幣仟元

大陸被投資公司名稱	主要營業項目	實收資本額	投資方式 (註一)	本期	期初	本期匯出或收回投資金額		本期	期末	被投資公司 本期(損)益	本公司直接或 間接投資之 持股比例	本期	認列	期末	截至本期末止已 匯回投資收益	備註
				匯出	匯入	匯出	匯入	投資(損)益	投資(損)益							
環繫網絡系統服務(上海)公司	計算機及網路軟件的開發設計製作、系統集成安裝維護並提供相關的技術諮詢及服務、銷售自產產品計算機及網路系統集成等	\$ 47,321	2	\$ 47,321	\$ -	\$ -	\$ 47,321	(\$ 407)	100	(\$ 407)		\$ 19,072	\$ -	註六		
廈門碩泰商務科技公司	客服委外承攬及平台出租等	51,552	2	25,414	-	-	25,414	( 3,212)	49	( 1,574)		5,064	-	-		
神腦商貿(福建)有限公司	資通訊商品之買賣業務	951,262	2	709,528	241,734	-	951,262	( 136,793)	100	( 136,793)		425,972	-	註六		
神腦商貿(上海)有限公司	資通訊商品之買賣業務	773,504	2	653,055	120,449	-	773,504	( 148,825)	100	( 148,825)		256,268	-	註六		
神腦商貿(上海)有限公司	資通訊商品之維修業務	87,540	2	87,540	-	-	87,540	( 3,465)	100	( 3,465)		74,878	-	註六		
神腦商貿(江蘇)有限公司	資通訊商品之買賣業務	263,736	2	263,736	-	-	263,736	( 14,549)	100	( 14,549)		86,869	-	註六		
上海立華信息科技有限公司	企業客戶資通訊整體解決方案、iEN 智慧節能服務	177,176	2	177,176	-	-	177,176	( 12,178)	100	( 12,178)		86,680	-	註六		
江蘇振華信息科技有限公司	智慧節能 iEN 與智慧建築之服務提供	189,410	2	142,057	-	-	142,057	( 2,916)	75	( 2,188)		132,251	-	註六		
上海華雄信息科技有限公司	智慧建築與智能家居之服務提供	56,386	2	28,855	-	-	28,855	528	51	269		25,813	-	註六		
上海台華電子科技公司	印刷電路板的設計及提供技術諮詢和技術服務	2,970	2	-	2,970	-	2,970	( 367)	100	( 367)		2,674	-	註六		

公司名稱	本期期末累計自台灣匯出赴大陸地區投資金額	經濟部投審會核准投資金額	依經濟部投審會規定赴大陸地區投資限額
環繫網絡系統服務(上海)公司(註三)	\$ 47,321	\$ 47,321	\$ 390,237
廈門碩泰商務科技公司(註四)	25,414	79,882	496,004
神腦國際及其子公司(註五)	2,076,042	2,796,994	-
上海立華信息科技有限公司(註五)	177,176	177,176	-
江蘇振華信息科技有限公司(註五)	142,057	142,057	-
上海華雄信息科技有限公司(註五)	28,855	44,653	-
上海台華電子科技公司(註四)	2,970	2,970	496,004

註一：係子公司於第三地區投資設立公司，再轉投資大陸公司。

註二：係按經會計師核閱之財務報表及持股比例計算。

註三：環繫網絡系統服務(上海)公司係依中華系統整合公司之股權淨值計算。

註四：廈門碩泰商務科技公司及上海台華電子科技公司係依中華投資公司之合併股權淨值計算。

註五：依據經濟部「在大陸地區從事投資或技術合作審查原則」之規定，中華電信公司及子公司神腦國際業獲經濟部工業局核發符合營運總部營運範圍證明文件，故不受限額規定。

註六：業已全數沖銷。

中華電信股份有限公司及其子公司  
 母子公司間及各子公司間業務關係及重要交易往來情形及金額  
 民國 103 年 1 月 1 日至 6 月 30 日

附表九

單位：新台幣仟元

年 度	編 號 (註一)	交 易 人 名 稱	交 易 往 來 對 象	與 交 易 人 之 關 係 (註二)	交 易 往 來 情 形			估 合 併 總 營 收 或 總 資 產 之 比 率 % (註四)
					目 科	金 額 (註五)	交 易 條 件 (註三)	
103	0	中華電信公司	神腦國際公司	1	應收帳款	\$ 20,518	—	-
					應收代收款	204,196	—	-
					應付帳款	1,369,045	—	-
					應付代收款	578,696	—	-
					營業收入	336,648	—	-
					營業成本及費用	5,303,818	—	-
					營業外支出	53	—	-
					存入保證金	1,054	—	-
			是方電訊公司	1	應收帳款	24,123	—	-
					應付帳款	42,204	—	-
					應付代收款	2,958	—	-
					營業收入	129,168	—	-
					營業成本及費用	160,597	—	-
			中華精測科技公司	1	存入保證金	177	—	-
					應收帳款	20	—	-
					應付帳款	1	—	-
			中華國際黃頁公司	1	營業收入	1,239	—	-
					營業成本及費用	40	—	-
					應收帳款	5,196	—	-
					應收代收款	4,036	—	-
應付帳款	8,221	—			-			
中華系統整合公司	1	應付代收款	17,369	—	-			
		營業收入	12,418	—	-			
		營業成本及費用	23,778	—	-			
		應收帳款	6,186	—	-			
		應收代收款	4,304	—	-			
		預付款項	11,710	—	-			
		應付帳款	204,288	—	-			
營業收入	6,126	—	-					

(接次頁)

(承前頁)

年 度	編 號 (註一)	交 易 人 名 稱	交 易 往 來 對 象	與 交 易 人 之 關 係 (註二)	交 易 往 來 情 形			
					目 科	金 額 (註五)	交 易 條 件 (註三)	佔 合 併 總 營 收 或 總 資 產 之 比 率 % (註四)
			Chunghwa Telecom Global Inc.	1	營業外收入	\$ 1,058	—	-
					營業成本及費用	285,569	—	-
					在 製 品	138,616	—	-
					存入保證金	7,706	—	-
					應收帳款	9,392	—	-
					應付帳款	58,065	—	-
					營業收入	21,371	—	-
					營業成本及費用	170,928	—	-
			Donghwa Telecom Co., Ltd.	1	存入保證金	14,651	—	-
					應收帳款	40,618	—	-
					應付帳款	56,470	—	-
					營業收入	74,442	—	-
					營業成本及費用	36,570	—	-
			春水堂科技娛樂公司	1	應收帳款	4,070	—	-
					應付帳款	27,879	—	-
					應付代收款	18,223	—	-
					營業收入	28,456	—	-
					營業成本及費用	37,071	—	-
					存入保證金	5	—	-
			Chunghwa Telecom Japan Co., Ltd.	1	應收帳款	3,015	—	-
					應付帳款	6,253	—	-
					營業收入	6,483	—	-
					營業成本及費用	35,984	—	-
			光世代建設開發公司	1	應付帳款	313	—	-
					營業收入	1,603	—	-
					在 製 品	9,036	—	-
					存入保證金	80	—	-
			Chunghwa Telecom Singapore Pte., Ltd.	1	應收帳款	6,058	—	-
					應付帳款	6,074	—	-
					營業收入	34,843	—	-
					營業成本及費用	30,058	—	-
			中華投資公司	1	營業收入	597	—	-
			上海立華信息科技有限公司	1	應付帳款	721	—	-
					營業成本及費用	4,243	—	-

(接次頁)

(承前頁)

年 度	編 號 (註一)	交 易 人 名 稱	交 易 往 來 對 象	與 交 易 人 之 關 係 (註二)	交 易 往 來 情 形			佔 合 併 總 營 收 或 總 資 產 之 比 率 % (註四)
					科 目	金 額 (註五)	交 易 條 件 (註三)	
			智趣王數位科技公司	1	應收帳款	\$ 1,194	—	-
					應付代收款	4,109	—	-
					營業收入	2,298	—	-
					營業外收入	56	—	-
					存入保證金	20	—	-
			Chunghwa Telecom Vietnam Co., Ltd.	1	應收帳款	1	—	-
					應付帳款	3,244	—	-
					營業收入	4	—	-
					營業成本及費用	3,986	—	-
			中華碩銓公司	1	應付帳款	37,265	—	-
					營業收入	174	—	-
					在 製 品	23,811	—	-
					存入保證金	95	—	-
			Chief International Corp	1	應收帳款	5,325	—	-
					應付帳款	3,493	—	-
			宏華國際公司	1	應付帳款	313,665	—	-
					營業收入	2,155	—	-
					營業成本及費用	634,785	—	-
					存入保證金	92	—	-
	1	神腦國際公司	光世代建設開發公司	3	營業收入	40	—	-
			春水堂科技娛樂公司	3	營業收入	82	—	-
			智趣王數位科技公司	3	營業收入	19	—	-
	2	是方電訊公司			營業外收入	116	—	-
			中華系統整合公司	3	應收帳款	1	—	-
					營業收入	8	—	-
			Chunghwa Telecom Singapore Pte., Ltd.	3	應收帳款	1,486	—	-
					營業收入	3,752	—	-
			春水堂科技娛樂公司	3	應收帳款	15	—	-
					營業收入	1,077	—	-
			Donghwa Telecom Co., Ltd.	3	應收帳款	70	—	-
					營業收入	405	—	-
	3	中華系統整合公司	中華精測科技公司	3	營業收入	119	—	-
			中華國際黃頁公司	3	營業收入	118	—	-
			光世代建設開發公司	3	營業收入	119	—	-
			中華碩銓公司	3	營業收入	17	—	-
			宏華國際公司	3	營業收入	125	—	-

(接次頁)

(承前頁)

年 度	編 號 (註一)	交 易 人 名 稱	交 易 往 來 對 象	與 交 易 人 之 關 係 (註二)	交 易 往 來 情 形			佔 合 併 總 營 收 或 總 資 產 之 比 率 % (註四)
					科 目	金 額 (註五)	交 易 條 件 (註三)	
	5	Chunghwa Telecom Global, Inc.	是方電訊公司	3	營業收入	\$ 5	—	-
			Donghwa Telecom Co., Ltd.	3	應收帳款	294	—	-
			Chunghwa Telecom Singapore Pte., Ltd	3	營業收入	1,732	—	-
			中華精測科技公司	3	應收帳款	40,767	—	-
					營業收入	2,931	—	-
					應收帳款	84	—	-
					營業外收入	197	—	-
	6	Donghwa Telecom Co., Ltd.	Chunghwa Telecom Singapore Pte., Ltd.	3	預付款項	20,166	—	-
	7	春水堂科技娛樂公司	智趣王數位科技公司	3	預付款項	93	—	-
	8	光世代建設開發公司	是方電訊公司	3	營業收入	43,352	—	-
			中華精測科技公司	3	營業收入	476	—	-
	9	Chunghwa Telecom Singapore Pte., Ltd.	是方電訊公司	3	應收帳款	1,294	—	-
					營業收入	4,244	—	-
			Chunghwa Telecom Global, Inc.	3	應收帳款	40,283	—	-
					營業收入	10,622	—	-
			Chunghwa Telecom Japan Co., Ltd.	3	營業收入	247	—	-
			Donghwa Telecom Co., Ltd.	3	應收帳款	742	—	-
					營業收入	6,363	—	-
	31	智趣王數位科技公司	春水堂科技娛樂公司	3	營業收入	2,223	—	-

註一：母公司及子公司相互間之業務往來資訊編號如下：

1. 母公司為 0。
2. 子公司依公司別由阿拉伯數字 1 開始依序編號。

註二：與交易人之關係有以下三種，其編號如下：

1. 母公司對子公司
2. 子公司對母公司
3. 子公司對子公司

註三：母子公司與關係人間之交易條件，除無相關同類交易可循，其交易條件係由雙方協商決定外，其餘交易條件與非關係人並無重大差異。

註四：交易往來金額佔合併總營收或總資產比率之計算，若屬資產負債科目者，以期末餘額佔合併總資產之方式計算；若屬損益科目者，以期末累積金額佔合併總營收之方式計算。

註五：於編製合併財務報表時業已全數沖銷。